

An **Interessierte**

Postfach 10 67 46
28067 Bremen
Tel. 0421/30 23 80
www.biaj.de

Von **Paul M. Schröder (Verfasser)**
eMail **institut-arbeit-jugend@t-online.de**

Hinweis: Weitere **BIAJ-Informationen zum Thema Sanktionen** finden Sie hier: <http://biaj.de/erweiterte-suche.html?searchword=Sanktionen&ordering=new&est&searchphrase=all>

Seiten **18 (3 Text- und 15 Tabellen-Seiten)**

Datum **22. April 2016 (2016-04-22_sgb2-sanktionen-2014-2015.pdf)**

BIAJ-Materialien

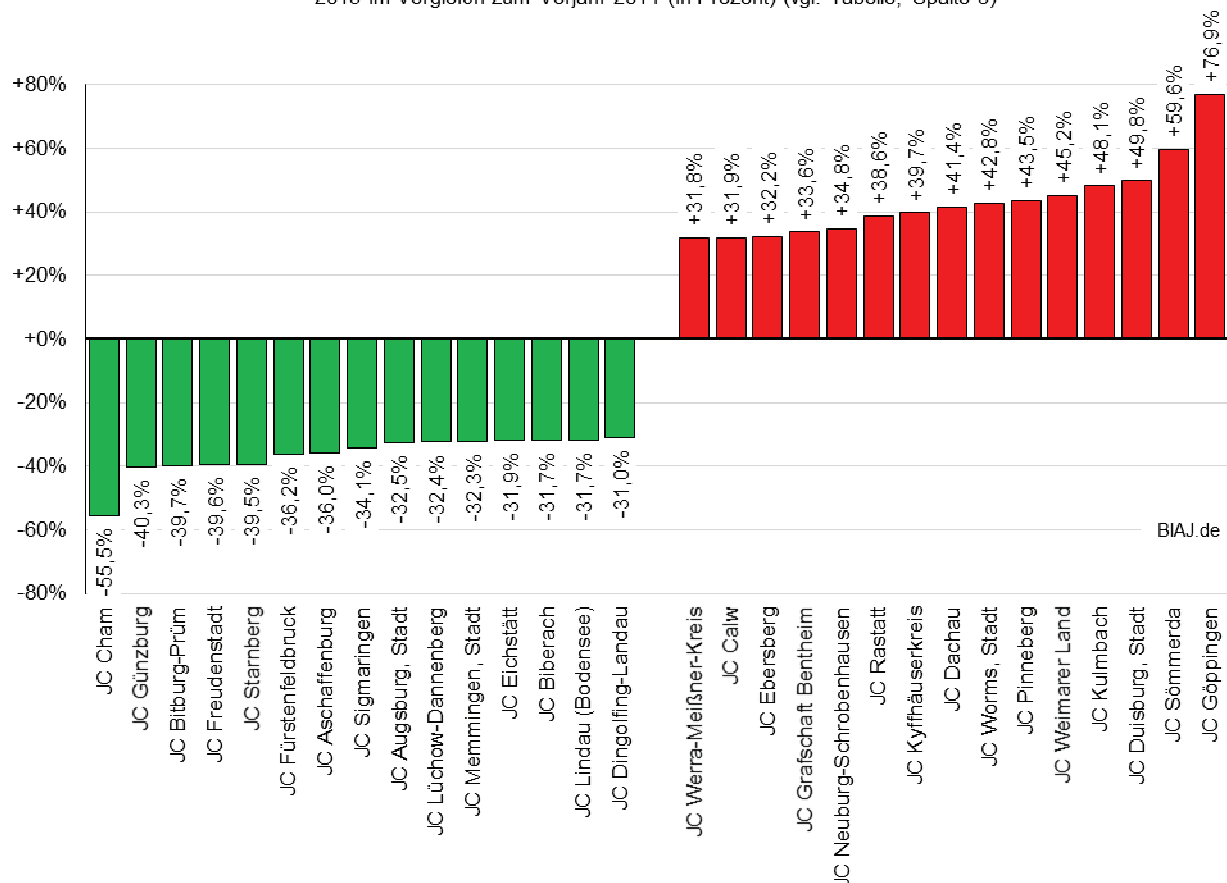
Hartz IV: Sanktionen und davon betroffene Leistungsberechtigte 2015 (Jobcenter-Vergleich)

Von den 408 Jobcentern wurden im **Jahr 2015** gemäß Statistik der Bundesagentur für Arbeit (BA) insgesamt **980.115 Sanktionen neu festgestellt** (das vom Bundesverfassungsgericht geforderte „menschenwürdige Existenzminimum“ gekürzt). Dies waren **2,1 Prozent weniger** als die 1.001.103 neu festgestellten (ausgesprochenen, verhängten) Sanktionen im Vorjahr 2014. (vgl. **Tabelle**, Seite 4, Spalten 1 bis 3; **Länder:** Seite 4, **Jobcenter:** Seite 4 bis 18)

Auf **Jobcenterebene** reichen die Veränderungsdaten der Zahl der neu festgestellten und statistisch erfassten Sanktionen von **-55,5 Prozent** im Jobcenter Cham (von 672 in 2014 auf 299 in 2015) bis **+76,9 Prozent** im Jobcenter Göppingen (von 1.977 in 2014 auf 3.497 in 2015). (vgl. **Tabelle** und **Abb. 1**)

Fortsetzung auf Seite 2 von 18

Veränderung der Zahl der neu festgestellten Sanktionen in den 30 Jobcentern mit den niedrigsten bzw. höchsten Veränderungsdaten Abb. 1
2015 im Vergleich zum Vorjahr 2014 (in Prozent) (vgl. **Tabelle**, Spalte 3)



Quelle: Statistik der Bundesagentur für Arbeit; eigene Berechnungen (vgl. **Tabelle**, Spalte 3)
Bremer **Institut** für **Arbeits**marktforschung und **Jugend**berufshilfe (BIAJ.de)

Spendenkonto: Bank für Sozialwirtschaft AG – BIC: BFSWDE33HAN – IBAN: DE44251205100007486300

Information des Bremer Institut für Arbeitsmarktforschung und Jugendberufshilfe (BIAJ) vom 22. April 2016

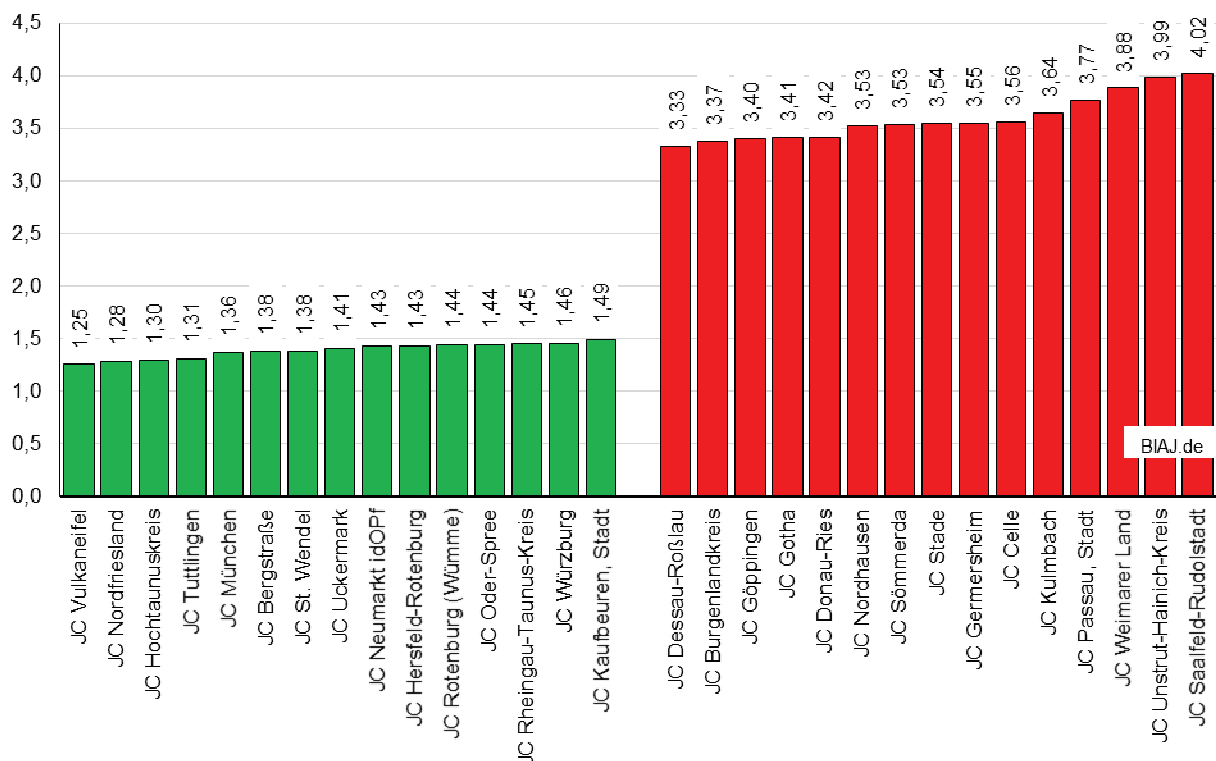
Die im Jahr 2015 **neu festgestellten** (und in der Grundsicherungsstatistik der Statistik der BA erfassten) **Sanktionen richteten sich gegen insgesamt 416.292 erwerbsfähige Leistungsberechtigte**. Ein Jahr zuvor (2014) richteten sich die neu festgestellten Sanktionen gemäß Statistik der Bundesagentur für Arbeit noch gegen 441.180 erwerbsfähige Leistungsberechtigte. Die **Zahl der von neu festgestellten Sanktionen betroffenen erwerbsfähigen Leistungsberechtigten ist im Vorjahresvergleich um 5,6 Prozent gesunken**. (vgl. Spalten 4 bis 6)

Aus der Zahl der neu festgestellten Sanktionen und der Zahl der von den neu festgestellten Sanktionen betroffenen erwerbsfähigen Leistungsberechtigten ergibt sich: Im Jahr 2015 wurden **gegen jeden der 416.292 erwerbsfähigen Leistungsberechtigten mit mindestens einer neu festgestellten Sanktion durchschnittlich 2,35 Sanktionen neu festgestellt**. Ein Jahr zuvor (2014) wurden gegen jeden der 441.180 erwerbsfähigen Leistungsberechtigten mit mindestens einer neu festgestellten Sanktion durchschnittlich 2,27 Sanktionen neu festgestellt. Die **Mehrfachsanktionierung** im Verlauf eines Kalenderjahres ist **weiter gestiegen** (um 3,8 Prozent). (vgl. Spalten 7 bis 9)

Auf **Jobcenterebene** reicht die Anzahl der im Jahr 2015 neu festgestellten Sanktionen pro erwerbsfähigen Leistungsberechtigten mit mindestens einer im Jahr 2015 neu festgestellten Sanktion **von 1,25 im Jobcenter Vulkaneifel bis 4,02 im Jobcenter Saalfeld-Rudolstadt**. Das heißt, **durchschnittlich** wurden alle im Jahr 2015 neu sanktionierten erwerbsfähigen Leistungsberechtigten im Lauf des Jahres 2015 vom Jobcenter Vulkaneifel **1,25 mal** sanktioniert und vom Jobcenter Saalfeld-Rudolstadt **4,02 mal**. (vgl. Abb. 2 und Spalte 8 in der Tabelle) Wie sich die **Mehrfachsanktionierung** im Verlauf eines Kalenderjahres auf die einzelnen sanktionierten erwerbsfähigen Leistungsberechtigten verteilt, wird nicht veröffentlicht.

Anzahl der in 2015 neu festgestellten Sanktionen pro erwerbsfähigen Leistungsberechtigten mit mindestens einer neu festgestellten Sanktion in den 30 Jobcentern mit der niedrigsten bzw. höchsten Anzahl (vgl. Tabelle, Spalte 8)

Abb. 2



Quelle: Statistik der Bundesagentur für Arbeit; eigene Berechnungen (vgl. Tabelle, Spalte 8)
Bremer Institut für Arbeitsmarktforschung und Jugendberufshilfe (BIAJ.de)

Gemessen am durchschnittlichen Bestand von 4,363 Millionen erwerbsfähigen Leistungsberechtigten (Arbeitslosengeld II) waren im Jahr 2015 **9,5 pro 100 erwerbsfähige Leistungsberechtigte von einer neu festgestellten Sanktion betroffen**. Ein Jahr zuvor (2014) galt dies bei einem durchschnittlichen Bestand von 4,387 Millionen erwerbsfähigen Leistungsberechtigten für **10,1 pro 100 erwerbsfähige Leis-**

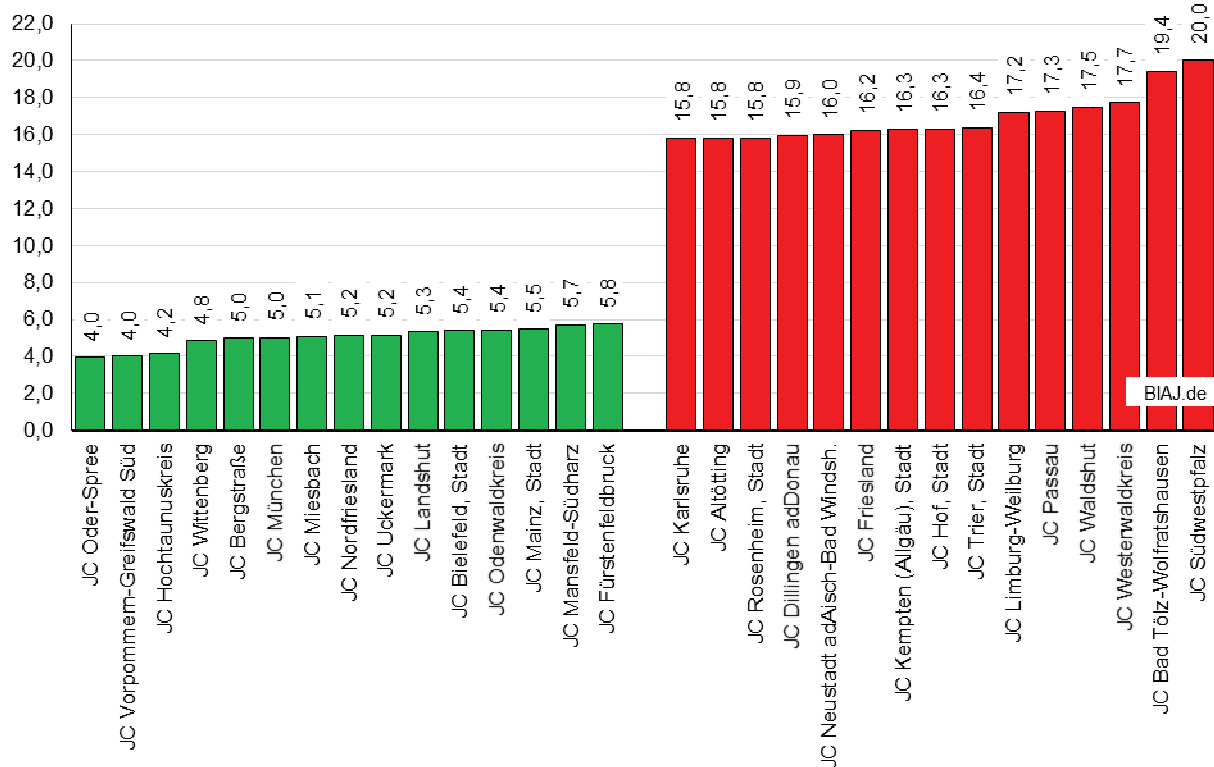
Spendenkonto: Bank für Sozialwirtschaft AG – BIC: BFSWDE33HAN – IBAN: DE44251205100007486300

Information des Bremer Institut für Arbeitsmarktforschung und Jugendberufshilfe (BIAJ) vom 22. April 2016
 tungs berechtigte. (vgl. Spalten 10 bis 15)¹

Auf **Jobcenterebene** reicht das **Verhältnis der Zahl der erwerbsfähigen Leistungsberechtigten mit mindestens einer neu festgestellten Sanktion (Spalte 5) und dem durchschnittlichen Bestand erwerbsfähiger Leistungsberechtigter (Spalte 11) („Sanktionen-Quote“)** von **4,0 pro 100 im Jobcenter Oder-Spree bis 20,0 pro 100 im Jobcenter Südwestpfalz**. (vgl. Abb. 3 und Spalte 14 in der Tabelle)²

Anzahl der in 2015 neu festgestellten Sanktionen pro 100 erwerbsfähige Leistungsberechtigte im jahresdurchschnittlichen Bestand in den 30 Jobcentern mit der niedrigsten bzw. höchsten Anzahl (vgl. Tabelle, Spalte 14)

Abb. 3



Quelle: Statistik der Bundesagentur für Arbeit; eigene Berechnungen (vgl. Tabelle, Spalte 14)
 Bremer Institut für Arbeitsmarktforschung und Jugendberufshilfe (BIAJ.de)

Der Jobcenter-Vergleich der „Sanktionen-Quoten“¹, der Veränderungsrate der neu festgestellten Sanktionen³, der Zahl der von neu festgestellten Sanktionen betroffenen erwerbsfähigen Leistungsberechtigten⁴ und der Mehrfachsanktionierung im Verlauf eines Kalenderjahres deutet auf eine große Beliebigkeit oder gar Willkür bei der Anwendung des „Sanktionsrechts“ („Sanktionenrechts“) im SGB II hin.⁵ Die Reduzierung der Leistungen zur Sicherung des Lebensunterhalts unter das vom Bundesverfassungsgericht geforderte „menschenwürdige Existenzminimum“ sollte beendet werden. ■ >>>

¹ Vgl. Tabelle, Seite 4 bis 18, Spalte 14 und Abb. 3. Die „Sanktionen-Quoten“ (9,5 pro 100 oder 9,5 Prozent bzw. 10,1 pro 100 oder 10,1 Prozent) sind geringfügig verzerrt (überhöht), da die Gesamtzahl der erwerbsfähigen Leistungsberechtigten, die im Verlauf von 12 Monaten eine bestimmte Zahl von Tagen, Wochen oder Monaten auf Leistungen zur Sicherung des Lebensunterhalts (Hartz IV) angewiesen waren („Anwesenheitsgesamtheit“), größer ist als der jahresdurchschnittliche Bestand erwerbsfähiger Leistungsberechtigter. Andererseits bleiben in dieser Berechnung „alte Sanktionen“ (im jeweiligen Vorjahr festgestellte Sanktionen) unberücksichtigt, die in das jeweilige Berichtsjahr hineinwirken.

² **Nachrichtlich:** Würde die „Sanktionsquote“ analog zur „Integrationsquote“ (K2 im Kennzahlenvergleich nach § 48a SGB II) berechnet, ergäbe sich aus den 980.115 im Jahr 2015 neu festgestellten Sanktionen und den durchschnittlich 4,367 Millionen Leistungsberechtigten von Dezember 2014 bis November 2015 (Vormonatsdurchschnitt!) eine „Sanktionsquote“ von **22,4 Prozent**.

³ Siehe z.B. JC **Duisburg, Stadt:** Anstieg der neu festgestellten Sanktionen von 11.990 (2014) auf 17.959 (2015)!⁵

⁴ vgl. Tabelle, Spalte 5, Seite 4 ff.

⁵ Ob auch die statistische Erfassung der Sanktionen uneinheitlich bzw. fehlerhaft ist, ist dem Verfasser bisher nicht bekannt. Für einen kleinen Teil der Jobcenter liegen nicht alle entsprechenden Daten vor. (in der Tabelle: „-“)

Neu festgestellte Sanktionen, von diesen Sanktionen betroffene erwerbsfähige Leistungsberechtigte (eLb) und eLb insgesamt: Januar bis Dezember 2015 (und Vorjahr 2014)

	Anzahl der in 12 Monaten neu festgestellten Sanktionen (12-Monatssumme)			Anzahl der eLb, gegen die im Berichtszeitraum (12 Monate) mindestens eine Sanktion neu festgestellt wurde			Neu festgestellte Sanktionen pro eLb mit neu festgestellter Sanktion (12-Monatsdurchschnitt)			erwerbsfähige Leistungsberechtigte (eLb) (12-Monatsdurchschnitt)			Anzahl der im Berichtszeitraum neu sanktionierten eLb pro 100 eLb im Bestand		
	2014	2015	Veränd.	2014	2015	Veränd.	2014	2015	Veränd.	2014	2015	Veränd.	2014	2015	Veränd.
	- 1 -	- 2 -	Sp.1 - Sp.2	- 4 -	- 5 -	Sp.4 - Sp.5	- 7 -	- 8 -	Sp.7 - Sp.8	- 10 -	- 11 -	Sp.10 - Sp.11	- 13 -	- 14 -	Sp.13 - Sp.14
Bundesrepublik Deutschland	1.001.103	980.115	-2,1%	441.180	416.292	-5,6%	2,27	2,35	+3,8%	4.387.178	4.363.096	-0,5%	10,1	9,5	-0,5
Westdeutschland	651.152	629.541	-3,3%	299.970	281.865	-6,0%	2,17	2,23	+2,9%	3.022.238	3.061.080	+1,3%	9,9	9,2	-0,7
Ostdeutschland	349.950	350.574	+0,2%	141.211	134.427	-4,8%	2,48	2,61	+5,2%	1.364.940	1.302.016	-4,6%	10,3	10,3	-0,0
Schleswig-Holstein	34.759	36.200	+4,1%	15.324	14.855	-3,1%	2,27	2,44	+7,4%	156.227	157.171	+0,6%	9,8	9,5	-0,4
Hamburg	33.019	27.047	-18,1%	14.520	12.515	-13,8%	2,27	2,16	-5,0%	130.340	132.335	+1,5%	11,1	9,5	-1,7
Niedersachsen	96.280	91.312	-5,2%	42.760	38.801	-9,3%	2,25	2,35	+4,5%	410.689	409.202	-0,4%	10,4	9,5	-0,9
Bremen	12.771	13.094	+2,5%	5.844	5.595	-4,3%	2,19	2,34	+7,1%	66.938	69.301	+3,5%	8,7	8,1	-0,7
Nordrhein-Westfalen	239.796	234.405	-2,2%	108.699	103.879	-4,4%	2,21	2,26	+2,3%	1.151.700	1.169.020	+1,5%	9,4	8,9	-0,6
Hessen	52.471	50.706	-3,4%	26.884	25.021	-6,9%	1,95	2,03	+3,8%	288.089	292.297	+1,5%	9,3	8,6	-0,8
Rheinland-Pfalz	38.786	39.516	+1,9%	17.865	17.270	-3,3%	2,17	2,29	+5,4%	156.803	159.045	+1,4%	11,4	10,9	-0,5
Baden-Württemberg	64.058	65.100	+1,6%	31.074	30.493	-1,9%	2,06	2,13	+3,6%	304.862	310.292	+1,8%	10,2	9,8	-0,4
Bayern	69.095	62.769	-9,2%	31.973	28.724	-10,2%	2,16	2,19	+1,1%	300.238	304.216	+1,3%	10,6	9,4	-1,2
Saarland	10.117	9.391	-7,2%	5.026	4.712	-6,2%	2,01	1,99	-1,0%	56.352	58.201	+3,3%	8,9	8,1	-0,8
Berlin	134.005	132.808	-0,9%	52.449	49.956	-4,8%	2,55	2,66	+4,1%	412.747	409.860	-0,7%	12,7	12,2	-0,5
Brandenburg	37.266	35.330	-5,2%	16.119	15.069	-6,5%	2,31	2,34	+1,4%	183.330	171.978	-6,2%	8,8	8,8	-0,0
Mecklenburg-Vorpommern	28.828	27.790	-3,6%	12.252	11.524	-5,9%	2,35	2,41	+2,5%	139.626	130.728	-6,4%	8,8	8,8	+0,0
Sachsen	73.271	74.780	+2,1%	29.182	27.871	-4,5%	2,51	2,68	+6,9%	291.594	271.406	-6,9%	10,0	10,3	+0,3
Sachsen-Anhalt	44.337	44.861	+1,2%	18.078	17.715	-2,0%	2,45	2,53	+3,3%	206.707	194.424	-5,9%	8,7	9,1	+0,4
Thüringen	32.243	35.005	+8,6%	13.131	12.292	-6,4%	2,46	2,85	+16,0%	130.937	123.620	-5,6%	10,0	9,9	-0,1
Maximum Länder (siehe oben)	x	x	+8,6%	x	x	-1,9%	2,55	2,85	+16,0%	x	x	+3,5%	12,7	12,2	+0,4
Minimum Länder (siehe oben)	x	x	-18,1%	x	x	-13,8%	1,95	1,99	-5,0%	x	x	-6,9%	8,7	8,1	-1,7
Maximum Jobcenter (siehe unten)	x	x	+76,9%	x	x	+55,6%	4,08	4,02	+56,4%	x	x	+10,8%	22,7	20,0	+4,2
Minimum Jobcenter (siehe unten)	x	x	-55,5%	x	x	-38,5%	1,33	1,25	-27,6%	x	x	-13,1%	4,2	4,0	-7,2
11102 JC Stormarn	2.286	2.393	+4,7%	768	799	+4,0%	2,98	2,99	+0,6%	6.848	7.014	+2,4%	11,2	11,4	+0,2
11116 JC Herzogtum Lauenburg	2.452	1.837	-25,1%	873	682	-21,9%	2,81	2,69	-4,1%	9.295	9.289	-0,1%	9,4	7,3	-2,1
11502 JC Pinneberg	3.215	4.615	+43,5%	1.526	1.578	+3,4%	2,11	2,92	+38,8%	13.353	13.828	+3,6%	11,4	11,4	-0,0
11522 JC Segeberg	1.635	1.893	+15,8%	857	807	-5,8%	1,91	2,35	+23,0%	10.192	10.159	-0,3%	8,4	7,9	-0,5
11902 JC Flensburg, Stadt	1.885	1.720	-8,8%	914	864	-5,5%	2,06	1,99	-3,5%	7.945	7.875	-0,9%	11,5	11,0	-0,5
11904 JC Schleswig-Flensburg	905	1.049	+15,9%	604	627	+3,8%	1,50	1,67	+11,7%	10.129	9.816	-3,1%	-	6,4	-

Neu festgestellte Sanktionen, von diesen Sanktionen betroffene erwerbsfähige Leistungsberechtigte (eLb) und eLb insgesamt: Januar bis Dezember 2015 (und Vorjahr 2014)

	Anzahl der in 12 Monaten neu festgestellten Sanktionen (12-Monatssumme)			Anzahl der eLb, gegen die im Berichtszeitraum (12 Monate) mindestens eine Sanktion neu festgestellt wurde			Neu festgestellte Sanktionen pro eLb mit neu festgestellter Sanktion (12-Monatsdurchschnitt)			erwerbsfähige Leistungsberechtigte (eLb) (12-Monatsdurchschnitt)			Anzahl der im Berichtszeitraum neu sanktionierten eLb pro 100 eLb im Bestand		
	2014	2015	Veränd. Sp.1 - Sp.2	2014	2015	Veränd. Sp.4 - Sp.5	2014	2015	Veränd. Sp.7 - Sp.8	2014	2015	Veränd. Sp.10 - Sp.11	2014 Sp.4*100/ Sp.10	2015 Sp.5*100/ Sp.11	Veränd. Sp.13 - Sp.14
	- 1 -	- 2 -	- 3 -	- 4 -	- 5 -	- 6 -	- 7 -	- 8 -	- 9 -	- 10 -	- 11 -	- 12 -	- 13 -	- 14 -	- 15 -
11916 JC Nordfriesland	543	460	-15,3%	402	358	-10,9%	1,35	1,28	-4,9%	6.926	6.931	+0,1%	5,8	5,2	-0,6
12702 JC Dithmarschen	2.772	3.051	+10,1%	1.271	1.239	-2,5%	2,18	2,46	+12,9%	8.356	8.516	+1,9%	15,2	14,5	-0,7
12712 JC Steinburg	2.542	3.020	+18,8%	990	1.055	+6,6%	2,57	2,86	+11,5%	6.593	6.702	+1,7%	15,0	15,7	+0,7
13102 JC Kiel, Landeshauptstadt	3.948	3.839	-2,8%	1.838	1.806	-1,7%	2,15	2,13	-1,0%	23.516	24.203	+2,9%	7,8	7,5	-0,4
13106 JC Plön	1.308	917	-29,9%	488	336	-31,1%	2,68	2,73	+1,8%	4.944	5.017	+1,5%	9,9	6,7	-3,2
13502 JC Lübeck, Hansestadt	4.660	4.514	-3,1%	1.990	1.948	-2,1%	2,34	2,32	-1,0%	20.352	20.483	+0,6%	9,8	9,5	-0,3
13506 JC Ostholstein	1.507	1.667	+10,6%	743	725	-2,4%	2,03	2,30	+13,4%	9.390	9.261	-1,4%	7,9	7,8	-0,1
13902 JC Neumünster, Stadt	1.852	2.058	+11,1%	826	874	+5,8%	2,24	2,35	+5,0%	7.613	7.514	-1,3%	10,8	11,6	+0,8
13912 JC Rendsburg-Eckernförde	3.249	3.167	-2,5%	1.322	1.225	-7,3%	2,46	2,59	+5,2%	10.776	10.562	-2,0%	12,3	11,6	-0,7
12302 JC Hamburg, Freie und Hansestadt	33.019	27.047	-18,1%	14.520	12.515	-13,8%	2,27	2,16	-5,0%	130.340	132.335	+1,5%	11,1	9,5	-1,7
21102 JC Braunschweig, Stadt	5.663	5.522	-2,5%	1.962	1.759	-10,3%	2,89	3,14	+8,8%	15.330	14.786	-3,6%	12,8	11,9	-0,9
21104 JC Salzgitter, Stadt	1.629	1.507	-7,5%	662	625	-5,6%	2,46	2,41	-2,0%	7.258	7.542	+3,9%	9,1	8,3	-0,8
21106 JC Wolfenbüttel	1.078	1.021	-5,3%	471	380	-19,3%	2,29	2,69	+17,4%	5.803	5.631	-3,0%	8,1	6,7	-1,4
21124 JC Goslar	2.103	1.890	-10,1%	850	738	-13,2%	2,47	2,56	+3,5%	9.322	8.847	-5,1%	9,1	8,3	-0,8
21416 JC Osterholz	993	855	-13,9%	529	426	-19,5%	1,88	2,01	+6,9%	3.471	3.364	-3,1%	15,2	12,7	-2,6
22102 JC Celle	4.868	4.596	-5,6%	1.373	1.292	-5,9%	3,55	3,56	+0,3%	10.118	10.234	+1,1%	13,6	12,6	-0,9
22116 JC Heidekreis	1.632	-	-	862	-	-	1,89	-	-	6.885	6.860	-0,4%	12,5	-	-
22402 JC Emden, Stadt	916	750	-18,1%	382	325	-14,9%	2,40	2,31	-3,8%	3.695	3.580	-3,1%	10,3	9,1	-1,3
22410 JC Leer	1.327	1.424	+7,3%	835	847	+1,4%	1,59	1,68	+5,8%	7.126	7.155	+0,4%	-	11,8	-
22444 JC Wittmund	551	480	-12,9%	241	229	-5,0%	2,29	2,10	-8,3%	2.648	2.615	-1,3%	9,1	8,8	-0,3
22446 JC Aurich	-	1.719	-	-	816	-	-	2,11	-	10.062	9.925	-1,4%	-	8,2	-
23102 JC Göttingen	2.364	2.096	-11,3%	1.405	1.277	-9,1%	1,68	1,64	-2,4%	12.636	11.859	-6,1%	11,1	10,8	-0,4
23104 JC Osterode am Harz	1.126	960	-14,7%	561	484	-13,7%	2,01	1,98	-1,2%	4.255	3.950	-7,2%	13,2	12,3	-0,9
23106 JC Northeim	1.024	1.073	+4,8%	541	551	+1,8%	1,89	1,95	+2,9%	6.889	6.676	-3,1%	7,9	8,3	+0,4
23406 JC Holzminden	1.104	1.025	-7,2%	469	425	-9,4%	2,35	2,41	+2,5%	4.062	3.950	-2,7%	11,5	10,8	-0,8
23408 JC Hameln-Pyrmont	1.369	1.748	+27,7%	785	830	+5,7%	1,74	2,11	+20,8%	9.396	9.458	+0,7%	8,4	8,8	+0,4
23444 JC Schaumburg	1.717	1.880	+9,5%	951	933	-1,9%	1,81	2,02	+11,6%	8.224	7.925	-3,6%	11,6	11,8	+0,2
23702 JC Region Hannover	17.219	14.068	-18,3%	7.497	6.190	-17,4%	2,30	2,27	-1,0%	83.505	84.776	+1,5%	9,0	7,3	-1,7
24110 JC Helmstedt	1.099	1.232	+12,1%	571	524	-8,2%	1,92	2,35	+22,2%	5.011	4.959	-1,0%	11,4	10,6	-0,8
24112 JC Gifhorn	1.054	949	-10,0%	544	504	-7,4%	1,94	1,88	-2,8%	6.388	6.280	-1,7%	8,5	8,0	-0,5

Neu festgestellte Sanktionen, von diesen Sanktionen betroffene erwerbsfähige Leistungsberechtigte (eLb) und eLb insgesamt: Januar bis Dezember 2015 (und Vorjahr 2014)

	Anzahl der in 12 Monaten neu festgestellten Sanktionen (12-Monatssumme)			Anzahl der eLb, gegen die im Berichtszeitraum (12 Monate) mindestens eine Sanktion neu festgestellt wurde			Neu festgestellte Sanktionen pro eLb mit neu festgestellter Sanktion (12-Monatsdurchschnitt)			erwerbsfähige Leistungsberechtigte (eLb) (12-Monatsdurchschnitt)			Anzahl der im Berichtszeitraum neu sanktionierten eLb pro 100 eLb im Bestand		
	2014	2015	Veränd. Sp.1 - Sp.2	2014	2015	Veränd. Sp.4 - Sp.5	2014	2015	Veränd. Sp.7 - Sp.8	2014	2015	Veränd. Sp.10 - Sp.11	2014 Sp.4*100/ Sp.10	2015 Sp.5*100/ Sp.11	Veränd. Sp.13 - Sp.14
	- 1 -	- 2 -	- 3 -	- 4 -	- 5 -	- 6 -	- 7 -	- 8 -	- 9 -	- 10 -	- 11 -	- 12 -	- 13 -	- 14 -	- 15 -
24114 JC Wolfsburg, Stadt	1.970	2.001	+1,6%	721	731	+1,4%	2,73	2,74	+0,2%	5.174	5.239	+1,2%	13,9	14,0	+0,0
24402 JC Hildesheim	4.225	3.831	-9,3%	1.622	1.502	-7,4%	2,60	2,55	-2,1%	15.195	15.346	+1,0%	10,7	9,8	-0,9
24404 JC Peine	1.698	1.759	+3,6%	851	863	+1,4%	2,00	2,04	+2,2%	6.871	6.555	-4,6%	12,4	13,2	+0,8
25102 JC Lüneburg	2.485	2.096	-15,7%	990	889	-10,2%	2,51	2,36	-6,1%	9.160	8.927	-2,5%	10,8	10,0	-0,8
25104 JC Harburg	1.901	1.800	-5,3%	841	740	-12,0%	2,26	2,43	+7,6%	8.101	8.172	+0,9%	10,4	9,1	-1,3
25110 JC Lüchow-Dannenberg	632	427	-32,4%	285	208	-27,0%	2,22	2,05	-7,4%	3.112	2.999	-3,6%	9,2	6,9	-2,2
25112 JC Uelzen	1.917	1.677	-12,5%	723	642	-11,2%	2,65	2,61	-1,5%	4.438	4.242	-4,4%	16,3	15,1	-1,2
25704 JC Grafschaft Bentheim	884	1.181	+33,6%	565	622	+10,1%	1,56	1,90	+21,4%	4.881	4.889	+0,2%	-	12,7	-
25706 JC Emsland	-	1.085	-	-	701	-	-	1,55	-	9.442	9.613	+1,8%	-	7,3	-
26104 JC Delmenhorst, Stadt	2.123	2.137	+0,7%	848	826	-2,6%	2,50	2,59	+3,3%	7.365	7.487	+1,6%	11,5	11,0	-0,5
26106 JC Oldenburg (Oldenburg), Stadt	2.640	2.588	-2,0%	1.148	1.114	-3,0%	2,30	2,32	+1,0%	12.262	12.368	+0,9%	9,4	9,0	-0,4
26110 JC Wesermarsch	1.381	1.525	+10,4%	666	611	-8,3%	2,07	2,50	+20,4%	5.214	5.226	+0,2%	12,8	11,7	-1,1
26112 JC Ammerland	578	588	+1,7%	302	316	+4,6%	1,91	1,86	-2,8%	4.191	4.166	-0,6%	7,2	7,6	+0,4
26118 JC Oldenburg	813	803	-1,2%	509	456	-10,4%	1,60	1,76	+10,2%	4.668	4.597	-1,5%	-	9,9	-
26126 JC Wilhelmshaven, Stadt	2.806	2.753	-1,9%	1.036	936	-9,7%	2,71	2,94	+8,6%	7.740	7.899	+2,1%	13,4	11,8	-1,5
26130 JC Friesland	1.882	1.852	-1,6%	681	658	-3,4%	2,76	2,81	+1,8%	4.212	4.053	-3,8%	16,2	16,2	+0,1
26402 JC Osnabrück, Stadt	3.667	3.885	+5,9%	1.418	1.338	-5,6%	2,59	2,90	+12,3%	11.968	12.267	+2,5%	11,8	10,9	-0,9
26410 JC Osnabrück	1.610	1.523	-5,4%	1.001	952	-4,9%	1,61	1,60	-0,5%	11.061	10.693	-3,3%	9,0	8,9	-0,1
26702 JC Stade	3.002	3.234	+7,7%	973	913	-6,2%	3,09	3,54	+14,8%	9.809	9.942	+1,4%	9,9	9,2	-0,7
26704 JC Cuxhaven	1.399	1.451	+3,7%	716	632	-11,7%	1,95	2,30	+17,5%	9.001	9.092	+1,0%	8,0	7,0	-1,0
26706 JC Rotenburg (Wümme)	721	623	-13,6%	491	432	-12,0%	1,47	1,44	-1,8%	5.000	5.042	+0,8%	9,8	8,6	-1,3
27402 JC Vechta	404	450	+11,4%	297	299	+0,7%	1,36	1,51	+10,6%	3.987	4.217	+5,8%	7,4	7,1	-0,4
27404 JC Cloppenburg	1.497	1.297	-13,4%	719	623	-13,4%	2,08	2,08	-0,0%	6.144	6.278	+2,2%	11,7	9,9	-1,8
27706 JC Verden	940	998	+6,2%	577	621	+7,6%	1,63	1,61	-1,4%	5.668	5.484	-3,2%	10,2	11,3	+1,1
27708 JC Diepholz	2.313	2.287	-1,1%	851	886	+4,1%	2,72	2,58	-5,0%	8.102	8.168	+0,8%	10,5	10,8	+0,3
27718 JC Nienburg (Weser)	1.151	1.257	+9,2%	568	619	+9,0%	2,03	2,03	+0,2%	5.840	5.871	+0,5%	9,7	10,5	+0,8
21404 JC Bremen, Stadt	9.723	9.496	-2,3%	4.324	4.111	-4,9%	2,25	2,31	+2,7%	52.560	53.925	+2,6%	8,2	7,6	-0,6
21420 JC Bremerhaven, Stadt	3.048	3.598	+18,0%	1.524	1.486	-2,5%	2,00	2,42	+21,1%	14.378	15.377	+6,9%	10,6	9,7	-0,9
31106 JC Heinsberg	3.161	3.178	+0,5%	1.417	1.293	-8,8%	2,23	2,46	+10,2%	12.285	12.250	-0,3%	11,5	10,6	-1,0
31108 JC Städteregion Aachen	8.523	7.564	-11,3%	3.490	3.212	-8,0%	2,44	2,35	-3,6%	38.440	39.230	+2,1%	9,1	8,2	-0,9

Neu festgestellte Sanktionen, von diesen Sanktionen betroffene erwerbsfähige Leistungsberechtigte (eLb) und eLb insgesamt: Januar bis Dezember 2015 (und Vorjahr 2014)

	Anzahl der in 12 Monaten neu festgestellten Sanktionen (12-Monatssumme)			Anzahl der eLb, gegen die im Berichtszeitraum (12 Monate) mindestens eine Sanktion neu festgestellt wurde			Neu festgestellte Sanktionen pro eLb mit neu festgestellter Sanktion (12-Monatsdurchschnitt)			erwerbsfähige Leistungsberechtigte (eLb) (12-Monatsdurchschnitt)			Anzahl der im Berichtszeitraum neu sanktionierten eLb pro 100 eLb im Bestand		
	2014	2015	Veränd. Sp.1 - Sp.2	2014	2015	Veränd. Sp.4 - Sp.5	2014	2015	Veränd. Sp.7 - Sp.8	2014	2015	Veränd. Sp.10 - Sp.11	2014 Sp.4*100/ Sp.10	2015 Sp.5*100/ Sp.11	Veränd. Sp.13 - Sp.14
	- 1 -	- 2 -	- 3 -	- 4 -	- 5 -	- 6 -	- 7 -	- 8 -	- 9 -	- 10 -	- 11 -	- 12 -	- 13 -	- 14 -	- 15 -
31118 JC Düren	4.117	3.429	-16,7%	1.784	1.723	-3,4%	2,31	1,99	-13,8%	15.839	15.981	+0,9%	11,3	10,8	-0,5
31502 JC Leverkusen, Stadt	2.572	2.086	-18,9%	1.391	1.132	-18,6%	1,85	1,84	-0,3%	11.261	11.684	+3,8%	12,4	9,7	-2,7
31504 JC Oberbergischer Kreis	2.266	1.714	-24,4%	1.220	991	-18,8%	1,86	1,73	-6,9%	10.687	10.501	-1,7%	11,4	9,4	-2,0
31506 JC Rheinisch-Bergischer Kreis	1.912	1.655	-13,4%	929	834	-10,2%	2,06	1,98	-3,6%	11.898	11.939	+0,3%	7,8	7,0	-0,8
31704 JC Bielefeld, Stadt	2.718	2.503	-7,9%	1.432	1.399	-2,3%	1,90	1,79	-5,7%	25.196	25.956	+3,0%	5,7	5,4	-0,3
31778 JC Gütersloh	-	1.398	-	-	803	-	-	1,74	-	12.710	12.946	+1,9%	-	6,2	-
32102 JC Bochum, Stadt	6.306	5.977	-5,2%	2.204	2.118	-3,9%	2,86	2,82	-1,4%	29.046	30.035	+3,4%	7,6	7,1	-0,5
32112 JC Herne, Stadt	5.820	4.458	-23,4%	2.119	1.629	-23,1%	2,75	2,74	-0,4%	15.419	15.778	+2,3%	13,7	10,3	-3,4
32302 JC Bonn, Stadt	3.249	3.070	-5,5%	1.510	1.436	-4,9%	2,15	2,14	-0,6%	18.904	20.129	+6,5%	8,0	7,1	-0,9
32304 JC Rhein-Sieg-Kreis	5.683	5.663	-0,4%	2.629	2.288	-13,0%	2,16	2,48	+14,5%	25.739	26.071	+1,3%	10,2	8,8	-1,4
32502 JC Rhein-Erft-Kreis	5.511	3.949	-28,3%	2.705	2.050	-24,2%	2,04	1,93	-5,4%	26.131	26.656	+2,0%	10,4	7,7	-2,7
32504 JC Euskirchen	1.787	1.403	-21,5%	925	694	-25,0%	1,93	2,02	+4,6%	7.526	7.622	+1,3%	12,3	9,1	-3,2
32702 JC Borken	1.821	1.865	+2,4%	1.047	1.095	+4,6%	1,74	1,70	-2,1%	11.419	11.562	+1,3%	9,2	9,5	+0,3
32704 JC Coesfeld	895	1.007	+12,5%	504	580	+15,1%	1,78	1,74	-2,2%	5.905	5.943	+0,7%	8,5	9,8	+1,2
33148 JC Lippe	-	3.634	-	-	1.928	-	-	1,88	-	19.389	19.003	-2,0%	-	10,1	-
33302 JC Dortmund, Stadt	15.108	14.654	-3,0%	6.578	6.276	-4,6%	2,30	2,33	+1,7%	59.771	61.200	+2,4%	11,0	10,3	-0,8
33702 JC Düsseldorf, Stadt	15.297	15.341	+0,3%	5.000	4.954	-0,9%	3,06	3,10	+1,2%	45.641	45.882	+0,5%	11,0	10,8	-0,2
34102 JC Duisburg, Stadt	11.990	17.959	+49,8%	6.019	6.422	+6,7%	1,99	2,80	+40,4%	49.033	51.220	+4,5%	12,3	12,5	+0,3
34348 JC Essen, Stadt	11.528	11.082	-3,9%	5.665	5.262	-7,1%	2,03	2,11	+3,5%	61.954	62.615	+1,1%	9,1	8,4	-0,7
34502 JC Gelsenkirchen, Stadt	7.344	6.728	-8,4%	3.487	3.316	-4,9%	2,11	2,03	-3,7%	32.685	34.018	+4,1%	10,7	9,7	-0,9
34506 JC Bottrop, Stadt	1.663	1.197	-28,0%	722	501	-30,6%	2,30	2,39	+3,7%	8.197	8.310	+1,4%	8,8	6,0	-2,8
34702 JC Ennepe-Ruhr-Kreis	2.402	2.836	+18,1%	1.500	1.632	+8,8%	1,60	1,74	+8,5%	19.379	19.118	-1,3%	7,7	8,5	+0,8
34704 JC Hagen, Stadt	3.747	3.844	+2,6%	1.470	1.508	+2,6%	2,55	2,55	+0,0%	16.571	17.432	+5,2%	8,9	8,7	-0,2
35102 JC Hamm, Stadt	-	2.607	-	-	1.535	-	-	1,70	-	16.626	16.636	+0,1%	-	9,2	-
35104 JC Unna	7.975	8.636	+8,3%	3.071	2.960	-3,6%	2,60	2,92	+12,3%	28.381	28.130	-0,9%	10,8	10,5	-0,3
35302 JC Herford	2.307	1.884	-18,3%	1.095	1.045	-4,6%	2,11	1,80	-14,4%	11.583	11.627	+0,4%	9,5	9,0	-0,5
35318 JC Minden-Lübbecke	-	3.020	-	-	1.599	-	-	1,89	-	15.335	15.125	-1,4%	-	10,6	-
35502 JC Märkischer Kreis	2.971	3.365	+13,3%	1.737	1.832	+5,5%	1,71	1,84	+7,4%	22.651	22.442	-0,9%	7,7	8,2	+0,5
35702 JC Köln, Stadt	13.222	12.511	-5,4%	5.634	5.370	-4,7%	2,35	2,33	-0,7%	82.385	84.924	+3,1%	6,8	6,3	-0,5
36102 JC Krefeld	3.225	2.685	-16,7%	1.810	1.508	-16,7%	1,78	1,78	-0,1%	20.604	20.980	+1,8%	8,8	7,2	-1,6

Neu festgestellte Sanktionen, von diesen Sanktionen betroffene erwerbsfähige Leistungsberechtigte (eLb) und eLb insgesamt: Januar bis Dezember 2015 (und Vorjahr 2014)

	Anzahl der in 12 Monaten neu festgestellten Sanktionen (12-Monatssumme)			Anzahl der eLb, gegen die im Berichtszeitraum (12 Monate) mindestens eine Sanktion neu festgestellt wurde			Neu festgestellte Sanktionen pro eLb mit neu festgestellter Sanktion (12-Monatsdurchschnitt)			erwerbsfähige Leistungsberechtigte (eLb) (12-Monatsdurchschnitt)			Anzahl der im Berichtszeitraum neu sanktionierten eLb pro 100 eLb im Bestand		
	2014	2015	Veränd. Sp.1 - Sp.2	2014	2015	Veränd. Sp.4 - Sp.5	2014	2015	Veränd. Sp.7 - Sp.8	2014	2015	Veränd. Sp.10 - Sp.11	2014 Sp.4*100/ Sp.10	2015 Sp.5*100/ Sp.11	Veränd. Sp.13 - Sp.14
	- 1 -	- 2 -	- 3 -	- 4 -	- 5 -	- 6 -	- 7 -	- 8 -	- 9 -	- 10 -	- 11 -	- 12 -	- 13 -	- 14 -	- 15 -
36108 JC Viersen	3.177	2.658	-16,3%	1.473	1.177	-20,1%	2,16	2,26	+4,7%	14.126	14.304	+1,3%	10,4	8,2	-2,2
36402 JC Mettmann	5.196	4.612	-11,2%	2.360	2.221	-5,9%	2,20	2,08	-5,7%	26.647	26.763	+0,4%	8,9	8,3	-0,6
36502 JC Mönchengladbach, Stadt	4.398	4.033	-8,3%	2.169	2.011	-7,3%	2,03	2,01	-1,1%	26.486	26.688	+0,8%	8,2	7,5	-0,7
36504 JC Rhein-Kreis Neuss	5.632	6.265	+11,2%	2.228	2.261	+1,5%	2,53	2,77	+9,6%	21.640	21.925	+1,3%	10,3	10,3	+0,0
36704 JC Warendorf	2.016	2.151	+6,7%	861	876	+1,7%	-	2,46	-	11.171	11.459	+2,6%	-	7,6	-
36748 JC Münster, Stadt	2.221	2.115	-4,8%	1.252	1.172	-6,4%	1,77	1,80	+1,7%	14.447	14.671	+1,5%	8,7	8,0	-0,7
37102 JC Mülheim an der Ruhr, Stadt	-	1.109	-	-	844	-	-	1,31	-	13.193	13.511	+2,4%	-	6,2	-
37106 JC Oberhausen, Stadt	5.857	6.232	+6,4%	2.017	1.988	-1,4%	2,90	3,13	+8,0%	20.021	20.458	+2,2%	10,1	9,7	-0,4
37302 JC Paderborn	3.874	3.896	+0,6%	1.545	1.452	-6,0%	2,51	2,68	+7,0%	14.430	14.762	+2,3%	10,7	9,8	-0,9
37338 JC Höxter	1.685	1.379	-18,2%	655	558	-14,8%	2,57	2,47	-3,9%	4.859	4.849	-0,2%	13,5	11,5	-2,0
37548 JC Recklinghausen	6.287	6.655	+5,9%	3.696	3.816	+3,2%	1,70	1,74	+2,5%	51.172	51.527	+0,7%	7,2	7,4	+0,2
37710 JC Steinfurt	4.104	4.217	+2,8%	2.098	2.091	-0,3%	-	2,02	-	16.065	16.172	+0,7%	-	12,9	-
38102 JC Siegen-Wittgenstein	1.765	1.733	-1,8%	1.064	995	-6,5%	1,66	1,74	+5,0%	10.992	11.314	+2,9%	9,7	8,8	-0,9
38104 JC Olpe	1.092	1.344	+23,1%	442	487	+10,2%	2,47	2,76	+11,7%	3.992	3.960	-0,8%	11,1	12,3	+1,2
38302 JC Soest	3.321	3.347	+0,8%	1.385	1.313	-5,2%	2,40	2,55	+6,3%	12.713	12.905	+1,5%	10,9	10,2	-0,7
38340 JC Hochsauerlandkreis	-	1.449	-	-	905	-	-	1,60	-	9.927	9.540	-3,9%	-	9,5	-
38702 JC Wesel	8.717	6.587	-24,4%	3.040	2.583	-15,0%	2,87	2,55	-11,1%	25.480	25.640	+0,6%	11,9	10,1	-1,9
38704 JC Kleve	1.564	-	-	1.077	-	-	1,45	-	-	13.757	13.854	+0,7%	7,8	-	-
39104 JC Remscheid, Stadt	1.515	1.357	-10,4%	708	651	-8,1%	2,14	2,08	-2,6%	8.300	8.446	+1,8%	8,5	7,7	-0,8
39106 JC Solingen, Stadt	744	-	-	494	-	-	1,51	-	-	10.708	10.903	+1,8%	4,6	-	-
39148 JC Wuppertal, Stadt	-	7.567	-	-	3.661	-	-	2,07	-	32.987	32.422	-1,7%	-	11,3	-
41102 JC Hersfeld-Rotenburg	484	448	-7,4%	339	314	-7,4%	1,43	1,43	-0,1%	4.212	4.301	+2,1%	8,0	7,3	-0,7
41110 JC Fulda	1.305	1.252	-4,1%	692	633	-8,5%	1,89	1,98	+4,9%	6.536	6.345	-2,9%	10,6	10,0	-0,6
41502 JC Bergstraße	755	690	-8,6%	539	499	-7,4%	1,40	1,38	-1,3%	9.815	9.957	+1,4%	5,5	5,0	-0,5
41506 JC Darmstadt-Dieburg	1.536	1.805	+17,5%	957	1.096	+14,5%	1,61	1,65	+2,6%	10.394	10.358	-0,3%	9,2	10,6	+1,4
41508 JC Odenwaldkreis	286	361	+26,2%	188	228	+21,3%	1,52	1,58	+4,1%	4.216	4.189	-0,6%	4,5	5,4	+1,0
41512 JC Darmstadt, Wissenschaftsstadt	1.200	1.485	+23,8%	612	717	+17,2%	1,96	2,07	+5,6%	8.763	9.104	+3,9%	7,0	7,9	+0,9
41920 JC Frankfurt am Main, Stadt	9.272	9.630	+3,9%	4.515	4.370	-3,2%	2,05	2,20	+7,3%	50.576	52.244	+3,3%	8,9	8,4	-0,6
42702 JC Gießen	2.340	1.872	-20,0%	1.070	868	-18,9%	2,19	2,16	-1,4%	13.370	13.596	+1,7%	8,0	6,4	-1,6
42704 JC Vogelsbergkreis	626	720	+15,0%	339	357	+5,3%	1,85	2,02	+9,2%	3.257	3.123	-4,1%	10,4	11,4	+1,0

Neu festgestellte Sanktionen, von diesen Sanktionen betroffene erwerbsfähige Leistungsberechtigte (eLb) und eLb insgesamt: Januar bis Dezember 2015 (und Vorjahr 2014)

	Anzahl der in 12 Monaten neu festgestellten Sanktionen (12-Monatssumme)			Anzahl der eLb, gegen die im Berichtszeitraum (12 Monate) mindestens eine Sanktion neu festgestellt wurde			Neu festgestellte Sanktionen pro eLb mit neu festgestellter Sanktion (12-Monatsdurchschnitt)			erwerbsfähige Leistungsberechtigte (eLb) (12-Monatsdurchschnitt)			Anzahl der im Berichtszeitraum neu sanktionierten eLb pro 100 eLb im Bestand		
	2014	2015	Veränd. Sp.1 - Sp.2	2014	2015	Veränd. Sp.4 - Sp.5	2014	2015	Veränd. Sp.7 - Sp.8	2014	2015	Veränd. Sp.10 - Sp.11	2014 Sp.4*100/ Sp.10	2015 Sp.5*100/ Sp.11	Veränd. Sp.13 - Sp.14
	- 1 -	- 2 -	- 3 -	- 4 -	- 5 -	- 6 -	- 7 -	- 8 -	- 9 -	- 10 -	- 11 -	- 12 -	- 13 -	- 14 -	- 15 -
42708 JC Wetteraukreis	2.709	2.691	-0,7%	1.029	983	-4,5%	2,63	2,74	+4,0%	10.747	11.001	+2,4%	9,6	8,9	-0,6
43102 JC Main-Kinzig-Kreis	-	1.811	-	-	1.185	-	-	1,53	-	16.281	16.610	+2,0%	-	7,1	-
43302 JC Hochtaunuskreis	458	357	-22,1%	309	275	-11,0%	1,48	1,30	-12,4%	6.320	6.572	+4,0%	4,9	4,2	-0,7
43304 JC Main-Taunus-Kreis	992	803	-19,1%	586	505	-13,8%	1,69	1,59	-6,1%	6.970	7.076	+1,5%	8,4	7,1	-1,3
43306 JC Groß-Gerau	2.513	1.934	-23,0%	1.537	1.265	-17,7%	1,64	1,53	-6,5%	14.100	14.386	+2,0%	10,9	8,8	-2,1
43502 JC Kassel, documenta-Stadt	2.659	2.508	-5,7%	1.464	1.377	-5,9%	1,82	1,82	+0,3%	15.402	15.639	+1,5%	9,5	8,8	-0,7
43504 JC Kassel	1.435	1.254	-12,6%	683	642	-6,0%	2,10	1,95	-7,0%	8.040	7.940	-1,2%	8,5	8,1	-0,4
43520 JC Werra-Meißner-Kreis	883	1.164	+31,8%	442	465	+5,2%	2,00	2,50	+25,3%	4.923	4.817	-2,2%	9,0	9,7	+0,7
43902 JC Waldeck-Frankenberg	2.271	2.100	-7,5%	725	664	-8,4%	3,13	3,16	+1,0%	5.586	5.482	-1,9%	13,0	12,1	-0,9
43904 JC Arbeitsförderung Schwalm-Eder	1.256	1.350	+7,5%	704	697	-1,0%	1,78	1,94	+8,6%	6.144	6.048	-1,6%	11,5	11,5	+0,1
44302 JC Limburg-Weilburg	2.204	2.615	+18,6%	1.184	1.308	+10,5%	1,86	2,00	+7,4%	7.560	7.606	+0,6%	15,7	17,2	+1,5
44304 JC Lahn-Dill-Kreis	1.984	1.811	-8,7%	1.007	957	-5,0%	1,97	1,89	-4,0%	11.698	11.631	-0,6%	8,6	8,2	-0,4
44702 JC Marburg-Biedenkopf	1.218	1.159	-4,8%	755	730	-3,3%	1,61	1,59	-1,6%	8.516	8.574	+0,7%	8,9	8,5	-0,4
45108 JC Offenbach	4.159	-	-	2.102	-	-	1,98	-	-	15.070	15.511	+2,9%	13,9	-	-
45148 JC Offenbach am Main, Stadt	-	3.333	-	-	1.443	-	-	2,31	-	13.070	13.314	+1,9%	-	10,8	-
45902 JC Wiesbaden, Landeshauptstadt	4.321	3.287	-23,9%	2.133	1.807	-15,3%	2,03	1,82	-10,2%	21.257	21.439	+0,9%	10,0	8,4	-1,6
45904 JC Rheingau-Taunus-Kreis	445	525	+18,0%	291	363	+24,7%	1,53	1,45	-5,4%	5.266	5.437	+3,2%	5,5	6,7	+1,2
51102 JC Bad Kreuznach	1.237	1.298	+4,9%	644	632	-1,9%	1,92	2,05	+6,9%	7.593	7.499	-1,2%	8,5	8,4	-0,1
51106 JC Birkenfeld	1.006	1.080	+7,4%	382	375	-1,8%	2,63	2,88	+9,4%	3.818	3.629	-5,0%	10,0	10,3	+0,3
51110 JC Rhein-Hunsrück-Kreis	590	624	+5,8%	324	335	+3,4%	1,82	1,86	+2,3%	2.714	2.775	+2,2%	11,9	12,1	+0,1
51502 JC Donnersbergkreis	1.040	1.030	-1,0%	392	332	-15,3%	2,65	3,10	+16,9%	2.835	2.706	-4,6%	13,8	12,3	-1,6
51506 JC Kaiserslautern, Stadt	2.058	2.413	+17,2%	986	1.078	+9,3%	2,09	2,24	+7,2%	7.916	7.808	-1,4%	12,5	13,8	+1,4
51510 JC Kaiserslautern	1.455	1.237	-15,0%	545	484	-11,2%	2,67	2,56	-4,3%	3.723	3.728	+0,1%	14,6	13,0	-1,7
51516 JC Pirmasens, Stadt	719	630	-12,4%	417	396	-5,0%	1,72	1,59	-7,7%	3.757	3.775	+0,5%	11,1	10,5	-0,6
51518 JC Zweibrücken, Stadt	529	573	+8,3%	251	227	-9,6%	2,11	2,52	+19,8%	1.879	1.904	+1,3%	13,4	11,9	-1,4
51520 JC Südwestpfalz	721	843	+16,9%	403	400	-0,7%	1,79	2,11	+17,8%	2.062	1.998	-3,1%	19,5	20,0	+0,5
51542 JC Kusel	631	567	-10,1%	213	256	+20,2%	2,96	2,21	-25,2%	2.870	2.865	-0,2%	7,4	8,9	+1,5
51902 JC Koblenz, Stadt	2.214	2.120	-4,2%	733	669	-8,7%	3,02	3,17	+4,9%	6.258	6.606	+5,6%	11,7	10,1	-1,6
51904 JC Cochem-Zell	398	470	+18,1%	174	156	-10,3%	2,29	3,01	+31,7%	1.412	1.462	+3,5%	12,3	10,7	-1,7
51906 JC Ahrweiler	702	608	-13,4%	376	294	-21,8%	1,87	2,07	+10,8%	3.796	3.929	+3,5%	9,9	7,5	-2,4

Neu festgestellte Sanktionen, von diesen Sanktionen betroffene erwerbsfähige Leistungsberechtigte (eLb) und eLb insgesamt: Januar bis Dezember 2015 (und Vorjahr 2014)

	Anzahl der in 12 Monaten neu festgestellten Sanktionen (12-Monatssumme)			Anzahl der eLb, gegen die im Berichtszeitraum (12 Monate) mindestens eine Sanktion neu festgestellt wurde			Neu festgestellte Sanktionen pro eLb mit neu festgestellter Sanktion (12-Monatsdurchschnitt)			erwerbsfähige Leistungsberechtigte (eLb) (12-Monatsdurchschnitt)			Anzahl der im Berichtszeitraum neu sanktionierten eLb pro 100 eLb im Bestand		
	2014	2015	Veränd. Sp.1 - Sp.2	2014	2015	Veränd. Sp.4 - Sp.5	2014	2015	Veränd. Sp.7 - Sp.8	2014	2015	Veränd. Sp.10 - Sp.11	2014 Sp.4*100/ Sp.10	2015 Sp.5*100/ Sp.11	Veränd. Sp.13 - Sp.14
	- 1 -	- 2 -	- 3 -	- 4 -	- 5 -	- 6 -	- 7 -	- 8 -	- 9 -	- 10 -	- 11 -	- 12 -	- 13 -	- 14 -	- 15 -
51908 JC Mayen-Koblenz	1.057	1.199	+13,4%	652	722	+10,7%	1,62	1,66	+2,4%	7.656	7.478	-2,3%	8,5	9,7	+1,1
52302 JC Vorderpfalz-Ludwigshafen	4.373	4.981	+13,9%	2.070	2.189	+5,7%	2,11	2,28	+7,7%	22.967	23.716	+3,3%	9,0	9,2	+0,2
52704 JC Alzey-Worms	1.296	1.170	-9,7%	508	495	-2,6%	2,55	2,36	-7,4%	3.779	3.703	-2,0%	13,4	13,4	-0,1
52706 JC Mainz, Stadt	1.257	1.381	+9,9%	580	613	+5,7%	2,17	2,25	+4,0%	10.640	11.159	+4,9%	5,5	5,5	+0,0
52710 JC Worms, Stadt	1.441	2.058	+42,8%	779	785	+0,8%	1,85	2,62	+41,7%	5.672	5.716	+0,8%	13,7	13,7	-0,0
52744 JC Mainz-Bingen	1.421	1.408	-0,9%	716	710	-0,8%	1,98	1,98	-0,1%	5.932	6.031	+1,7%	12,1	11,8	-0,3
53502 JC Rhein-Lahn-Kreis	1.142	1.057	-7,4%	606	589	-2,8%	1,88	1,79	-4,8%	3.827	3.872	+1,2%	15,8	15,2	-0,6
53504 JC Westerwaldkreis	2.184	2.122	-2,8%	1.073	996	-7,2%	2,04	2,13	+4,7%	5.580	5.623	+0,8%	19,2	17,7	-1,5
54302 JC Gernersheim	1.963	1.869	-4,8%	607	527	-13,2%	3,23	3,55	+9,7%	3.985	4.091	+2,7%	15,2	12,9	-2,3
54308 JC Landau-Südliche Weinstraße	1.191	1.078	-9,5%	463	429	-7,3%	2,57	2,51	-2,3%	4.478	4.700	+4,9%	10,3	9,1	-1,2
54312 JC Deutsche Weinstraße	1.067	1.189	+11,4%	493	532	+7,9%	2,16	2,23	+3,3%	6.181	6.373	+3,1%	8,0	8,3	+0,4
54702 JC Altenkirchen (Westerwald)	1.227	1.219	-0,7%	682	655	-4,0%	1,80	1,86	+3,4%	4.921	4.789	-2,7%	13,9	13,7	-0,2
54708 JC Neuwied	1.782	1.647	-7,6%	985	873	-11,4%	1,81	1,89	+4,3%	7.590	7.780	+2,5%	13,0	11,2	-1,8
56302 JC Bernkastel-Wittlich	633	522	-17,5%	292	244	-16,4%	2,17	2,14	-1,3%	2.555	2.635	+3,2%	11,4	9,3	-2,2
56304 JC Bitburg-Prüm	481	290	-39,7%	189	122	-35,4%	2,54	2,38	-6,6%	1.650	1.794	+8,7%	11,5	6,8	-4,7
56306 JC Trier, Stadt	1.885	1.851	-1,8%	847	744	-12,2%	2,23	2,49	+11,8%	4.477	4.542	+1,5%	18,9	16,4	-2,5
56308 JC Trier-Saarburg	801	783	-2,2%	378	347	-8,2%	2,12	2,26	+6,5%	2.611	2.717	+4,1%	14,5	12,8	-1,7
56310 JC Vulkaneifel	285	199	-30,2%	209	159	-23,9%	1,36	1,25	-8,2%	1.667	1.644	-1,4%	12,5	9,7	-2,9
61108 JC Heidenheim	1.010	1.035	+2,5%	419	463	+10,5%	2,41	2,24	-7,3%	4.157	4.407	+6,0%	10,1	10,5	+0,4
61146 JC Ostalbkreis	1.175	1.111	-5,4%	625	551	-11,8%	1,88	2,02	+7,3%	7.088	7.282	+2,7%	8,8	7,6	-1,3
61402 JC Zollernalbkreis	932	963	+3,3%	445	410	-7,9%	2,09	2,35	+12,1%	4.646	4.633	-0,3%	9,6	8,8	-0,7
61406 JC Sigmaringen	982	647	-34,1%	383	288	-24,8%	2,56	2,25	-12,4%	2.788	2.903	+4,2%	13,7	9,9	-3,8
61702 JC Breisgau-Hochschwarzwald	1.077	1.090	+1,2%	476	503	+5,7%	2,26	2,17	-4,2%	5.456	5.474	+0,3%	8,7	9,2	+0,5
61704 JC Emmendingen	866	876	+1,2%	467	427	-8,6%	1,85	2,05	+10,6%	3.456	3.448	-0,2%	13,5	12,4	-1,1
61706 JC Freiburg im Breisgau, Stadt	1.783	2.031	+13,9%	812	789	-2,8%	2,20	2,57	+17,2%	11.248	11.479	+2,0%	7,2	6,9	-0,3
62102 JC Esslingen	3.732	4.341	+16,3%	1.347	1.325	-1,6%	2,77	3,28	+18,2%	13.849	13.971	+0,9%	9,7	9,5	-0,2
62106 JC Göppingen	1.977	3.497	+76,9%	842	1.028	+22,1%	2,35	3,40	+44,9%	7.384	7.656	+3,7%	11,4	13,4	+2,0
62402 JC Heidelberg, Stadt	918	1.088	+18,5%	492	549	+11,6%	1,87	1,98	+6,2%	5.195	5.323	+2,5%	9,5	10,3	+0,8
62404 JC Rhein-Neckar-Kreis	2.821	2.875	+1,9%	1.422	1.395	-1,9%	1,98	2,06	+3,9%	16.424	16.896	+2,9%	8,7	8,3	-0,4
62702 JC Heilbronn, Stadt	1.233	1.176	-4,6%	681	630	-7,5%	1,81	1,87	+3,1%	5.901	6.176	+4,7%	11,5	10,2	-1,3

Neu festgestellte Sanktionen, von diesen Sanktionen betroffene erwerbsfähige Leistungsberechtigte (eLb) und eLb insgesamt: Januar bis Dezember 2015 (und Vorjahr 2014)

	Anzahl der in 12 Monaten neu festgestellten Sanktionen (12-Monatssumme)			Anzahl der eLb, gegen die im Berichtszeitraum (12 Monate) mindestens eine Sanktion neu festgestellt wurde			Neu festgestellte Sanktionen pro eLb mit neu festgestellter Sanktion (12-Monatsdurchschnitt)			erwerbsfähige Leistungsberechtigte (eLb) (12-Monatsdurchschnitt)			Anzahl der im Berichtszeitraum neu sanktionierten eLb pro 100 eLb im Bestand		
	2014	2015	Veränd. Sp.1 - Sp.2	2014	2015	Veränd. Sp.4 - Sp.5	2014	2015	Veränd. Sp.7 - Sp.8	2014	2015	Veränd. Sp.10 - Sp.11	2014 Sp.4*100/ Sp.10	2015 Sp.5*100/ Sp.11	Veränd. Sp.13 - Sp.14
	- 1 -	- 2 -	- 3 -	- 4 -	- 5 -	- 6 -	- 7 -	- 8 -	- 9 -	- 10 -	- 11 -	- 12 -	- 13 -	- 14 -	- 15 -
62704 JC Heilbronn	966	1.182	+22,4%	575	663	+15,3%	1,68	1,78	+6,1%	7.335	7.567	+3,2%	7,8	8,8	+0,9
63102 JC Karlsruhe, Stadt	3.556	3.690	+3,8%	1.672	1.789	+7,0%	2,13	2,06	-3,0%	13.906	13.913	+0,0%	12,0	12,9	+0,8
63108 JC Karlsruhe	3.398	3.441	+1,3%	1.508	1.455	-3,5%	2,25	2,36	+5,0%	9.012	9.214	+2,2%	16,7	15,8	-0,9
63120 JC Baden-Baden, Stadt	265	310	+17,0%	138	136	-1,4%	1,92	2,28	+18,7%	1.936	1.933	-0,1%	7,1	7,0	-0,1
63122 JC Rastatt	1.023	1.418	+38,6%	513	540	+5,3%	1,99	2,63	+31,7%	5.359	5.443	+1,6%	9,6	9,9	+0,3
63402 JC Konstanz	1.681	1.440	-14,3%	1.080	960	-11,1%	1,56	1,50	-3,6%	7.544	7.656	+1,5%	14,3	12,5	-1,8
63404 JC Bodenseekreis	578	538	-6,9%	391	351	-10,2%	1,48	1,53	+3,7%	3.410	3.565	+4,6%	11,5	9,8	-1,6
63408 JC Ravensburg	1.400	1.428	+2,0%	645	665	+3,1%	-	2,15	-	5.469	5.578	+2,0%	-	11,9	-
63702 JC Lörrach	1.396	1.214	-13,0%	693	596	-14,0%	2,01	2,04	+1,1%	6.057	6.089	+0,5%	11,4	9,8	-1,7
63704 JC Waldshut	1.167	1.135	-2,7%	587	542	-7,7%	1,99	2,09	+5,3%	3.207	3.098	-3,4%	18,3	17,5	-0,8
64148 JC Ludwigsburg	2.869	2.730	-4,8%	1.499	1.428	-4,7%	1,91	1,91	-0,1%	13.413	13.341	-0,5%	11,2	10,7	-0,5
64402 JC Mannheim, Universitätsstadt	3.450	3.184	-7,7%	1.812	1.715	-5,4%	1,90	1,86	-2,5%	20.166	20.766	+3,0%	9,0	8,3	-0,7
64702 JC Calw	630	831	+31,9%	270	420	+55,6%	2,33	1,98	-15,2%	3.380	3.448	+2,0%	8,0	12,2	+4,2
64708 JC Freudenstadt	407	246	-39,6%	190	137	-27,9%	2,14	1,80	-16,2%	2.389	2.353	-1,5%	8,0	5,8	-2,1
64710 JC Pforzheim, Stadt	1.413	1.468	+3,9%	714	784	+9,8%	1,98	1,87	-5,4%	7.422	7.827	+5,5%	9,6	10,0	+0,4
64712 JC Enzkreis	682	626	-8,2%	338	332	-1,8%	2,02	1,89	-6,6%	3.003	3.061	+1,9%	11,3	10,8	-0,4
65106 JC Ortenaukreis	2.599	2.560	-1,5%	1.369	1.400	+2,3%	1,90	1,83	-3,7%	10.770	10.976	+1,9%	12,7	12,8	+0,0
66402 JC Reutlingen	1.293	1.011	-21,8%	591	475	-19,6%	2,19	2,13	-2,7%	7.758	7.786	+0,4%	7,6	6,1	-1,5
66404 JC Tübingen	755	547	-27,5%	390	319	-18,2%	1,94	1,71	-11,4%	4.931	5.043	+2,3%	7,9	6,3	-1,6
67102 JC Rems-Murr-Kreis	2.866	2.610	-8,9%	1.305	1.276	-2,2%	2,20	2,05	-6,9%	12.208	12.571	+3,0%	10,7	10,2	-0,5
67402 JC Hohenlohekreis	523	477	-8,8%	185	179	-3,2%	2,83	2,66	-5,7%	1.812	1.802	-0,5%	10,2	9,9	-0,3
67404 JC Schwäbisch Hall	1.301	1.084	-16,7%	492	446	-9,3%	2,64	2,43	-8,1%	4.023	4.103	+2,0%	12,2	10,9	-1,4
67408 JC Neckar-Odenwald-Kreis	753	646	-14,2%	374	336	-10,2%	2,01	1,92	-4,5%	3.252	3.311	+1,8%	11,5	10,1	-1,4
67410 JC Main-Tauber-Kreis	482	578	+19,9%	249	261	+4,8%	1,94	2,21	+14,4%	2.693	2.723	+1,1%	9,2	9,6	+0,3
67704 JC Böblingen	2.389	2.231	-6,6%	975	879	-9,8%	2,45	2,54	+3,6%	8.710	8.788	+0,9%	11,2	10,0	-1,2
67748 JC Stuttgart, Landeshauptstadt	2.853	2.991	+4,8%	1.812	1.857	+2,5%	-	1,61	-	28.699	28.860	+0,6%	-	6,4	-
68402 JC Ulm, Universitätsstadt	836	875	+4,7%	415	467	+12,5%	2,01	1,87	-7,0%	3.755	3.909	+4,1%	11,1	11,9	+0,9
68404 JC Alb-Donau-Kreis	690	539	-21,9%	364	299	-17,9%	1,90	1,80	-4,9%	2.622	2.710	+3,4%	13,9	11,0	-2,9
68410 JC Biberach	394	269	-31,7%	249	178	-28,5%	1,58	1,51	-4,5%	2.614	2.675	+2,3%	9,5	6,7	-2,9
68702 JC Schwarzwald-Baar-Kreis	1.759	2.079	+18,2%	790	814	+3,0%	2,23	2,55	+14,7%	5.068	5.191	+2,4%	15,6	15,7	+0,1

Neu festgestellte Sanktionen, von diesen Sanktionen betroffene erwerbsfähige Leistungsberechtigte (eLb) und eLb insgesamt: Januar bis Dezember 2015 (und Vorjahr 2014)

	Anzahl der in 12 Monaten neu festgestellten Sanktionen (12-Monatssumme)			Anzahl der eLb, gegen die im Berichtszeitraum (12 Monate) mindestens eine Sanktion neu festgestellt wurde			Neu festgestellte Sanktionen pro eLb mit neu festgestellter Sanktion (12-Monatsdurchschnitt)			erwerbsfähige Leistungsberechtigte (eLb) (12-Monatsdurchschnitt)			Anzahl der im Berichtszeitraum neu sanktionierten eLb pro 100 eLb im Bestand		
	2014	2015	Veränd. Sp.1 - Sp.2	2014	2015	Veränd. Sp.4 - Sp.5	2014	2015	Veränd. Sp.7 - Sp.8	2014	2015	Veränd. Sp.10 - Sp.11	2014 Sp.4*100/ Sp.10	2015 Sp.5*100/ Sp.11	Veränd. Sp.13 - Sp.14
	- 1 -	- 2 -	- 3 -	- 4 -	- 5 -	- 6 -	- 7 -	- 8 -	- 9 -	- 10 -	- 11 -	- 12 -	- 13 -	- 14 -	- 15 -
68706 JC Tuttlingen	355	271	-23,7%	253	207	-18,2%	1,40	1,31	-6,7%	2.913	2.899	-0,5%	8,7	7,1	-1,5
68708 JC Rottweil	823	721	-12,4%	331	321	-3,0%	2,49	2,25	-9,7%	2.437	2.443	+0,2%	13,6	13,1	-0,4
71102 JC Ansbach, Stadt	377	382	+1,3%	166	163	-1,8%	2,27	2,34	+3,2%	1.639	1.708	+4,2%	10,1	9,5	-0,6
71108 JC Weißenburg-Gunzenhausen	668	556	-16,8%	239	198	-17,2%	2,79	2,81	+0,5%	1.618	1.652	+2,1%	14,8	12,0	-2,8
71110 JC Roth	580	456	-21,4%	227	200	-11,9%	2,56	2,28	-10,8%	1.705	1.732	+1,6%	13,3	11,5	-1,8
71146 JC Ansbach	262	224	-14,5%	161	136	-15,5%	1,63	1,65	+1,2%	2.375	2.297	-3,3%	6,8	5,9	-0,9
71502 JC Aschaffenburg, Stadt	541	460	-15,0%	294	268	-8,8%	1,84	1,72	-6,7%	3.524	3.597	+2,1%	8,3	7,5	-0,9
71504 JC Aschaffenburg	478	306	-36,0%	257	198	-23,0%	1,86	1,55	-16,9%	3.057	3.187	+4,3%	8,4	6,2	-2,2
71506 JC Miltenberg	1.020	1.009	-1,1%	385	392	+1,8%	2,65	2,57	-2,8%	2.672	2.669	-0,1%	14,4	14,7	+0,3
72302 JC Bayreuth, Stadt	822	696	-15,3%	396	330	-16,7%	2,08	2,11	+1,6%	3.381	3.247	-4,0%	11,7	10,2	-1,5
72304 JC Bayreuth	331	306	-7,6%	216	189	-12,5%	1,53	1,62	+5,7%	1.819	1.788	-1,7%	11,9	10,6	-1,3
72306 JC Kulmbach	619	917	+48,1%	266	252	-5,3%	2,33	3,64	+56,4%	2.014	1.976	-1,9%	13,2	12,8	-0,5
72308 JC Hof, Stadt	944	1.029	+9,0%	439	496	+13,0%	2,15	2,07	-3,5%	3.139	3.041	-3,1%	14,0	16,3	+2,3
72310 JC Hof	864	1.071	+24,0%	304	349	+14,8%	2,84	3,07	+8,0%	2.550	2.388	-6,3%	11,9	14,6	+2,7
72312 JC Wunsiedel im Fichtelgebirge	548	607	+10,8%	286	290	+1,4%	1,92	2,09	+9,2%	2.919	2.841	-2,7%	9,8	10,2	+0,4
72702 JC Coburg, Stadt	557	445	-20,1%	227	197	-13,2%	2,45	2,26	-7,9%	2.011	1.993	-0,9%	11,3	9,9	-1,4
72704 JC Coburg	564	521	-7,6%	265	250	-5,7%	2,13	2,08	-2,1%	1.916	1.919	+0,2%	13,8	13,0	-0,8
72706 JC Kronach	231	224	-3,0%	129	95	-26,4%	1,79	2,36	+31,7%	1.360	1.353	-0,5%	9,5	7,0	-2,5
72708 JC Lichtenfels	752	583	-22,5%	240	231	-3,8%	3,13	2,52	-19,5%	1.510	1.557	+3,1%	15,9	14,8	-1,1
72710 JC Bamberg, Stadt	388	400	+3,1%	227	204	-10,1%	1,71	1,96	+14,7%	2.502	2.564	+2,5%	9,1	8,0	-1,1
72712 JC Bamberg	480	495	+3,1%	205	214	+4,4%	2,34	2,31	-1,2%	1.802	1.786	-0,9%	11,4	12,0	+0,6
72714 JC Forchheim	831	780	-6,1%	252	272	+7,9%	3,30	2,87	-13,0%	1.840	1.899	+3,2%	13,7	14,3	+0,6
72902 JC Fürth, Stadt	1.742	1.860	+6,8%	596	629	+5,5%	2,92	2,96	+1,2%	6.607	6.822	+3,3%	9,0	9,2	+0,2
72904 JC Fürth, Land	333	295	-11,4%	222	148	-33,3%	1,50	1,99	+32,9%	1.999	1.963	-1,8%	11,1	7,5	-3,6
72906 JC Erlangen, Stadt	792	795	+0,4%	468	461	-1,5%	1,69	1,72	+1,9%	3.103	3.114	+0,4%	15,1	14,8	-0,3
72908 JC Erlangen-Höchstädt	190	183	-3,7%	122	110	-9,8%	1,56	1,66	+6,8%	1.485	1.623	+9,3%	8,2	6,8	-1,4
72910 JC Neustadt adAisch-Bad Windsh.	531	557	+4,9%	225	242	+7,6%	2,36	2,30	-2,5%	1.555	1.514	-2,6%	14,5	16,0	+1,5
73514 JC Nürnberg, Stadt	6.555	5.689	-13,2%	3.146	2.568	-18,4%	2,08	2,22	+6,3%	33.340	33.658	+1,0%	9,4	7,6	-1,8
73522 JC Nürnberger Land	624	530	-15,1%	280	253	-9,6%	2,23	2,09	-6,0%	2.611	2.624	+0,5%	10,7	9,6	-1,1
73524 JC Schwabach, Stadt	274	291	+6,2%	131	130	-0,8%	2,09	2,24	+7,0%	1.363	1.397	+2,5%	9,6	9,3	-0,3

Neu festgestellte Sanktionen, von diesen Sanktionen betroffene erwerbsfähige Leistungsberechtigte (eLb) und eLb insgesamt: Januar bis Dezember 2015 (und Vorjahr 2014)

	Anzahl der in 12 Monaten neu festgestellten Sanktionen (12-Monatssumme)			Anzahl der eLb, gegen die im Berichtszeitraum (12 Monate) mindestens eine Sanktion neu festgestellt wurde			Neu festgestellte Sanktionen pro eLb mit neu festgestellter Sanktion (12-Monatsdurchschnitt)			erwerbsfähige Leistungsberechtigte (eLb) (12-Monatsdurchschnitt)			Anzahl der im Berichtszeitraum neu sanktionierten eLb pro 100 eLb im Bestand		
	2014	2015	Veränd. Sp.1 - Sp.2	2014	2015	Veränd. Sp.4 - Sp.5	2014	2015	Veränd. Sp.7 - Sp.8	2014	2015	Veränd. Sp.10 - Sp.11	2014 Sp.4*100/ Sp.10	2015 Sp.5*100/ Sp.11	Veränd. Sp.13 - Sp.14
	- 1 -	- 2 -	- 3 -	- 4 -	- 5 -	- 6 -	- 7 -	- 8 -	- 9 -	- 10 -	- 11 -	- 12 -	- 13 -	- 14 -	- 15 -
73902 JC Neumarkt idOPf	216	201	-6,9%	138	141	+2,2%	1,57	1,43	-8,9%	1.433	1.457	+1,6%	9,6	9,7	+0,1
73904 JC Regensburg, Stadt	1.365	1.025	-24,9%	653	531	-18,7%	2,09	1,93	-7,7%	5.512	5.470	-0,8%	11,8	9,7	-2,1
73906 JC Regensburg	429	304	-29,1%	234	195	-16,7%	1,83	1,56	-15,0%	2.607	2.659	+2,0%	9,0	7,3	-1,6
73908 JC Kelheim	172	200	+16,3%	94	101	+7,4%	1,83	1,98	+8,2%	1.191	1.280	+7,5%	7,9	7,9	-0,0
74302 JC Amberg-Sulzbach	1.445	1.147	-20,6%	422	346	-18,0%	3,42	3,32	-3,2%	3.436	3.447	+0,3%	12,3	10,0	-2,2
74306 JC Cham	672	299	-55,5%	283	174	-38,5%	2,37	1,72	-27,6%	1.647	1.603	-2,7%	17,2	10,9	-6,3
74308 JC Schwandorf	875	710	-18,9%	393	359	-8,7%	2,23	1,98	-11,2%	2.528	2.665	+5,4%	15,5	13,5	-2,1
74702 JC Bad Kissingen	617	473	-23,3%	274	251	-8,4%	2,25	1,88	-16,3%	2.080	2.034	-2,2%	13,2	12,3	-0,8
74704 JC Haßberge	335	275	-17,9%	191	169	-11,5%	1,75	1,63	-7,2%	1.488	1.461	-1,8%	12,8	11,6	-1,3
74706 JC Rhön-Grabfeld	407	352	-13,5%	192	173	-9,9%	2,12	2,03	-4,0%	1.305	1.292	-1,0%	14,7	13,4	-1,3
74708 JC Schweinfurt, Stadt	-	-	-	-	-	-	-	-	-	3.450	3.478	+0,8%	-	-	-
74710 JC Schweinfurt	567	392	-30,9%	259	225	-13,1%	2,19	1,74	-20,4%	1.579	1.681	+6,4%	16,4	13,4	-3,0
75102 JC Neustadt-Weiden	953	794	-16,7%	473	392	-17,1%	2,01	2,03	+0,5%	4.480	4.359	-2,7%	10,6	9,0	-1,6
75104 JC Tirschenreuth	326	322	-1,2%	157	141	-10,2%	2,08	2,28	+10,0%	1.712	1.649	-3,7%	9,2	8,5	-0,6
75902 JC Kitzingen	468	330	-29,5%	254	168	-33,9%	1,84	1,96	+6,6%	1.600	1.578	-1,4%	15,9	10,6	-5,2
75906 JC Würzburg, Stadt	878	755	-14,0%	496	428	-13,7%	1,77	1,76	-0,3%	4.885	4.679	-4,2%	10,2	9,1	-1,0
75908 JC Würzburg	303	309	+2,0%	195	212	+8,7%	1,55	1,46	-6,2%	2.196	2.229	+1,5%	8,9	9,5	+0,6
75910 JC Main-Spessart	524	478	-8,8%	271	223	-17,7%	1,93	2,14	+10,9%	1.649	1.619	-1,8%	16,4	13,8	-2,7
81102 JC Aichach-Friedberg	222	198	-10,8%	109	93	-14,7%	2,04	2,13	+4,5%	1.466	1.470	+0,2%	7,4	6,3	-1,1
81104 JC Augsburg, Stadt	3.979	2.684	-32,5%	1.584	1.183	-25,3%	2,51	2,27	-9,7%	12.360	12.513	+1,2%	12,8	9,5	-3,4
81110 JC Augsburg	897	790	-11,9%	451	385	-14,6%	1,99	2,05	+3,2%	3.768	3.948	+4,8%	12,0	9,8	-2,2
81502 JC Deggendorf	701	562	-19,8%	313	251	-19,8%	2,24	2,24	-0,0%	2.589	2.472	-4,5%	12,1	10,2	-1,9
81504 JC Regen	424	457	+7,8%	180	182	+1,1%	2,36	2,51	+6,6%	1.377	1.388	+0,8%	13,1	13,1	+0,0
81512 JC Straubing-Bogen	700	767	+9,6%	361	389	+7,8%	1,94	1,97	+1,7%	3.599	3.637	+1,0%	10,0	10,7	+0,7
81904 JC Dillingen adDonau	641	683	+6,6%	207	231	+11,6%	3,10	2,96	-4,5%	1.356	1.449	+6,9%	15,3	15,9	+0,7
81906 JC Donau-Ries	449	410	-8,7%	162	120	-25,9%	2,77	3,42	+23,3%	1.265	1.235	-2,4%	12,8	9,7	-3,1
81910 JC Günzburg	350	209	-40,3%	194	136	-29,9%	1,80	1,54	-14,8%	1.697	1.656	-2,4%	11,4	8,2	-3,2
81912 JC Neu-Ulm	982	1.107	+12,7%	480	474	-1,3%	2,05	2,34	+14,2%	3.625	3.577	-1,3%	13,2	13,3	+0,0
82302 JC Erding	395	455	+15,2%	144	142	-1,4%	2,74	3,20	+16,8%	1.604	1.654	+3,1%	9,0	8,6	-0,4
82304 JC Freising	198	196	-1,0%	106	107	+0,9%	1,87	1,83	-1,9%	1.613	1.694	+5,0%	6,6	6,3	-0,3

Neu festgestellte Sanktionen, von diesen Sanktionen betroffene erwerbsfähige Leistungsberechtigte (eLb) und eLb insgesamt: Januar bis Dezember 2015 (und Vorjahr 2014)

	Anzahl der in 12 Monaten neu festgestellten Sanktionen (12-Monatssumme)			Anzahl der eLb, gegen die im Berichtszeitraum (12 Monate) mindestens eine Sanktion neu festgestellt wurde			Neu festgestellte Sanktionen pro eLb mit neu festgestellter Sanktion (12-Monatsdurchschnitt)			erwerbsfähige Leistungsberechtigte (eLb) (12-Monatsdurchschnitt)			Anzahl der im Berichtszeitraum neu sanktionierten eLb pro 100 eLb im Bestand		
	2014	2015	Veränd. Sp.1 - Sp.2	2014	2015	Veränd. Sp.4 - Sp.5	2014	2015	Veränd. Sp.7 - Sp.8	2014	2015	Veränd. Sp.10 - Sp.11	2014 Sp.4*100/ Sp.10	2015 Sp.5*100/ Sp.11	Veränd. Sp.13 - Sp.14
	- 1 -	- 2 -	- 3 -	- 4 -	- 5 -	- 6 -	- 7 -	- 8 -	- 9 -	- 10 -	- 11 -	- 12 -	- 13 -	- 14 -	- 15 -
82306 JC Dachau	355	502	+41,4%	220	240	+9,1%	1,61	2,09	+29,6%	1.828	1.848	+1,1%	12,0	13,0	+1,0
82308 JC Ebersberg	177	234	+32,2%	122	146	+19,7%	1,45	1,60	+10,5%	1.400	1.433	+2,3%	8,7	10,2	+1,5
82702 JC Eichstätt	389	265	-31,9%	154	128	-16,9%	2,53	2,07	-18,0%	804	860	+7,0%	19,2	14,9	-4,3
82706 JC Neuburg-Schrobenhausen	325	438	+34,8%	140	160	+14,3%	2,32	2,74	+17,9%	1.158	1.093	-5,6%	12,1	14,6	+2,5
82708 JC Pfaffenhofen a.d. Ilm	519	361	-30,4%	205	166	-19,0%	2,53	2,17	-14,1%	1.027	1.089	+6,0%	20,0	15,2	-4,7
82746 JC Ingolstadt, Stadt	946	908	-4,0%	482	419	-13,1%	1,96	2,17	+10,4%	3.886	3.846	-1,0%	12,4	10,9	-1,5
83104 JC Kempten (Allgäu), Stadt	588	679	+15,5%	292	351	+20,2%	2,01	1,93	-3,9%	2.129	2.157	+1,3%	13,7	16,3	+2,6
83106 JC Lindau (Bodensee)	350	239	-31,7%	178	132	-25,8%	1,97	1,81	-7,9%	1.207	1.234	+2,2%	14,8	10,7	-4,1
83110 JC Ostallgäu	417	376	-9,8%	197	192	-2,5%	2,12	1,96	-7,5%	1.454	1.563	+7,5%	13,5	12,3	-1,3
83112 JC Memmingen, Stadt	384	260	-32,3%	216	156	-27,8%	1,78	1,67	-6,2%	952	1.005	+5,6%	22,7	15,5	-7,2
83114 JC Unterallgäu	260	259	-0,4%	149	148	-0,7%	1,74	1,75	+0,3%	1.106	1.226	+10,8%	13,5	12,1	-1,4
83142 JC Oberallgäu	386	456	+18,1%	215	216	+0,5%	1,80	2,11	+17,6%	1.983	1.943	-2,0%	-	11,1	-
83148 JC Kaufbeuren, Stadt	219	202	-7,8%	145	136	-6,2%	1,51	1,49	-1,7%	1.576	1.590	+0,9%	9,2	8,6	-0,6
83502 JC Dingolfing-Landau	335	231	-31,0%	173	143	-17,3%	1,94	1,62	-16,6%	1.069	1.070	+0,1%	16,2	13,4	-2,8
83504 JC Landshut, Stadt	424	358	-15,6%	268	205	-23,5%	1,58	1,75	+10,4%	2.233	2.425	+8,6%	12,0	8,5	-3,5
83506 JC Landshut	168	170	+1,2%	100	99	-1,0%	1,68	1,72	+2,2%	1.750	1.862	+6,4%	5,7	5,3	-0,4
83510 JC Rottal-Inn	332	297	-10,5%	182	158	-13,2%	1,82	1,88	+3,0%	1.989	2.111	+6,1%	9,1	7,5	-1,7
84308 JC München, Landeshauptstadt	6.371	6.672	+4,7%	3.734	3.535	-5,3%	1,71	1,89	+10,6%	52.332	53.729	+2,7%	7,1	6,6	-0,6
84358 JC München	414	337	-18,6%	261	247	-5,4%	1,59	1,36	-14,0%	4.863	4.919	+1,1%	5,4	5,0	-0,3
84702 JC Freyung-Grafenau	464	448	-3,4%	192	175	-8,9%	2,42	2,56	+5,9%	1.185	1.188	+0,2%	16,2	14,7	-1,5
84704 JC Passau, Stadt	1.364	1.089	-20,2%	334	289	-13,5%	4,08	3,77	-7,7%	1.895	1.970	+3,9%	17,6	14,7	-3,0
84706 JC Passau	2.614	1.979	-24,3%	720	643	-10,7%	3,63	3,08	-15,2%	3.622	3.722	+2,7%	19,9	17,3	-2,6
85502 JC Bad Tölz-Wolfratshausen	773	924	+19,5%	411	366	-10,9%	1,88	2,52	+34,2%	1.947	1.884	-3,2%	21,1	19,4	-1,7
85504 JC Miesbach	90	107	+18,9%	58	61	+5,2%	1,55	1,75	+13,0%	1.190	1.199	+0,7%	4,9	5,1	+0,2
85506 JC Rosenheim, Stadt	718	822	+14,5%	330	392	+18,8%	2,18	2,10	-3,6%	2.391	2.475	+3,5%	13,8	15,8	+2,0
85508 JC Rosenheim	596	578	-3,0%	352	317	-9,9%	1,69	1,82	+7,7%	3.208	3.284	+2,4%	11,0	9,7	-1,3
85902 JC Berchtesgadener Land	318	249	-21,7%	177	128	-27,7%	1,80	1,95	+8,3%	1.857	1.965	+5,8%	9,5	6,5	-3,0
85904 JC Traunstein	650	638	-1,8%	297	263	-11,4%	2,19	2,43	+10,8%	2.842	2.838	-0,1%	10,5	9,3	-1,2
85906 JC Altötting	709	702	-1,0%	409	380	-7,1%	1,73	1,85	+6,6%	2.397	2.404	+0,3%	17,1	15,8	-1,3
85908 JC Mühldorf am Inn	874	917	+4,9%	360	319	-11,4%	2,43	2,87	+18,4%	2.757	2.876	+4,3%	13,1	11,1	-2,0

Neu festgestellte Sanktionen, von diesen Sanktionen betroffene erwerbsfähige Leistungsberechtigte (eLb) und eLb insgesamt: Januar bis Dezember 2015 (und Vorjahr 2014)

	Anzahl der in 12 Monaten neu festgestellten Sanktionen (12-Monatssumme)			Anzahl der eLb, gegen die im Berichtszeitraum (12 Monate) mindestens eine Sanktion neu festgestellt wurde			Neu festgestellte Sanktionen pro eLb mit neu festgestellter Sanktion (12-Monatsdurchschnitt)			erwerbsfähige Leistungsberechtigte (eLb) (12-Monatsdurchschnitt)			Anzahl der im Berichtszeitraum neu sanktionierten eLb pro 100 eLb im Bestand		
	2014	2015	Veränd. Sp.1 - Sp.2	2014	2015	Veränd. Sp.4 - Sp.5	2014	2015	Veränd. Sp.7 - Sp.8	2014	2015	Veränd. Sp.10 - Sp.11	2014 Sp.4*100/ Sp.10	2015 Sp.5*100/ Sp.11	Veränd. Sp.13 - Sp.14
	- 1 -	- 2 -	- 3 -	- 4 -	- 5 -	- 6 -	- 7 -	- 8 -	- 9 -	- 10 -	- 11 -	- 12 -	- 13 -	- 14 -	- 15 -
86302 JC Garmisch-Partenkirchen	417	294	-29,5%	171	154	-9,9%	2,44	1,91	-21,7%	1.797	1.919	+6,8%	9,5	8,0	-1,5
86304 JC Landsberg am Lech	331	312	-5,7%	158	133	-15,8%	2,09	2,35	+12,0%	1.469	1.546	+5,2%	10,8	8,6	-2,2
86306 JC Weilheim-Schongau	343	304	-11,4%	178	151	-15,2%	1,93	2,01	+4,5%	2.278	2.397	+5,2%	7,8	6,3	-1,5
86308 JC Fürstfeldbruck	839	535	-36,2%	376	266	-29,3%	2,23	2,01	-9,9%	4.442	4.617	+3,9%	8,5	5,8	-2,7
86310 JC Starnberg	408	247	-39,5%	218	146	-33,0%	1,87	1,69	-9,6%	1.702	1.689	-0,8%	12,8	8,6	-4,2
55502 JC Stadtverband Saarbrücken	4.870	4.035	-17,1%	2.345	2.046	-12,8%	2,08	1,97	-5,0%	27.673	28.965	+4,7%	8,5	7,1	-1,4
55514 JC Neunkirchen	1.570	1.544	-1,7%	698	656	-6,0%	2,25	2,35	+4,6%	7.932	8.450	+6,5%	8,8	7,8	-1,0
55516 JC St. Wendel	290	252	-13,1%	218	182	-16,5%	1,33	1,38	+4,1%	2.711	2.713	+0,1%	-	6,7	-
55518 JC Saarpfalz-Kreis	668	696	+4,2%	416	430	+3,4%	1,61	1,62	+0,8%	5.784	5.964	+3,1%	7,2	7,2	+0,0
55520 JC Merzig-Wadern	941	970	+3,1%	380	386	+1,6%	2,48	2,51	+1,5%	3.172	3.278	+3,3%	12,0	11,8	-0,2
55522 JC Saarlouis	1.778	1.894	+6,5%	991	1.030	+3,9%	1,79	1,84	+2,5%	9.081	8.831	-2,8%	-	11,7	-
92202 JC Neukölln	17.533	17.306	-1,3%	7.412	7.081	-4,5%	2,37	2,44	+3,3%	55.074	55.142	+0,1%	13,5	12,8	-0,6
92204 JC Treptow-Köpenick	8.047	8.462	+5,2%	2.946	2.844	-3,5%	2,73	2,98	+8,9%	19.812	19.615	-1,0%	14,9	14,5	-0,4
92208 JC Steglitz-Zehlendorf	6.467	6.846	+5,9%	2.240	2.163	-3,4%	2,89	3,17	+9,6%	16.627	16.122	-3,0%	13,5	13,4	-0,1
92210 JC Tempelhof-Schöneberg	10.924	10.211	-6,5%	4.354	3.807	-12,6%	2,51	2,68	+6,9%	36.390	36.755	+1,0%	12,0	10,4	-1,6
95502 JC Charlottenburg-Wilmersdorf	7.955	7.906	-0,6%	2.956	2.983	+0,9%	2,69	2,65	-1,5%	26.926	26.837	-0,3%	11,0	11,1	+0,1
95504 JC Pankow	10.508	8.052	-23,4%	4.151	3.440	-17,1%	2,53	2,34	-7,5%	29.320	28.839	-1,6%	14,2	11,9	-2,2
95506 JC Reinickendorf	12.236	12.438	+1,7%	4.397	4.152	-5,6%	2,78	3,00	+7,6%	29.841	30.330	+1,6%	14,7	13,7	-1,0
95508 JC Spandau	11.436	11.694	+2,3%	4.614	4.294	-6,9%	2,48	2,72	+9,9%	32.583	32.918	+1,0%	14,2	13,0	-1,1
96202 JC Friedrichshain-Kreuzberg	11.577	12.529	+8,2%	5.204	5.413	+4,0%	2,22	2,31	+4,0%	40.854	39.882	-2,4%	12,7	13,6	+0,8
96204 JC Mitte	13.591	12.825	-5,6%	6.295	5.781	-8,2%	2,16	2,22	+2,8%	59.548	59.006	-0,9%	10,6	9,8	-0,8
96206 JC Marzahn-Hellersdorf	14.455	14.809	+2,4%	5.193	5.276	+1,6%	2,78	2,81	+0,8%	34.801	33.955	-2,4%	14,9	15,5	+0,6
96208 JC Lichtenberg*	9.276	9.730	+4,9%	3.389	3.413	-	2,74	2,85	+4,2%	30.972	30.460	-1,7%	-	11,2	-
03502 JC Cottbus, Stadt	3.303	3.345	+1,3%	1.234	1.237	+0,2%	2,68	2,70	+1,0%	10.315	9.808	-4,9%	12,0	12,6	+0,6
03504 JC Elbe-Elster	2.174	1.715	-21,1%	836	640	-23,4%	2,60	2,68	+3,0%	8.545	7.948	-7,0%	9,8	8,1	-1,7
03506 JC Oberspreewald-Lausitz	2.427	2.287	-5,8%	803	820	+2,1%	3,02	2,79	-7,7%	10.910	10.193	-6,6%	7,4	8,0	+0,7
03510 JC Dahme-Spreewald	2.705	2.834	+4,8%	1.041	923	-11,3%	2,60	3,07	+18,2%	8.515	8.134	-4,5%	12,2	11,3	-0,9
03538 JC Spree-Neiße	1.014	1.007	-0,7%	638	606	-5,0%	1,59	1,66	+4,6%	9.269	8.710	-6,0%	6,9	7,0	+0,1
03602 JC Barnim	2.656	2.292	-13,7%	1.258	1.096	-12,9%	2,11	2,09	-0,9%	12.137	11.216	-7,6%	10,4	9,8	-0,6
03604 JC Uckermark	1.057	1.003	-5,1%	752	712	-5,3%	1,41	1,41	+0,2%	14.678	13.768	-6,2%	5,1	5,2	+0,0

Neu festgestellte Sanktionen, von diesen Sanktionen betroffene erwerbsfähige Leistungsberechtigte (eLb) und eLb insgesamt: Januar bis Dezember 2015 (und Vorjahr 2014)

	Anzahl der in 12 Monaten neu festgestellten Sanktionen (12-Monatssumme)			Anzahl der eLb, gegen die im Berichtszeitraum (12 Monate) mindestens eine Sanktion neu festgestellt wurde			Neu festgestellte Sanktionen pro eLb mit neu festgestellter Sanktion (12-Monatsdurchschnitt)			erwerbsfähige Leistungsberechtigte (eLb) (12-Monatsdurchschnitt)			Anzahl der im Berichtszeitraum neu sanktionierten eLb pro 100 eLb im Bestand		
	2014	2015	Veränd. Sp.1 - Sp.2	2014	2015	Veränd. Sp.4 - Sp.5	2014	2015	Veränd. Sp.7 - Sp.8	2014	2015	Veränd. Sp.10 - Sp.11	2014 Sp.4*100/ Sp.10	2015 Sp.5*100/ Sp.11	Veränd. Sp.13 - Sp.14
	- 1 -	- 2 -	- 3 -	- 4 -	- 5 -	- 6 -	- 7 -	- 8 -	- 9 -	- 10 -	- 11 -	- 12 -	- 13 -	- 14 -	- 15 -
03702 JC Frankfurt (Oder), Stadt	1.742	1.414	-18,8%	644	550	-14,6%	2,70	2,57	-5,0%	6.609	6.179	-6,5%	9,7	8,9	-0,8
03706 JC Oder-Spree	920	725	-21,2%	609	502	-17,6%	1,51	1,44	-4,4%	13.567	12.645	-6,8%	-	4,0	-
03708 JC Märkisch-Oderland	4.477	4.009	-10,5%	1.589	1.525	-4,0%	2,82	2,63	-6,7%	14.060	13.115	-6,7%	11,3	11,6	+0,3
03802 JC Ostprignitz-Ruppin	1.640	1.473	-10,2%	949	921	-3,0%	1,73	1,60	-7,5%	9.193	8.480	-7,8%	10,3	10,9	+0,5
03804 JC Prignitz	1.394	1.701	+22,0%	592	627	+5,9%	2,35	2,71	+15,2%	7.432	6.832	-8,1%	8,0	9,2	+1,2
03806 JC Oberhavel	1.439	1.326	-7,9%	824	781	-5,2%	1,75	1,70	-2,8%	12.628	11.754	-6,9%	6,5	6,6	+0,1
03846 JC Havelland	1.533	1.456	-5,0%	797	755	-5,3%	1,92	1,93	+0,3%	10.049	9.292	-7,5%	7,9	8,1	+0,2
03902 JC Brandenburg an der Havel, Stadt	1.642	1.587	-3,3%	751	603	-19,7%	2,19	2,63	+20,4%	7.794	7.374	-5,4%	9,6	8,2	-1,5
03904 JC Potsdam, Stadt	2.537	2.919	+15,1%	1.071	1.137	+6,2%	2,37	2,57	+8,4%	10.446	10.234	-2,0%	10,3	11,1	+0,9
03908 JC Teltow-Fläming	3.407	3.108	-8,8%	1.183	1.096	-7,4%	2,88	2,84	-1,5%	9.118	8.786	-3,6%	13,0	12,5	-0,5
03942 JC Potsdam-Mittelmark	1.199	1.129	-5,8%	586	567	-3,2%	2,05	1,99	-2,7%	8.066	7.510	-6,9%	7,3	7,6	+0,3
03002 JC Vorpommern-Greifswald Nord	3.101	2.880	-7,1%	1.249	1.164	-6,8%	2,48	2,47	-0,3%	15.992	14.556	-9,0%	7,8	8,0	+0,2
03006 JC Vorpommern-Greifswald Süd	610	637	+4,4%	337	305	-9,5%	1,81	2,09	+15,4%	7.965	7.564	-5,0%	4,2	4,0	-0,2
03102 JC Mecklenburg. Seenplatte Süd	2.618	3.023	+15,5%	1.189	1.244	+4,6%	2,20	2,43	+10,4%	14.150	13.423	-5,1%	8,4	9,3	+0,9
03122 JC Mecklenburg. Seenplatte Nord	2.268	2.115	-6,7%	978	925	-5,4%	2,32	2,29	-1,4%	12.136	11.313	-6,8%	8,1	8,2	+0,1
03202 JC Rostock, Hansestadt	5.838	5.090	-12,8%	2.344	2.051	-12,5%	2,49	2,48	-0,4%	19.935	19.108	-4,2%	11,8	10,7	-1,0
03204 JC Bad Doberan	781	645	-17,4%	447	343	-23,3%	1,75	1,88	+7,6%	5.814	5.184	-10,8%	7,7	6,6	-1,1
03208 JC Güstrow	1.277	1.287	+0,8%	717	698	-2,6%	1,78	1,84	+3,5%	8.830	8.308	-5,9%	8,1	8,4	+0,3
03302 JC Schwerin, Landeshauptstadt	3.340	3.157	-5,5%	1.202	1.115	-7,2%	2,78	2,83	+1,9%	9.648	9.233	-4,3%	12,5	12,1	-0,4
03304 JC Nordwestmecklenburg	1.686	2.146	+27,3%	833	871	+4,6%	2,02	2,46	+21,7%	10.807	9.875	-8,6%	7,7	8,8	+1,1
03324 JC Ludwigslust-Parchim	3.330	3.034	-8,9%	1.335	1.236	-7,4%	2,49	2,45	-1,6%	13.574	12.885	-5,1%	9,8	9,6	-0,2
03444 JC Vorpommern-Rügen	3.979	3.776	-5,1%	1.678	1.636	-2,5%	2,37	2,31	-2,7%	20.776	19.281	-7,2%	8,1	8,5	+0,4
07146 JC Erzgebirgskreis	3.250	3.183	-2,1%	1.496	1.386	-7,4%	2,17	2,30	+5,7%	21.219	18.439	-13,1%	7,1	7,5	+0,5
07202 JC Bautzen	2.799	2.396	-14,4%	1.542	1.355	-12,1%	1,82	1,77	-2,6%	20.259	18.537	-8,5%	7,6	7,3	-0,3
07208 JC Görlitz	2.338	1.914	-18,1%	1.327	1.274	-4,0%	1,76	1,50	-14,7%	23.728	21.994	-7,3%	5,6	5,8	+0,2
07302 JC Chemnitz, Stadt	4.536	4.648	+2,5%	2.082	2.041	-2,0%	2,18	2,28	+4,5%	19.315	18.192	-5,8%	10,8	11,2	+0,4
07402 JC Dresden, Stadt	11.928	10.414	-12,7%	4.338	3.894	-10,2%	2,75	2,67	-2,7%	36.317	34.902	-3,9%	11,9	11,2	-0,8
07502 JC Leipzig, Stadt	20.724	24.376	+17,6%	7.309	7.380	+1,0%	2,84	3,30	+16,5%	52.947	51.632	-2,5%	13,8	14,3	+0,5
07602 JC Nordsachsen	4.090	4.355	+6,5%	1.430	1.372	-4,1%	2,86	3,17	+11,0%	15.707	14.609	-7,0%	9,1	9,4	+0,3
07610 JC Leipzig	5.074	4.906	-3,3%	2.135	1.992	-6,7%	2,38	2,46	+3,6%	17.750	16.223	-8,6%	12,0	12,3	+0,3

Neu festgestellte Sanktionen, von diesen Sanktionen betroffene erwerbsfähige Leistungsberechtigte (eLb) und eLb insgesamt: Januar bis Dezember 2015 (und Vorjahr 2014)

		Anzahl der in 12 Monaten neu festgestellten Sanktionen (12-Monatssumme)			Anzahl der eLb, gegen die im Berichtszeitraum (12 Monate) mindestens eine Sanktion neu festgestellt wurde			Neu festgestellte Sanktionen pro eLb mit neu festgestellter Sanktion (12-Monatsdurchschnitt)			erwerbsfähige Leistungsberechtigte (eLb) (12-Monatsdurchschnitt)			Anzahl der im Berichtszeitraum neu sanktionierten eLb pro 100 eLb im Bestand		
		2014	2015	Veränd. Sp.1 - Sp.2	2014	2015	Veränd. Sp.4 - Sp.5	2014	2015	Veränd. Sp.7 - Sp.8	2014	2015	Veränd. Sp.10 - Sp.11	2014 Sp.4*100/ Sp.10	2015 Sp.5*100/ Sp.11	Veränd. Sp.13 - Sp.14
		- 1 -	- 2 -	- 3 -	- 4 -	- 5 -	- 6 -	- 7 -	- 8 -	- 9 -	- 10 -	- 11 -	- 12 -	- 13 -	- 14 -	- 15 -
07702	JC Sächsische Schweiz- Osterzgeb.	3.360	3.196	-4,9%	1.336	1.279	-4,3%	2,51	2,50	-0,6%	15.058	13.786	-8,5%	8,9	9,3	+0,4
07804	JC Vogtlandkreis	5.201	5.330	+2,5%	1.805	1.707	-5,4%	2,88	3,12	+8,4%	14.024	12.923	-7,8%	12,9	13,2	+0,3
07904	JC Meißen	2.755	2.610	-5,3%	1.342	1.194	-11,0%	2,05	2,19	+6,5%	16.141	14.752	-8,6%	8,3	8,1	-0,2
08002	JC Mittelsachsen	3.564	3.386	-5,0%	1.403	1.332	-5,1%	2,54	2,54	+0,1%	18.762	17.117	-8,8%	7,5	7,8	+0,3
09202	JC Zwickau	3.652	4.066	+11,3%	1.694	1.736	+2,5%	2,16	2,34	+8,6%	20.367	18.301	-10,1%	8,3	9,5	+1,2
04102	JC Salzlandkreis	2.680	2.729	+1,8%	1.556	1.531	-1,6%	1,72	1,78	+3,5%	21.280	19.466	-8,5%	7,3	7,9	+0,6
04202	JC Dessau-Roßlau	2.238	2.514	+12,3%	715	756	+5,7%	3,13	3,33	+6,2%	7.926	7.424	-6,3%	9,0	10,2	+1,2
04208	JC Anhalt-Bitterfeld	2.669	3.316	+24,2%	1.324	1.492	+12,7%	2,02	2,22	+10,3%	16.017	14.854	-7,3%	8,3	10,0	+1,8
04214	JC Wittenberg	1.488	1.138	-23,5%	662	480	-27,5%	2,25	2,37	+5,5%	10.545	9.906	-6,1%	6,3	4,8	-1,4
04306	JC Harz	-	3.870	-	-	1.952	-	-	1,98	-	17.770	16.245	-8,6%	-	12,0	-
04402	JC Halle (Saale), Stadt	6.251	6.379	+2,0%	2.412	2.172	-10,0%	2,59	2,94	+13,3%	25.263	24.533	-2,9%	9,5	8,9	-0,7
04412	JC Saalekreis	2.764	2.873	+3,9%	1.334	1.414	+6,0%	2,07	2,03	-1,9%	15.725	14.632	-7,0%	8,5	9,7	+1,2
04502	JC Magdeburg, Landeshauptstadt	8.159	8.946	+9,6%	3.077	2.924	-5,0%	2,65	3,06	+15,4%	23.774	23.269	-2,1%	12,9	12,6	-0,4
04506	JC Jerichower Land	2.360	1.952	-17,3%	797	669	-16,1%	2,96	2,92	-1,5%	7.068	6.635	-6,1%	11,3	10,1	-1,2
04514	JC Börde	3.209	2.361	-26,4%	1.070	849	-20,7%	3,00	2,78	-7,3%	11.263	10.459	-7,1%	9,5	8,1	-1,4
04648	JC Burgenlandkreis	4.596	4.780	+4,0%	1.440	1.417	-1,6%	3,19	3,37	+5,7%	17.431	16.189	-7,1%	8,3	8,8	+0,5
04704	JC Mansfeld-Südharz	1.385	1.584	+14,4%	762	789	+3,5%	1,82	2,01	+10,5%	14.468	13.781	-4,8%	5,3	5,7	+0,5
04802	JC Stendal	1.697	1.593	-6,1%	897	832	-7,2%	1,89	1,91	+1,2%	12.089	11.285	-6,7%	7,4	7,4	-0,0
04846	JC Altmarkkreis Salzwedel	971	826	-14,9%	533	472	-11,4%	1,82	1,75	-3,9%	6.088	5.746	-5,6%	8,8	8,2	-0,5
09302	JC Erfurt, Stadt	4.707	3.907	-17,0%	2.107	1.693	-19,6%	2,23	2,31	+3,3%	16.684	16.122	-3,4%	12,6	10,5	-2,1
09304	JC Ilm-Kreis	1.612	2.058	+27,7%	726	682	-6,1%	2,22	3,02	+35,9%	6.838	6.444	-5,8%	10,6	10,6	-0,0
09308	JC Sömmerda	999	1.594	+59,6%	417	451	+8,2%	2,40	3,53	+47,5%	4.248	4.012	-5,6%	9,8	11,2	+1,4
09310	JC Weimar, Stadt	943	1.144	+21,3%	375	423	+12,8%	2,51	2,70	+7,5%	4.680	4.531	-3,2%	8,0	9,3	+1,3
09312	JC Weimarer Land	1.293	1.878	+45,2%	435	484	+11,3%	2,97	3,88	+30,5%	4.410	4.128	-6,4%	9,9	11,7	+1,9
09402	JC Gera, Stadt	2.605	2.937	+12,7%	1.055	1.030	-2,4%	2,47	2,85	+15,5%	9.085	8.586	-5,5%	11,6	12,0	+0,4
09414	JC Saale-Orla-Kreis	758	599	-21,0%	361	314	-13,0%	2,10	1,91	-9,1%	3.959	3.660	-7,5%	9,1	8,6	-0,5
09418	JC Altenburger Land	1.313	1.307	-0,5%	544	473	-13,1%	2,41	2,76	+14,5%	7.901	7.359	-6,9%	6,9	6,4	-0,5
09446	JC Greiz	936	743	-20,6%	418	308	-26,3%	2,24	2,41	+7,7%	5.605	5.188	-7,4%	7,5	5,9	-1,5
09502	JC Gotha	3.434	3.765	+9,6%	1.193	1.105	-7,4%	2,88	3,41	+18,4%	7.652	7.105	-7,2%	15,6	15,6	-0,0
09506	JC Unstrut-Hainich-Kreis	2.648	2.939	+11,0%	778	737	-5,3%	3,40	3,99	+17,2%	7.508	7.125	-5,1%	10,4	10,3	-0,0

Neu festgestellte Sanktionen, von diesen Sanktionen betroffene erwerbsfähige Leistungsberechtigte (eLb) und eLb insgesamt: Januar bis Dezember 2015 (und Vorjahr 2014)

	Anzahl der in 12 Monaten neu festgestellten Sanktionen (12-Monatssumme)			Anzahl der eLb, gegen die im Berichtszeitraum (12 Monate) mindestens eine Sanktion neu festgestellt wurde			Neu festgestellte Sanktionen pro eLb mit neu festgestellter Sanktion (12-Monatsdurchschnitt)			erwerbsfähige Leistungsberechtigte (eLb) (12-Monatsdurchschnitt)			Anzahl der im Berichtszeitraum neu sanktionierten eLb pro 100 eLb im Bestand		
	2014	2015	Veränd. Sp.1 - Sp.2	2014	2015	Veränd. Sp.4 - Sp.5	2014	2015	Veränd. Sp.7 - Sp.8	2014	2015	Veränd. Sp.10 - Sp.11	2014 Sp.4*100/ Sp.10	2015 Sp.5*100/ Sp.11	Veränd. Sp.13 - Sp.14
	- 1 -	- 2 -	- 3 -	- 4 -	- 5 -	- 6 -	- 7 -	- 8 -	- 9 -	- 10 -	- 11 -	- 12 -	- 13 -	- 14 -	- 15 -
09602 JC Jena, Stadt	986	1.135	+15,1%	522	552	+5,7%	1,89	2,06	+8,9%	5.927	5.626	-5,1%	8,8	9,8	+1,0
09606 JC Saale-Holzland-Kreis	802	805	+0,4%	315	301	-4,4%	2,55	2,67	+5,0%	4.205	3.958	-5,9%	7,5	7,6	+0,1
09614 JC Saalfeld-Rudolstadt	2.554	2.966	+16,1%	699	738	+5,6%	3,65	4,02	+10,0%	6.463	6.163	-4,6%	10,8	12,0	+1,2
09702 JC Nordhausen	1.491	1.802	+20,9%	558	511	-8,4%	2,67	3,53	+32,0%	6.661	6.267	-5,9%	8,4	8,2	-0,2
09704 JC Eichsfeld	-	349	-	-	231	-	-	1,51	-	3.737	3.531	-5,5%	-	6,5	-
09708 JC Kyffhäuserkreis	953	1.331	+39,7%	480	532	+10,8%	1,99	2,50	+26,0%	6.464	6.199	-4,1%	7,4	8,6	+1,2
09802 JC Suhl, Stadt	442	367	-17,0%	187	160	-14,4%	2,36	2,29	-3,0%	2.098	1.966	-6,3%	8,9	8,1	-0,8
09804 JC Hildburghausen	509	452	-11,2%	208	181	-13,0%	2,45	2,50	+2,0%	2.042	1.890	-7,4%	10,2	9,6	-0,6
09806 JC Sonneberg	552	538	-2,5%	238	243	+2,1%	2,32	2,21	-4,5%	2.054	1.948	-5,1%	11,6	12,5	+0,9
09810 JC Wartburgkreis	693	669	-3,5%	347	356	+2,6%	2,00	1,88	-5,9%	4.571	4.333	-5,2%	7,6	8,2	+0,6
09818 JC Eisenach, Stadt	659	757	+14,9%	347	385	+11,0%	1,90	1,97	+3,5%	2.968	2.803	-5,5%	11,7	13,7	+2,0
09840 JC Schmalkalden-Meiningen	980	963	-1,7%	502	456	-9,2%	1,95	2,11	+8,2%	5.178	4.676	-9,7%	9,7	9,8	+0,1

Quelle: Statistik der Bundesagentur für Arbeit, Statistik der Grundsicherung für Arbeitsuchende nach dem SGB II, a) Sanktionen, b) aktuelle Eckwerte der Grundsicherung für Arbeitsuchende, SGB II-Trägergebiete - Zeitreihe, c) Zeitreihe zu Strukturwerten SGB II nach Ländern; eigene Berechnungen (BIAJ)