

**Unterhaltsvorschuss: Rückgriffquoten (Rückholquoten) im Verhältnis zu den ELB-Quoten (SGB II) - Ländervergleich**

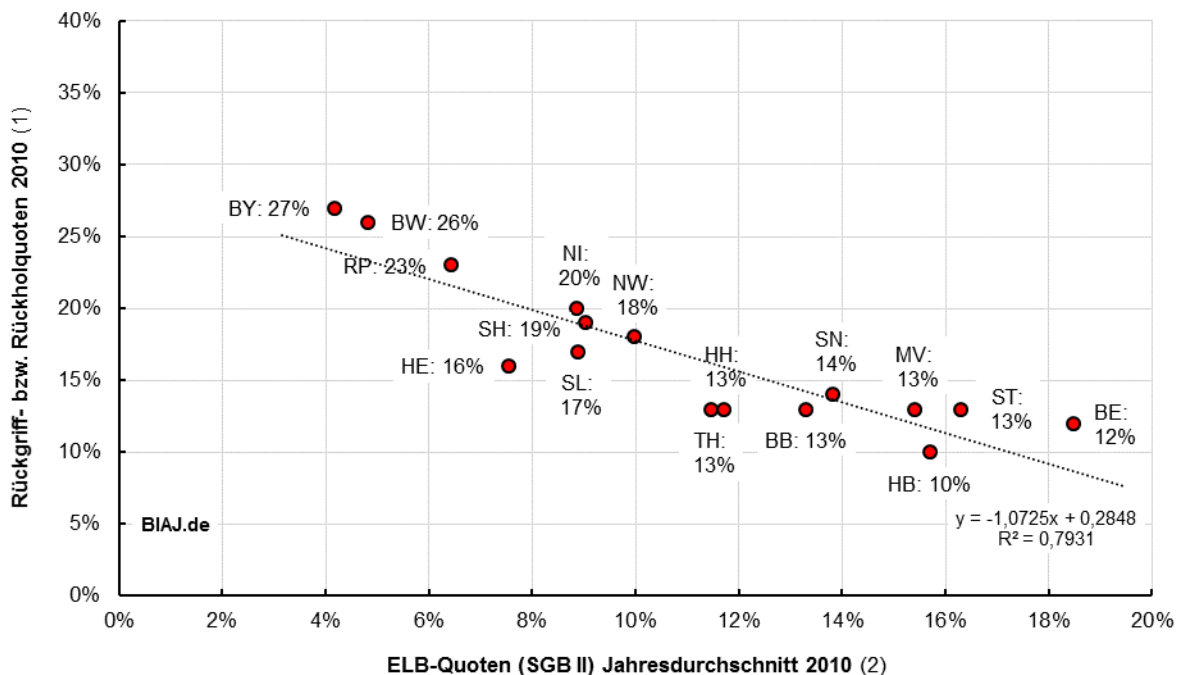
(BIAJ) Unkommentierte BIAJ-Materialien zu den Rückgriffquoten (Rückholquoten) beim Unterhaltsvorschuss und den ELB-Quoten (SGB II – Arbeitslosengeld II) im Bund und in den Ländern der Jahre 2010 bis 2014 bzw. 2015. Die Ergebnisse der Haushaltsrechnungen des Bundes (Tabelle) umfassen ein Drittel der Ausgaben und Einnahmen nach § 8 Absatz 2 bzw. Absatz 1 des Unterhaltsvorschussgesetzes. Zwei Drittel der Ausgaben und der eingezogenen Beträge (Einnahmen) entfallen auf die Länder. Die fünf Abbildungen zeigen den Zusammenhang zwischen den ELB-Quoten (SGB II – Arbeitslosengeld II) und den Rückgriffquoten (Rückholquoten) in den Ländern in den Jahren 2010 bis 2014. (Länderdaten zu den Rückgriffquoten 2015 liegen dem BIAJ noch nicht vor.) ■

**Haushaltsrechnung des Bundes**

Zweckbestimmung	Einnahmen nach		Ausgaben nach		Rückgriffquote (1)		nachrichtl. ELB-Quote (SGB II) Statistik der BA
	§ 8 Abs. 2 Unterhaltsvorschussgesetz	§ 8 Abs. 1 des Unterhaltsvorschussgesetzes	§ 8 Abs. 1 des Unterhaltsvorschussgesetzes	§ 8 Abs. 2 des Unterhaltsvorschussgesetzes	(Einnahmen/ Ausgaben) Sp. 1 / Sp. 2 in BT-Drs. gerundet	v.H.	
bis 2013	1710/232 07-237	1710/632 07-237	1710/632 07-237	1710/632 07-237			v.H.
ab 2014	1701/232 07-237	1701/632 07-237	1701/632 07-237	1701/632 07-237			v.H.
	Euro		Euro		v.H.	v.H.	v.H.
2010	55.090.684,93	303.635.135,12	303.635.135,12	303.635.135,12	18,1%	18%	9,0%
2011	60.364.163,45	307.456.089,38	307.456.089,38	307.456.089,38	19,6%	20%	8,5%
2012	60.766.790,24	293.496.939,08	293.496.939,08	293.496.939,08	20,7%	21%	8,3%
2013	58.914.730,31	286.300.844,66	286.300.844,66	286.300.844,66	20,6%	21%	8,2%
2014	66.230.778,05	282.942.547,64	282.942.547,64	282.942.547,64	23,4%	23%	8,1%
2015	63.773.949,96	280.850.430,82	280.850.430,82	280.850.430,82	22,7%	23%	8,1%

(1) Irritierende Definition in zwei Bundestagsdrucksachen (in BT-Drs. statt "Verhältnis von Einnahmen zu Ausgaben"): "Die Rückgriffquote stellt das Verhältnis der Ausgaben nach § 8 Absatz 1 UVG zu den Einnahmen nach § 8 Absatz 2 UVG im jeweiligen Kalenderjahr dar." (Bundestagsdrucksache 18/5888 vom 28.08.2015, Seite 5 und Bundestagsdrucksache 18/1346 vom 07.05.2014, Seite 7); eigene Berechnungen

**Unterhaltsvorschuss: Rückgriffquoten (1) im Verhältnis zu den ELB-Quoten (SGB II) (2) Bundesländer 2010** Tab. 1 2010

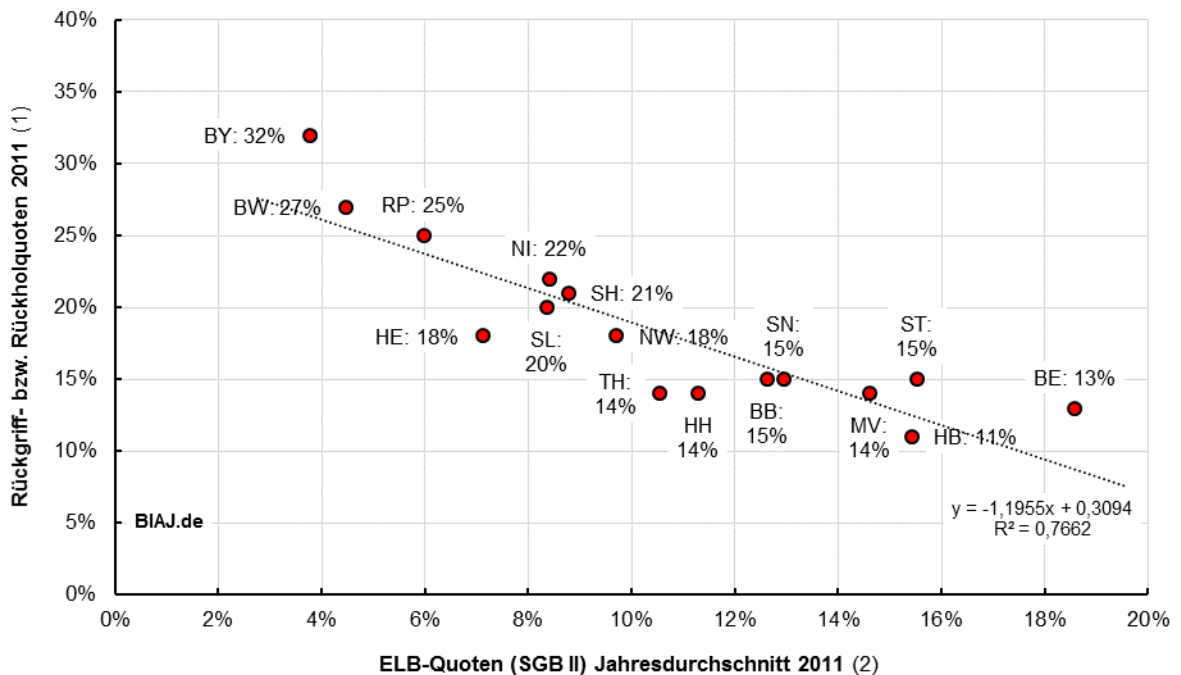


(1) Verhältnis der Einnahmen nach § 8 Absatz 2 zu den Ausgaben nach § 8 Absatz 1 Unterhaltsvorschussgesetz  
 (2) Anteil der erwerbsfähigen Leistungsberechtigten (ELB) an den Bevölkerung im Alter von 15 bis zur Regelaltersgrenze  
 Quellen: Deutscher Bundestag, Drucksache 18/5888 (auf Prozent gerundete Rückgriffquoten gemäß UVG-Statistiken des BMFSFJ); Statistik der Bundesagentur für Arbeit, Statistik der Grundsicherung für Arbeitsuchende nach dem SGB II (ungerundete jahresdurchschnittliche ELB-Quoten)

Bremer Institut für Arbeitsmarktforschung und Jugendberufshilfe (BIAJ.de)

Unterhaltsvorschuss: Rückgriffquoten (1) im Verhältnis zu den ELB-Quoten (SGB II) (2)  
Bundesländer 2011

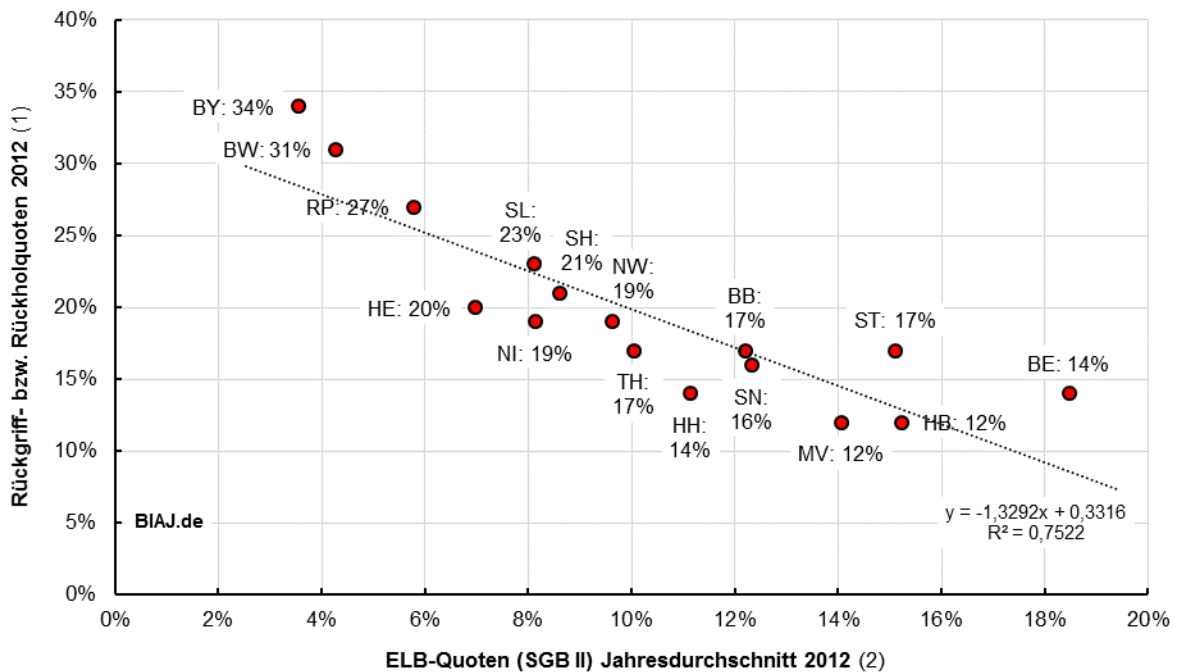
Tab. 2  
2011



(1) Verhältnis der Einnahmen nach § 8 Absatz 2 zu den Ausgaben nach § 8 Absatz 1 Unterhaltsvorschussgesetz  
 (2) Anteil der erwerbsfähigen Leistungsberechtigten (ELB) an den Bevölkerung im Alter von 15 bis zur Regelaltersgrenze  
 Quellen: Deutscher Bundestag, Drucksache 18/5888 (auf Prozent gerundete Rückgriffquoten gemäß UVG-Statistiken des BMFSFJ); Statistik der Bundesagentur für Arbeit, Statistik der Grundsicherung für Arbeitsuchende nach dem SGB II (ungerundete jahresdurchschnittliche ELB-Quoten)  
 Bremer Institut für Arbeitsmarktforschung und Jugendberufshilfe (BIAJ.de)

Unterhaltsvorschuss: Rückgriffquoten (1) im Verhältnis zu den ELB-Quoten (SGB II) (2)  
Bundesländer 2012

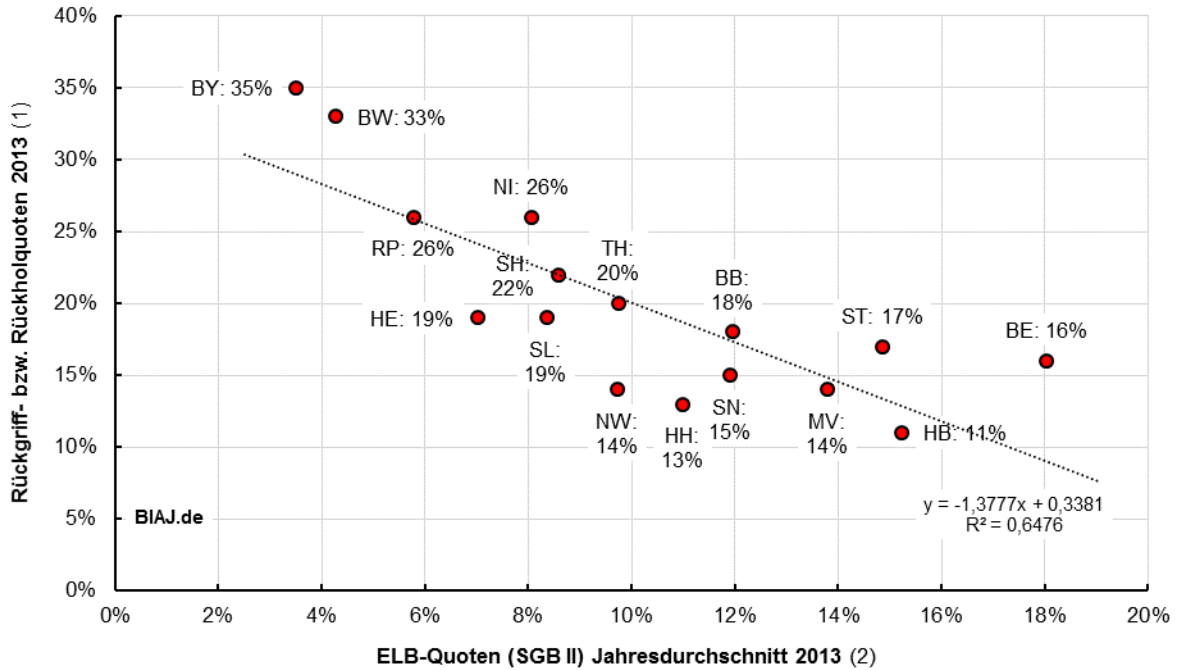
Tab. 3  
2012



(1) Verhältnis der Einnahmen nach § 8 Absatz 2 zu den Ausgaben nach § 8 Absatz 1 Unterhaltsvorschussgesetz  
 (2) Anteil der erwerbsfähigen Leistungsberechtigten (ELB) an den Bevölkerung im Alter von 15 bis zur Regelaltersgrenze  
 Quellen: Deutscher Bundestag, Drucksache 18/5888 (auf Prozent gerundete Rückgriffquoten gemäß UVG-Statistiken des BMFSFJ); Statistik der Bundesagentur für Arbeit, Statistik der Grundsicherung für Arbeitsuchende nach dem SGB II (ungerundete jahresdurchschnittliche ELB-Quoten)  
 Bremer Institut für Arbeitsmarktforschung und Jugendberufshilfe (BIAJ.de)

**Unterhaltsvorschuss: Rückgriffquoten (1) im Verhältnis zu den ELB-Quoten (SGB II) (2)**  
**Bundesländer 2013**

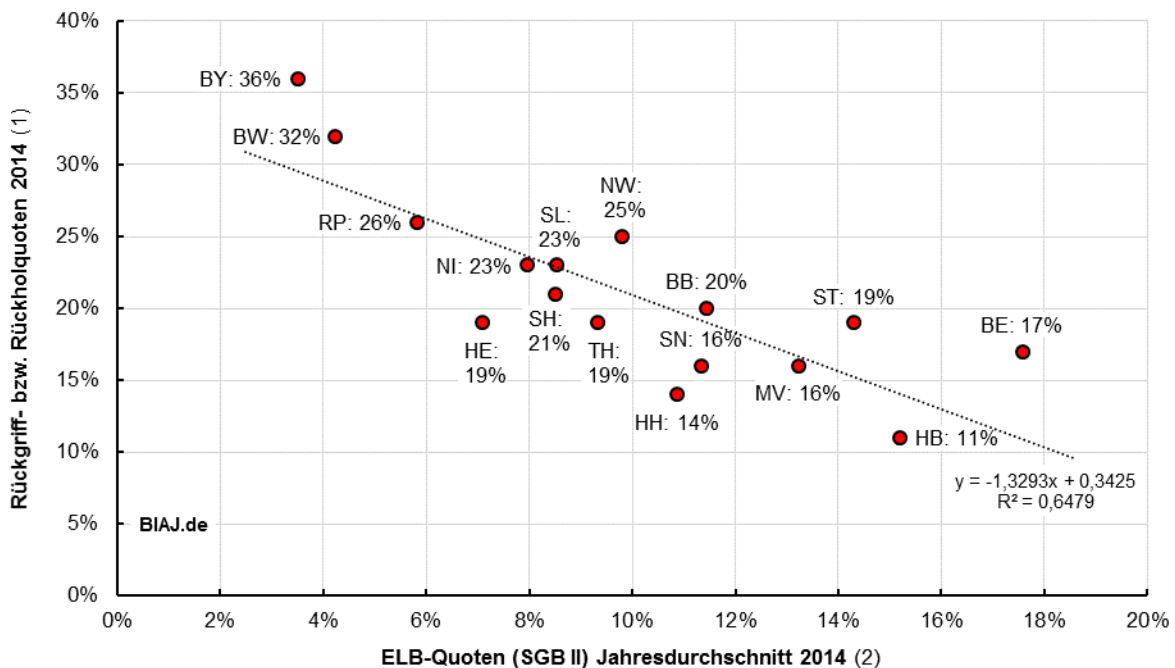
**Tab. 4**  
**2013**



(1) Verhältnis der Einnahmen nach § 8 Absatz 2 zu den Ausgaben nach § 8 Absatz 1 Unterhaltsvorschussgesetz  
 (2) Anteil der erwerbsfähigen Leistungsberechtigten (ELB) an den Bevölkerung im Alter von 15 bis zur Regelaltersgrenze  
 Quellen: Deutscher Bundestag, Drucksache 18/5888 (auf Prozent gerundete Rückgriffquoten gemäß UVG-Statistiken des BMFSFJ); Statistik der Bundesagentur für Arbeit, Statistik der Grundsicherung für Arbeitsuchende nach dem SGB II (ungerundete jahresdurchschnittliche ELB-Quoten)  
 Bremer **Institut für Arbeitsmarktforschung und Jugendberufshilfe** (BIAJ.de)

**Unterhaltsvorschuss: Rückgriffquoten (1) im Verhältnis zu den ELB-Quoten (SGB II) (2)**  
**Bundesländer 2014**

**Tab. 5**  
**2014**



(1) Verhältnis der Einnahmen nach § 8 Absatz 2 zu den Ausgaben nach § 8 Absatz 1 Unterhaltsvorschussgesetz  
 (2) Anteil der erwerbsfähigen Leistungsberechtigten (ELB) an den Bevölkerung im Alter von 15 bis zur Regelaltersgrenze  
 Quellen: Deutscher Bundestag, Drucksache 18/5888 (auf Prozent gerundete Rückgriffquoten gemäß UVG-Statistiken des BMFSFJ); Statistik der Bundesagentur für Arbeit, Statistik der Grundsicherung für Arbeitsuchende nach dem SGB II (ungerundete jahresdurchschnittliche ELB-Quoten)  
 Bremer **Institut für Arbeitsmarktforschung und Jugendberufshilfe** (BIAJ.de)