

**BIAJ-Materialien** (Ergänzung zu „Hartz IV vor der Neuregelung des Unterhaltsvorschlusses: ...“)<sup>1</sup>

**Hartz IV: Kinder in Bedarfsgemeinschaften Alleinerziehender, darunter „Kinder ohne Leistungsanspruch“ - Bund, Länder und bremische Städte von Dezember 2006/Januar 2007 bis Februar 2017 (Abbildungen)**

(BIAJ) Im Dezember 2016 lebten in den insgesamt 594.694 SGB II-Bedarfsgemeinschaften Alleinerziehender (BG-AE) 952.674 Kinder im Alter von unter 18 Jahren, darunter 89.383 „Kinder ohne Leistungsanspruch“ (KOL).<sup>2</sup> **(Abbildung 1a, Seite 2) Damit lebten im Dezember 2016 von den 1.993.704 unverheirateten Kindern im Alter von unter 18 Jahren in allen SGB II-Bedarfsgemeinschaften<sup>3</sup> 47,8 Prozent in SGB II-Bedarfsgemeinschaften Alleinerziehender.** Dieser Anteil, der im Beobachtungszeitraum (Januar 2007 bis Februar 2017) von unter 45 Prozent in den Monaten Januar bis Mai 2007 auf etwa **51,4 Prozent in den Monaten August bis Dezember 2013** gestiegen war, sank bis **Februar 2017 auf 47,0 Prozent.** Im **Ländervergleich** reichte dieser Anteil im Dezember 2016 von 42,6 Prozent im Saarland bis 56,9 Prozent in Brandenburg und im Februar 2017 von 41,8 Prozent im Saarland bis 56,2 Prozent in Brandenburg. (vgl. **Abbildungen 2b bis 17b**) Drei Jahre zuvor, im Dezember 2013 reichte dieser Anteil in den Ländern noch von 45,5 Prozent in Berlin (Abbildung 12b) bis 59,4 Prozent in Thüringen (Abbildung 17b). Das am aktuellen Rand zu beobachtende schnelle Sinken dieses Anteils, besonders ausgeprägt im Saarland (Abbildung 11b), resultiert insbesondere aus dem Anstieg der auf Leistungen zum Lebensunterhalt nach den dem SGB II (Hartz IV) angewiesenen Flüchtlingsfamilien.

**Von den insgesamt 103.800 „Kindern ohne Leistungsanspruch“ (KOL) im Dezember 2016 lebten 86,6 Prozent (89.383) in SGB II-Bedarfsgemeinschaften Alleinerziehender.** (Abbildungen 1a und 1b, Seite 2) Im **Ländervergleich** reicht dieser Anteil im Dezember 2016 von 81,2 Prozent in Berlin bis 89,0 Prozent in Baden-Württemberg. (vgl. Abbildungen 2b bis 17b)

**Von den 6.241.904 Personen in SGB II-Bedarfsgemeinschaften im Dezember 2016 lebten durchschnittlich 25,5 Prozent (1.593.309) in Bedarfsgemeinschaften Alleinerziehender. Im Februar 2017 noch 25,2 Prozent (1.598.840 von 6.354.627).** Nach 2015, als dieser Anteil mit 26,5 Prozent das jahresdurchschnittliche Maximum im Beobachtungszeitraum (2007 bis 2016) erreichte, ist dieser Anteil deutlich gesunken. (Abbildung 1b, Seite 2) Im **Ländervergleich** reichte dieser Anteil im Dezember 2016 von 22,3 Prozent im Saarland bis 28,2 Prozent in Thüringen, im Februar 2017 von 21,9 Prozent im Saarland bis 27,8 Prozent in Thüringen. (Abbildungen 2b bis 17b) Im Dezember 2014 reichte dieser Anteil in den Ländern noch von 23,2 Prozent in Berlin bis 30,3 Prozent in Bayern. ■

**Nachrichtlich:** Laut Mikrozensus 2015 lebten in der Bundesrepublik Deutschland durchschnittlich 1,644 Millionen Alleinerziehende mit 2,306 Millionen ledigen Kindern im Alter von unter 18 Jahren. Von der Statistik der Bundesagentur für Arbeit wurden für 2015 durchschnittlich 624.980 Bedarfsgemeinschaften Alleinerziehender mit 980.563 unverheirateten Kindern im Alter von unter 18 Jahren ermittelt. Daraus ergibt sich: Von den **Alleinerziehenden mit ledigen Kindern im Alter von unter 18 Jahren** waren **38,0 Prozent** selbst und/oder deren Kinder **auf Leistungen zum Lebensunterhalt nach dem SGB II (Hartz IV) angewiesen.** (624.980 von 1.644.000) **Deutlich höher ist die SGB II-Quote unter den Kindern Alleinerziehender:** Sie betrug 2015 jahresdurchschnittlich **42,5 Prozent.** (980.563 von 2.306.000) Zum Vergleich: Die **SGB II-Quote unter den 10,602 Millionen in anderen Familienformen (Ehepaare, Lebensgemeinschaften) lebenden ledigen Kindern im Alter von unter 18 Jahren** betrug 2015 durchschnittlich **9,0 Prozent.** (957.808 von 10.602.000) Ein Jahr zuvor (**2014**) betrug die entsprechend berechnete SGB II-Quote unter den Kindern Alleinerziehender ebenfalls **42,5 Prozent.** Die entsprechend berechnete SGB II-Quote unter den Kindern in anderen Familienformen betrug **2014** durchschnittlich **8,8 Prozent.**<sup>4</sup> ■

Abbildungen: Bund, Länder, bremische Städte auf Seite 2 bis 20

<sup>1</sup> **BIAJ-Materialien vom 19. Juni 2017 („Hartz IV vor der Neuregelung des Unterhaltsvorschlusses: ...“):** <http://biaj.de/archiv-materialien/935-hartz-iv-vor-neuregelung-des-unterhaltsvorschlusses-kinder-kinder-ohne-leistungsanspruch-alleinerziehende-bund-laender-grossstaedte-2006-2017.html>. Die Tabellen 1 bis 19 zu den Tabellen (1a bzw. 1b bis 19a bzw. 19b) in dieser Ergänzung finden Sie hier: [http://biaj.de/images/2017-06-19\\_teil-1\\_uvsgb2-kinder-u18-kol-alleinerziehende-122006-022017-abb.pdf](http://biaj.de/images/2017-06-19_teil-1_uvsgb2-kinder-u18-kol-alleinerziehende-122006-022017-abb.pdf)

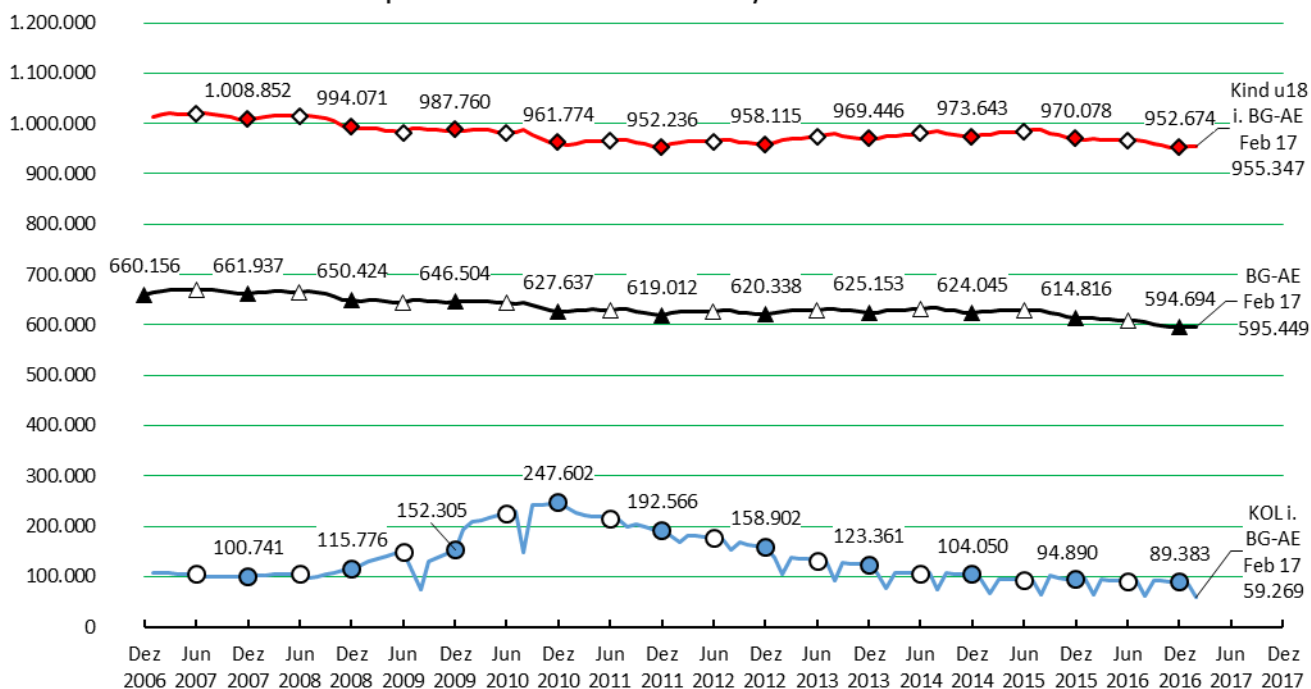
<sup>2</sup> „Minderjährige unverheiratete Kinder in Bedarfsgemeinschaften (BG) erhalten, wenn sie ihren individuellen Bedarf durch eigenes Einkommen decken können, also individuell nicht hilfebedürftig sind, den Status Kind ohne Leistungsanspruch (KOL).“ (Bundesagentur für Arbeit, Statistik: Methodenbericht Revision der Statistik der Grundsicherung für Arbeitsuchende nach dem SGB II, Nürnberg, Juli 2015, Seite 9) Als „Einkommen des Kindes“ gelten u.a. das Kindergeld und Unterhaltsleistungen.

<sup>3</sup> siehe Abbildung 1 in den BIAJ-Materialien vom 19. Juni 2017 (Fußnote 1)

<sup>4</sup> Die für die Berechnung dieser SGB II-Quoten notwendigen Mikrozensus-Daten für 2016 liegen bisher nicht vor.

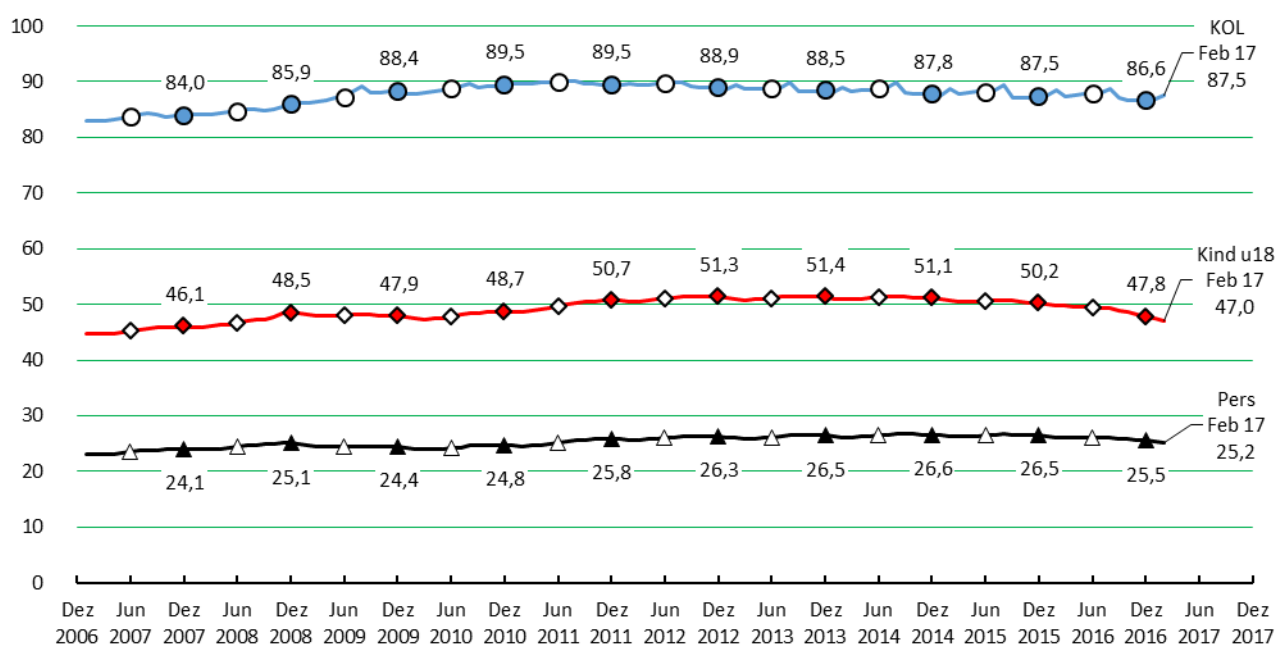
Zu den Kindern in SGB II-Bedarfsgemeinschaften insgesamt und den KOL **insgesamt** siehe **BIAJ-Materialien vom 19. Juni 2017:** Teil 1 (Abb. 1-19): [http://biaj.de/images/2017-06-19\\_teil-1\\_uvsgb2-kinder-u18-kol-alleinerziehende-122006-022017-abb.pdf](http://biaj.de/images/2017-06-19_teil-1_uvsgb2-kinder-u18-kol-alleinerziehende-122006-022017-abb.pdf)

**Bedarfsgemeinschaften Alleinerziehender (BG-AE) und Kinder im Alter von unter 18 Jahren (unverheiratet) Abb. 1a  
in SGB II-Bedarfsgemeinschaften Alleinerziehender, darunter "Kinder ohne Leistungsanspruch" (KOL)  
Bundesrepublik Deutschland - Dezember 2006/Januar 2007 bis Februar 2017**



Quelle: Statistik der Bundesagentur für Arbeit, Zeitreihe der Strukturen der Grundsicherung für Arbeitsuchende (Berichtsmonat: Februar 2017) und Tabellen "Bestand an Personen in Alleinerziehenden-Bedarfsgemeinschaften" (Juni 2017) - Daten nach einer Wartezeit von 3 Monaten  
Bremer Institut für Arbeitsmarktforschung und Jugendberufshilfe (BIAJ.de)

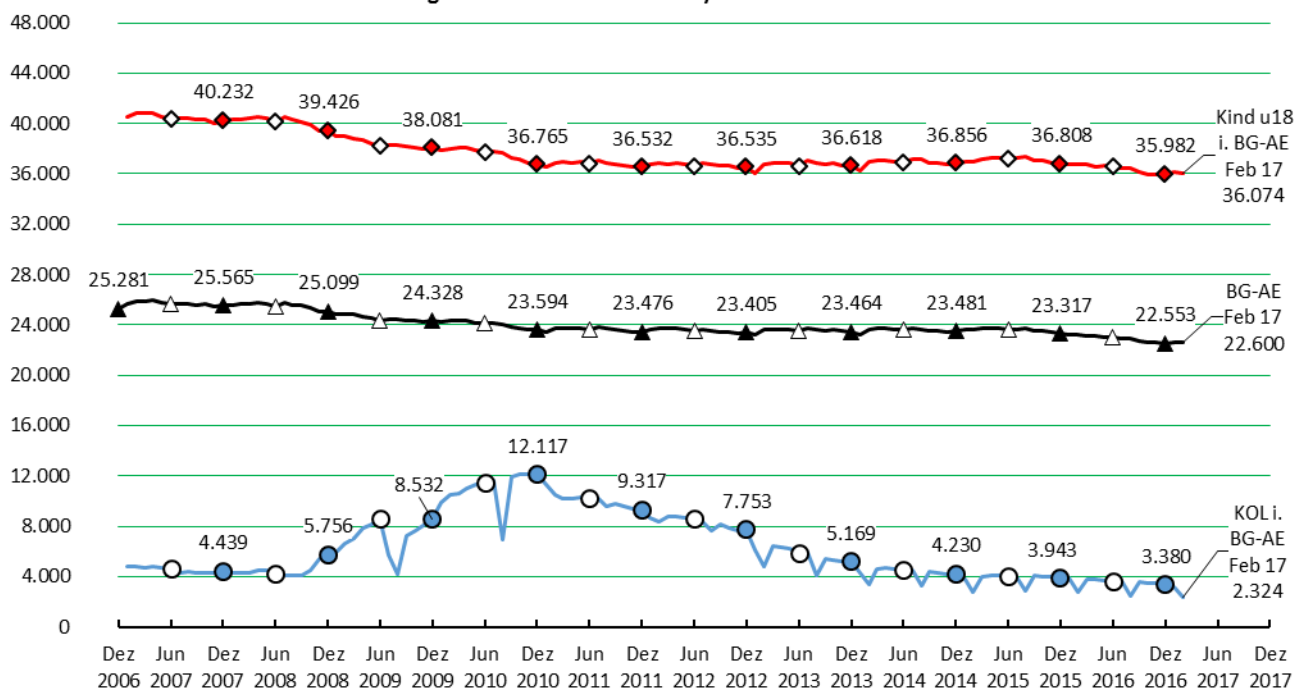
**SGB II-Bedarfsgemeinschaften Alleinerziehender: Anteil der Personen (PERS), Kinder im Alter von unter 18 Jahren (unverheiratet) und "Kinder ohne Leistungsanspruch" (KOL) an den entsprechenden Beständen in allen Bedarfsgemeinschaften in Prozent Abb. 1b  
Bundesrepublik Deutschland - Dezember 2006/Januar 2007 bis Februar 2017**



Quelle: Statistik der Bundesagentur für Arbeit, Zeitreihe der Strukturen der Grundsicherung für Arbeitsuchende (Berichtsmonat: Februar 2017) und Tabellen "Bestand an Personen in Alleinerziehenden-Bedarfsgemeinschaften" (Juni 2017) - Daten nach einer Wartezeit von 3 Monaten  
Bremer Institut für Arbeitsmarktforschung und Jugendberufshilfe (BIAJ.de)

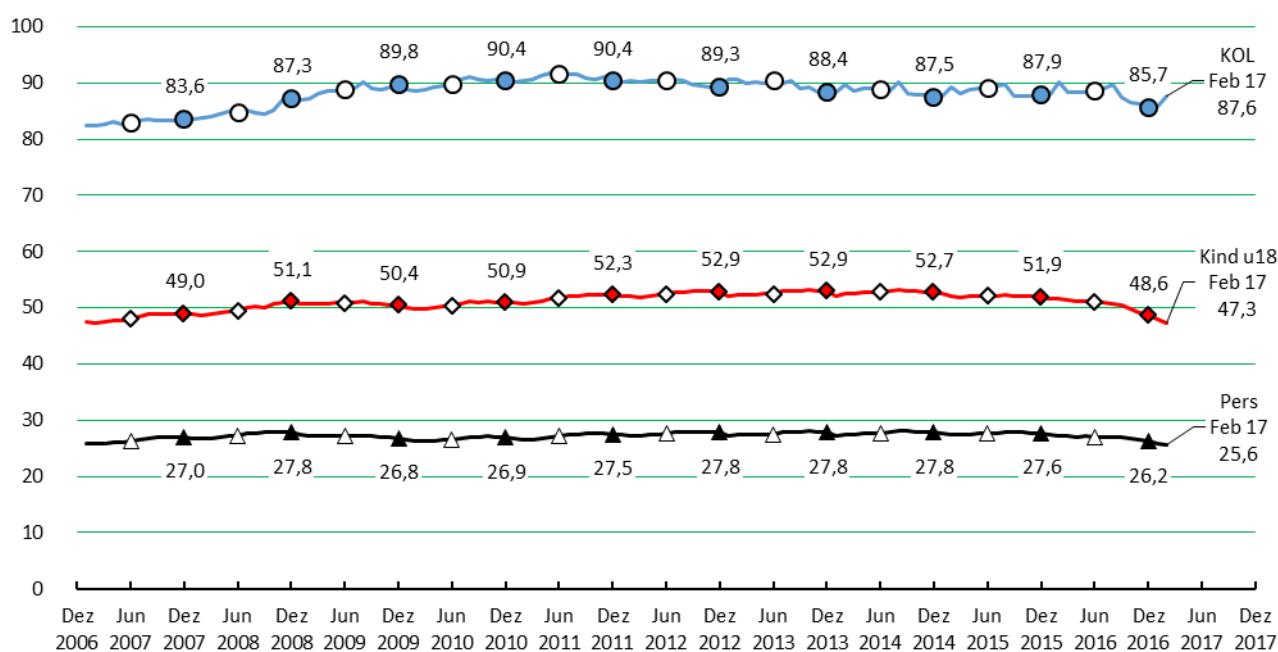
Zu den Kindern in SGB II-Bedarfsgemeinschaften insgesamt und den KOL insgesamt siehe **BIAJ-Materialien vom 19. Juni 2017:**  
Teil 1 (Abb. 1-19): [http://biaj.de/images/2017-06-19\\_teil-1\\_uvg-sgb2-kinder-u18-kol-alleinerziehende-122006-022017-abb.pdf](http://biaj.de/images/2017-06-19_teil-1_uvg-sgb2-kinder-u18-kol-alleinerziehende-122006-022017-abb.pdf)

**Bedarfsgemeinschaften Alleinerziehender (BG-AE) und Kinder im Alter von unter 18 Jahren (unverheiratet) Abb. 2a  
in SGB II-Bedarfsgemeinschaften Alleinerziehender, darunter "Kinder ohne Leistungsanspruch" (KOL)  
Schleswig-Holstein - Dezember 2006/Januar 2007 bis Februar 2017**



Quelle: Statistik der Bundesagentur für Arbeit, Zeitreihe der Strukturen der Grundsicherung für Arbeitsuchende (Berichtsmonat: Februar 2017) und Tabellen "Bestand an Personen in Alleinerziehenden-Bedarfsgemeinschaften" (Juni 2017) - Daten nach einer Wartezeit von 3 Monaten  
Bremer Institut für Arbeitsmarktforschung und Jugendberufshilfe (BIAJ.de)

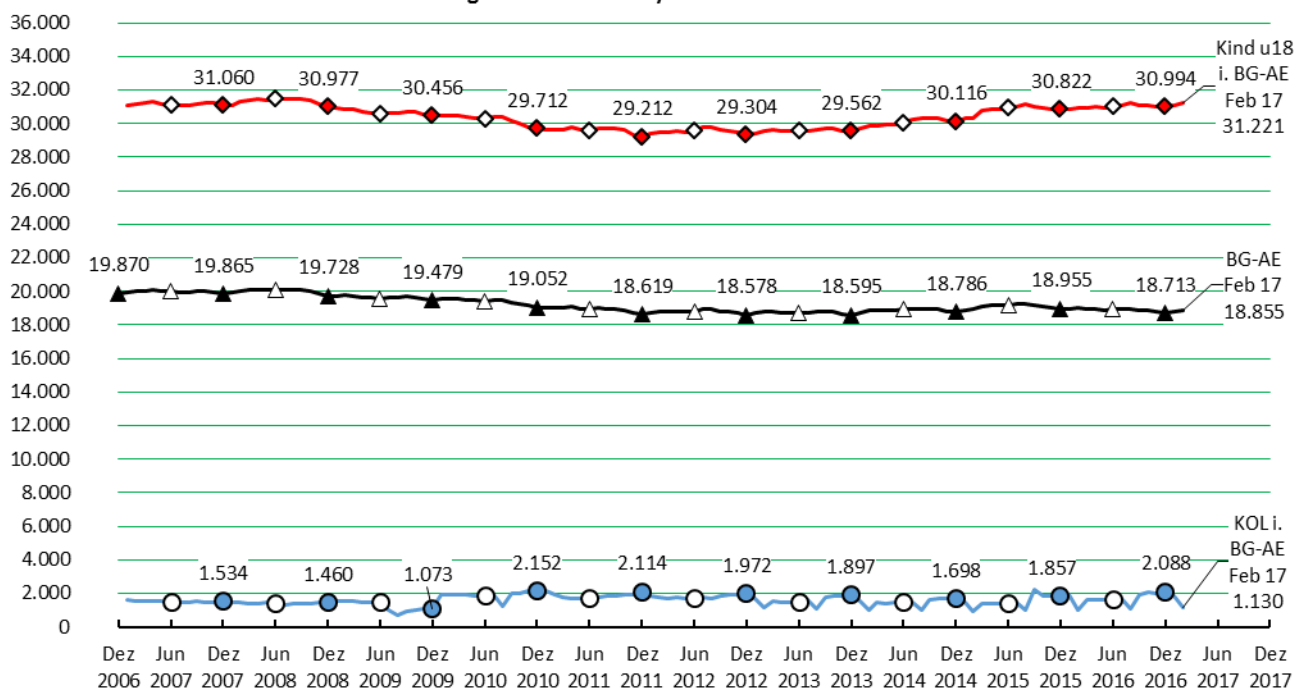
**SGB II-Bedarfsgemeinschaften Alleinerziehender: Anteil der Personen (PERS), Kinder im Alter von unter 18 Jahren (unverheiratet) und "Kinder ohne Leistungsanspruch" (KOL) an den entsprechenden Beständen in allen Bedarfsgemeinschaften in Prozent Abb. 2b  
Schleswig-Holstein - Dezember 2006/Januar 2007 bis Februar 2017**



Quelle: Statistik der Bundesagentur für Arbeit, Zeitreihe der Strukturen der Grundsicherung für Arbeitsuchende (Berichtsmonat: Februar 2017) und Tabellen "Bestand an Personen in Alleinerziehenden-Bedarfsgemeinschaften" (Juni 2017) - Daten nach einer Wartezeit von 3 Monaten  
Bremer Institut für Arbeitsmarktforschung und Jugendberufshilfe (BIAJ.de)

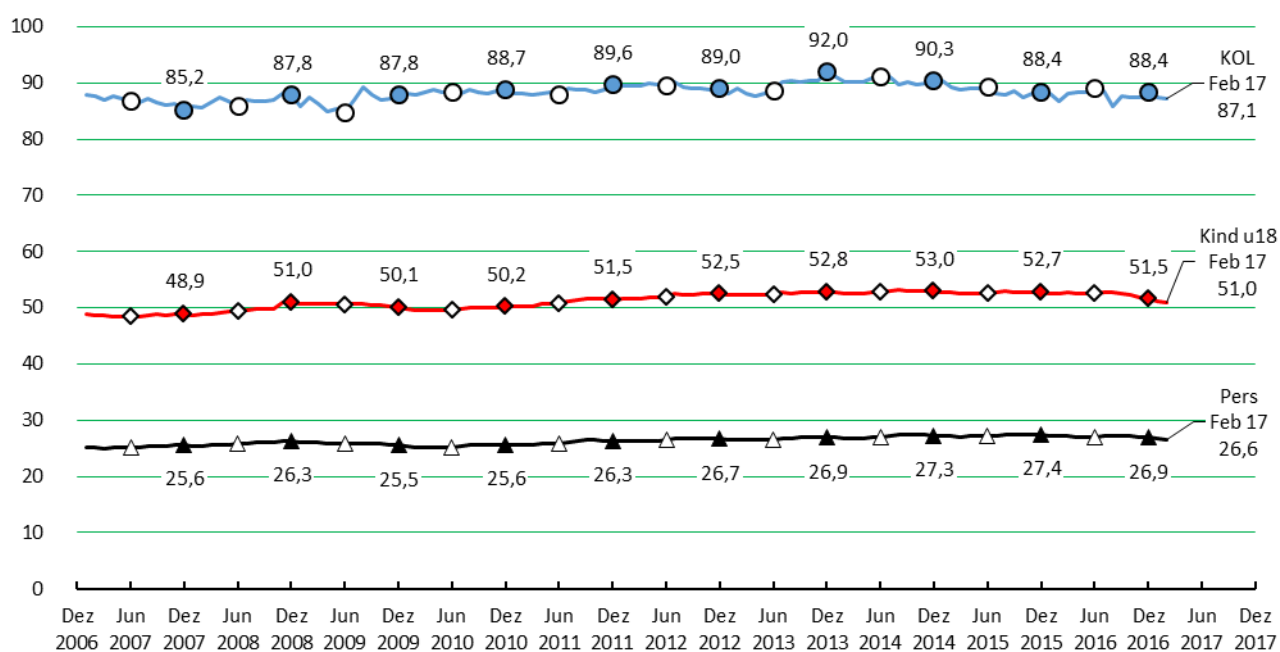
Zu den Kindern in SGB II-Bedarfsgemeinschaften insgesamt und den KOL insgesamt siehe **BIAJ-Materialien vom 19. Juni 2017:**  
Teil 1 (Abb. 1-19): [http://biaj.de/images/2017-06-19\\_teil-1\\_uvg-sgb2-kinder-u18-kol-alleinerziehende-122006-022017-abb.pdf](http://biaj.de/images/2017-06-19_teil-1_uvg-sgb2-kinder-u18-kol-alleinerziehende-122006-022017-abb.pdf)

**Bedarfsgemeinschaften Alleinerziehender (BG-AE) und Kinder im Alter von unter 18 Jahren (unverheiratet) in SGB II-Bedarfsgemeinschaften Alleinerziehender, darunter "Kinder ohne Leistungsanspruch" (KOL)** **Abb. 3a**  
Hamburg - Dezember 2006/Januar 2007 bis Februar 2017



Quelle: Statistik der Bundesagentur für Arbeit, Zeitreihe der Strukturen der Grundsicherung für Arbeitsuchende (Berichtsmonat: Februar 2017) und Tabellen "Bestand an Personen in Alleinerziehenden-Bedarfsgemeinschaften" (Juni 2017) - Daten nach einer Wartezeit von 3 Monaten  
Bremer Institut für Arbeitsmarktforschung und Jugendberufshilfe (BIAJ.de)

**SGB II-Bedarfsgemeinschaften Alleinerziehender: Anteil der Personen (PERS), Kinder im Alter von unter 18 Jahren (unverheiratet) und "Kinder ohne Leistungsanspruch" (KOL) an den entsprechenden Beständen in allen Bedarfsgemeinschaften in Prozent** **Abb. 3b**  
Hamburg - Dezember 2006/Januar 2007 bis Februar 2017

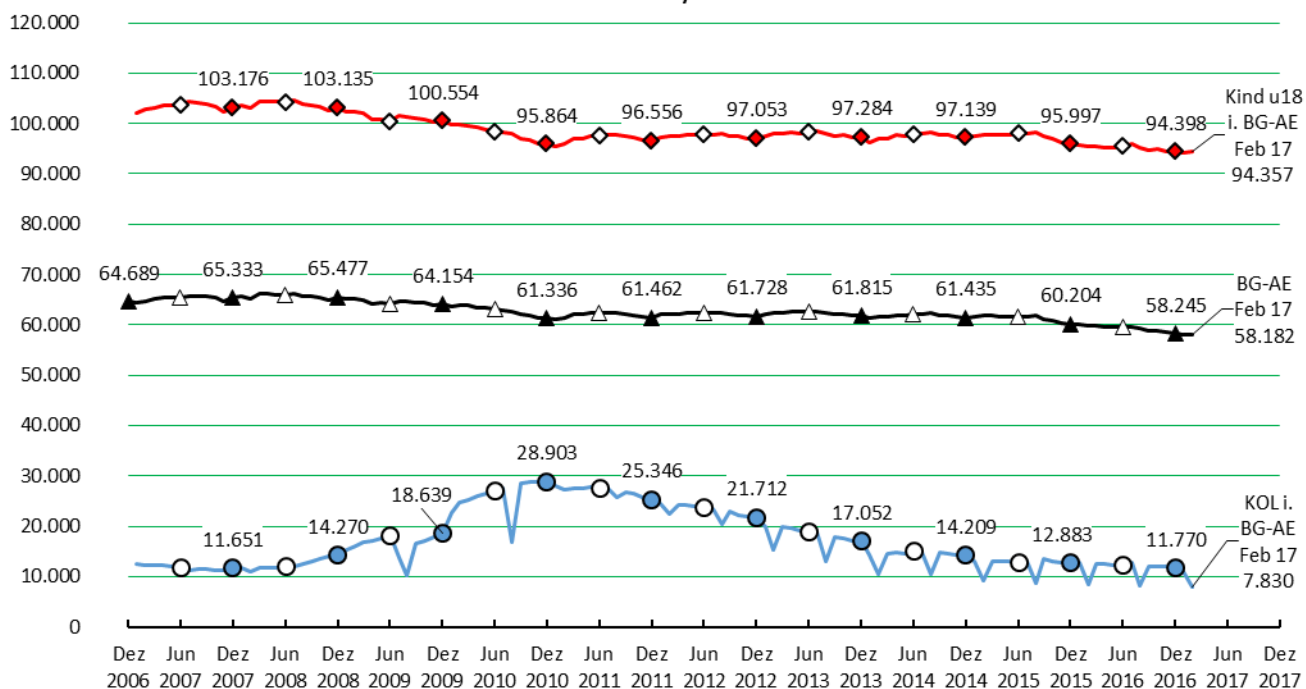


Quelle: Statistik der Bundesagentur für Arbeit, Zeitreihe der Strukturen der Grundsicherung für Arbeitsuchende (Berichtsmonat: Februar 2017) und Tabellen "Bestand an Personen in Alleinerziehenden-Bedarfsgemeinschaften" (Juni 2017) - Daten nach einer Wartezeit von 3 Monaten  
Bremer Institut für Arbeitsmarktforschung und Jugendberufshilfe (BIAJ.de)

Zu den Kindern in SGB II-Bedarfsgemeinschaften insgesamt und den KOL insgesamt siehe **BIAJ-Materialien vom 19. Juni 2017**:  
Teil 1 (Abb. 1-19): [http://biaj.de/images/2017-06-19\\_teil-1\\_uvg-sgb2-kinder-u18-kol-alleinerziehende-122006-022017-abb.pdf](http://biaj.de/images/2017-06-19_teil-1_uvg-sgb2-kinder-u18-kol-alleinerziehende-122006-022017-abb.pdf)

**Bedarfsgemeinschaften Alleinerziehender (BG-AE) und Kinder im Alter von unter 18 Jahren (unverheiratet) Abb. 4a  
in SGB II-Bedarfsgemeinschaften Alleinerziehender, darunter "Kinder ohne Leistungsanspruch" (KOL)**

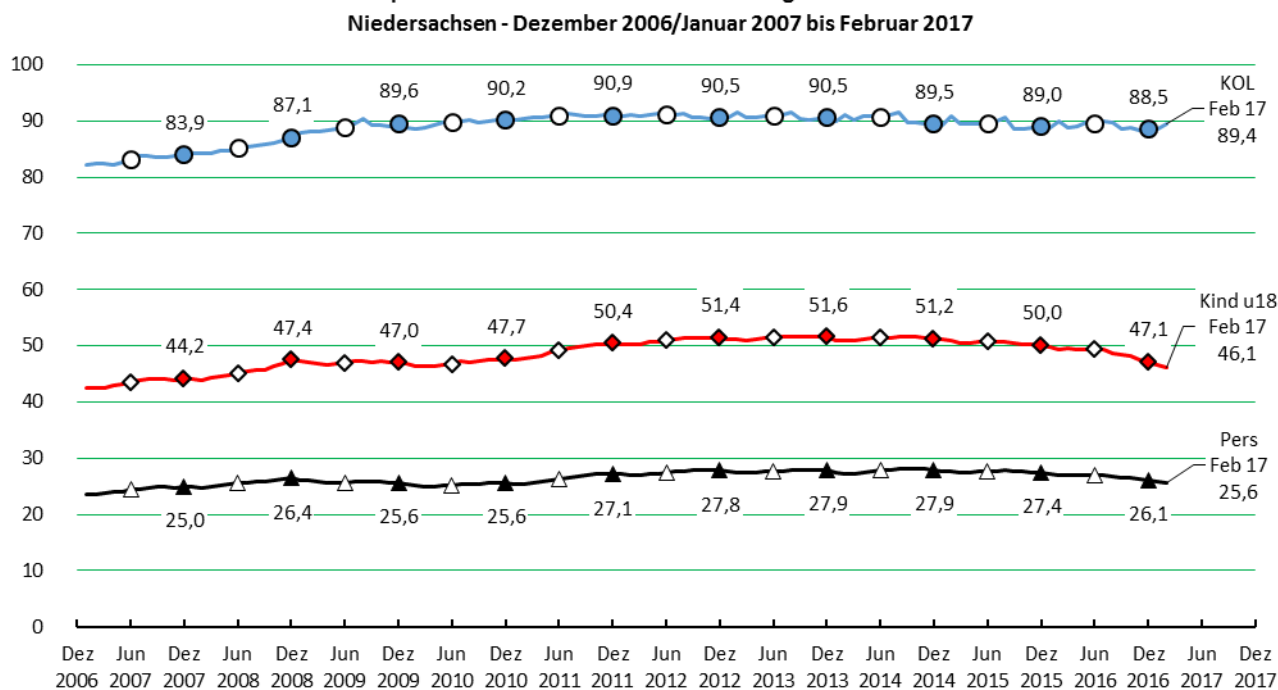
Niedersachsen - Dezember 2006/Januar 2007 bis Februar 2017



Quelle: Statistik der Bundesagentur für Arbeit, Zeitreihe der Strukturen der Grundsicherung für Arbeitsuchende (Berichtsmonat: Februar 2017) und Tabellen "Bestand an Personen in Alleinerziehenden-Bedarfsgemeinschaften" (Juni 2017) - Daten nach einer Wartezeit von 3 Monaten  
Bremer Institut für Arbeitsmarktforschung und Jugendberufshilfe (BIAJ.de)

**SGB II-Bedarfsgemeinschaften Alleinerziehender: Anteil der Personen (PERS), Kinder im Alter von unter 18 Jahren (unverheiratet) und "Kinder ohne Leistungsanspruch" (KOL) an den entsprechenden Beständen in allen Bedarfsgemeinschaften in Prozent Abb. 4b**

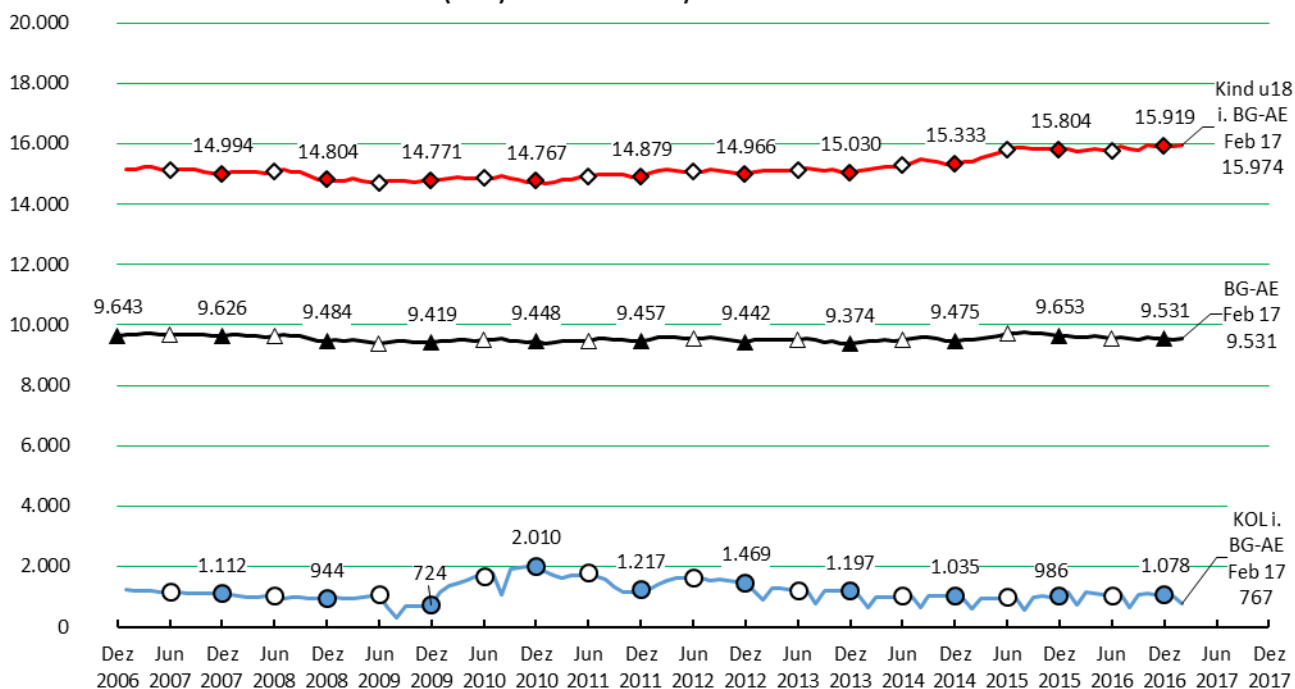
Niedersachsen - Dezember 2006/Januar 2007 bis Februar 2017



Quelle: Statistik der Bundesagentur für Arbeit, Zeitreihe der Strukturen der Grundsicherung für Arbeitsuchende (Berichtsmonat: Februar 2017) und Tabellen "Bestand an Personen in Alleinerziehenden-Bedarfsgemeinschaften" (Juni 2017) - Daten nach einer Wartezeit von 3 Monaten  
Bremer Institut für Arbeitsmarktforschung und Jugendberufshilfe (BIAJ.de)

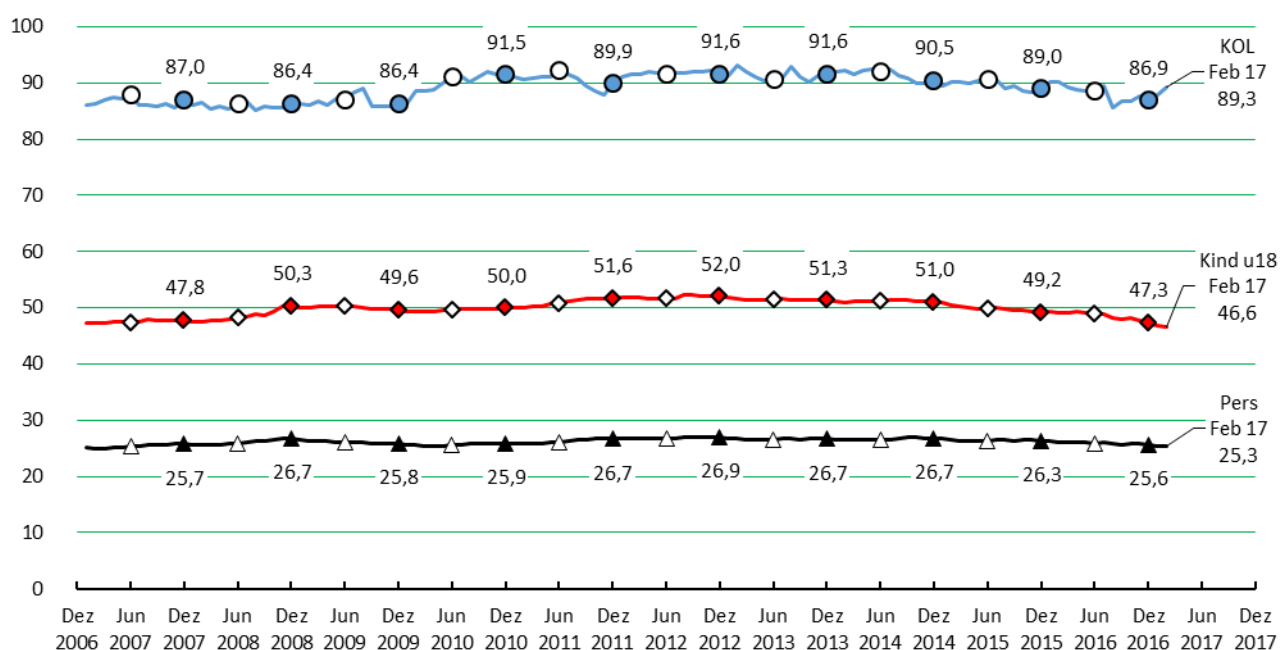
Zu den Kindern in SGB II-Bedarfsgemeinschaften insgesamt und den KOL insgesamt siehe **BIAJ-Materialien vom 19. Juni 2017:**  
Teil 1 (Abb. 1-19): [http://biaj.de/images/2017-06-19\\_teil-1\\_uvg-sgb2-kinder-u18-kol-alleinerziehende-122006-022017-abb.pdf](http://biaj.de/images/2017-06-19_teil-1_uvg-sgb2-kinder-u18-kol-alleinerziehende-122006-022017-abb.pdf)

**Bedarfsgemeinschaften Alleinerziehender (BG-AE) und Kinder im Alter von unter 18 Jahren (unverheiratet) Abb. 5a  
in SGB II-Bedarfsgemeinschaften Alleinerziehender, darunter "Kinder ohne Leistungsanspruch" (KOL)  
Bremen (Land) - Dezember 2006/Januar 2007 bis Februar 2017**



Quelle: Statistik der Bundesagentur für Arbeit, Zeitreihe der Strukturen der Grundsicherung für Arbeitsuchende (Berichtsmonat: Februar 2017) und Tabellen "Bestand an Personen in Alleinerziehenden-Bedarfsgemeinschaften" (Juni 2017) - Daten nach einer Wartezeit von 3 Monaten  
Bremer Institut für Arbeitsmarktforschung und Jugendberufshilfe (BIAJ.de)

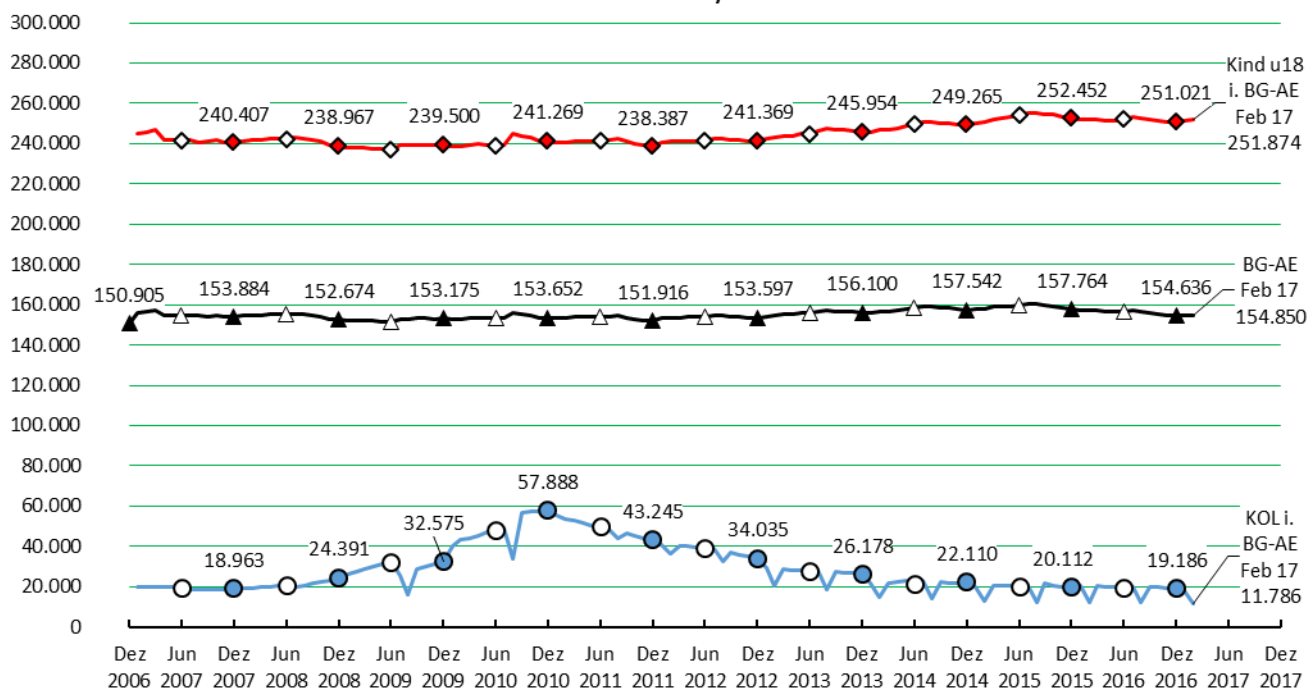
**SGB II-Bedarfsgemeinschaften Alleinerziehender: Anteil der Personen (PERS), Kinder im Alter von unter 18 Jahren (unverheiratet) und "Kinder ohne Leistungsanspruch" (KOL) an den entsprechenden Beständen in allen Bedarfsgemeinschaften in Prozent Abb. 5b  
Bremen (Land) - Dezember 2006/Januar 2007 bis Februar 2017**



Quelle: Statistik der Bundesagentur für Arbeit, Zeitreihe der Strukturen der Grundsicherung für Arbeitsuchende (Berichtsmonat: Februar 2017) und Tabellen "Bestand an Personen in Alleinerziehenden-Bedarfsgemeinschaften" (Juni 2017) - Daten nach einer Wartezeit von 3 Monaten  
Bremer Institut für Arbeitsmarktforschung und Jugendberufshilfe (BIAJ.de)

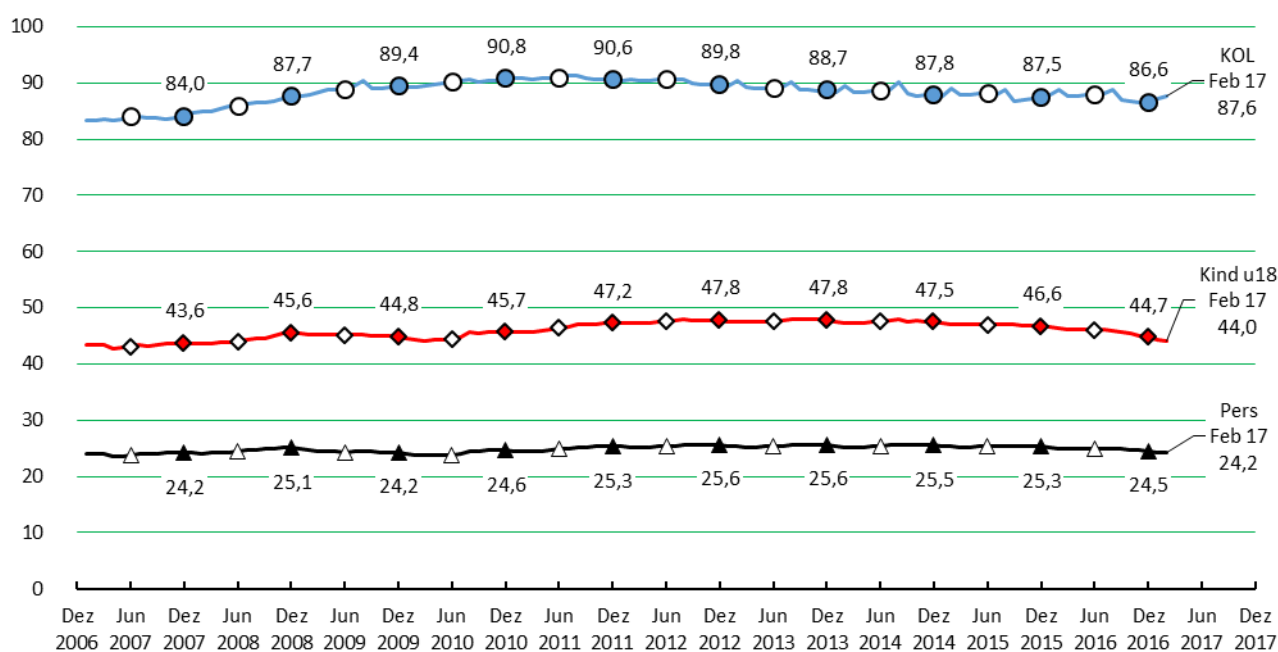
Zu den Kindern in SGB II-Bedarfsgemeinschaften insgesamt und den KOL insgesamt siehe **BIAJ-Materialien vom 19. Juni 2017:**  
Teil 1 (Abb. 1-19): [http://biaj.de/images/2017-06-19\\_teil-1\\_uvg-sgb2-kinder-u18-kol-alleinerziehende-122006-022017-abb.pdf](http://biaj.de/images/2017-06-19_teil-1_uvg-sgb2-kinder-u18-kol-alleinerziehende-122006-022017-abb.pdf)

**Bedarfsgemeinschaften Alleinerziehender (BG-AE) und Kinder im Alter von unter 18 Jahren (unverheiratet) Abb. 6a  
in SGB II-Bedarfsgemeinschaften Alleinerziehender, darunter "Kinder ohne Leistungsanspruch" (KOL)  
Nordrhein-Westfalen - Dezember 2006/Januar 2007 bis Februar 2017**



Quelle: Statistik der Bundesagentur für Arbeit, Zeitreihe der Strukturen der Grundsicherung für Arbeitsuchende (Berichtsmonat: Februar 2017) und Tabellen "Bestand an Personen in Alleinerziehenden-Bedarfsgemeinschaften" (Juni 2017) - Daten nach einer Wartezeit von 3 Monaten  
Bremer Institut für Arbeitsmarktforschung und Jugendberufshilfe (BIAJ.de)

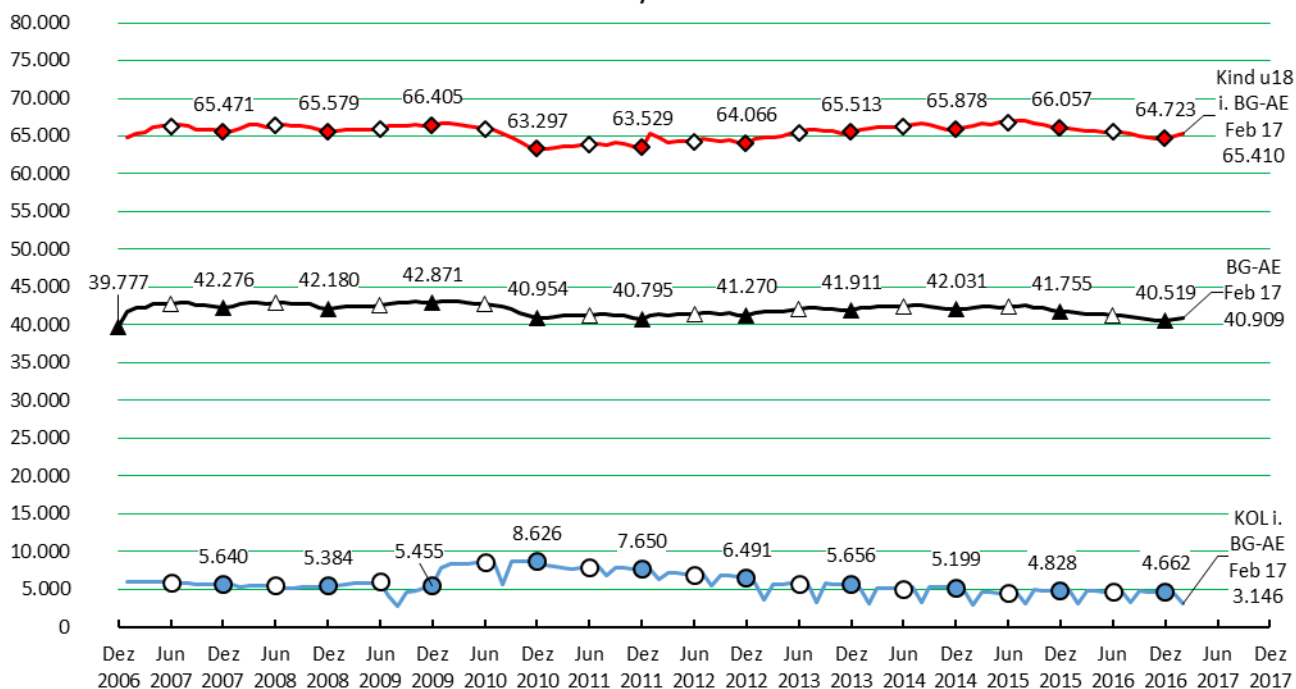
**SGB II-Bedarfsgemeinschaften Alleinerziehender: Anteil der Personen (PERS), Kinder im Alter von unter 18 Jahren (unverheiratet) und "Kinder ohne Leistungsanspruch" (KOL) an den entsprechenden Beständen in allen Bedarfsgemeinschaften in Prozent Abb. 6b  
Nordrhein-Westfalen - Dezember 2006/Januar 2007 bis Februar 2017**



Quelle: Statistik der Bundesagentur für Arbeit, Zeitreihe der Strukturen der Grundsicherung für Arbeitsuchende (Berichtsmonat: Februar 2017) und Tabellen "Bestand an Personen in Alleinerziehenden-Bedarfsgemeinschaften" (Juni 2017) - Daten nach einer Wartezeit von 3 Monaten  
Bremer Institut für Arbeitsmarktforschung und Jugendberufshilfe (BIAJ.de)

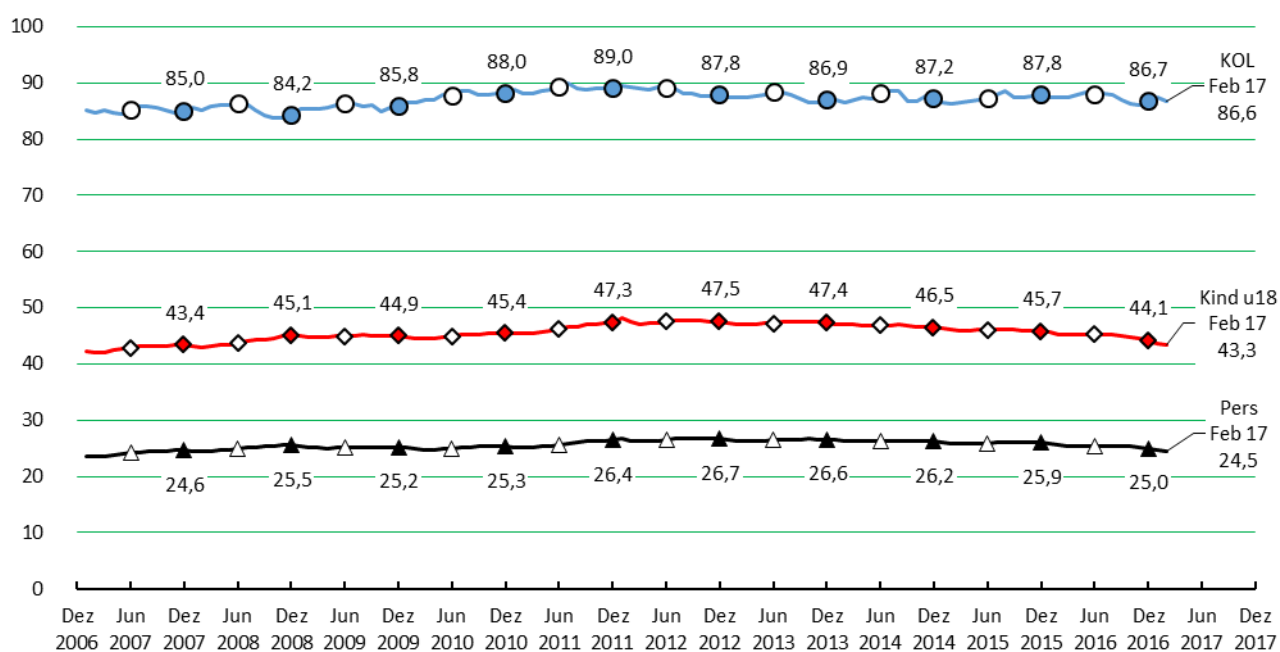
Zu den Kindern in SGB II-Bedarfsgemeinschaften insgesamt und den KOL insgesamt siehe BIAJ-Materialien vom 19. Juni 2017:  
Teil 1 (Abb. 1-19): [http://biaj.de/images/2017-06-19\\_teil-1\\_uvg-sgb2-kinder-u18-kol-alleinerziehende-122006-022017-abb.pdf](http://biaj.de/images/2017-06-19_teil-1_uvg-sgb2-kinder-u18-kol-alleinerziehende-122006-022017-abb.pdf)

**Bedarfsgemeinschaften Alleinerziehender (BG-AE) und Kinder im Alter von unter 18 Jahren (unverheiratet) in SGB II-Bedarfsgemeinschaften Alleinerziehender, darunter "Kinder ohne Leistungsanspruch" (KOL)** **Abb. 7a**  
Hessen - Dezember 2006/Januar 2007 bis Februar 2017



Quelle: Statistik der Bundesagentur für Arbeit, Zeitreihe der Strukturen der Grundsicherung für Arbeitsuchende (Berichtsmonat: Februar 2017) und Tabellen "Bestand an Personen in Alleinerziehenden-Bedarfsgemeinschaften" (Juni 2017) - Daten nach einer Wartezeit von 3 Monaten  
Bremer Institut für Arbeitsmarktforschung und Jugendberufshilfe (BIAJ.de)

**SGB II-Bedarfsgemeinschaften Alleinerziehender: Anteil der Personen (PERS), Kinder im Alter von unter 18 Jahren (unverheiratet) und "Kinder ohne Leistungsanspruch" (KOL) an den entsprechenden Beständen in allen Bedarfsgemeinschaften in Prozent** **Abb. 7b**  
Hessen - Dezember 2006/Januar 2007 bis Februar 2017

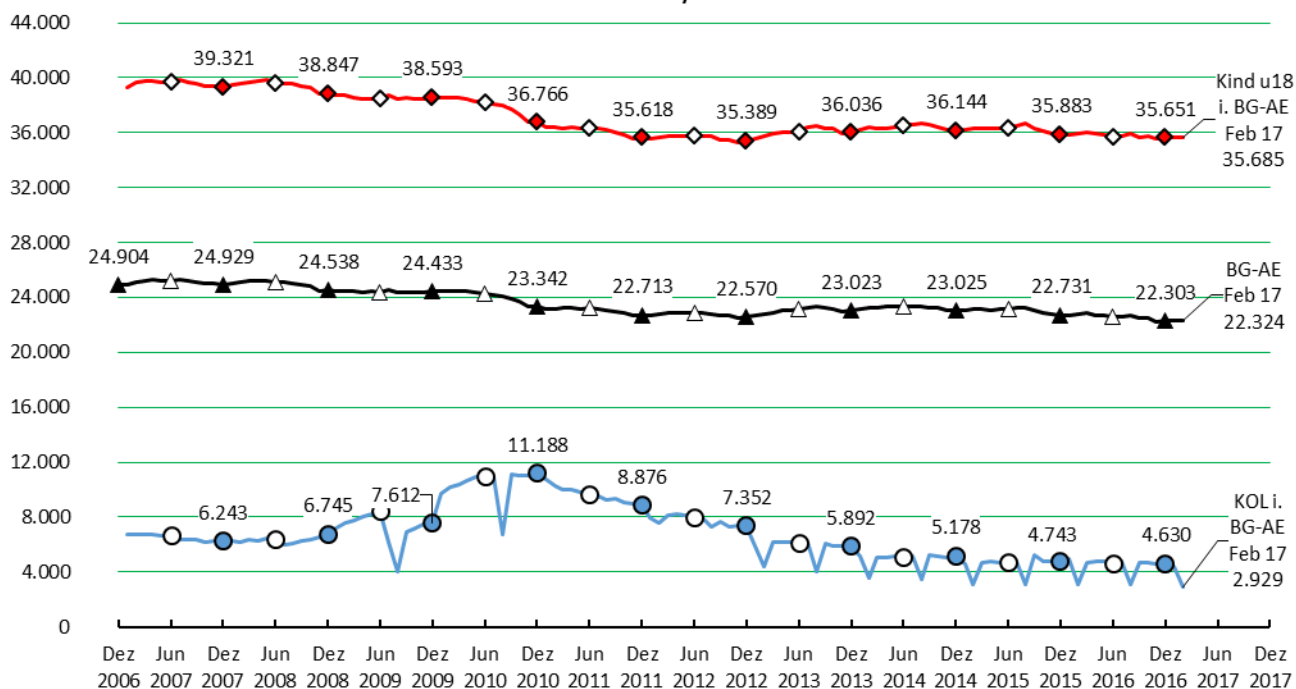


Quelle: Statistik der Bundesagentur für Arbeit, Zeitreihe der Strukturen der Grundsicherung für Arbeitsuchende (Berichtsmonat: Februar 2017) und Tabellen "Bestand an Personen in Alleinerziehenden-Bedarfsgemeinschaften" (Juni 2017) - Daten nach einer Wartezeit von 3 Monaten  
Bremer Institut für Arbeitsmarktforschung und Jugendberufshilfe (BIAJ.de)

Zu den Kindern in SGB II-Bedarfsgemeinschaften insgesamt und den KOL insgesamt siehe **BIAJ-Materialien vom 19. Juni 2017:**  
Teil 1 (Abb. 1-19): [http://biaj.de/images/2017-06-19\\_teil-1\\_uvg-sgb2-kinder-u18-kol-alleinerziehende-122006-022017-abb.pdf](http://biaj.de/images/2017-06-19_teil-1_uvg-sgb2-kinder-u18-kol-alleinerziehende-122006-022017-abb.pdf)

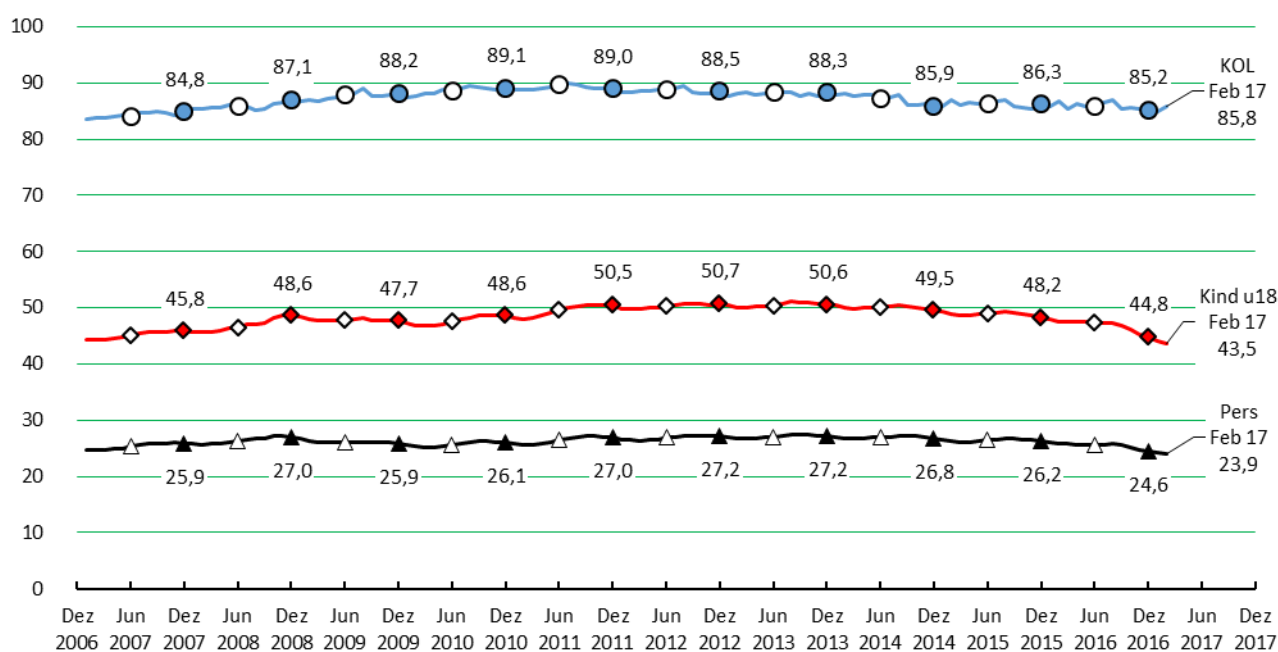


**Bedarfsgemeinschaften Alleinerziehender (BG-AE) und Kinder im Alter von unter 18 Jahren (unverheiratet) in SGB II-Bedarfsgemeinschaften Alleinerziehender, darunter "Kinder ohne Leistungsanspruch" (KOL)** **Abb. 8a**  
Rheinland-Pfalz - Dezember 2006/Januar 2007 bis Februar 2017



Quelle: Statistik der Bundesagentur für Arbeit, Zeitreihe der Strukturen der Grundsicherung für Arbeitsuchende (Berichtsmonat: Februar 2017) und Tabellen "Bestand an Personen in Alleinerziehenden-Bedarfsgemeinschaften" (Juni 2017) - Daten nach einer Wartezeit von 3 Monaten  
Bremer Institut für Arbeitsmarktforschung und Jugendberufshilfe (BIAJ.de)

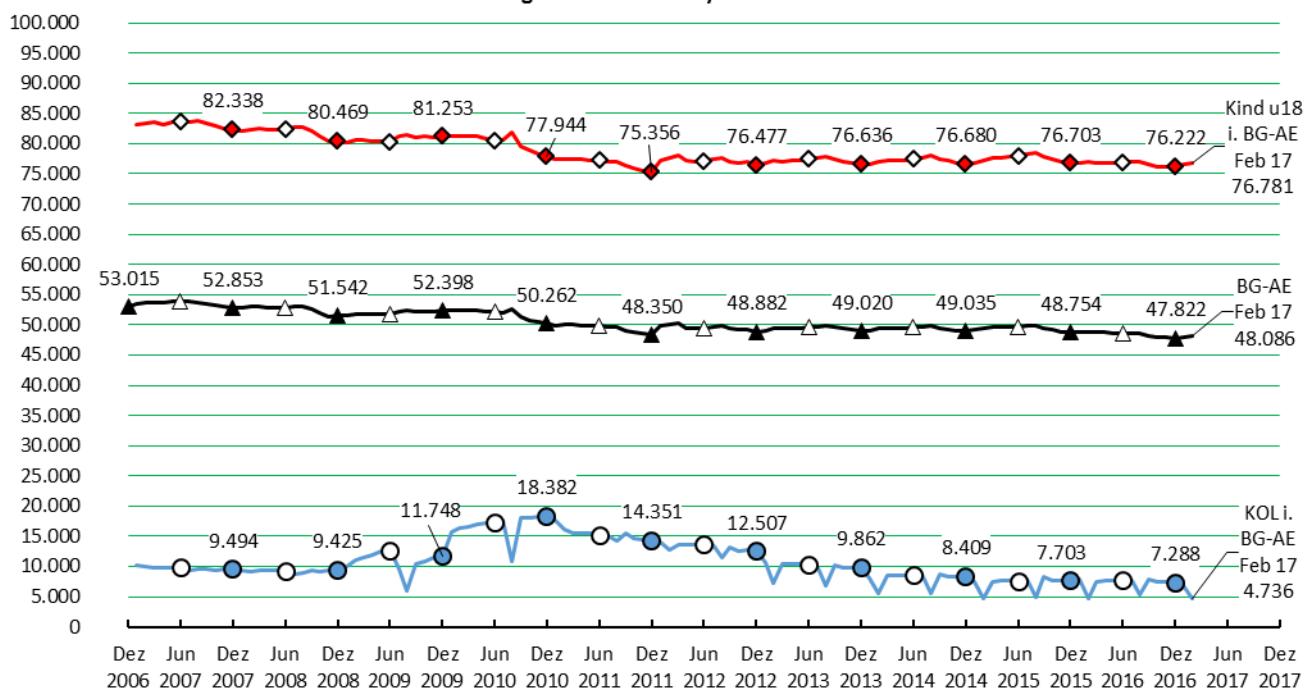
**SGB II-Bedarfsgemeinschaften Alleinerziehender: Anteil der Personen (PERS), Kinder im Alter von unter 18 Jahren (unverheiratet) und "Kinder ohne Leistungsanspruch" (KOL) an den entsprechenden Beständen in allen Bedarfsgemeinschaften in Prozent** **Abb. 8b**  
Rheinland-Pfalz - Dezember 2006/Januar 2007 bis Februar 2017



Quelle: Statistik der Bundesagentur für Arbeit, Zeitreihe der Strukturen der Grundsicherung für Arbeitsuchende (Berichtsmonat: Februar 2017) und Tabellen "Bestand an Personen in Alleinerziehenden-Bedarfsgemeinschaften" (Juni 2017) - Daten nach einer Wartezeit von 3 Monaten  
Bremer Institut für Arbeitsmarktforschung und Jugendberufshilfe (BIAJ.de)

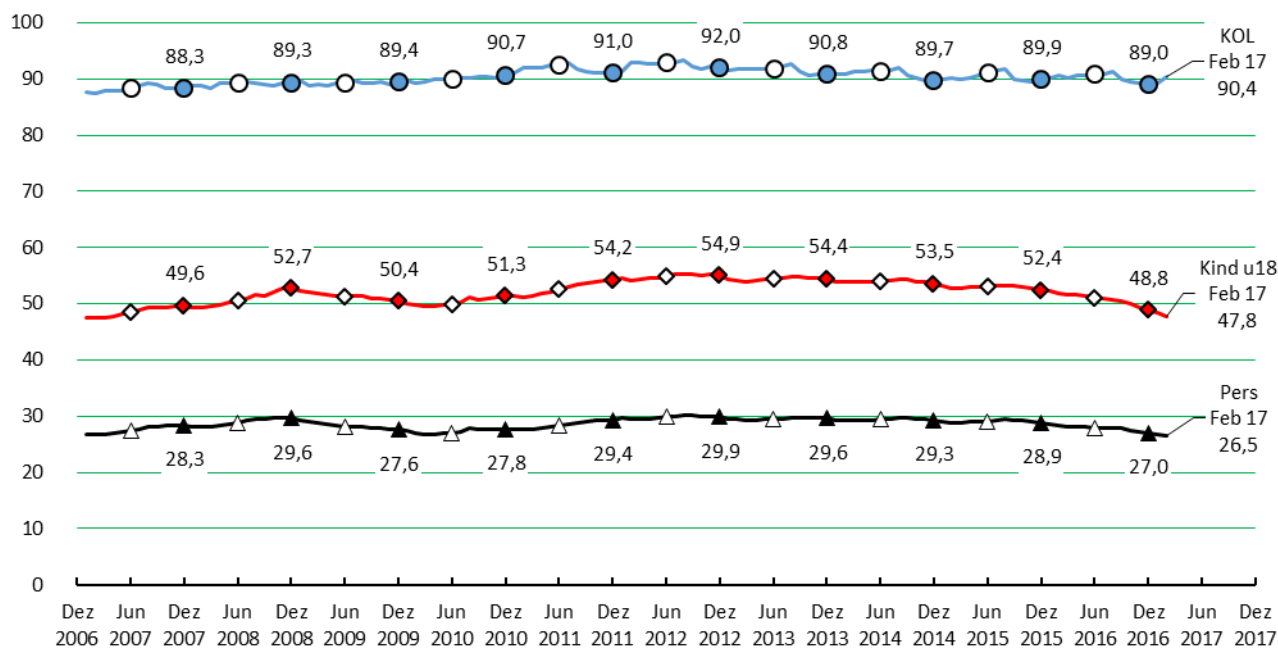
Zu den Kindern in SGB II-Bedarfsgemeinschaften insgesamt und den KOL insgesamt siehe **BIAJ-Materialien vom 19. Juni 2017:**  
Teil 1 (Abb. 1-19): [http://biaj.de/images/2017-06-19\\_teil-1\\_uvg-sgb2-kinder-u18-kol-alleinerziehende-122006-022017-abb.pdf](http://biaj.de/images/2017-06-19_teil-1_uvg-sgb2-kinder-u18-kol-alleinerziehende-122006-022017-abb.pdf)

**Bedarfsgemeinschaften Alleinerziehender (BG-AE) und Kinder im Alter von unter 18 Jahren (unverheiratet) in SGB II-Bedarfsgemeinschaften Alleinerziehender, darunter "Kinder ohne Leistungsanspruch" (KOL) Baden-Württemberg - Dezember 2006/Januar 2007 bis Februar 2017** **Abb. 9a**



Quelle: Statistik der Bundesagentur für Arbeit, Zeitreihe der Strukturen der Grundsicherung für Arbeitsuchende (Berichtsmonat: Februar 2017) und Tabellen "Bestand an Personen in Alleinerziehenden-Bedarfsgemeinschaften" (Juni 2017) - Daten nach einer Wartezeit von 3 Monaten  
Bremer Institut für Arbeitsmarktforschung und Jugendberufshilfe (BIAJ.de)

**SGB II-Bedarfsgemeinschaften Alleinerziehender: Anteil der Personen (PERS), Kinder im Alter von unter 18 Jahren (unverheiratet) und "Kinder ohne Leistungsanspruch" (KOL) an den entsprechenden Beständen in allen Bedarfsgemeinschaften in Prozent Baden-Württemberg - Dezember 2006/Januar 2007 bis Februar 2017** **Abb. 9b**



Quelle: Statistik der Bundesagentur für Arbeit, Zeitreihe der Strukturen der Grundsicherung für Arbeitsuchende (Berichtsmonat: Februar 2017) und Tabellen "Bestand an Personen in Alleinerziehenden-Bedarfsgemeinschaften" (Juni 2017) - Daten nach einer Wartezeit von 3 Monaten  
Bremer Institut für Arbeitsmarktforschung und Jugendberufshilfe (BIAJ.de)

Seite 11 bis 20: [http://biaj.de/images/2017-06-22\\_erg-teil-2-zu-uv-g-sgb2-kinder-u18-kol-alleinerziehende-122006-022017-abb.pdf](http://biaj.de/images/2017-06-22_erg-teil-2-zu-uv-g-sgb2-kinder-u18-kol-alleinerziehende-122006-022017-abb.pdf)

Zu den Kindern in SGB II-Bedarfsgemeinschaften insgesamt und den KOL insgesamt siehe BIAJ-Materialien vom 19. Juni 2017:

Teil 1 (Abb. 1-19): [http://biaj.de/images/2017-06-19\\_teil-1\\_uv-g-sgb2-kinder-u18-kol-alleinerziehende-122006-022017-abb.pdf](http://biaj.de/images/2017-06-19_teil-1_uv-g-sgb2-kinder-u18-kol-alleinerziehende-122006-022017-abb.pdf)