

BIAJ-Materialien

BAMF-Asylentscheidungen und Asylanträge bis Mai 2018 (unkommentierte Tabellen und **Abbildungen**) (**BIAJ**) Vom Bundesamt für Migration und Flüchtlinge (BAMF) wurden von **Januar bis Mai 2018** insgesamt 110.483 Asylanträge entschieden, davon 97.024 Erstanträge und 13.459 Folgeanträge. **Lediglich 32,4 Prozent (35.754) der 110.483 Entscheidungen von Januar bis Mai 2018 waren „positive Entscheidungen“**. In 17.571 Fällen erfolgte eine Anerkennung der Rechtsstellung als Flüchtling gemäß Artikel 16a Grundgesetz (GG) und § 3 Absatz 1 Asylgesetz (AsylG), in 12.508 Fällen wurde „subsidiärer Schutz“ gemäß § 4 Absatz 1 AsylG gewährt und in 5.672 Fällen die Feststellung eines Abschiebungsverbots gemäß § 60 Abs. 5 oder 7 Aufenthaltsgesetz (AufenthG). (**Tabelle 1** Spalten 3 bis 11)

Ein Jahr zuvor, von **Januar bis Mai 2017**, wurden vom BAMF insgesamt **372.637 Asylanträge entschieden. 45,1 Prozent (168.130)** dieser 372.637 Asylentscheidungen von **Januar bis Mai 2017** waren „positive Entscheidungen“. Und zwei Jahre zuvor, von **Januar bis Mai 2016**, wurden vom BAMF noch **61,5 Prozent (142.481)** der 231.623 Asylentscheidungen „positiv entschieden“.

Betrachtet man lediglich den Anteil der Fälle, in denen eine **Anerkennung der Rechtsstellung als Flüchtling** gemäß Artikel 16a GG und § 3 Absatz 1 AsylG erfolgte, stellt sich dies im Vergleich der **ersten fünf Monate in den Jahren 2016 bis 2018** wie folgt dar. Von **Januar bis Mai 2016** erfolgte in **56,1 Prozent der Fälle (Entscheidungen über Asylanträge)** die **Anerkennung der Rechtsstellung als Flüchtling**, von **Januar bis Mai 2017** in lediglich **20,9 Prozent** der Fälle und von **Januar bis Mai 2018** dann in nur noch **15,9 Prozent** der Fälle (17.571 von 110.483). (**Tabelle 1** Spalten 1 und 3) ■

Ein Blick auf die letzten 12 Monate – **Juni 2017 bis Mai 2018** (Tabellen und **angefügte Abbildungen** auf **Seite 4 und 5**) – zeigt: Vom Bundesamt für Migration und Flüchtlinge (BAMF) wurden in diesen 12 Monaten insgesamt **341.274 Asylanträge entschieden**, nach **836.747** in den 12 Monaten von **Juni 2016 bis Mai 2017**¹. (Spalte 2 in **Tabelle 1**, Seite 2) **Gestellt** wurden von **Juni 2017 bis Mai 2018** insgesamt **205.575 Asylanträge** (darunter 180.487 Erstanträge), nach **831.061** in den 12 Monaten von **Oktober 2015 bis September 2016** (darunter 810.187 Erstanträge)¹. (Spalten 10 und 11 in **Tabelle 2**, Seite 3) ■

37,9 Prozent der 341.274 Entscheidungen in den 12 Monaten von **Juni 2017 bis Mai 2018** waren „positive Entscheidungen“. (Spalten 2, 10 und 11 in **Tabelle 1** und **Abbildung 1 und 3** auf Seite 4 und 5) Der **Anteil** der „positiven Entscheidungen“ an den im Verlauf von 12 Monaten entschiedenen Asylanträgen ist **nach Oktober 2016** (November 2015 bis Oktober 2016: **65,1 Prozent**) **kontinuierlich gesunken**. (Spalten 2, 10 und 11 in **Tabelle 1**) Die absolute Zahl der „positiven Entscheidungen“ im Verlauf von 12 Monaten, die bis Mai 2017 (**Juni 2016 bis Mai 2017**) auf **459.569** gestiegen war, ist innerhalb eines Jahres **auf 129.263 gesunken**. (Spalte 10 in **Tabelle 1** und **Abbildung 2** auf Seite 4)

Von den insgesamt 341.274 Asylentscheidungen in den 12 Monaten von **Juni 2017 bis Mai 2018** waren lediglich **63.452 (18,6 Prozent) Anerkennungen der Rechtsstellung als Flüchtling** gemäß Artikel 16a GG und § 3 Absatz 1 AsylG. (Spalten 2 und 4 in **Tabelle 1** und **Abbildung 2 und 3** auf Seite 4 und 5) ■

Die Zahl der **anhängigen Verfahren**, die bis Ende September 2016 auf 579.314 gestiegen war (darunter 563.309 Erstanträge; Maximum), sank bis **Ende Mai 2018** auf **50.373** (darunter 46.247 Erstanträge).² (Spalten 1 und 2 in **Tabelle 2**) Die vom BIAJ näherungsweise berechnete, nach Februar 2017 deutlich gesunkene **durchschnittliche Bearbeitungsdauer** betrug in den 12 Monaten von Juni 2017 bis Mai 2018 **3,82 Monate**.¹ (Spalten 19 bis 21 in **Tabelle 2**) ■

Bremen, 21. Juni 2018

Verfasser: Paul M. Schröder

BIAJ (<http://biaj.de/>)

eMail: institut-arbeit-jugend(at)t-online.de

Tabellen Seite 2 und 3

Abbildungen Seite 4 und 5

Weitere BIAJ-Informationen zum Thema BAMF (Migration, Flüchtlinge, Asyl) hier:

http://biaj.de/component/tortags/tag/bamf_migration_fluechtlinge_asyl.html

¹ 12-Monats-Maximum

² Anmerkung: Von Juni 2017 bis Mai 2018 wurden 135.699 mehr Asylanträge entschieden (341.274) als neu gestellt (205.575). Die Zahl der laut BAMF-Geschäftsstatistik anhängigen Verfahren ist dagegen lediglich um 114.726 gesunken, von 165.099 Ende Mai 2017 auf 50.373 Ende Mai 2018. (**Tabelle 2**, Spalten 16, 10 und 1)

Entscheidungen des BAMF (Bundesamt für Migration und Flüchtlinge) über Asylanträge (Jahresfortschrittswerte Januar bis Berichtsmonat und gleitende Jahressummen)

Tab. 1

		davon																		
Entscheidungen über Asylanträge insgesamt			Rechtsstellung als Flüchtling gem. Art.16a GG und § 3 Abs.1 AsylG				subsidiärer Schutz gem. § 4 Abs.1 AsylG		Abschiebungsverbot gem. § 60 Abs.5 oder 7 AufenthG		positive Entscheidungen über Asylanträge insgesamt (Sp.3+5+7 bzw. Sp.4+6+8)			Ablehnungen (unbegründet bzw. offensichtlich unbegründet)		sonstige Verfahrenserledigungen		negative Entscheidungen einschließlich sonstiger Verfahrenserledigungen (Sp.12+15 bzw. Sp.13+15)		
Monatsende	Jan. bis Monat	gleitend. JS	Jan. bis Monat	gleitend. JS	Jan. bis Monat	gleitend. JS	Jan. bis Monat	gleitend. JS	Jan. bis Monat	gleitend. JS	Sp.10 v. Sp.2	Jan. bis Monat	gleitend. JS	Jan. bis Monat	gleitend. JS	Jan. bis Monat	gleitend. JS	Sp.17 v. Sp.2		
	- 1 -	- 2 -	- 3 -	- 4 -	- 5 -	- 6 -	- 7 -	- 8 -	- 9 -	- 10 -	- 11 -	- 12 -	- 13 -	- 14 -	- 15 -	- 16 -	- 17 -	- 18 -		
201412	128.911	128.911	33.310	33.310	5.174	5.174	2.079	2.079	40.563	40.563	31,5%	43.018	43.018	45.330	45.330	88.348	88.348	68,5%		
201512	282.726	282.726	137.136	137.136	1.707	1.707	2.072	2.072	140.915	140.915	49,8%	91.514	91.514	50.297	50.297	141.811	141.811	50,2%		
201605	231.623	420.533	129.912	235.706	11.152	12.336	1.417	2.764	142.481	250.806	59,6%	58.282	113.849	30.860	55.878	89.142	169.727	40,4%		
201606	283.236	451.902	148.815	246.399	23.302	24.329	2.120	3.258	174.237	273.986	60,6%	70.437	119.280	38.562	58.636	108.999	177.916	39,4%		
201607	336.051	482.359	165.375	254.410	39.278	40.200	3.155	4.095	207.808	298.705	61,9%	82.843	122.628	45.400	61.026	128.243	183.654	38,1%		
201608	392.833	522.782	179.803	259.915	60.954	61.740	4.446	5.268	245.203	326.923	62,5%	95.692	130.333	51.938	65.526	147.630	195.859	37,5%		
201609	462.314	570.495	196.862	268.284	89.325	89.849	7.144	7.812	293.331	365.945	64,1%	110.440	134.920	58.543	69.630	168.983	204.550	35,9%		
201610	530.034	607.495	214.280	269.869	113.488	113.829	11.129	11.611	338.897	395.309	65,1%	125.822	139.554	65.315	72.632	191.137	212.186	34,9%		
201611	615.527	658.195	235.574	266.190	136.119	136.319	18.039	18.233	389.732	420.742	63,9%	149.595	157.529	76.200	79.924	225.795	237.453	36,1%		
201612	695.733	695.733	256.136	256.136	153.700	153.700	24.084	24.084	433.920	433.920	62,4%	173.846	173.846	87.967	87.967	261.813	261.813	37,6%		
201701	70.750	717.099	16.475	241.451	13.016	166.522	4.010	27.825	33.501	435.798	60,8%	24.996	185.667	12.253	95.634	37.249	281.301	39,2%		
201702	142.139	736.895	31.620	223.086	26.263	179.498	8.537	32.066	66.420	434.650	59,0%	51.135	199.943	24.584	102.302	75.719	302.245	41,0%		
201703	222.395	767.895	48.259	211.818	41.122	193.487	14.055	37.269	103.436	442.574	57,6%	81.292	216.381	37.667	108.940	118.959	325.321	42,4%		
201704	285.476	786.677	61.373	203.371	51.978	200.223	18.867	41.805	132.218	445.399	56,6%	106.232	230.780	47.026	110.498	153.258	341.278	43,4%		
201705	372.637	836.747	78.028	204.252	64.603	207.151	25.499	48.166	168.130	459.569	54,9%	145.973	261.537	58.534	115.641	204.507	377.178	45,1%		
201706	408.147	820.644	85.283	192.604	69.921	200.319	27.265	49.229	182.469	442.152	53,9%	159.777	263.186	65.901	115.306	225.678	378.492	46,1%		
201707	444.359	804.041	92.826	183.587	75.981	190.403	28.312	49.241	197.119	423.231	52,6%	172.721	263.724	74.519	117.086	247.240	380.810	47,4%		
201708	480.737	783.637	100.341	176.674	81.644	174.390	30.197	49.835	212.182	400.899	51,2%	186.082	264.236	82.473	118.502	268.555	382.738	48,8%		
201709	514.732	748.151	106.690	165.964	86.121	150.496	33.321	50.261	226.132	366.721	49,0%	198.838	262.244	89.762	119.186	288.600	381.430	51,0%		
201710	546.540	712.239	112.995	154.851	90.231	130.443	35.824	48.779	239.050	334.073	46,9%	210.937	258.961	96.553	119.205	307.490	378.166	53,1%		
201711	578.995	659.201	119.481	140.043	94.621	112.202	38.129	44.174	252.231	296.419	45,0%	223.108	247.359	103.656	115.423	326.764	362.782	55,0%		
201712	603.428	603.428	123.909	123.909	98.074	98.074	39.659	39.659	261.642	261.642	43,4%	232.307	232.307	109.479	109.479	341.786	341.786	56,6%		
201801	29.173	561.851	4.718	112.152	3.383	88.441	1.763	37.412	9.864	238.005	42,4%	11.433	218.744	7.876	105.102	19.309	323.846	57,6%		
201802	50.512	511.801	8.052	100.341	5.765	77.576	2.891	34.013	16.708	211.930	41,4%	19.364	200.536	14.440	99.335	33.804	299.871	58,6%		
201803	73.222	454.255	11.437	87.087	8.179	65.131	4.048	29.652	23.664	181.870	40,0%	27.465	178.480	22.093	93.905	49.558	272.385	60,0%		
201804	93.381	411.333	14.720	77.256	10.639	56.735	4.973	25.765	30.332	159.756	38,8%	34.219	160.294	28.830	91.283	63.049	251.577	61,2%		
201805	110.483	341.274	17.571	63.452	12.508	45.979	5.672	19.832	35.751	129.263	37,9%	39.992	126.326	34.740	85.685	74.732	212.011	62,1%		

Vorjahresvergleich: Januar-Mai 2017 und 2018

0117-0517	372.637	78.028	64.603	25.499	168.130	45,1%	v.Sp.1	145.973	58.534	204.507	54,9%	v.Sp.1
0118-0518	110.483	17.571	12.508	5.672	35.751	32,4%	v.Sp.1	39.992	34.740	74.732	67,6%	v.Sp.1
Veränderung	-262.154 -70,4%	-60.457 -77,5%	-52.095 -80,6%	-19.827 -77,8%	-132.379 -78,7%			-105.981 -72,6%	-23.794 -40,6%	-129.775 -63,5%		

Bearbeitung von beim BAMF gestellten Asylanträgen: anhängige Verfahren, gestellte Anträge, Entscheidungen, Bearbeitungsdauer*

Tab. 2

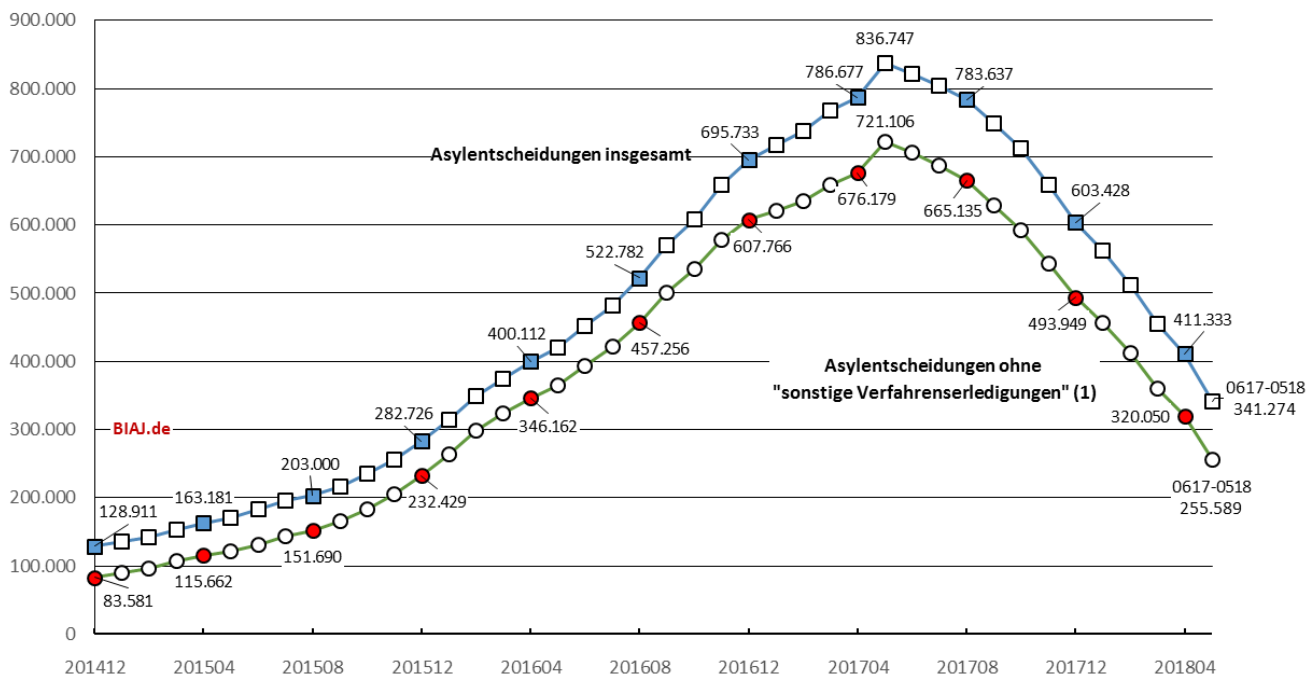
Monats- ende	anhängige Verfahren						gestellte Asylanträge						Entscheidungen						Bearbeitungsdauer*			
	am Monatsende			im Jahresdurchschnitt**			Januar bis Berichtsmonat			gleitende Jahressumme			Januar bis Berichtsmonat			gleitende Jahressumme			12-Monatsdurchschnitt in Monaten			
	Anträge ins- gesamt	davon Erst- anträge	Folge- anträge	Anträge ins- gesamt	davon Erst- anträge	Folge- anträge	Anträge ins- gesamt	davon Erst- anträge	Folge- anträge	Anträge ins- gesamt	davon Erst- anträge	Folge- anträge	Anträge ins- gesamt	davon Erst- anträge	Folge- anträge	Anträge ins- gesamt	davon Erst- anträge	Folge- anträge	Anträge ins- gesamt	Erst- anträge	Folge- anträge	
-1-	-2-	-3-	-4-	-5-	-6-	-7-	-8-	-9-	-10-	-11-	-12-	-13-	-14-	-15-	-16-	-17-	-18-	-19-	-20-	-21-		
201312	95.743	86.694	9.049	.	.	.	127.023	109.580	17.443	.	.	.	80.978	67.989	12.989
201412	169.166	150.257	18.909	122.836	110.600	12.236	202.834	173.072	29.762	202.834	173.072	29.762	128.911	108.190	20.721	128.911	108.190	20.721	8,89	9,44	5,82	
201512	364.664	337.331	27.333	251.483	227.866	23.617	476.649	441.899	34.750	476.649	441.899	34.750	282.726	253.434	29.292	282.726	253.434	29.292	7,95	7,86	8,85	
201605	459.667	440.538	19.129	338.725	313.947	24.777	309.785	302.209	7.576	644.529	618.136	26.393	231.623	215.142	16.481	420.533	389.812	30.721	7,63	7,48	10,41	
201606	495.792	478.830	16.962	359.417	335.024	24.393	396.947	387.675	9.272	694.559	669.647	24.912	283.236	262.822	20.414	451.902	420.056	31.846	7,52	7,38	10,31	
201607	526.276	510.193	16.083	381.485	357.668	23.818	479.620	468.762	10.858	738.048	714.938	23.110	336.051	313.042	23.009	482.359	450.509	31.850	7,50	7,37	10,40	
201608	567.479	551.720	15.759	404.926	381.842	23.084	577.065	564.506	12.559	796.776	775.103	21.673	392.833	367.721	25.112	522.782	490.234	32.548	7,36	7,24	10,22	
201609	579.314	563.309	16.005	428.661	406.437	22.224	657.855	643.211	14.644	831.061	810.187	20.874	462.314	435.049	27.265	570.495	537.396	33.099	7,34	7,24	9,88	
201610	547.174	530.265	16.909	449.401	428.052	21.349	693.758	676.320	17.438	808.254	786.993	21.261	530.034	500.033	30.001	607.495	573.780	33.715	7,62	7,55	9,32	
201611	490.967	473.712	17.255	464.152	443.658	20.494	723.027	702.492	20.535	774.641	752.363	22.278	615.527	581.710	33.817	658.195	622.301	35.894	7,77	7,75	8,46	
201612	433.719	417.076	16.643	472.656	453.038	19.618	745.545	722.370	23.175	745.545	722.370	23.175	695.733	657.990	37.743	695.733	657.990	37.743	7,87	7,88	7,73	
201701	384.523	368.665	15.858	476.066	457.341	18.724	17.964	16.057	1.907	711.406	687.895	23.511	70.750	67.710	3.040	717.099	678.857	38.242	8,00	8,03	7,28	
201702	333.815	319.026	14.789	474.125	456.280	17.845	37.074	33.475	3.599	661.977	638.453	23.524	142.139	136.235	5.904	736.895	699.084	37.811	8,13	8,19	6,98	
201703	278.006	264.947	13.059	466.190	449.187	17.003	60.157	54.426	5.731	624.297	600.331	23.966	222.395	212.504	9.891	767.895	730.082	37.813	8,04	8,10	6,61	
201704	232.493	220.487	12.006	452.415	436.183	16.232	76.930	69.605	7.325	576.082	551.849	24.233	285.476	272.436	13.040	786.677	749.381	37.296	7,97	8,04	6,33	
201705	165.099	155.120	9.979	431.828	416.338	15.490	95.134	86.198	8.936	530.894	506.359	24.535	372.637	355.389	17.248	836.747	798.237	38.510	7,58	7,66	5,90	
201706	146.551	137.274	9.277	405.003	390.214	14.789	111.616	101.029	10.587	460.214	435.724	24.490	408.147	388.291	19.856	820.644	783.459	37.185	7,59	7,68	5,75	
201707	129.467	121.277	8.190	373.918	359.778	14.140	129.903	117.313	12.590	395.828	370.921	24.907	444.359	421.188	23.171	804.041	766.136	37.905	7,48	7,59	5,40	
201708	114.202	106.544	7.658	338.497	325.024	13.473	149.880	134.935	14.945	318.360	292.799	25.561	480.737	454.284	26.453	783.637	744.553	39.084	7,37	7,52	5,00	
201709	99.334	92.351	6.983	299.612	286.852	12.760	168.306	151.057	17.249	255.996	230.216	25.780	514.732	484.945	29.787	748.151	707.886	40.265	7,16	7,34	4,64	
201710	87.187	80.628	6.559	260.446	248.494	11.953	187.226	167.573	19.653	239.013	213.623	25.390	546.540	513.601	32.939	712.239	671.558	40.681	6,57	6,74	4,34	
201711	75.660	69.761	5.899	223.976	212.928	11.048	207.157	184.796	22.361	229.675	204.674	25.001	578.995	542.387	36.608	659.201	618.667	40.534	6,05	6,21	4,05	
201712	68.245	62.766	5.479	191.443	181.333	10.110	222.683	198.317	24.366	222.683	198.317	24.366	603.428	564.181	39.247	603.428	564.181	39.247	5,56	5,71	3,81	
201801	57.693	52.842	4.851	162.597	153.411	9.186	15.077	12.907	2.170	219.796	195.167	24.629	29.173	25.810	3.363	561.851	522.281	39.570	4,99	5,13	3,43	
201802	55.279	50.792	4.487	137.374	129.076	8.298	30.570	26.633	3.937	216.179	191.475	24.704	50.512	44.557	5.955	511.801	472.503	39.298	4,53	4,67	3,11	
201803	51.968	47.607	4.361	116.350	108.843	7.507	46.826	40.932	5.894	209.352	184.823	24.529	73.222	64.592	8.630	454.255	416.269	37.986	4,21	4,35	2,88	
201804	51.498	47.212	4.286	99.390	92.568	6.822	63.972	56.127	7.845	209.725	184.839	24.886	93.381	82.222	11.159	411.333	373.967	37.366	3,84	3,98	2,63	
201805	50.373	46.247	4.126	87.068	80.811	6.257	78.026	68.368	9.658	205.575	180.487	25.088	110.483	97.024	13.459	341.274	305.816	35.458	3,82	3,99	2,48	

* näherungsweise berechnet mit Hilfe der sogenannten Umschlagsformel: jahresdurchschnittlicher Bestand anhängiger Anträge mal 12 dividiert durch die Hälfte der Summe aus gestellten und entschiedenen Asylanträgen (z.B. Juni 2017 bis Mai 2018: 87.068 (Spalte 4) mal 12 Monate dividiert durch die Hälfte der Summe aus 205.575 (Spalte 10) und 341.274 (Spalte 16) gleich 3,82 Monate (Spalte 19)).

** berechnet aus jeweils 12 Monatsdurchschnittsbeständen, die jeweils aus dem Monatsendbestand des Vormonats und dem Monatsendbestand des Berichtsmonats ermittelt werden (Mittelwert).

Asylentscheidungen (Erst- und Folgeanträge), darunter ohne "sonstige Verfahrenserledigungen" (1)
 gleitende 12-Monatssumme - Dezember 2014 (Januar-Dezember 2014) bis Mai 2018 (Juni 2017-Mai 2018)

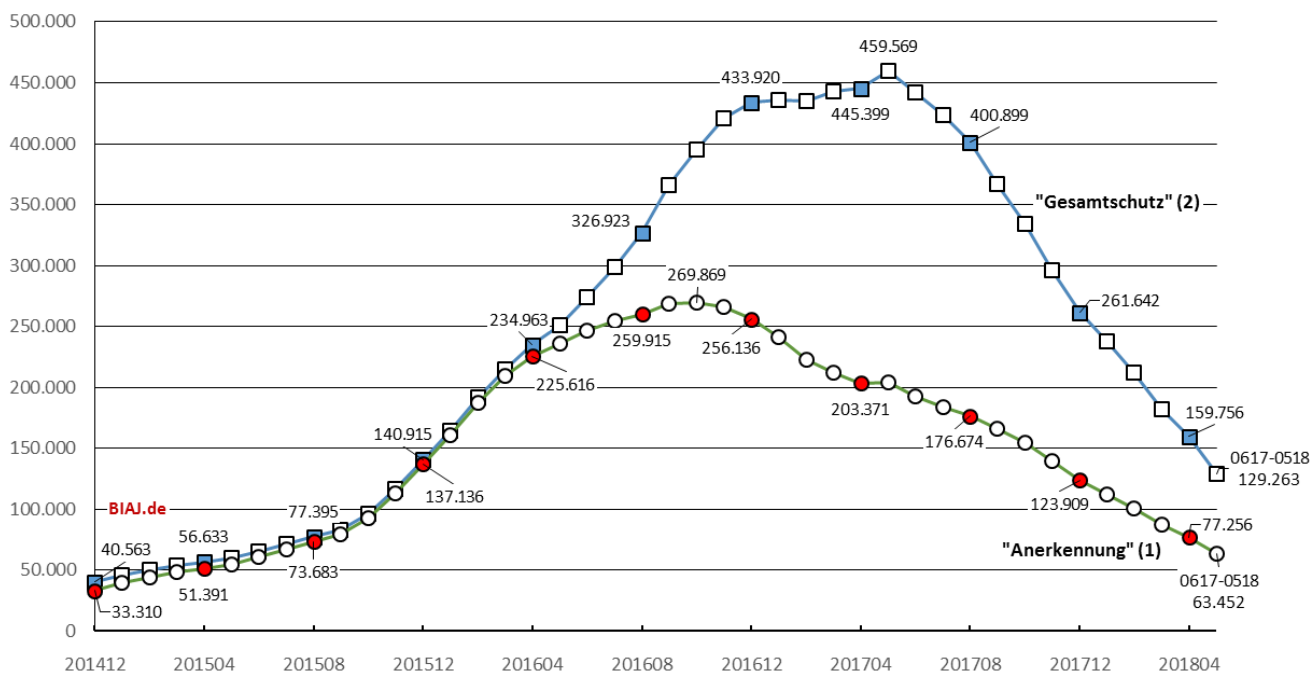
Abb. 1



(1) Auf Basis der Asylentscheidungen ohne "sonstige Verfahrenserledigungen" können "bereinigte Gesamtschutzquoten" und "bereinigte Anerkennungsquoten" berechnet werden. Zu den "sonstigen Verfahrenserledigungen" ("formelle Entscheidungen") gehören hauptsächlich Entscheidungen nach dem Dublin-Verfahren, weil ein anderer Mitgliedstaat zuständig ist, Verfahrenseinstellungen wegen Antragsrücknahme seitens der Antragstellenden und Entscheidungen im Folgeantragsverfahren, dass kein weiteres Asylverfahren durchgeführt wird.
 Bremer Institut für Arbeitsmarktforschung und Jugendberufshilfe (BIAJ.de)

"Anerkennung" (1) und "Gesamtschutz" (2)
 gleitende 12-Monatssumme - Dezember 2014 (Januar-Dezember 2014) bis Mai 2018 (Juni 2017-Mai 2018)

Abb. 2

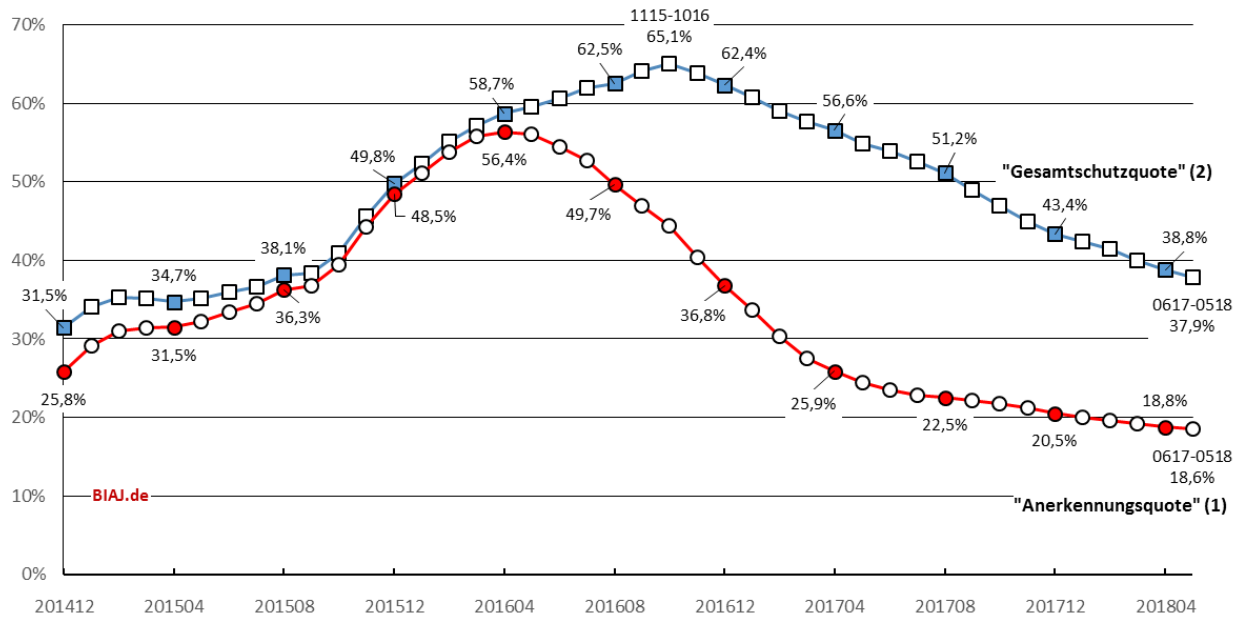


(1) Summe der Fälle, in denen die Rechtsstellung als Flüchtling (gem. Art. 16 a GG und § 3 Abs. 1 AsylG) zugesprochen wurde
 (2) Summe der Fälle, in denen die Rechtsstellung als Flüchtling (gem. Art. 16 a GG und § 3 Abs. 1 AsylG) zugesprochen wurde, der Fälle, in denen subsidiärer Schutz gem. § 4 Abs. 1 AsylG (ehemals AsylVG) gewährt wurde, und der Fälle, in denen ein Abschiebungsverbot gem. § 60 Abs. 5 oder 7 AufenthG festgestellt wurde

Bremer Institut für Arbeitsmarktforschung und Jugendberufshilfe (BIAJ.de)

"Anerkennungsquote" (1) und "Gesamtschutzquote" (2)
gleitender 12-Monatsdurchschnitt - Dezember 2014 (Januar-Dezember 2014) bis Mai 2018 (Juni 2017-Mai 2018)

Abb. 3



- (1) Anteil der Summe der Fälle, in denen die Rechtsstellung als Flüchtling (gem. Art. 16 a GG und § 3 Abs. 1 AsylG) zugesprochen wurde, an den Asylentscheidungen (Erst- und Folgeanträge) insgesamt (in Prozent) = "Anerkennungsquote" (Berechnungsmethode in der Studie der Universität Konstanz; PVS, 58. Jg., 1/2017)
- (2) Anteil der Summe der Fälle, in denen die Rechtsstellung als Flüchtling (gem. Art. 16 a GG und § 3 Abs. 1 AsylG) zugesprochen wurde, der Fälle, in denen subsidiärer Schutz gem. § 4 Abs. 1 AsylG (ehemals AsylVG) gewährt wurde, und der Fälle, in denen ein Abschiebungsverbot gem. § 60 Abs. 5 oder 7 AufenthG festgestellt wurde, an den Asylentscheidungen (Erst- und Folgeanträge) insgesamt (in Prozent) = "Gesamtschutzquote"
- Bremer **Institut für Arbeitsmarktforschung und Jugendberufshilfe (BIAJ.de)**

In **Abbildung 3** ist die Entwicklung der "Gesamtschutzquote" (Tabelle 1, Spalte 11) und der "Anerkennungsquote"³ bezogen auf die 12-Monatssumme der Asylentscheidungen insgesamt (**Abbildung 1** und Tabelle 1, Spalte 2) dargestellt.

Die sogenannte "bereinigte Gesamtschutzquote", der Anteil der „positiven Entscheidungen“ insgesamt (**Abbildung 2** und Tabelle 1, Spalte 10) bezogen auf die Asylentscheidungen ohne die "sonstigen Verfahrenserledigungen" (**Abbildung 1** bzw. Tabelle 1 Spalte 2 minus Spalte 15), ist in **Abbildung 3** **nicht** dargestellt. Sie kann aus den in den **Abbildungen 1** und **2** bzw. Tabelle 1 (Spalten 2, 15 und 10) genannten Daten leicht berechnet werden. In den 12 Monaten von Juni 2017 bis Mai 2018 betrug die „bereinigte Gesamtschutzquote“ 50,6 Prozent (129.263 von 341.274 minus 85.685). Ein Jahr zuvor, von Juni 2016 bis Mai 2017, betrug die „bereinigte Gesamtschutzquote“: 63,7 Prozent. Zwei Jahre zuvor, von Juni 2015 bis Mai 2016: 68,8 Prozent. Maximum im hier betrachteten Zeitraum: 73,9 Prozent in den 12 Monaten von November 2015 bis Oktober 2016. ■

Weitere **BIAJ**-Informationen zum Thema **BAMF (Migration, Flüchtlinge, Asyl)** hier:

http://biaj.de/component/tortags/tag/bamf_migration_fluechtlinge_asyl.html

³ In den Tabellen nicht genannt. Die in der **Abbildung** dargestellte „Anerkennungsquote“ ergibt sich aus den in der Tabelle 1, Spalte 4 genannten positiven Entscheidungen („Rechtsstellung als Flüchtling“) und den in Tabelle 1, Spalte 2 genannten Entscheidungen insgesamt.