

BIAJ-Materialien

BAMF-Asylentscheidungen und Asylanträge bis Juli 2018 (unkommentierte Tabellen und **Abbildungen**) (**BIAJ**) Von **Januar bis Juli 2018** wurden vom Bundesamt für Migration und Flüchtlinge (BAMF) insgesamt 138.449 Asylanträge entschieden, davon 121.224 Erstanträge und 17.225 Folgeanträge. **Lediglich 31,6 Prozent (43.685) der 138.449 Entscheidungen in den ersten sieben Monaten des Jahres 2018 waren „positive Entscheidungen“**. In 21.504 Fällen erfolgte eine Anerkennung der Rechtsstellung als Flüchtling gemäß Artikel 16a Grundgesetz (GG) und § 3 Absatz 1 Asylgesetz (AsylG), in 15.542 Fällen wurde „subsidiärer Schutz“ gemäß § 4 Absatz 1 AsylG gewährt und in 6.639 Fällen die Feststellung eines Abschiebungsverbots gemäß § 60 Abs. 5 oder 7 Aufenthaltsgesetz (AufenthG). (**Tabelle 1** Spalten 3 bis 11)

Ein Jahr zuvor, von **Januar bis Juli 2017**, wurden vom BAMF insgesamt **444.359 Asylanträge entschieden**. **44,4 Prozent (197.119)** dieser 444.359 Asylentscheidungen in **den ersten sieben Monaten des Jahres 2017** waren „positive Entscheidungen“. Und zwei Jahre zuvor, von **Januar bis Juli 2016**, wurden vom BAMF noch **61,8 Prozent (207.808)** der 336.051 Asylentscheidungen „positiv entschieden“.

Betrachtet man lediglich den Anteil der Fälle, in denen eine **Anerkennung der Rechtsstellung als Flüchtling** gemäß Artikel 16a GG und § 3 Absatz 1 AsylG erfolgte, stellt sich dies im Vergleich der **ersten sieben Monate der Jahre 2016 bis 2018** wie folgt dar. Von **Januar bis Juli 2016** erfolgte in **49,2 Prozent der Fälle (Entscheidungen über Asylanträge)** die **Anerkennung der Rechtsstellung als Flüchtling**, von **Januar bis Juli 2017** in lediglich **20,9 Prozent** der Fälle und von **Januar bis Juli 2018** dann in nur noch **15,5 Prozent** der Fälle (21.504 von 138.449). (**Tabelle 1** Spalten 1 und 3) ■

Ein Blick auf die letzten 12 Monate – **August 2017 bis Juli 2018** (**Tabellen und Abbildungen auf Seite 4 und 5**) – zeigt: Vom Bundesamt für Migration und Flüchtlinge (BAMF) wurden in diesen 12 Monaten insgesamt **297.518 Asylanträge entschieden**, nach **804.041** in den 12 Monaten von **August 2016 bis Juli 2017**. (Spalte 2 in **Tabelle 1**, Seite 2) **Gestellt** wurden von **August 2017 bis Juli 2018** insgesamt **203.104 Asylanträge** (darunter 177.648 Erstanträge), nach **831.061** in den 12 Monaten von **Oktober 2015 bis September 2016** (darunter 810.187 Erstanträge)¹. (Spalten 10 und 11 in **Tabelle 2**, Seite 3) ■

36,4 Prozent der 297.518 Entscheidungen in den 12 Monaten von **August 2017 bis Juli 2018** waren „positive Entscheidungen“. (Spalten 2, 10 und 11 in **Tabelle 1 und Abbildung 1 und 3** auf Seite 4 und 5) Der Anteil der „positiven Entscheidungen“ an den im Verlauf von 12 Monaten entschiedenen Asylanträgen ist **nach Oktober 2016** (November 2015 bis Oktober 2016: **65,1 Prozent**) **kontinuierlich gesunken**. (Spalten 2, 10 und 11 in **Tabelle 1**) Die absolute Zahl der „positiven Entscheidungen“ im Verlauf von 12 Monaten, die bis Mai 2017 (**Juni 2016 bis Mai 2017**) auf **459.569** gestiegen war, ist innerhalb der letzten 14 Monate **auf 108.208 gesunken**. (Spalte 10 in **Tabelle 1 und Abbildung 2** auf Seite 4)

Von den insgesamt 297.518 Asylentscheidungen in den 12 Monaten von **August 2017 bis Juli 2018** waren lediglich **52.587 (17,7 Prozent) Anerkennungen der Rechtsstellung als Flüchtling** gemäß Artikel 16a GG und § 3 Absatz 1 AsylG. (Spalten 2 und 4 in **Tabelle 1 und Abbildung 2 und 3** auf Seite 4 und 5) ■

Die Zahl der **anhängigen Verfahren**, die bis Ende September 2016 auf 579.314 gestiegen war (darunter 563.309 Erstanträge; Maximum), sank bis Ende Mai 2018 auf 50.373. Im Juni und Juli 2018 stieg sie dann erstmals wieder auf 57.273 (darunter 52.493 Erstanträge).² (Spalten 1 und 2 in **Tabelle 2**) Die vom BIAJ näherungsweise berechnete, nach Februar 2017 deutlich gesunkene **durchschnittliche Bearbeitungsdauer** betrug in den 12 Monaten von August 2017 bis Juli 2018 **3,43 Monate**.¹ (Spalten 19 bis 21 in **Tabelle 2**) ■

Bremen, 13. August 2018
Verfasser: Paul M. Schröder
BIAJ (<http://biaj.de/>)

Tabellen Seite 2 und 3

Abbildungen Seite 4 und 5

eMail: institut-arbeit-jugend(at)t-online.de

Weitere BIAJ-Informationen zum Thema BAMF (Migration, Flüchtlinge, Asyl) hier:
http://biaj.de/component/tortags/tag/bamf_migration_fluechtlinge_asyl.html

¹ 12-Monats-Maximum

² Anmerkung: Von August 2017 bis Juli 2018 wurden 94.414 mehr Asylanträge entschieden (297.518) als neu gestellt (203.104). Die Zahl der laut BAMF-Geschäftsstatistik anhängigen Verfahren ist dagegen lediglich um 72.194 gesunken, von 129.467 Ende Juli 2017 auf 57.273 Ende Juli 2018. (**Tabelle 2**, Spalten 16, 10 und 1)

Entscheidungen des BAMF (Bundesamt für Migration und Flüchtlinge) über Asylanträge (Jahresfortschrittswerte Januar bis Berichtsmont und gleitende Jahressummen)

Tab. 1

Entscheidungen über Asylanträge insgesamt		davon		Rechtsstellung als Flüchtling gem. Art.16a GG und § 3 Abs.1 AsylG		subsidiärer Schutz gem. § 4 Abs.1 AsylG		Abschiebungs- verbot gem. § 60 Abs.5 oder 7 AufenthG		positive Entscheidungen über Asylanträge insgesamt (Sp.3+5+7 bzw. Sp.4+6+8)			Ablehnungen (unbegründet bzw. offensichtlich unbegründet)		sonstige Verfahrenserledigungen		negative Entscheidungen einschließlich sonstige Verfahrenserledigungen (Sp.12+15 bzw. Sp.13+15)		
		Jan. bis Monat	gleitend. JS	Jan. bis Monat	gleitend. JS	Jan. bis Monat	gleitend. JS	Jan. bis Monat	gleitend. JS	Jan. bis Monat	gleitend. JS	Sp.10 v. Sp.2	Jan. bis Monat	gleitend. JS	Jan. bis Monat	gleitend. JS	Jan. bis Monat	gleitend. JS	Sp.17 v. Sp.2
Monats- ende	Jan. bis Monat	gleitend. JS	Jan. bis Monat	gleitend. JS	Jan. bis Monat	gleitend. JS	Jan. bis Monat	gleitend. JS	Jan. bis Monat	gleitend. JS	Sp.10 v. Sp.2	Jan. bis Monat	gleitend. JS	Jan. bis Monat	gleitend. JS	Jan. bis Monat	gleitend. JS	Sp.17 v. Sp.2	
	- 1 -	- 2 -	- 3 -	- 4 -	- 5 -	- 6 -	- 7 -	- 8 -	- 9 -	- 10 -	- 11 -	- 12 -	- 13 -	- 14 -	- 15 -	- 16 -	- 17 -	- 18 -	
201412	128.911	128.911	33.310	33.310	5.174	5.174	2.079	2.079	40.563	40.563	31,5%	43.018	43.018	45.330	45.330	88.348	88.348	68,5%	
201512	282.726	282.726	137.136	137.136	1.707	1.707	2.072	2.072	140.915	140.915	49,8%	91.514	91.514	50.297	50.297	141.811	141.811	50,2%	
201607	336.051	482.359	165.375	254.410	39.278	40.200	3.155	4.095	207.808	298.705	61,9%	82.843	122.628	45.400	61.026	128.243	183.654	38,1%	
201608	392.833	522.782	179.803	259.915	60.954	61.740	4.446	5.268	245.203	326.923	62,5%	95.692	130.333	51.938	65.526	147.630	195.859	37,5%	
201609	462.314	570.495	196.862	268.284	89.325	89.849	7.144	7.812	293.331	365.945	64,1%	110.440	134.920	58.543	69.630	168.983	204.550	35,9%	
201610	530.034	607.495	214.280	269.869	113.488	113.829	11.129	11.611	338.897	395.309	65,1%	125.822	139.554	65.315	72.632	191.137	212.186	34,9%	
201611	615.527	658.195	235.574	266.190	136.119	136.319	18.039	18.233	389.732	420.742	63,9%	149.595	157.529	76.200	79.924	225.795	237.453	36,1%	
201612	695.733	695.733	256.136	256.136	153.700	153.700	24.084	24.084	433.920	433.920	62,4%	173.846	173.846	87.967	87.967	261.813	261.813	37,6%	
201701	70.750	717.099	16.475	241.451	13.016	166.522	4.010	27.825	33.501	435.798	60,8%	24.996	185.667	12.253	95.634	37.249	281.301	39,2%	
201702	142.139	736.895	31.620	223.086	26.263	179.498	8.537	32.066	66.420	434.650	59,0%	51.135	199.943	24.584	102.302	75.719	302.245	41,0%	
201703	222.395	767.895	48.259	211.818	41.122	193.487	14.055	37.269	103.436	442.574	57,6%	81.292	216.381	37.667	108.940	118.959	325.321	42,4%	
201704	285.476	786.677	61.373	203.371	51.978	200.223	18.867	41.805	132.218	445.399	56,6%	106.232	230.780	47.026	110.498	153.258	341.278	43,4%	
201705	372.637	836.747	78.028	204.252	64.603	207.151	25.499	48.166	168.130	459.569	54,9%	145.973	261.537	58.534	115.641	204.507	377.178	45,1%	
201706	408.147	820.644	85.283	192.604	69.921	200.319	27.265	49.229	182.469	442.152	53,9%	159.777	263.186	65.901	115.306	225.678	378.492	46,1%	
201707	444.359	804.041	92.826	183.587	75.981	190.403	28.312	49.241	197.119	423.231	52,6%	172.721	263.724	74.519	117.086	247.240	380.810	47,4%	
201708	480.737	783.637	100.341	176.674	81.644	174.390	30.197	49.835	212.182	400.899	51,2%	186.082	264.236	82.473	118.502	268.555	382.738	48,8%	
201709	514.732	748.151	106.690	165.964	86.121	150.496	33.321	50.261	226.132	366.721	49,0%	198.838	262.244	89.762	119.186	288.600	381.430	51,0%	
201710	546.540	712.239	112.995	154.851	90.231	130.443	35.824	48.779	239.050	334.073	46,9%	210.937	258.961	96.553	119.205	307.490	378.166	53,1%	
201711	578.995	659.201	119.481	140.043	94.621	112.202	38.129	44.174	252.231	296.419	45,0%	223.108	247.359	103.656	115.423	326.764	362.782	55,0%	
201712	603.428	603.428	123.909	123.909	98.074	98.074	39.659	39.659	261.642	261.642	43,4%	232.307	232.307	109.479	109.479	341.786	341.786	56,6%	
201801	29.173	561.851	4.718	112.152	3.383	88.441	1.763	37.412	9.864	238.005	42,4%	11.433	218.744	7.876	105.102	19.309	323.846	57,6%	
201802	50.512	511.801	8.052	100.341	5.765	77.576	2.891	34.013	16.708	211.930	41,4%	19.364	200.536	14.440	99.335	33.804	299.871	58,6%	
201803	73.222	454.255	11.437	87.087	8.179	65.131	4.048	29.652	23.664	181.870	40,0%	27.465	178.480	22.093	93.905	49.558	272.385	60,0%	
201804	93.381	411.333	14.720	77.256	10.639	56.735	4.973	25.765	30.332	159.756	38,8%	34.219	160.294	28.830	91.283	63.049	251.577	61,2%	
201805	110.483	341.274	17.571	63.452	12.508	45.979	5.672	19.832	35.751	129.263	37,9%	39.992	126.326	34.740	85.685	74.732	212.011	62,1%	
201806	125.190	320.471	19.433	58.059	14.084	42.237	6.165	18.559	39.682	118.855	37,1%	45.198	117.728	40.310	83.888	85.508	201.616	62,9%	
201807	138.449	297.518	21.504	52.587	15.542	37.635	6.639	17.986	43.685	108.208	36,4%	49.558	109.144	45.206	80.166	94.764	189.310	63,6%	

Vorjahresvergleich: Januar-Juli 2017 und 2018

0117-0717	444.359	92.826	75.981	28.312	197.119	44,4%	v. Sp.1	172.721	74.519	247.240	55,6%	v. Sp.1
0118-0718	138.449	21.504	15.542	6.639	43.685	31,6%	v. Sp.1	49.558	45.206	94.764	68,4%	v. Sp.1
Veränderung	-305.910	-71.322	-60.439	-21.673	-153.434	-77,8%		-123.163	-29.313	-152.476	-61,7%	
	-68,8%	-76,8%	-79,5%	-76,6%				-71,3%	-39,3%			

Quelle: Bundesamt für Migration und Flüchtlinge (BAMF), Asylgeschäftsstatistik, monatlich, laufend; eigene Berechnungen (BIAJ)

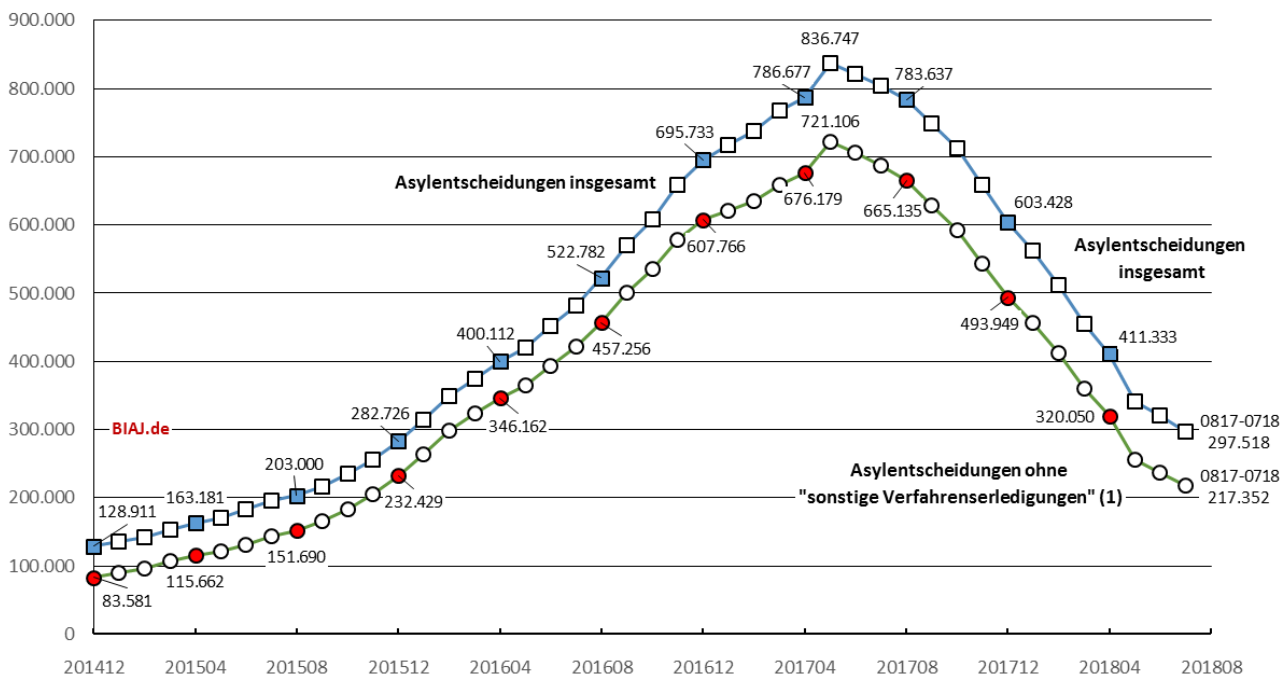
Bremer Institut für Arbeitsmarktforschung und Jugendberufshilfe (BIAJ - www.biaj.de)

Seite 2 von 5

2018-08-13_bamf-asyl-entscheidungen-bis-072018.pdf

Asylentscheidungen (Erst- und Folgeanträge), darunter ohne "sonstige Verfahrenserledigungen" (1)
gleitende 12-Monatssumme - Dezember 2014 (Januar-Dezember 2014) bis Juli 2018 (August 2017-Juli 2018)

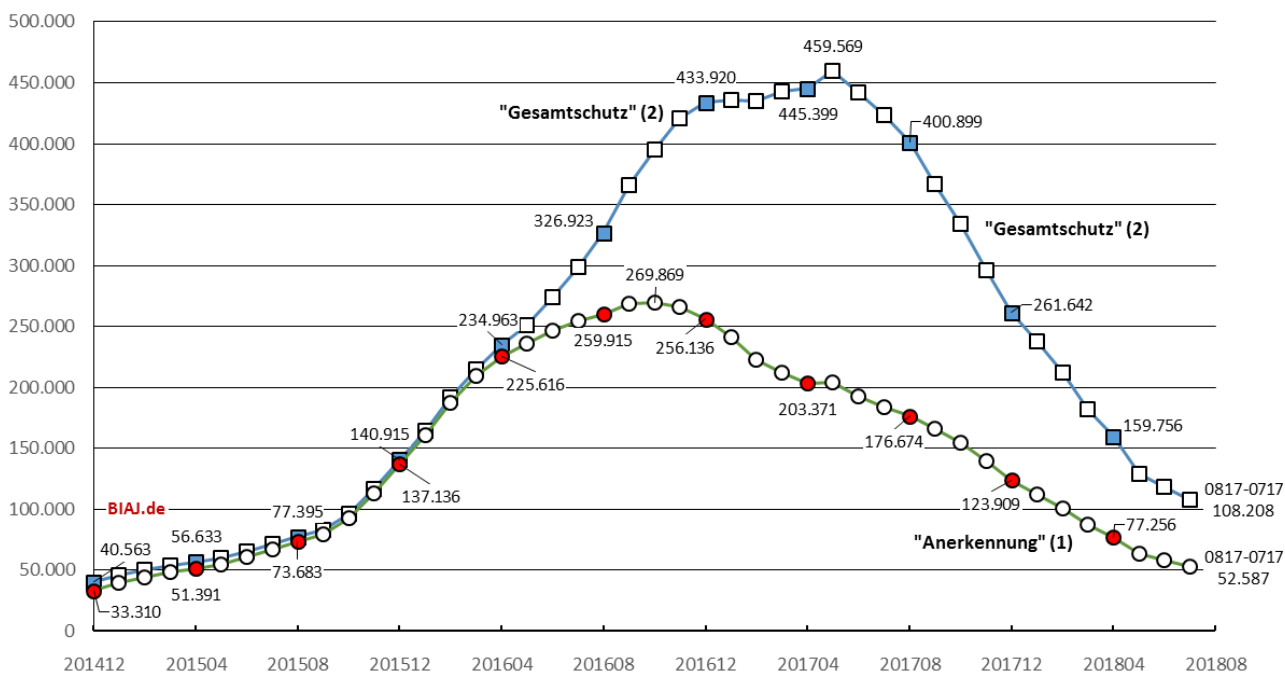
Abb. 1



(1) Auf Basis der Asylentscheidungen ohne "sonstige Verfahrenserledigungen" können "bereinigte Gesamtschutzquoten" und "bereinigte Anerkennungsquoten" berechnet werden. Zu den "sonstigen Verfahrenserledigungen" ("formelle Entscheidungen") gehören hauptsächlich Entscheidungen nach dem Dublin-Verfahren, weil ein anderer Mitgliedstaat zuständig ist, Verfahrenseinstellungen wegen Antragsrücknahme seitens der Antragstellenden und Entscheidungen im Folgeantragsverfahren, dass kein weiteres Asylverfahren durchgeführt wird.
Bremer Institut für Arbeitsmarktforschung und Jugendberufshilfe (BIAJ.de)

"Anerkennung" (1) und "Gesamtschutz" (2)
gleitende 12-Monatssumme - Dezember 2014 (Januar-Dezember 2014) bis Juli 2018 (August 2017-Juli 2018)

Abb. 2

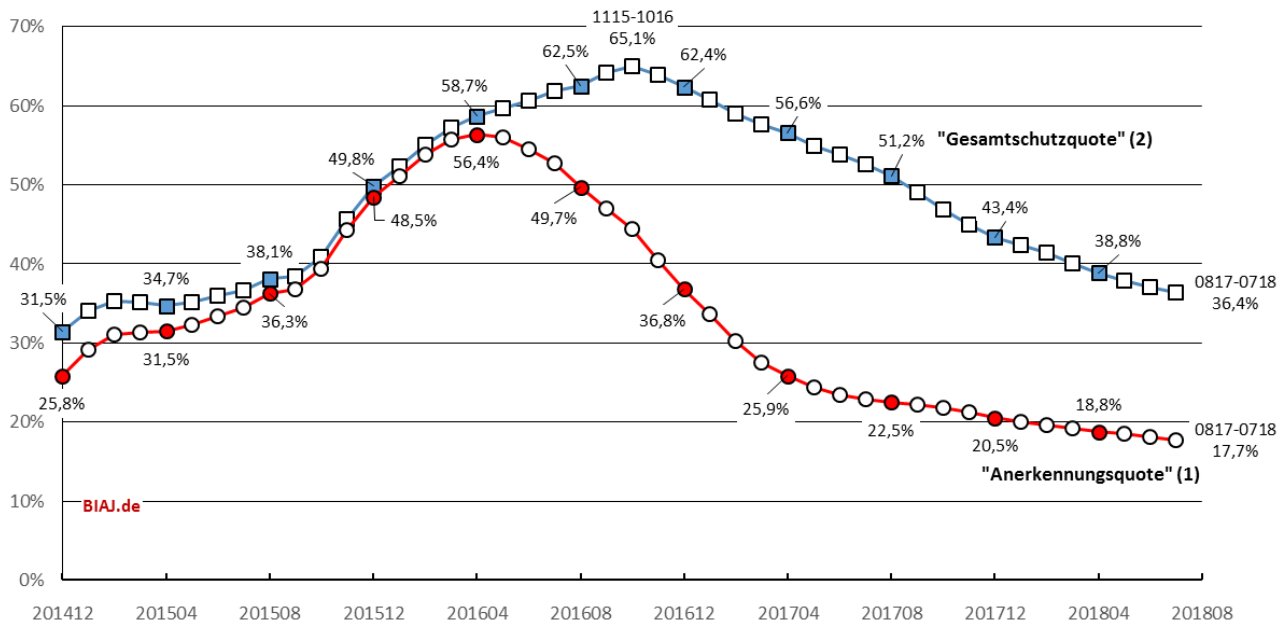


(1) Summe der Fälle, in denen die Rechtsstellung als Flüchtling (gem. Art. 16 a GG und § 3 Abs. 1 AsylG) zugesprochen wurde
(2) Summe der Fälle, in denen die Rechtsstellung als Flüchtling (gem. Art. 16 a GG und § 3 Abs. 1 AsylG) zugesprochen wurde, der Fälle, in denen subsidiärer Schutz gem. § 4 Abs. 1 AsylG (ehemals AsylVG) gewährt wurde, und der Fälle, in denen ein Abschiebungsverbot gem. § 60 Abs. 5 oder 7 AufenthG festgestellt wurde

Bremer Institut für Arbeitsmarktforschung und Jugendberufshilfe (BIAJ.de)

"Anerkennungsquote" (1) und "Gesamtschutzquote" (2)
gleitender 12-Monatsdurchschnitt - Dezember 2014 (Januar-Dezember 2014) bis Juli 2018 (August 2017-Juli 2018)

Abb. 3



- (1) Anteil der Summe der Fälle, in denen die Rechtsstellung als Flüchtling (gem. Art. 16 a GG und § 3 Abs. 1 AsylG) zugesprochen wurde, an den Asylentscheidungen (Erst- und Folgeanträge) insgesamt (in Prozent) = "Anerkennungsquote" (Berechnungsmethode in der Studie der Universität Konstanz; PVS, 58. Jg., 1/2017)
- (2) Anteil der Summe der Fälle, in denen die Rechtsstellung als Flüchtling (gem. Art. 16 a GG und § 3 Abs. 1 AsylG) zugesprochen wurde, der Fälle, in denen subsidiärer Schutz gem. § 4 Abs. 1 AsylG (ehemals AsylVG) gewährt wurde, und der Fälle, in denen ein Abschiebungsverbot gem. § 60 Abs. 5 oder 7 AufenthG festgestellt wurde, an den Asylentscheidungen (Erst- und Folgeanträge) insgesamt (in Prozent) = "Gesamtschutzquote"
- Bremer Institut für Arbeitsmarktforschung und Jugendberufshilfe (BIAJ.de)

In **Abbildung 3** ist die Entwicklung der "Gesamtschutzquote" (Tabelle 1, Spalte 11) und der "Anerkennungsquote"³ bezogen auf die 12-Monatssumme der Asylentscheidungen insgesamt (**Abbildung 1** und Tabelle 1, Spalte 2) dargestellt.

Die sogenannte "bereinigte Gesamtschutzquote", der Anteil der „positiven Entscheidungen“ insgesamt (Abbildung 2 und Tabelle 1, Spalte 10) bezogen auf die Asylentscheidungen ohne die "sonstigen Verfahrenserledigungen" (Abbildung 1 bzw. Tabelle 1 Spalte 2 minus Spalte 15), ist in **Abbildung 3** nicht dargestellt. Sie kann aus den in den Abbildungen 1 und 2 bzw. Tabelle 1 (Spalten 2, 15 und 10) genannten Daten leicht berechnet werden. In den 12 Monaten von August 2017 bis Juli 2018 betrug die „bereinigte Gesamtschutzquote“ 49,8 Prozent (108.208 von 297.518 minus 80.166). Ein Jahr zuvor, von August 2016 bis Juli 2017, betrug die „bereinigte Gesamtschutzquote“ 61,6 Prozent. Zwei Jahre zuvor, von August 2015 bis Juli 2016: 70,9 Prozent. Maximum im hier betrachteten Zeitraum: 73,9 Prozent in den 12 Monaten von November 2015 bis Oktober 2016. ■

Weitere **BIAJ**-Informationen zum Thema **BAMF (Migration, Flüchtlinge, Asyl)** hier:
http://biaj.de/component/tortags/tag/bamf_migration_fluechtlinge_asyl.html

³ In den Tabellen nicht genannt. Die in der Abbildung dargestellte „Anerkennungsquote“ ergibt sich aus den in der Tabelle 1, Spalte 4 genannten positiven Entscheidungen (nur die „Rechtsstellung als Flüchtling“) und den in Tabelle 1, Spalte 2 genannten Entscheidungen insgesamt.