

BIAJ-Materialien

BAMF-Asylentscheidungen und Asylanträge bis Juni 2019 (Tabellen und **Abbildungen**)

(**BIAJ**) Vom Bundesamt für Migration und Flüchtlinge (BAMF) wurden von **Januar bis Juni 2019** insgesamt **102.489** Asylanträge (darunter 88.225 Erstanträge) **entschieden**, 22.701 (18,1 Prozent) Asylentscheidungen weniger als von Januar bis Juni 2018. (Spalte 2 in Tabelle 1, Seite 2 und Spalten 13 und 14 in Tabelle 2, Seite 3) **Gestellt** wurden von **Januar bis Juni 2019** insgesamt **84.866** Asylanträge (darunter 72.953 Erstanträge¹), 8.450 (9,1 Prozent) Asylanträge weniger als von Januar bis Juni 2018. (Spalte 7 und 8 in Tabelle 2, Seite 3)

37.241 (36,3 Prozent) der 102.489 Entscheidungen von **Januar bis Juni 2019** waren „**positive Entscheidungen**“, darunter **24.497** Anerkennungen der Rechtsstellung als Flüchtling gemäß Artikel 16a Grundgesetz (GG) und § 3 Absatz 1 Asylgesetz (AsylG). Vom Januar bis Juni 2018 betrug der Anteil „positiver Entscheidungen“ 31,7 Prozent (39.682 von 125.190). (Spalten 1, 3, 9 und 11 in Tabelle 1)

Ein im „Asylgeschäftsbericht“² weiterhin unerklärtes „**Zahlenrätsel**“: Obwohl von **Januar bis Juni 2019** insgesamt 17.623 mehr Asylanträge entschieden als Asylanträge gestellt wurden, sank die Zahl der **anhängigen Verfahren** („noch nicht vom Bundesamt entschieden“) in den ersten sechs Monaten des Jahres 2019 um lediglich 5.868, von 58.325 Ende Dezember 2018 auf 52.457 Ende Juni 2019. (Spalte 1 in Tabelle 2, Seite 3) ■

In den letzten 12 Monaten, von **Juli 2018 bis Juni 2019**, wurden vom BAMF **194.172 Asylanträge entschieden** (darunter 167.222 Erstanträge). (Spalten 16 und 17 in Tabelle 2 und Abbildung 1 auf Seite 4) Von den insgesamt 194.172 Asylentscheidungen in den 12 Monaten von Juli 2018 bis Juni 2019 waren 73.530 (37,9 Prozent) „positive Entscheidungen“. (Spalten 10 und 11 in Tabelle 1 und Abbildungen 2 und 3 auf Seite 4 und 5) Von den 73.530 „positiven Entscheidungen“ waren lediglich **46.432 Anerkennungen der Rechtsstellung als Flüchtling gemäß Artikel 16a Grundgesetz** (GG) und § 3 Absatz 1 Asylgesetz (AsylG). (Spalten 2, 4 und 10 in Tabelle 1 und Abbildung 2 auf Seite 4) Die anderen 27.098 „positiven Entscheidungen“ in den 12 Monaten von Juli 2018 bis Juni 2019 entfielen auf die Gewährung von lediglich „**subsidiärem Schutz**“ gemäß § 4 Absatz 1 AsylG (20.225) und die **Feststellung eines Abschiebungsverbots** gemäß § 60 Abs. 5 oder 7 Aufenthaltsgesetz (AufenthG) (6.873). (Spalten 6 und 8 in Tabelle 1)

Gestellt wurden in den 12 Monaten von **Juli 2018 bis Juni 2019** insgesamt **177.403** Asylanträge (darunter 153.119 Erstanträge). (Spalten 10 und 11 in Tabelle 2). Die im Juni 2019 wieder gesunkene gleitende 12-Monatssumme gestellter Asylanträge lag von Juli 2018 bis Juni 2019 **78,7 Prozent** (653.658) **unter dem Maximum in den 12 Monaten von Oktober 2015 bis September 2016 (831.061)**. Die gleitende 12-Monatssumme gestellter **Asylerstanträge (153.119)** lag von Juli 2018 bis Juni 2019 **81,1 Prozent** (657.068) **unter dem Maximum in den 12 Monaten von Oktober 2015 bis September 2016 (810.187 Erstanträge)**.

Das „Zahlenrätsel“ (siehe oben) bei Betrachtung des 12-Monatszeitraums **Juli 2018 bis Juni 2019**: In den 12 Monaten von Juli 2018 bis Juni 2019 wurden **rechnerisch 16.769 mehr Asylanträge entschieden** (194.172) **als neu gestellt** (177.403). Die Zahl der **anhängigen Verfahren** („noch nicht vom Bundesamt entschieden“) ist dagegen **lediglich um 57 gesunken**, von 52.514 Ende Juni 2018 auf 52.457 Ende Juni 2019. (Spalten 16, 10 und 1 in Tabelle 2) Bei Betrachtung der **Asylerstanträge** stellt sich dies wie folgt dar: In den 12 Monaten von Juli 2018 bis Juni 2019 wurden 14.103 **mehr Erstanträge entschieden** (167.222) **als neu gestellt** (153.119). Die Zahl **anhängigen Erstverfahren** ist dagegen **lediglich um 360 gesunken**, von 48.166 Ende Juni 2018 auf 47.806 Ende Juni 2019. (Spalten 17, 11 und 2 in Tabelle 2)

Die vom BIAJ **näherungsweise berechnete durchschnittliche Bearbeitungsdauer** der beim BAMF gestellten Asylanträge betrug im 12-Monatszeitraum von Juli 2018 bis Juni 2019 3,67 Monate (Erstanträge 3,90 Monate). (Spalten 19 bis 21 in Tabelle 2) ■

Tabellen Seite 2 und 3

Abbildungen Seite 4 und 5

Bremen, 12. Juli 2019*

Verfasser: Paul M. Schröder

BIAJ (<http://biaj.de/>)

eMail: institut-arbeit-jugend(at)t-online.de

* unterstrichene Zahl am 18.08.2019 korrigiert

¹ „Im bisherigen Berichtsjahr 2019 waren 15.586 der Asylerstantragstellenden (21,4 %) in Deutschland geborene Kinder im Alter von unter einem Jahr.“ (BAMF, Aktuelle Zahlen, Ausgabe: Juni 2019, Seite 3)

² Im Berichtsmontat Januar 2019 wurde der "Asylgeschäftsbericht" des BAMF mit dem monatlichen BAMF-Dokument "Aktuelle Zahlen zu Asyl" zusammengelegt.

Entscheidungen des BAMF (Bundesamt für Migration und Flüchtlinge) über Asylanträge (Jahresfortschrittwerte Januar bis Berichtsmont und gleitende Jahressummen)

Tab. 1

Entscheidungen über Asylanträge insgesamt		davon		Rechtsstellung als Flüchtling gem. Art.16a GG und § 3 Abs.1 AsylG		subsidiärer Schutz gem. § 4 Abs.1 AsylG		Abschiebungsverbot gem. § 60 Abs.5 oder 7 AufenthG		positive Entscheidungen über Asylanträge insgesamt (Sp.3+5+7 bzw. Sp.4+6+8)			Ablehnungen (unbegründet bzw. offensichtlich unbegründet)		sonstige Verfahrenserledigungen		negative Entscheidungen einschließlich sonstige Verfahrenserledigungen (Sp.12+15 bzw. Sp.13+15)		
		Jan. bis Monat	gleitend. JS	Jan. bis Monat	gleitend. JS	Jan. bis Monat	gleitend. JS	Jan. bis Monat	gleitend. JS	Jan. bis Monat	gleitend. JS	Sp.10 v. Sp.2	Jan. bis Monat	gleitend. JS	Jan. bis Monat	gleitend. JS	Jan. bis Monat	gleitend. JS	Sp.17 v. Sp.2
Monatsende	Jan. bis Monat	gleitend. JS	Jan. bis Monat	gleitend. JS	Jan. bis Monat	gleitend. JS	Jan. bis Monat	gleitend. JS	Jan. bis Monat	gleitend. JS	Sp.10 v. Sp.2	Jan. bis Monat	gleitend. JS	Jan. bis Monat	gleitend. JS	Jan. bis Monat	gleitend. JS	Sp.17 v. Sp.2	
	- 1 -	- 2 -	- 3 -	- 4 -	- 5 -	- 6 -	- 7 -	- 8 -	- 9 -	- 10 -	- 11 -	- 12 -	- 13 -	- 14 -	- 15 -	- 16 -	- 17 -	- 18 -	
201412	128.911	128.911	33.310	33.310	5.174	5.174	2.079	2.079	40.563	40.563	31,5%	43.018	43.018	45.330	45.330	88.348	88.348	68,5%	
201512	282.726	282.726	137.136	137.136	1.707	1.707	2.072	2.072	140.915	140.915	49,8%	91.514	91.514	50.297	50.297	141.811	141.811	50,2%	
201612	695.733	695.733	256.136	256.136	153.700	153.700	24.084	24.084	433.920	433.920	62,4%	173.846	173.846	87.967	87.967	261.813	261.813	37,6%	
201706	408.147	820.644	85.283	192.604	69.921	200.319	27.265	49.229	182.469	442.152	53,9%	159.777	263.186	65.901	115.306	225.678	378.492	46,1%	
201707	444.359	804.041	92.826	183.587	75.981	190.403	28.312	49.241	197.119	423.231	52,6%	172.721	263.724	74.519	117.086	247.240	380.810	47,4%	
201708	480.737	783.637	100.341	176.674	81.644	174.390	30.197	49.835	212.182	400.899	51,2%	186.082	264.236	82.473	118.502	268.555	382.738	48,8%	
201709	514.732	748.151	106.690	165.964	86.121	150.496	33.321	50.261	226.132	366.721	49,0%	198.838	262.244	89.762	119.186	288.600	381.430	51,0%	
201710	546.540	712.239	112.995	154.851	90.231	130.443	35.824	48.779	239.050	334.073	46,9%	210.937	258.961	96.553	119.205	307.490	378.166	53,1%	
201711	578.995	659.201	119.481	140.043	94.621	112.202	38.129	44.174	252.231	296.419	45,0%	223.108	247.359	103.656	115.423	326.764	362.782	55,0%	
201712	603.428	603.428	123.909	123.909	98.074	98.074	39.659	39.659	261.642	261.642	43,4%	232.307	232.307	109.479	109.479	341.786	341.786	56,6%	
201801	29.173	561.851	4.718	112.152	3.383	88.441	1.763	37.412	9.864	238.005	42,4%	11.433	218.744	7.876	105.102	19.309	323.846	57,6%	
201802	50.512	511.801	8.052	100.341	5.765	77.576	2.891	34.013	16.708	211.930	41,4%	19.364	200.536	14.440	99.335	33.804	299.871	58,6%	
201803	73.222	454.255	11.437	87.087	8.179	65.131	4.048	29.652	23.664	181.870	40,0%	27.465	178.480	22.093	93.905	49.558	272.385	60,0%	
201804	93.381	411.333	14.720	77.256	10.639	56.735	4.973	25.765	30.332	159.756	38,8%	34.219	160.294	28.830	91.283	63.049	251.577	61,2%	
201805	110.483	341.274	17.571	63.452	12.508	45.979	5.672	19.832	35.751	129.263	37,9%	39.992	126.326	34.740	85.685	74.732	212.011	62,1%	
201806	125.190	320.471	19.433	58.059	14.084	42.237	6.165	18.559	39.682	118.855	37,1%	45.198	117.728	40.310	83.888	85.508	201.616	62,9%	
201807	138.449	297.518	21.504	52.587	15.542	37.635	6.639	17.986	43.685	108.208	36,4%	49.558	109.144	45.206	80.166	94.764	189.310	63,6%	
201808	154.257	276.948	24.943	48.511	17.499	33.929	7.216	16.678	49.658	99.118	35,8%	54.620	100.845	49.979	76.985	104.599	177.830	64,2%	
201809	169.450	258.146	28.742	45.961	19.355	31.308	7.785	14.123	55.882	91.392	35,4%	59.562	93.031	54.006	73.723	113.568	166.754	64,6%	
201810	186.886	243.774	33.460	44.374	21.496	29.339	8.457	12.292	63.413	86.005	35,3%	65.303	86.673	58.170	71.096	123.473	157.769	64,7%	
201811	204.408	228.841	38.215	42.643	23.553	27.006	9.085	10.615	70.853	80.264	35,1%	71.387	80.586	62.168	67.991	133.555	148.577	64,9%	
201812	216.873	216.873	41.368	41.368	25.055	25.055	9.548	9.548	75.971	75.971	35,0%	75.395	75.395	65.507	65.507	140.902	140.902	65,0%	
201901	19.921	207.621	4.439	41.089	2.390	24.062	651	8.436	7.480	73.587	35,4%	6.486	70.448	5.955	63.586	12.441	134.034	64,6%	
201902	39.710	206.071	8.670	41.986	4.657	23.947	1.236	7.893	14.563	73.826	35,8%	12.844	68.875	12.303	63.370	25.147	132.245	64,2%	
201903	59.233	202.884	14.038	43.969	6.380	23.256	2.039	7.539	22.457	74.764	36,9%	18.547	66.477	18.229	61.643	36.776	128.120	63,1%	
201904	74.408	197.900	17.866	44.514	7.182	21.598	2.655	7.230	27.703	73.342	37,1%	23.254	64.430	23.451	60.128	46.705	124.558	62,9%	
201905	89.667	196.057	21.446	45.243	7.873	20.420	3.150	7.026	32.469	72.689	37,1%	27.895	63.298	29.303	60.070	57.198	123.368	62,9%	
201906	102.489	194.172	24.497	46.432	9.254	20.225	3.490	6.873	37.241	73.530	37,9%	31.421	61.618	33.827	59.024	65.248	120.642	62,1%	
Vorjahresvergleich: Januar-Juni 2018 und 2019																			
0118-0618	125.190		19.433		14.084		6.165		39.682	31,7%	v.Sp.1	45.198		40.310		85.508	68,3%	v.Sp.1	
0119-0619	102.489		24.497		9.254		3.490		37.241	36,3%	v.Sp.1	31.421		33.827		65.248	63,7%	v.Sp.1	
Veränderung	-22.701		+5.064		-4.830		-2.675		-2.441	-6,2%		-13.777		-6.483		-20.260			
	-18,1%		+26,1%		-34,3%		-43,4%					-30,5%		-16,1%		-23,7%			

Bearbeitung von beim BAMF gestellten Asylanträgen: anhängige Verfahren, gestellte Anträge, Entscheidungen, Bearbeitungsdauer*

Tab. 2

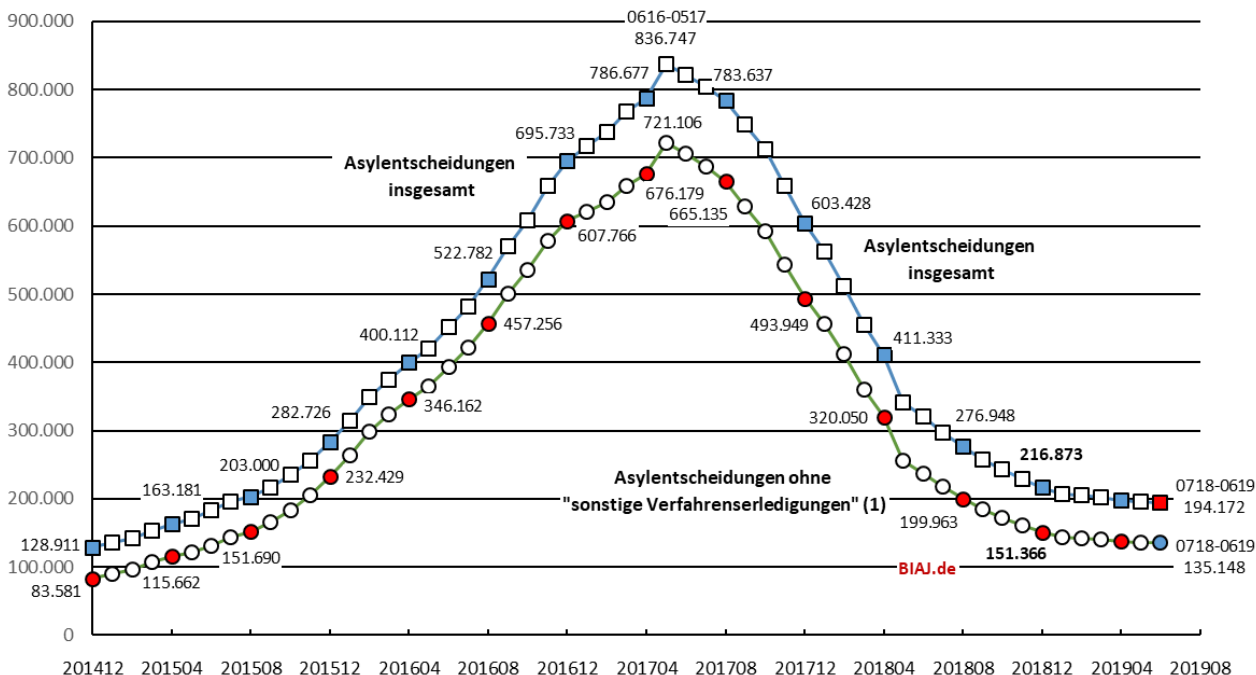
Monats- ende	anhängige Verfahren						gestellte Asylanträge						Entscheidungen						Bearbeitungsdauer*			
	am Monatsende			im Jahresdurchschnitt**			Januar bis Berichtsmonat			gleitende Jahressumme			Januar bis Berichtsmonat			gleitende Jahressumme			12-Monatsdurchschnitt in Monaten			
	Anträge ins- gesamt - 1 -	davon Erst- anträge - 2 -	Folge- anträge - 3 -	Anträge ins- gesamt - 4 -	davon Erst- anträge - 5 -	Folge- anträge - 6 -	Anträge ins- gesamt - 7 -	davon Erst- anträge - 8 -	Folge- anträge - 9 -	Anträge ins- gesamt - 10 -	davon Erst- anträge - 11 -	Folge- anträge - 12 -	Anträge ins- gesamt - 13 -	davon Erst- anträge - 14 -	Folge- anträge - 15 -	Anträge ins- gesamt - 16 -	davon Erst- anträge - 17 -	Folge- anträge - 18 -	Anträge ins- gesamt - 19 -	davon Erst- anträge - 20 -	Folge- anträge - 21 -	
201312	95.743	86.694	9.049	.	.	.	127.023	109.580	17.443	831.061	810.187	.	80.978	67.989	12.989
201412	169.166	150.257	18.909	122.836	110.600	12.236	202.834	173.072	29.762	202.834	173.072	29.762	128.911	108.190	20.721	128.911	108.190	20.721	8,89	9,44	5,82	
201512	364.664	337.331	27.333	251.483	227.866	23.617	476.649	441.899	34.750	476.649	441.899	34.750	282.726	253.434	29.292	282.726	253.434	29.292	7,95	7,86	8,85	
201612	433.719	417.076	16.643	472.656	453.038	19.618	745.545	722.370	23.175	745.545	722.370	23.175	695.733	657.990	37.743	695.733	657.990	37.743	7,87	7,88	7,73	
201706	146.551	137.274	9.277	405.003	390.214	14.789	111.616	101.029	10.587	460.214	435.724	24.490	408.147	388.291	19.856	820.644	783.459	37.185	7,59	7,68	5,75	
201707	129.467	121.277	8.190	373.918	359.778	14.140	129.903	117.313	12.590	395.828	370.921	24.907	444.359	421.188	23.171	804.041	766.136	37.905	7,48	7,59	5,40	
201708	114.202	106.544	7.658	338.497	325.024	13.473	149.880	134.935	14.945	318.360	292.799	25.561	480.737	454.284	26.453	783.637	744.553	39.084	7,37	7,52	5,00	
201709	99.334	92.351	6.983	299.612	286.852	12.760	168.306	151.057	17.249	255.996	230.216	25.780	514.732	484.945	29.787	748.151	707.886	40.265	7,16	7,34	4,64	
201710	87.187	80.628	6.559	260.446	248.494	11.953	187.226	167.573	19.653	239.013	213.623	25.390	546.540	513.601	32.939	712.239	671.558	40.681	6,57	6,74	4,34	
201711	75.660	69.761	5.899	223.976	212.928	11.048	207.157	184.796	22.361	229.675	204.674	25.001	578.995	542.387	36.608	659.201	618.667	40.534	6,05	6,21	4,05	
201712	68.245	62.766	5.479	191.443	181.333	10.110	222.683	198.317	24.366	222.683	198.317	24.366	603.428	564.181	39.247	603.428	564.181	39.247	5,56	5,71	3,81	
201801	57.693	52.842	4.851	162.597	153.411	9.186	15.077	12.907	2.170	219.796	195.167	24.629	29.173	25.810	3.363	561.851	522.281	39.570	4,99	5,13	3,43	
201802	55.279	50.792	4.487	137.374	129.076	8.298	30.570	26.633	3.937	216.179	191.475	24.704	50.512	44.557	5.955	511.801	472.503	39.298	4,53	4,67	3,11	
201803	51.968	47.607	4.361	116.350	108.843	7.507	46.826	40.932	5.894	209.352	184.823	24.529	73.222	64.592	8.630	454.255	416.269	37.986	4,21	4,35	2,88	
201804	51.498	47.212	4.286	99.390	92.568	6.822	63.972	56.127	7.845	209.725	184.839	24.886	93.381	82.222	11.159	411.333	373.967	37.366	3,84	3,98	2,63	
201805	50.373	46.247	4.126	87.068	80.811	6.257	78.026	68.368	9.658	205.575	180.487	25.088	110.483	97.024	13.459	341.274	305.816	35.458	3,82	3,99	2,48	
201806	52.514	48.166	4.348	78.370	72.562	5.808	93.316	81.765	11.551	204.383	179.053	25.330	125.190	109.803	15.387	320.471	285.693	34.778	3,58	3,75	2,32	
201807	57.273	52.493	4.780	71.444	65.983	5.460	110.324	96.644	13.680	203.104	177.648	25.456	138.449	121.224	17.225	297.518	264.217	33.301	3,43	3,58	2,23	
201808	59.410	54.586	4.824	66.153	60.953	5.200	127.525	111.685	15.840	200.328	175.067	25.261	154.257	134.769	19.488	276.948	244.666	32.282	3,33	3,49	2,17	
201809	59.738	55.008	4.730	62.220	57.232	4.988	142.167	124.405	17.762	196.544	171.665	24.879	169.450	147.757	21.693	258.146	226.993	31.153	3,28	3,45	2,14	
201810	59.640	55.045	4.595	59.422	54.610	4.812	158.512	138.655	19.857	193.969	169.399	24.570	186.886	162.875	24.011	243.774	213.455	30.319	3,26	3,42	2,10	
201811	58.538	53.893	4.645	57.561	52.883	4.678	174.040	151.944	22.096	189.566	165.465	24.101	204.408	178.071	26.337	228.841	199.865	28.976	3,30	3,47	2,12	
201812	58.325	53.533	4.792	56.434	51.837	4.597	185.853	161.931	23.922	185.853	161.931	23.922	216.873	188.800	28.073	216.873	188.800	28.073	3,36	3,55	2,12	
200901	59.158	54.126	5.032	56.082	51.506	4.576	17.051	14.534	2.517	187.827	163.558	24.269	19.921	17.119	2.802	207.621	180.109	27.512	3,40	3,60	2,12	
200902	56.779	52.065	4.714	56.205	51.612	4.593	32.510	27.885	4.625	187.793	163.183	24.610	39.710	34.086	5.624	206.071	178.329	27.742	3,42	3,63	2,11	
200903	53.224	48.679	4.545	56.320	51.710	4.610	46.477	39.948	6.529	185.504	160.947	24.557	59.233	51.141	8.092	202.884	175.349	27.535	3,48	3,69	2,12	
200904	53.004	48.285	4.719	56.435	51.799	4.636	59.889	51.370	8.519	181.770	157.174	24.596	74.408	64.212	10.196	197.900	170.790	27.110	3,57	3,79	2,15	
200905	53.434	48.755	4.679	56.626	51.948	4.677	74.107	63.703	10.404	181.934	157.266	24.668	89.667	77.213	12.454	196.057	168.989	27.068	3,60	3,82	2,17	
200906	52.457	47.806	4.651	56.751	52.038	4.713	84.866	72.953	11.913	177.403	153.119	24.284	102.489	88.225	14.264	194.172	167.222	26.950	3,67	3,90	2,21	

* näherungsweise berechnet mit Hilfe der sogenannten Umschlagsformel: jahresdurchschnittlicher Bestand anhängiger Anträge mal 12 dividiert durch die Hälfte der Summe aus gestellten und entschiedenen Asylanträgen (z.B. Juli 2018 bis Juni 2019: 56.751 (Spalte 4) mal 12 Monate dividiert durch die Hälfte der Summe aus 177.403 (Spalte 10) und 194.172 (Spalte 16) gleich 3,67 Monate (Spalte 19).

** berechnet aus jeweils 12 Monatsdurchschnittsbeständen, die jeweils aus dem Monatsendbestand des Vormonats und dem Monatsendbestand des Berichtsmonats ermittelt werden (Mittelwert).

Asylentscheidungen (Erst- und Folgeanträge), darunter ohne "sonstige Verfahrenserledigungen" (1)
gleitende 12-Monatssumme - Dezember 2014 (Januar-Dezember 2014) bis Juni 2019 (Juli 2018 - Juni 2019)

Abb. 1

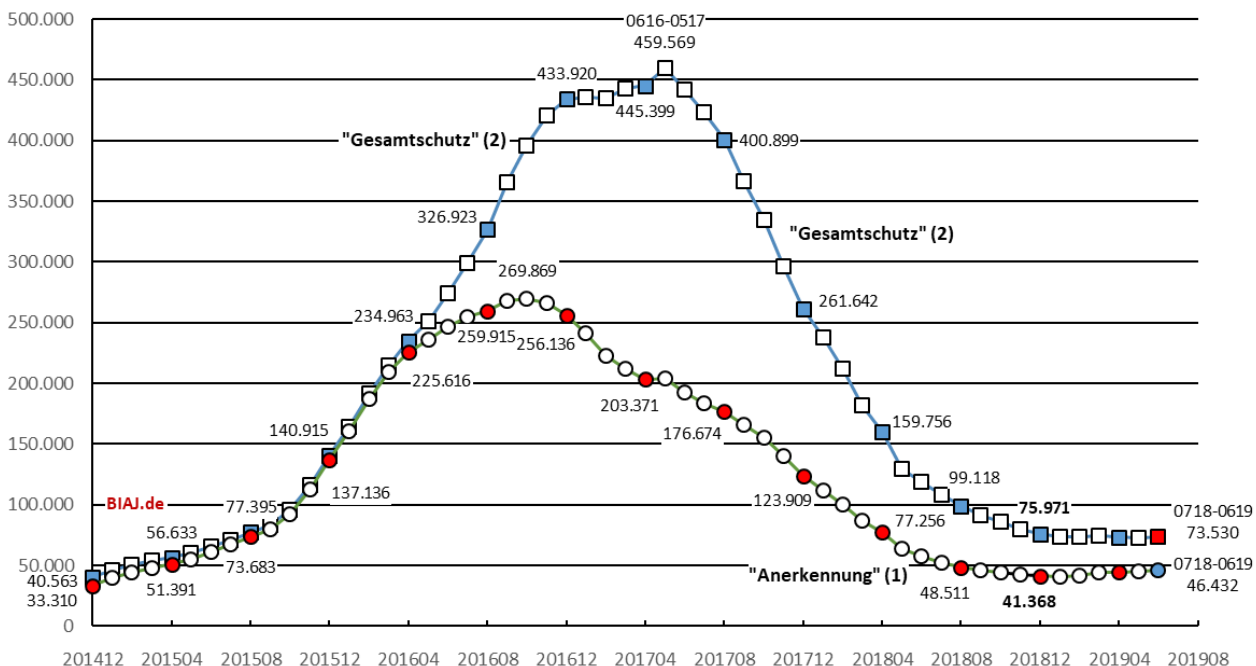


(1) Auf Basis der Asylentscheidungen ohne "sonstige Verfahrenserledigungen" können "bereinigte Gesamtschutzquoten" und "bereinigte Anerkennungsquoten" berechnet werden. Zu den "sonstigen Verfahrenserledigungen" ("formelle Entscheidungen") gehören hauptsächlich Entscheidungen nach dem Dublin-Verfahren, weil ein anderer Mitgliedstaat zuständig ist, Verfahrenseinstellungen wegen Antragsrücknahme seitens der Antragstellenden und Entscheidungen im Folgeantragsverfahren, dass kein weiteres Asylverfahren durchgeführt wird.

Bremer Institut für Arbeitsmarktforschung und Jugendberufshilfe (BIAJ.de)

"Anerkennung" (1) und "Gesamtschutz" (2)
gleitende 12-Monatssumme - Dezember 2014 (Januar-Dezember 2014) bis Juni 2019 (Juli 2018 - Juni 2019)

Abb. 2



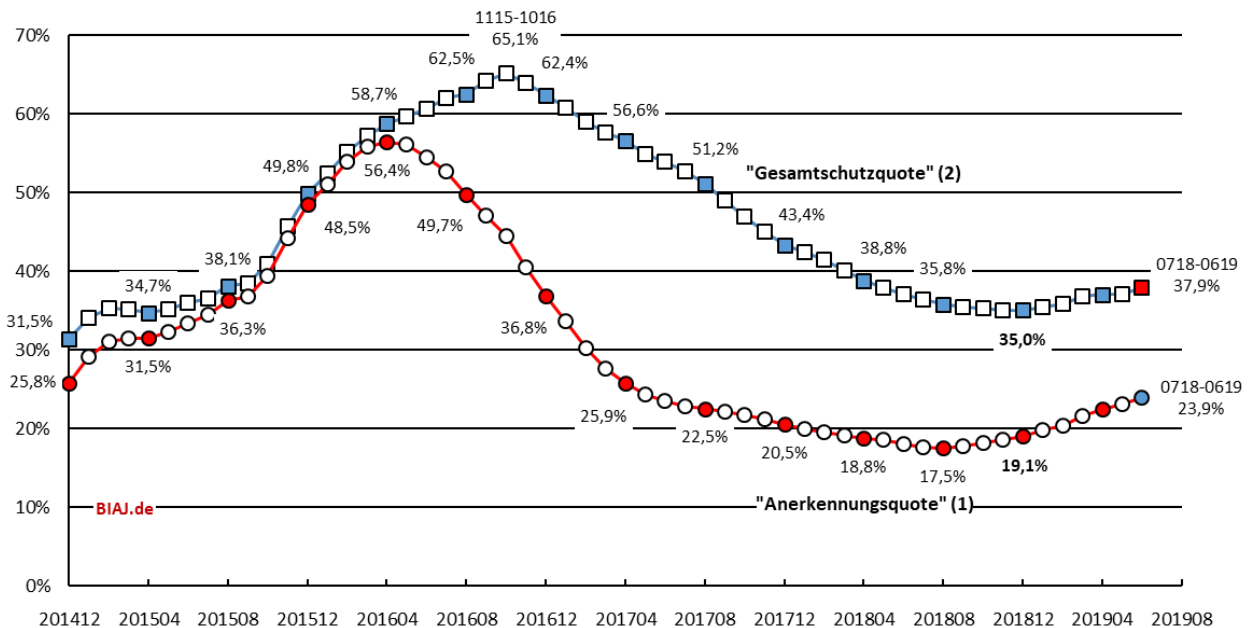
(1) Summe der Fälle, in denen die Rechtsstellung als Flüchtling (gem. Art. 16 a GG und § 3 Abs. 1 AsylG) zugesprochen wurde

(2) Summe der Fälle, in denen die Rechtsstellung als Flüchtling (gem. Art. 16 a GG und § 3 Abs. 1 AsylG) zugesprochen wurde, der Fälle, in denen subsidiärer Schutz gem. § 4 Abs. 1 AsylG (ehemals AsylVG) gewährt wurde, und der Fälle, in denen ein Abschiebungsverbot gem. § 60 Abs. 5 oder 7 AufenthG festgestellt wurde

Bremer Institut für Arbeitsmarktforschung und Jugendberufshilfe (BIAJ.de)

"Anerkennungsquote" (1) und "Gesamtschutzquote" (2)
gleitender 12-Monatsdurchschnitt - Dezember 2014 (Januar-Dezember 2014) bis Juni 2019 (Juli 2018 - Juni 2019)

Abb. 3



- (1) Anteil der Summe der Fälle, in denen die Rechtsstellung als Flüchtling (gem. Art. 16 a GG und § 3 Abs. 1 AsylG) zugesprochen wurde, an den Asylentscheidungen (Erst- und Folgeanträge) insgesamt (in Prozent) = "Anerkennungsquote" (Berechnungsmethode in der Studie der Universität Konstanz; PVS, 58. Jg., 1/2017)
- (2) Anteil der Summe der Fälle, in denen die Rechtsstellung als Flüchtling (gem. Art. 16 a GG und § 3 Abs. 1 AsylG) zugesprochen wurde, der Fälle, in denen subsidiärer Schutz gem. § 4 Abs. 1 AsylG (ehemals AsylVG) gewährt wurde, und der Fälle, in denen ein Abschiebungsverbot gem. § 60 Abs. 5 oder 7 AufenthG festgestellt wurde, an den Asylentscheidungen (Erst- und Folgeanträge) insgesamt (in Prozent) = "Gesamtschutzquote"
- Bremer Institut für Arbeitsmarktforschung und Jugendberufshilfe (BIAJ.de)

In **Abbildung 3** ist die Entwicklung der "Gesamtschutzquote" (Tabelle 1, Spalte 11) und der "Anerkennungsquote"³ bezogen auf die 12-Monatssumme der Asylentscheidungen insgesamt (**Abbildung 1** und Tabelle 1, Spalte 2) dargestellt. Die bis auf extrem geringe 17,5 Prozent gesunkene Anerkennungsquote (in den 12 Monaten von September 2017 bis August 2018) ist in bis Juni 2019 (von Juli 2018 bis Juni 2019) auf weiterhin geringe 23,9 Prozent gestiegen.

Die sogenannte "**bereinigte Gesamtschutzquote**" („positive Asylentscheidungen“ in Tabelle 1, Spalte 10 bezogen auf die Asylentscheidungen ohne die "sonstigen Verfahrenserledigungen" in **Abbildung 1** bzw. in Tabelle 1, Spalte 2 minus Spalte 15) ist in **Abbildung 3** **nicht** dargestellt. Sie kann aus den in den **Abbildungen 1** und **2** bzw. Tabelle 1 (Spalten 2, 15 und 10) genannten Daten leicht berechnet werden. In den 12 Monaten von Juli 2018 bis Juni 2019 betrug die nach September 2018 gestiegene „bereinigte Gesamtschutzquote“ 54,4 Prozent (73.530 von 194.172 minus 59.024). Im Jahr 2018 betrug die „bereinigte Gesamtschutzquote“ 50,2 Prozent. (2017: 53,0 Prozent; 2016: 71,4 Prozent). Das Maximum der „bereinigten Gesamtschutzquote“ betrug im hier betrachteten Zeitraum 73,9 Prozent in den 12 Monaten von November 2015 bis Oktober 2016. ■

Weitere **BIAJ**-Informationen zum Thema **BAMF (Migration, Flüchtlinge, Asyl)** hier:

http://biaj.de/component/tortags/tag/bamf_migration_fluechtlinge_asyl.html

³ In den Tabellen nicht genannt. Die in der **Abbildung** dargestellte „Anerkennungsquote“ ergibt sich aus den in der Tabelle 1, Spalte 4 genannten positiven Entscheidungen (nur die „Rechtsstellung als Flüchtling“) und den in Tabelle 1, Spalte 2 genannten Entscheidungen insgesamt.

BIAJ-Materialien

BAMF-Asylentscheidungen und Asylanträge bis Juni 2019 (Tabellen und **Abbildungen**)

<http://biaj.de/archiv-materialien/1250-bamf-asylentscheidungen-und-asylantraege-bis-juni-2019-tabellen-und-abbildungen.html>

oder direkt zu den BIAJ-Materialien vom 12. Juni 2019 (PDF: fünf Seiten): http://biaj.de/images/2019-07-12_bamf-asyl-entscheidungen-bis-062019.pdf

BAMF-Asylentscheidungen und Asylanträge bis Juni 2019 (Tabellen und Abbildungen)

(BIAJ) Von **Januar bis Juni 2019** wurden insgesamt 84.866 Asylanträge gestellt, darunter **72.953 Erstanträge** (15.586 bzw. 21,4 Prozent dieser Erstanträge waren laut BAMF Anträge von in Deutschland geborenen Kindern im Alter von unter einem Jahr). Die **12-Monatssumme gestellter Asylerstanträge** (Juli 2018 bis Juni 2019: 153.119) lag 81,1 Prozent (657.068) unter dem Maximum in den 12 Monaten von Oktober 2015 bis September 2016 (810.187 Asylerstanträge).

Entschieden wurden vom Bundesamt für Migration und Flüchtlinge (BAMF) von **Januar bis Juni 2019** insgesamt **102.489 Asylanträge**, darunter 88.2225 Erstanträge. In den letzten 12 Monaten, von **Juli 2018 bis Juni 2019**, wurden vom BAMF **194.172 Asylanträge entschieden**, darunter 167.222 Erstanträge.

37.241 (36,3 Prozent) **der 102.489 Entscheidungen** von **Januar bis Juni 2019** waren „**positive Entscheidungen**“, darunter **24.497** Anerkennungen der Rechtsstellung als Flüchtling gemäß Artikel 16a Grundgesetz (GG) und § 3 Absatz 1 Asylgesetz (AsylG).

Die gesamten **BIAJ-Materialien vom 12. Juli 2019** mit **zwei Tabellen und drei Abbildungen** zur **Entwicklung (u.a. der "Gesamtzuschutzquote" und der "Anerkennungsquote")** seit Ende **2014 bzw. 2015** (mit kurzen Lesehilfen und einem „Zahlenrätsel“): **Download_BIAJ20190712** (PDF: fünf Seiten)

Weitere **BIAJ-Informationen** zum Thema Migration, Flüchtlinge, Asyl: [hier](#)