

## BIAJ-Materialien

### BAMF-Asylentscheidungen und Asylanträge 2014 bis Januar 2020 (Tabellen und **Abbildungen**)

(**BIAJ**) Vom Bundesamt für Migration und Flüchtlinge (BAMF) wurden im **Januar 2020** insgesamt **15.487** Asylanträge (darunter 12.889 Erstanträge) **entschieden**, 4.434 (22,3 Prozent) Asylentscheidungen weniger als im Januar 2019. (Spalte 2 in Tabelle 1, Seite 2 und Spalten 13 und 14 in Tabelle 2, Seite 3) **Gestellt** wurden im **Januar 2020** insgesamt **14.187** Asylanträge (darunter 12.212 Erstanträge<sup>1</sup>), 2.864 (16,8 Prozent) Asylanträge weniger bzw. 2.322 (16,0 Prozent) Asylerstanträge weniger als im Januar 2019. (Spalte 7 und 8 in Tabelle 2, Seite 3)

**5.965** (38,5 Prozent) der 15.487 Entscheidungen im **Januar 2020** waren „**positive Entscheidungen**“, darunter **3.696** Anerkennungen der Rechtsstellung als Flüchtling gemäß Artikel 16a Grundgesetz (GG) und § 3 Absatz 1 Asylgesetz (AsylG). (Spalten 3 und 9 in Tabelle 1) Im Januar 2019 betrug der Anteil „positiver Entscheidungen“ 37,5 Prozent (7.480 von 19.921). (Spalten 1, 9 und 11 in Tabelle 1)

Ein im „Asylgeschäftsbericht“<sup>2</sup> weiterhin unerklärtes „**Zahlenrätsel**“: Obwohl im **Januar 2020** insgesamt 1.300 mehr Asylanträge entschieden als Asylanträge gestellt wurden, stieg die Zahl der **anhängigen Verfahren** („noch nicht vom Bundesamt entschieden“) im Januar 2020 um 1.265, von 57.012 Ende Dezember 2019 auf 58.277 Ende Januar 2020. (Spalte 1 in Tabelle 2, Seite 3) ■

In den letzten **12 Monaten, von Februar 2019 bis Januar 2020**, wurden vom BAMF **179.520 Asylanträge entschieden** (darunter 153.516 Erstanträge). (Spalten 16 und 17 in Tabelle 2 und Abbildung 1 auf Seite 4) Von den insgesamt 179.520 Asylentscheidungen in den 12 Monaten von Februar 2019 bis Januar 2020 waren 68.814 (38,3 Prozent) „positive Entscheidungen“. (Spalten 10 und 11 in Tabelle 1 und Abbildungen 2 und 3 auf Seite 4 und 5) Von den 68.814 „positiven Entscheidungen“ waren lediglich **44.310 Anerkennungen der Rechtsstellung als Flüchtling gemäß Artikel 16a Grundgesetz** (GG) und § 3 Absatz 1 Asylgesetz (AsylG). (Spalten 2, 4 und 10 in Tabelle 1 und Abbildung 2 auf Seite 4) Die anderen 24.504 „positiven Entscheidungen“ in den 12 Monaten von Februar 2019 bis Januar 2020 entfielen auf die Gewährung von lediglich „**subsidiärem Schutz**“ gemäß § 4 Absatz 1 AsylG (18.783) und die **Feststellung eines Abschiebungsverbots** gemäß § 60 Abs. 5 oder 7 Aufenthaltsgesetz (AufenthG) (5.721). (Spalten 6 und 8 in Tabelle 1)

**Gestellt** wurden in den 12 Monaten von **Februar 2020 bis Januar 2020** insgesamt **163.074** Asylanträge (darunter 140.187 Erstanträge). (Spalten 10 und 11 in Tabelle 2). Die im Januar 2020 weiter gesunkene gleitende 12-Monatssumme gestellter Asylanträge lag von Februar 2019 bis Januar 2020 **80,4 Prozent** (667.987) **unter dem Maximum in den 12 Monaten von Oktober 2015 bis September 2016 (831.061)**. Die gleitende 12-Monatssumme gestellter **Asylerstanträge** (140.187) lag von Februar 2019 bis Januar 2020 **82,7 Prozent** (670.000) **unter dem Maximum in den 12 Monaten von Oktober 2015 bis September 2016 (810.187 Erstanträge)**.

Das „Zahlenrätsel“ (siehe oben) bei Betrachtung des 12-Monatszeitraums **Februar 2019 bis Januar 2020**: In den 12 Monaten von Februar 2019 bis Januar 2020 wurden **rechnerisch 16.446 mehr Asylanträge entschieden** (179.520) **als neu gestellt** (163.074). Die Zahl der **anhängigen Verfahren** („noch nicht vom Bundesamt entschieden“) ist dagegen **lediglich um 881 gesunken**, von 59.158 Ende Januar 2019 auf 58.277 Ende Januar 2020. (Spalten 16, 10 und 1 in Tabelle 2) Bei Betrachtung der **Asylerstanträge** stellt sich dies wie folgt dar: In den 12 Monaten von Februar 2019 bis Januar 2020 wurden rechnerisch **13.329 mehr Erstanträge entschieden** (153.516) **als neu gestellt** (140.187). Die Zahl **anhängigen Erstverfahren** ist dagegen **lediglich um 1.300 gesunken**, von 54.126 Ende Januar 2019 auf 52.826 Ende Januar 2020. (Spalten 17, 11 und 2 in Tabelle 2)

Die vom BIAJ **näherungsweise berechnete durchschnittliche Bearbeitungsdauer** der beim BAMF gestellten Asylanträge betrug im 12-Monatszeitraum von Februar 2019 bis Januar 2020 3,84 Monate (Erstanträge 4,08 Monate), der höchste ermittelte Wert nach April 2018. (Spalten 19 bis 21 in Tabelle 2) ■

Bremen, 18. Februar 2020

Verfasser: Paul M. Schröder

BIAJ (<http://biaj.de/>)

eMail: institut-arbeit-jugend(at)t-online.de

### Tabellen Seite 2 und 3

### Abbildungen Seite 4 und 5

<sup>1</sup> „Im Berichtsjahr 2020 (im Januar 2020, BIAJ) waren **2.208 der Asylerstantragstellenden (18,1 %) in Deutschland geborene Kinder im Alter von unter einem Jahr.**“ (BAMF, Aktuelle Zahlen, Ausgabe: Januar 2020, Seite 3 von 17)

<sup>2</sup> Im Berichtsmonat Januar 2019 wurde der "Asylgeschäftsbericht" des BAMF mit dem monatlichen BAMF-Dokument "Aktuelle Zahlen zu Asyl" zusammengelegt.

Entscheidungen des BAMF (Bundesamt für Migration und Flüchtlinge) über Asylanträge (Jahresfortschrittswerte Januar bis Berichtsmonat und gleitende Jahressummen)

Tab. 1

Monats- ende	Entscheidungen über Asylanträge insgesamt			davon Rechtsstellung als Flüchtling gem. Art. 16a GG und § 3 Abs.1 AsylG		subsidärer Schutz gem. § 4 Abs.1 AsylG		Abschiebungs- verbot gem. § 60 Abs.5 oder 7 AufenthG		positive Entscheidungen über Asylanträge insgesamt (Sp.3+5+7 bzw. Sp.4+6+8)			Ablehnungen (unbegründet bzw. offensichtlich unbegründet)		sonstige Verfahrens- erledigungen		negative Entscheidungen einschließlich sonstige Verfahrenserledigungen (Sp.12+15 bzw. Sp.13+15)		
	Jan. bis Monat	gleitend. JS	Jan. bis Monat	gleitend. JS	Jan. bis Monat	gleitend. JS	Jan. bis Monat	gleitend. JS	Jan. bis Monat	gleitend. JS	Sp.10 v. Sp.2	Jan. bis Monat	gleitend. JS	Jan. bis Monat	gleitend. JS	Jan. bis Monat	gleitend. JS	Sp.17 v. Sp.2	
	- 1 -	- 2 -	- 3 -	- 4 -	- 5 -	- 6 -	- 7 -	- 8 -	- 9 -	- 10 -	- 11 -	- 12 -	- 13 -	- 14 -	- 15 -	- 16 -	- 17 -	- 18 -	
<b>201412</b>	<b>128.911</b>	<b>128.911</b>	33.310	33.310	5.174	5.174	2.079	2.079	<b>40.563</b>	<b>40.563</b>	<b>31,5%</b>	43.018	43.018	45.330	45.330	<b>88.348</b>	<b>88.348</b>	<b>68,5%</b>	
<b>201512</b>	<b>282.726</b>	<b>282.726</b>	137.136	137.136	1.707	1.707	2.072	2.072	<b>140.915</b>	<b>140.915</b>	<b>49,8%</b>	91.514	91.514	50.297	50.297	141.811	<b>141.811</b>	<b>50,2%</b>	
<b>201612</b>	<b>695.733</b>	<b>695.733</b>	256.136	256.136	153.700	153.700	24.084	24.084	<b>433.920</b>	<b>433.920</b>	<b>62,4%</b>	173.846	173.846	87.967	87.967	261.813	<b>261.813</b>	<b>37,6%</b>	
<b>201712</b>	<b>603.428</b>	<b>603.428</b>	123.909	123.909	98.074	98.074	39.659	39.659	<b>261.642</b>	<b>261.642</b>	<b>43,4%</b>	232.307	232.307	109.479	109.479	341.786	<b>341.786</b>	<b>56,6%</b>	
<b>201801</b>	<b>29.173</b>	<b>561.851</b>	<b>4.718</b>	<b>112.152</b>	<b>3.383</b>	<b>88.441</b>	<b>1.763</b>	<b>37.412</b>	<b>9.864</b>	<b>238.005</b>	<b>42,4%</b>	<b>11.433</b>	<b>218.744</b>	<b>7.876</b>	<b>105.102</b>	<b>19.309</b>	<b>323.846</b>	<b>57,6%</b>	
201802	50.512	511.801	8.052	100.341	5.765	77.576	2.891	34.013	16.708	211.930	41,4%	19.364	200.536	14.440	99.335	33.804	299.871	58,6%	
201803	73.222	454.255	11.437	87.087	8.179	65.131	4.048	29.652	23.664	181.870	40,0%	27.465	178.480	22.093	93.905	49.558	272.385	60,0%	
201804	93.381	411.333	14.720	77.256	10.639	56.735	4.973	25.765	30.332	159.756	38,8%	34.219	160.294	28.830	91.283	63.049	251.577	61,2%	
201805	110.483	341.274	17.571	63.452	12.508	45.979	5.672	19.832	35.751	129.263	37,9%	39.992	126.326	34.740	85.685	74.732	212.011	62,1%	
201806	125.190	320.471	19.433	58.059	14.084	42.237	6.165	18.559	39.682	118.855	37,1%	45.198	117.728	40.310	83.888	85.508	201.616	62,9%	
201807	138.449	297.518	21.504	52.587	15.542	37.635	6.639	17.986	43.685	108.208	36,4%	49.558	109.144	45.206	80.166	94.764	189.310	63,6%	
201808	154.257	276.948	24.943	48.511	17.499	33.929	7.216	16.678	49.658	99.118	35,8%	54.620	100.845	49.979	76.985	104.599	177.830	64,2%	
201809	169.450	258.146	28.742	45.961	19.355	31.308	7.785	14.123	55.882	91.392	35,4%	59.562	93.031	54.006	73.723	113.568	166.754	64,6%	
201810	186.886	243.774	33.460	44.374	21.496	29.339	8.457	12.292	63.413	86.005	35,3%	65.303	86.673	58.170	71.096	123.473	157.769	64,7%	
201811	204.408	228.841	38.215	42.643	23.553	27.006	9.085	10.615	70.853	80.264	35,1%	71.387	80.586	62.168	67.991	133.555	148.577	64,9%	
<b>201812</b>	<b>216.873</b>	<b>216.873</b>	<b>41.368</b>	<b>41.368</b>	<b>25.055</b>	<b>25.055</b>	<b>9.548</b>	<b>9.548</b>	<b>75.971</b>	<b>75.971</b>	<b>35,0%</b>	<b>75.395</b>	<b>75.395</b>	<b>65.507</b>	<b>65.507</b>	<b>140.902</b>	<b>140.902</b>	<b>65,0%</b>	
<b>201901</b>	<b>19.921</b>	<b>207.621</b>	<b>4.439</b>	<b>41.089</b>	<b>2.390</b>	<b>24.062</b>	<b>651</b>	<b>8.436</b>	<b>7.480</b>	<b>73.587</b>	<b>35,4%</b>	<b>6.486</b>	<b>70.448</b>	<b>5.955</b>	<b>63.586</b>	<b>12.441</b>	<b>134.034</b>	<b>64,6%</b>	
201902	39.710	206.071	8.670	41.986	4.657	23.947	1.236	7.893	14.563	73.826	35,8%	12.844	68.875	12.303	63.370	25.147	132.245	64,2%	
201903	59.233	202.884	14.038	43.969	6.380	23.256	2.039	7.539	22.457	74.764	36,9%	18.547	66.477	18.229	61.643	36.776	128.120	63,1%	
201904	74.408	197.900	17.866	44.514	7.182	21.598	2.655	7.230	27.703	73.342	37,1%	23.254	64.430	23.451	60.128	46.705	124.558	62,9%	
201905	89.667	196.057	21.446	45.243	7.873	20.420	3.150	7.026	32.469	72.689	37,1%	27.895	63.298	29.303	60.070	57.198	123.368	62,9%	
201906	102.489	194.172	24.497	46.432	9.254	20.225	3.490	6.873	37.241	73.530	37,9%	31.421	61.618	33.827	59.024	65.248	120.642	62,1%	
201907	119.090	197.514	28.546	48.410	11.855	21.368	3.872	6.781	44.273	76.559	38,8%	35.718	61.555	39.099	59.400	74.817	120.955	61,2%	
201908	133.745	196.361	32.032	48.457	13.628	21.184	4.280	6.612	49.940	76.253	38,8%	39.789	60.564	44.016	59.544	83.805	120.108	61,2%	
201909	146.640	194.063	35.102	47.728	15.191	20.891	4.691	6.454	54.984	75.073	38,7%	43.497	59.330	48.159	59.660	91.656	118.990	61,3%	
201910	159.087	189.074	38.148	46.056	16.625	20.184	5.071	6.162	59.844	72.402	38,3%	46.951	57.043	52.292	59.629	99.243	116.672	61,7%	
201911	172.629	185.094	41.795	44.948	18.202	19.704	5.534	5.997	65.531	70.649	38,2%	50.786	54.794	56.312	59.651	107.098	114.445	61,8%	
<b>201912</b>	<b>183.954</b>	<b>183.954</b>	<b>45.053</b>	<b>45.053</b>	<b>19.419</b>	<b>19.419</b>	<b>5.857</b>	<b>5.857</b>	<b>70.329</b>	<b>70.329</b>	<b>38,2%</b>	<b>54.034</b>	<b>54.034</b>	<b>59.591</b>	<b>59.591</b>	<b>113.625</b>	<b>113.625</b>	<b>61,8%</b>	
<b>202001</b>	<b>15.487</b>	<b>179.520</b>	<b>3.696</b>	<b>44.310</b>	<b>1.754</b>	<b>18.783</b>	<b>515</b>	<b>5.721</b>	5.965	<b>68.814</b>	<b>38,3%</b>	4.585	<b>52.133</b>	4.937	<b>58.573</b>	9.522	<b>110.706</b>	<b>61,7%</b>	

Vorjahresvergleich: Januar 2019 und 2020

012018	19.921	4.439	2.390	651	7.480	37,5%	v.Sp.1	6.486	5.955	12.441	62,5%	v.Sp.1
<b>012020</b>	<b>15.487</b>	<b>3.696</b>	<b>1.754</b>	<b>515</b>	<b>5.965</b>	<b>38,5%</b>	v.Sp.1	4.585	4.937	<b>9.522</b>	<b>61,5%</b>	v.Sp.1
Verände- rung	-4.434	-743	-636	-136	-1.515			-1.901	-1.018	-2.919		
	<b>-22,3%</b>	<b>-16,7%</b>	-26,6%	-20,9%	<b>-20,3%</b>			-29,3%	-17,1%	<b>-23,5%</b>		

Bearbeitung von beim BAMF gestellten Asylanträgen: anhängige Verfahren, gestellte Anträge, Entscheidungen, Bearbeitungsdauer\*

Tab. 2

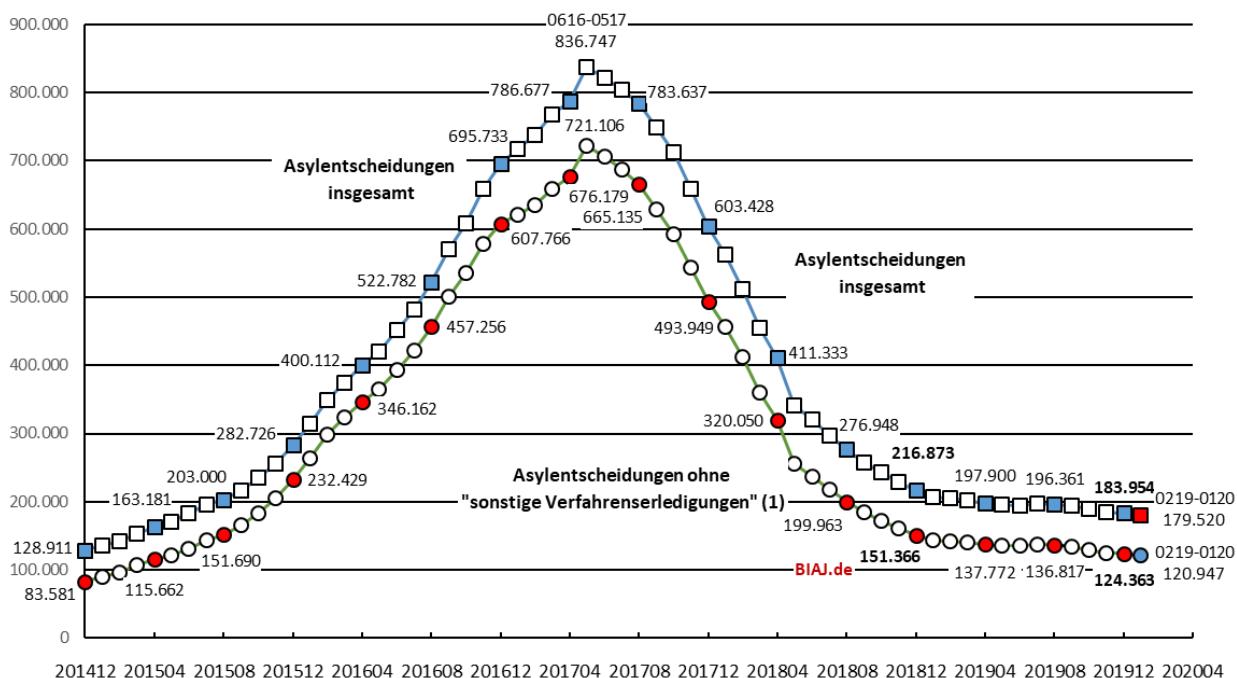
Monats- ende	anhängige Verfahren						gestellte Asylanträge						Entscheidungen						Bearbeitungsdauer*		
	am Monatsende			im Jahresdurchschnitt**			Januar bis Berichtsmonat			gleitende Jahressumme			Januar bis Berichtsmonat			gleitende Jahressumme			12-Monatsdurchschnitt in Monaten		
	Anträge ins- gesamt - 1 -	davon Erst- anträge - 2 -	Folge- anträge - 3 -	Anträge ins- gesamt - 4 -	davon Erst- anträge - 5 -	Folge- anträge - 6 -	Anträge ins- gesamt - 7 -	davon Erst- anträge - 8 -	Folge- anträge - 9 -	Anträge ins- gesamt - 10 -	davon Erst- anträge - 11 -	Folge- anträge - 12 -	Anträge ins- gesamt - 13 -	davon Erst- anträge - 14 -	Folge- anträge - 15 -	Anträge ins- gesamt - 16 -	davon Erst- anträge - 17 -	Folge- anträge - 18 -	Anträge ins- gesamt - 19 -	davon Erst- anträge - 20 -	Folge- anträge - 21 -
<b>201312</b>	<b>95.743</b>	<b>86.694</b>	<b>9.049</b>	.	.	.	<b>127.023</b>	<b>109.580</b>	<b>17.443</b>	<b>127.023</b>	<b>109.580</b>	<b>17.443</b>	<b>80.978</b>	<b>67.989</b>	<b>12.989</b>	<b>80.978</b>	<b>67.989</b>	<b>12.989</b>	.	.	.
<b>201412</b>	<b>169.166</b>	<b>150.257</b>	<b>18.909</b>	<b>122.836</b>	<b>110.600</b>	<b>12.236</b>	<b>202.834</b>	<b>173.072</b>	<b>29.762</b>	<b>202.834</b>	<b>173.072</b>	<b>29.762</b>	<b>128.911</b>	<b>108.190</b>	<b>20.721</b>	<b>128.911</b>	<b>108.190</b>	<b>20.721</b>	<b>8,89</b>	<b>9,44</b>	<b>5,82</b>
<b>201512</b>	<b>364.664</b>	<b>337.331</b>	<b>27.333</b>	<b>251.483</b>	<b>227.866</b>	<b>23.617</b>	<b>476.649</b>	<b>441.899</b>	<b>34.750</b>	<b>476.649</b>	<b>441.899</b>	<b>34.750</b>	<b>282.726</b>	<b>253.434</b>	<b>29.292</b>	<b>282.726</b>	<b>253.434</b>	<b>29.292</b>	<b>7,95</b>	<b>7,86</b>	<b>8,85</b>
<b>201612</b>	<b>433.719</b>	<b>417.076</b>	<b>16.643</b>	<b>472.656</b>	<b>453.038</b>	<b>19.618</b>	<b>745.545</b>	<b>722.370</b>	<b>23.175</b>	<b>745.545</b>	<b>722.370</b>	<b>23.175</b>	<b>695.733</b>	<b>657.990</b>	<b>37.743</b>	<b>695.733</b>	<b>657.990</b>	<b>37.743</b>	<b>7,87</b>	<b>7,88</b>	<b>7,73</b>
<b>201712</b>	<b>68.245</b>	<b>62.766</b>	<b>5.479</b>	<b>191.443</b>	<b>181.333</b>	<b>10.110</b>	<b>222.683</b>	<b>198.317</b>	<b>24.366</b>	<b>222.683</b>	<b>198.317</b>	<b>24.366</b>	<b>603.428</b>	<b>564.181</b>	<b>39.247</b>	<b>603.428</b>	<b>564.181</b>	<b>39.247</b>	<b>5,56</b>	<b>5,71</b>	<b>3,81</b>
<b>201801</b>	<b>57.693</b>	<b>52.842</b>	<b>4.851</b>	<b>162.597</b>	<b>153.411</b>	<b>9.186</b>	<b>15.077</b>	<b>12.907</b>	<b>2.170</b>	<b>219.796</b>	<b>195.167</b>	<b>24.629</b>	<b>29.173</b>	<b>25.810</b>	<b>3.363</b>	<b>561.851</b>	<b>522.281</b>	<b>39.570</b>	<b>4,99</b>	<b>5,13</b>	<b>3,43</b>
201802	55.279	50.792	4.487	137.374	129.076	8.298	30.570	26.633	3.937	216.179	191.475	24.704	50.512	44.557	5.955	511.801	472.503	39.298	4,53	4,67	3,11
201803	51.968	47.607	4.361	116.350	108.843	7.507	46.826	40.932	5.894	209.352	184.823	24.529	73.222	64.592	8.630	454.255	416.269	37.986	4,21	4,35	2,88
201804	51.498	47.212	4.286	99.390	92.568	6.822	63.972	56.127	7.845	209.725	184.839	24.886	93.381	82.222	11.159	411.333	373.967	37.366	3,84	3,98	2,63
201805	50.373	46.247	4.126	87.068	80.811	6.257	78.026	68.368	9.658	205.575	180.487	25.088	110.483	97.024	13.459	341.274	305.816	35.458	3,82	3,99	2,48
201806	52.514	48.166	4.348	78.370	72.562	5.808	93.316	81.765	11.551	204.383	179.053	25.330	125.190	109.803	15.387	320.471	285.693	34.778	3,58	3,75	2,32
201807	57.273	52.493	4.780	71.444	65.983	5.460	110.324	96.644	13.680	203.104	177.648	25.456	138.449	121.224	17.225	297.518	264.217	33.301	3,43	3,58	2,23
201808	59.410	54.586	4.824	66.153	60.953	5.200	127.525	111.685	15.840	200.328	175.067	25.261	154.257	134.769	19.488	276.948	244.666	32.282	3,33	3,49	2,17
201809	59.738	55.008	4.730	62.220	57.232	4.988	142.167	124.405	17.762	196.544	171.665	24.879	169.450	147.757	21.693	258.146	226.993	31.153	3,28	3,45	2,14
201810	59.640	55.045	4.595	59.422	54.610	4.812	158.512	138.655	19.857	193.969	169.399	24.570	186.886	162.875	24.011	243.774	213.455	30.319	3,26	3,42	2,10
201811	58.538	53.893	4.645	57.561	52.883	4.678	174.040	151.944	22.096	189.566	165.465	24.101	204.408	178.071	26.337	228.841	199.865	28.976	3,30	3,47	2,12
<b>201812</b>	<b>58.325</b>	<b>53.533</b>	<b>4.792</b>	<b>56.434</b>	<b>51.837</b>	<b>4.597</b>	<b>185.853</b>	<b>161.931</b>	<b>23.922</b>	<b>185.853</b>	<b>161.931</b>	<b>23.922</b>	<b>216.873</b>	<b>188.800</b>	<b>28.073</b>	<b>216.873</b>	<b>188.800</b>	<b>28.073</b>	<b>3,36</b>	<b>3,55</b>	<b>2,12</b>
<b>201901</b>	<b>59.158</b>	<b>54.126</b>	<b>5.032</b>	<b>56.082</b>	<b>51.506</b>	<b>4.576</b>	<b>17.051</b>	<b>14.534</b>	<b>2.517</b>	<b>187.827</b>	<b>163.558</b>	<b>24.269</b>	<b>19.921</b>	<b>17.119</b>	<b>2.802</b>	<b>207.621</b>	<b>180.109</b>	<b>27.512</b>	<b>3,40</b>	<b>3,60</b>	<b>2,12</b>
201902	56.779	52.065	4.714	56.205	51.612	4.593	32.510	27.885	4.625	187.793	163.183	24.610	39.710	34.086	5.624	206.071	178.329	27.742	3,42	3,63	2,11
201903	53.224	48.679	4.545	56.320	51.710	4.610	46.477	39.948	6.529	185.504	160.947	24.557	59.233	51.141	8.092	202.884	175.349	27.535	3,48	3,69	2,12
201904	53.004	48.285	4.719	56.435	51.799	4.636	59.889	51.370	8.519	181.770	157.174	24.596	74.408	64.212	10.196	197.900	170.790	27.110	3,57	3,79	2,15
201905	53.434	48.755	4.679	56.626	51.948	4.677	74.107	63.703	10.404	181.934	157.266	24.668	89.667	77.213	12.454	196.057	168.989	27.068	3,60	3,82	2,17
201906	52.457	47.806	4.651	56.751	52.038	4.713	84.866	72.953	11.913	177.403	153.119	24.284	102.489	88.225	14.264	194.172	167.222	26.950	3,67	3,90	2,21
201907	52.609	47.820	4.789	56.554	51.828	4.726	100.233	86.350	13.883	175.762	151.637	24.125	119.090	102.645	16.445	197.514	170.221	27.293	3,64	3,86	2,21
201908	52.976	48.216	4.760	56.092	51.368	4.724	114.165	98.428	15.737	172.493	148.674	23.819	133.745	115.147	18.598	196.361	169.178	27.183	3,65	3,88	2,22
201909	54.662	49.809	4.853	55.612	50.886	4.726	127.917	110.282	17.635	171.603	147.808	23.795	146.640	126.013	20.627	194.063	167.056	27.007	3,65	3,88	2,23
201910	56.628	51.497	5.131	55.275	50.522	4.754	141.889	122.225	19.664	169.230	145.501	23.729	159.087	136.537	22.550	189.074	162.462	26.612	3,70	3,94	2,27
201911	56.958	51.598	5.360	55.084	50.278	4.806	155.056	133.324	21.732	166.869	143.311	23.558	172.629	148.035	24.594	185.094	158.764	26.330	3,76	3,99	2,31
<b>201912</b>	<b>57.012</b>	<b>51.447</b>	<b>5.565</b>	<b>54.963</b>	<b>50.096</b>	<b>4.868</b>	<b>165.938</b>	<b>142.509</b>	<b>23.429</b>	<b>165.938</b>	<b>142.509</b>	<b>23.429</b>	<b>183.954</b>	<b>157.746</b>	<b>26.208</b>	<b>183.954</b>	<b>157.746</b>	<b>26.208</b>	<b>3,77</b>	<b>4,00</b>	<b>2,35</b>
<b>202001</b>	<b>58.277</b>	<b>52.826</b>	<b>5.451</b>	<b>54.872</b>	<b>49.954</b>	<b>4.917</b>	<b>14.187</b>	<b>12.212</b>	<b>1.975</b>	<b>163.074</b>	<b>140.187</b>	<b>22.887</b>	<b>15.487</b>	<b>12.889</b>	<b>2.598</b>	<b>179.520</b>	<b>153.516</b>	<b>26.004</b>	<b>3,84</b>	<b>4,08</b>	<b>2,41</b>

\* näherungsweise berechnet mit Hilfe der sogenannten Umschlagsformel: jahresdurchschnittlicher Bestand anhängiger Anträge mal 12 dividiert durch die Hälfte der Summe aus gestellten und entschiedenen Asylanträgen (z.B. Februar 2019 bis Januar 2020: 54.872 (Sp. 4) mal 12 Monate dividiert durch die Hälfte der Summe aus 163.074 (Sp. 10) und 179.520 (Spalte 16) gleich 3,84 Monate (Sp. 19).

\*\* berechnet aus jeweils 12 Monatsdurchschnittsbeständen, die jeweils aus dem Monatsendbestand des Vormonats und dem Monatsendbestand des Berichtsmonats ermittelt werden (Mittelwert).

**Asylentscheidungen (Erst- und Folgeanträge), darunter ohne "sonstige Verfahrenserledigungen" (1)**  
gleitende 12-Monatssumme - Dezember 2014 (Januar-Dezember 2014) bis Januar 2020 (Februar 2019 - Januar 2020)

Abb. 1

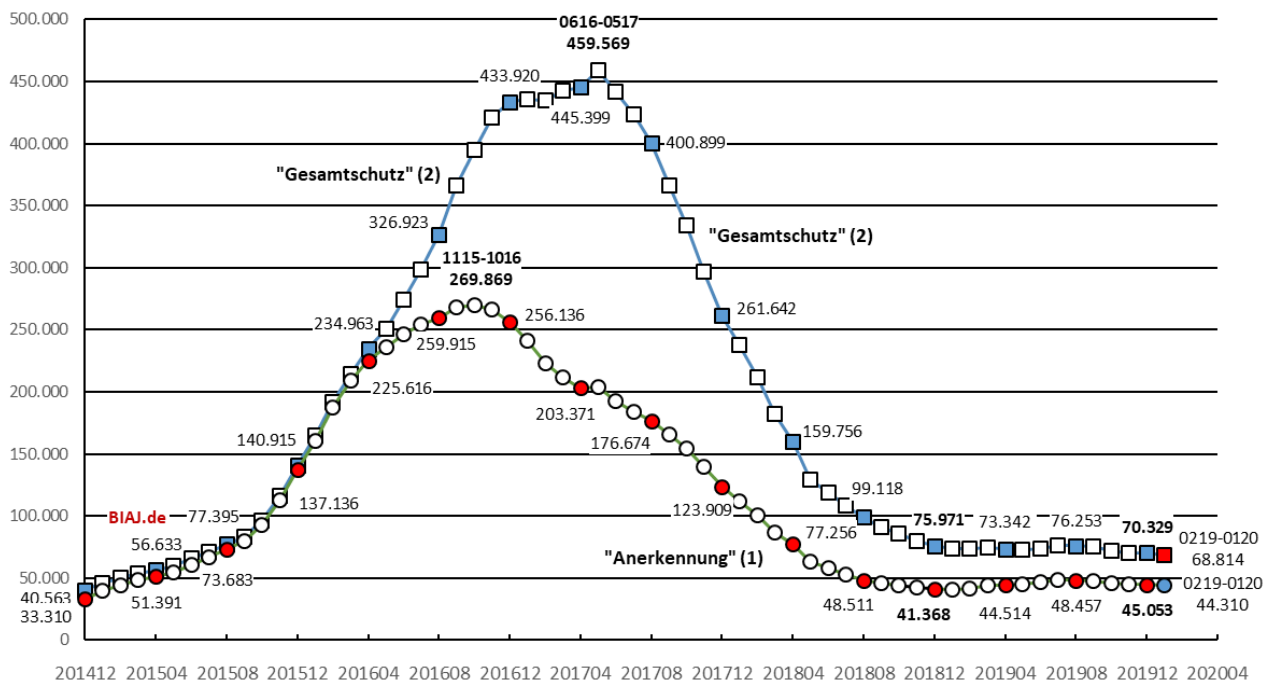


(1) Auf Basis der Asylentscheidungen ohne "sonstige Verfahrenserledigungen" können "bereinigte Gesamtschutzquoten" und "bereinigte Anerkennungsquoten" berechnet werden. Zu den "sonstigen Verfahrenserledigungen" ("formelle Entscheidungen") gehören hauptsächlich Entscheidungen nach dem Dublin-Verfahren, weil ein anderer Mitgliedstaat zuständig ist, Verfahrenseinstellungen wegen Antragsrücknahme seitens der Antragstellenden und Entscheidungen im Folgeantragsverfahren, dass kein weiteres Asylverfahren durchgeführt wird.

Bremer Institut für Arbeitsmarktforschung und Jugendberufshilfe (BIAJ.de)

**"Anerkennung" (1) und "Gesamtschutz" (2)**  
gleitende 12-Monatssumme - Dezember 2014 (Januar-Dezember 2014) bis Januar 2020 (Februar 2019 - Januar 2020)

Abb. 2

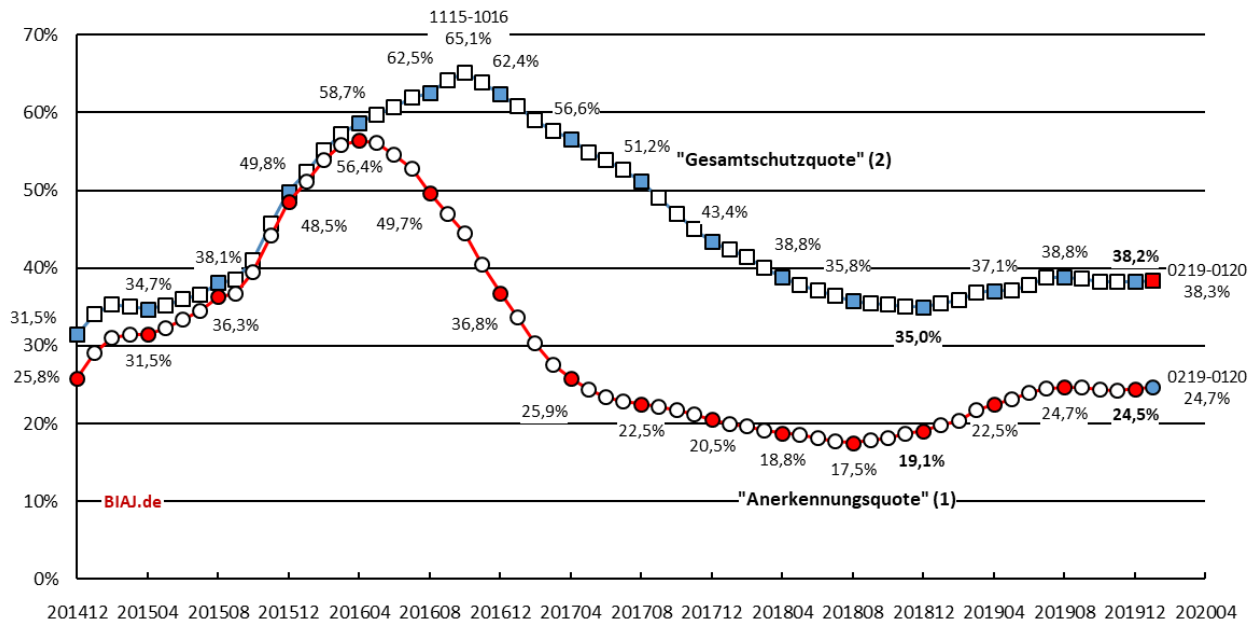


(1) Summe der Fälle, in denen die Rechtsstellung als Flüchtling (gem. Art. 16 a GG und § 3 Abs. 1 AsylG) zugesprochen wurde  
(2) Summe der Fälle, in denen die Rechtsstellung als Flüchtling (gem. Art. 16 a GG und § 3 Abs. 1 AsylG) zugesprochen wurde, der Fälle, in denen subsidiärer Schutz gem. § 4 Abs. 1 AsylG (ehemals AsylVG) gewährt wurde, und der Fälle, in denen ein Abschiebungsverbot gem. § 60 Abs. 5 oder 7 AufenthG festgestellt wurde

Bremer Institut für Arbeitsmarktforschung und Jugendberufshilfe (BIAJ.de)

"Anerkennungsquote" (1) und "Gesamtschutzquote" (2)  
gleitender 12-Monatsdurchschnitt - Dezember 2014 (Januar-Dezember 2014) bis Januar 2020 (Februar 2019 - Januar 2020)

Abb. 3



- (1) Anteil der Summe der Fälle, in denen die Rechtsstellung als Flüchtling (gem. Art. 16 a GG und § 3 Abs. 1 AsylG) zugesprochen wurde, an den Asylentscheidungen (Erst- und Folgeanträge) insgesamt (in Prozent) = "Anerkennungsquote" (Berechnungsmethode in der Studie der Universität Konstanz; PVS, 58. Jg., 1/2017)
- (2) Anteil der Summe der Fälle, in denen die Rechtsstellung als Flüchtling (gem. Art. 16 a GG und § 3 Abs. 1 AsylG) zugesprochen wurde, der Fälle, in denen subsidiärer Schutz gem. § 4 Abs. 1 AsylG (ehemals AsylVG) gewährt wurde, und der Fälle, in denen ein Abschiebungsverbot gem. § 60 Abs. 5 oder 7 AufenthG festgestellt wurde, an den Asylentscheidungen (Erst- und Folgeanträge) insgesamt (in Prozent) = "Gesamtschutzquote"
- Bremer Institut für Arbeitsmarktforschung und Jugendberufshilfe (BIAJ.de)

In **Abbildung 3** ist die Entwicklung der "Gesamtschutzquote" (Tabelle 1, Spalte 11) und der "Anerkennungsquote"<sup>3</sup> bezogen auf die 12-Monatssumme der Asylentscheidungen insgesamt (**Abbildung 1** und Tabelle 1, Spalte 2) dargestellt. Die von 56,4 Prozent in den 12 Monaten von Mai 2015 bis April 2016 (12-Monatsmaximum) bis auf extrem geringe 17,5 Prozent gesunkene Anerkennungsquote (in den 12 Monaten von September 2017 bis August 2018) betrug im Januar 2020 (von Februar 2019 bis Januar 2020) 24,7 Prozent.

Die sogenannte "**bereinigte Gesamtschutzquote**" („positive Asylentscheidungen“ in Tabelle 1, Spalte 10 bezogen auf die Asylentscheidungen ohne die "sonstigen Verfahrenserledigungen" in **Abbildung 1** bzw. in Tabelle 1, Spalte 2 minus Spalte 15) ist in **Abbildung 3** **nicht** dargestellt. Sie kann aus den in den **Abbildungen 1** und **2** bzw. Tabelle 1 (Spalten 2, 15 und 10) genannten Daten leicht berechnet werden. In den 12 Monaten von Februar 2019 betrug die „bereinigte Gesamtschutzquote“ 56,9 Prozent (68.814 von 179.520 minus 58.573) – nach 71,4 Prozent in 2016, 53,0 Prozent in 2017, 50,2 Prozent in 2018 und 56,6 Prozent in 2019. Das Maximum der „bereinigten Gesamtschutzquote“ betrug im hier betrachteten Zeitraum 73,9 Prozent in den 12 Monaten von November 2015 bis Oktober 2016. ■

Weitere **BIAJ**-Informationen zum Thema **BAMF (Migration, Flüchtlinge, Asyl)** hier:

[http://biaj.de/component/tortags/tag/bamf\\_migration\\_fluechtlinge\\_asyl.html](http://biaj.de/component/tortags/tag/bamf_migration_fluechtlinge_asyl.html)

<sup>3</sup> In den Tabellen nicht genannt. Die in der **Abbildung** dargestellte „Anerkennungsquote“ ergibt sich aus den in der Tabelle 1, Spalte 4 genannten positiven Entscheidungen (nur die „Rechtsstellung als Flüchtling“) und den in Tabelle 1, Spalte 2 genannten Entscheidungen insgesamt.