

## BIAJ-Materialien

### BAMF-Asylentscheidungen und Asylanträge 2014 bis September 2020 (Tabellen und **Abbildungen**)

(**BIAJ**) Vom Bundesamt für Migration und Flüchtlinge (BAMF) wurden von **Januar bis September 2020** insgesamt **112.821** Asylanträge **entschieden**, 33.819 (23,1 Prozent) Asylentscheidungen weniger als von Januar bis September 2019. (Spalte 1 in Tabelle 1, Seite 2 und Spalte 13 in Tabelle 2, Seite 3) **Gestellt** wurden von **Januar bis September 2020** insgesamt **86.158** Asylanträge (darunter 74.173 Erstanträge<sup>1</sup>), **32,6 Prozent (41.759) Asylanträge weniger** bzw. 36.109 (32,7 Prozent) Asylerstanträge **weniger als von Januar bis September 2019**. (Spalte 7 und 8 in Tabelle 2, Seite 3)

**47.206 (41,8 Prozent)** der 112.821 Entscheidungen von **Januar bis September 2020** waren „**positive Entscheidungen**“, darunter **29.031** Anerkennungen der Rechtsstellung als Flüchtling gemäß Artikel 16a Grundgesetz (GG) und § 3 Absatz 1 Asylgesetz (AsylG). (Spalten 3 und 9 in Tabelle 1) Von Januar bis September 2019 betrug der Anteil „positiver Entscheidungen“ 37,5 Prozent (54.984 von 146.640). (Spalten 1, 9 und 11 in Tabelle 1)

Ein im „Asylgeschäftsbericht“ weiterhin unerklärtes „**Zahlenrätsel**“: Obwohl von **Januar bis September 2020** insgesamt 26.663 mehr Asylanträge entschieden als Asylanträge gestellt wurden, sank die Zahl der **anhängigen Verfahren** („noch nicht vom Bundesamt entschieden“) von Ende Dezember 2019 bis Ende September 2020 um lediglich 11.642, von 57.012 Ende Dezember 2019 auf 45.370 Ende September 2020. (Spalte 1 in Tabelle 2, Seite 3) ■

In den letzten **12 Monaten, von Oktober 2019 bis September 2020**, wurden vom BAMF **150.135 Asylanträge entschieden** (darunter 127.651 Erstanträge). (Spalten 16 und 17 in Tabelle 2 und Abbildung 1 auf Seite 4) Von den insgesamt 150.135 Asylentscheidungen in den 12 Monaten von Oktober 2019 bis September 2020 waren **62.551 (41,7 Prozent) „positive Entscheidungen“**. (Spalten 10 und 11 in Tabelle 1 und Abbildungen 2 und 3 auf Seite 4 und 5) Von den 62.551 „positiven Entscheidungen“ waren lediglich **38.982 Anerkennungen der Rechtsstellung als Flüchtling gemäß Artikel 16a Grundgesetz (GG) und § 3 Absatz 1 Asylgesetz (AsylG)**. (Spalten 2, 4 und 10 in Tabelle 1 und Abbildung 2 auf Seite 4) Die anderen 23.569 „positiven Entscheidungen“ in den 12 Monaten von Oktober 2019 bis September 2020 entfielen auf die Gewährung von lediglich „**subsidiärem Schutz**“ gemäß § 4 Absatz 1 AsylG (18.138) und die **Feststellung eines Abschiebungsverbots** gemäß § 60 Abs. 5 oder 7 Aufenthaltsgesetz (AufenthG) (5.431). (Spalten 6 und 8 in Tabelle 1)

**Gestellt** wurden in den 12 Monaten von **Oktober 2019 bis September 2020** insgesamt **124.179** Asylanträge (darunter 106.400 Erstanträge). (Spalten 10 und 11 in Tabelle 2). Die bis September 2020 weiter gesunkene gleitende 12-Monatssumme gestellter Asylanträge lag von Oktober 2019 bis September 2020 **85,1 Prozent (706.882) unter dem Maximum in den 12 Monaten von Oktober 2015 bis September 2016 (831.061)**. Die gleitende 12-Monatssumme gestellter **Asylerstanträge** (106.400) lag von Oktober 2019 bis September 2020 **86,9 Prozent (703.787) unter dem Maximum in den 12 Monaten von Oktober 2015 bis September 2016 (810.187 Erstanträge)**.

Das „Zahlenrätsel“ (siehe oben) bei Betrachtung des 12-Monatszeitraums **Oktober 2019 bis September 2020**: In den 12 Monaten von Oktober 2019 bis September 2020 wurden **rechnerisch 25.956 mehr Asylanträge entschieden (150.135) als neu gestellt (124.179)**. Die Zahl der **anhängigen Verfahren** („noch nicht vom Bundesamt entschieden“) ist dagegen lediglich **um 9.292 gesunken**, von 54.662 Ende September 2019 auf 45.370 Ende September 2020. (Spalten 16, 10 und 1 in Tabelle 2) Bei Betrachtung der **Asylerstanträge** stellt sich dies wie folgt dar: In den 12 Monaten von Oktober 2019 bis September 2020 wurden rechnerisch **21.251 mehr Erstanträge entschieden (127.651) als neu gestellt (106.400)**. Die Zahl **anhängigen Erstverfahren** ist dagegen lediglich **um 9.109 gesunken**, von 49.809 Ende September 2019 auf 40.700 Ende September 2020. (Spalten 17, 11 und 2 in Tabelle 2)

Die vom BIAJ **näherungsweise berechnete, weiter gestiegene durchschnittliche Bearbeitungsdauer** der beim BAMF gestellten Asylanträge betrug im 12-Monatszeitraum von Oktober 2019 bis September 2020 4,61 Monate (Erstanträge 4,89 Monate). ■

**Tabellen Seite 2 und 3**

**Abbildungen Seite 4 und 5**

Bremen, 14. Oktober 2020

Verfasser: Paul M. Schröder

BIAJ (<http://biaj.de/>)

eMail: institut-arbeit-jugend(at)t-online.de

<sup>1</sup> Von **Januar bis September 2020** „waren **19.757 der Asylerantragstellenden (26,6 %) in Deutschland geborene Kinder im Alter von unter einem Jahr. Ohne diese in Deutschland geborenen Kinder unter einem Jahr wurden damit insgesamt 54.416 Erstanträge gestellt.**“ Von Januar bis September 2019 „waren 24.096 der Asylerantragstellenden (21,8 %) in Deutschland geborene Kinder im Alter von unter einem Jahr.“ **Erstanträge ohne die in Deutschland geborenen Kinder von Januar bis September 2019: 86.186.** (BAMF, Aktuelle Zahlen, September 2020 und 2019, Seite 3; eigene Berechnungen)

Entscheidungen des BAMF (Bundesamt für Migration und Flüchtlinge) über Asylanträge (Jahresfortschrittswerte Januar bis Berichtsmonat und gleitende Jahressummen)

Tab. 1

		davon																	
Entscheidungen über Asylanträge insgesamt			Rechtsstellung als Flüchtling gem. Art.16a GG und § 3 Abs.1 AsylG		subsidiärer Schutz gem. § 4 Abs.1 AsylG		Abschiebungsverbot gem. § 60 Abs.5 oder 7 AufenthG		positive Entscheidungen über Asylanträge insgesamt (Sp.3+5+7 bzw. Sp.4+6+8)			Ablehnungen (unbegründet bzw. offensichtlich unbegründet)		sonstige Verfahrenserledigungen		negative Entscheidungen einschließlich sonstige Verfahrenserledigungen (Sp.12+15 bzw. Sp.13+15)			
Monatsende	Jan. bis Monat	gleitend. JS	Jan. bis Monat	gleitend. JS	Jan. bis Monat	gleitend. JS	Jan. bis Monat	gleitend. JS	Jan. bis Monat	gleitend. JS	Sp.10 v. Sp.2	Jan. bis Monat	gleitend. JS	Jan. bis Monat	gleitend. JS	Jan. bis Monat	gleitend. JS	Sp.17 v. Sp.2	
	- 1 -	- 2 -	- 3 -	- 4 -	- 5 -	- 6 -	- 7 -	- 8 -	- 9 -	- 10 -	- 11 -	- 12 -	- 13 -	- 14 -	- 15 -	- 16 -	- 17 -	- 18 -	
<b>201412</b>	<b>128.911</b>	<b>128.911</b>	33.310	33.310	5.174	5.174	2.079	2.079	<b>40.563</b>	<b>40.563</b>	<b>31,5%</b>	43.018	43.018	45.330	45.330	<b>88.348</b>	<b>88.348</b>	<b>68,5%</b>	
<b>201512</b>	<b>282.726</b>	<b>282.726</b>	137.136	137.136	1.707	1.707	2.072	2.072	<b>140.915</b>	<b>140.915</b>	<b>49,8%</b>	91.514	91.514	50.297	50.297	141.811	<b>141.811</b>	<b>50,2%</b>	
<b>201612</b>	<b>695.733</b>	<b>695.733</b>	256.136	256.136	153.700	153.700	24.084	24.084	<b>433.920</b>	<b>433.920</b>	<b>62,4%</b>	173.846	173.846	87.967	87.967	261.813	<b>261.813</b>	<b>37,6%</b>	
<b>201712</b>	<b>603.428</b>	<b>603.428</b>	123.909	123.909	98.074	98.074	39.659	39.659	<b>261.642</b>	<b>261.642</b>	<b>43,4%</b>	232.307	232.307	109.479	109.479	341.786	<b>341.786</b>	<b>56,6%</b>	
<b>201809</b>	<b>169.450</b>	<b>258.146</b>	<b>28.742</b>	<b>45.961</b>	<b>19.355</b>	<b>31.308</b>	<b>7.785</b>	<b>14.123</b>	<b>55.882</b>	<b>91.392</b>	<b>35,4%</b>	<b>59.562</b>	<b>93.031</b>	<b>54.006</b>	<b>73.723</b>	<b>113.568</b>	<b>166.754</b>	<b>64,6%</b>	
201810	186.886	243.774	33.460	44.374	21.496	29.339	8.457	12.292	63.413	86.005	35,3%	65.303	86.673	58.170	71.096	123.473	157.769	64,7%	
201811	204.408	228.841	38.215	42.643	23.553	27.006	9.085	10.615	70.853	80.264	35,1%	71.387	80.586	62.168	67.991	133.555	148.577	64,9%	
<b>201812</b>	<b>216.873</b>	<b>216.873</b>	<b>41.368</b>	<b>41.368</b>	<b>25.055</b>	<b>25.055</b>	<b>9.548</b>	<b>9.548</b>	<b>75.971</b>	<b>75.971</b>	<b>35,0%</b>	<b>75.395</b>	<b>75.395</b>	<b>65.507</b>	<b>65.507</b>	<b>140.902</b>	<b>140.902</b>	<b>65,0%</b>	
201901	19.921	207.621	4.439	41.089	2.390	24.062	651	8.436	7.480	73.587	35,4%	6.486	70.448	5.955	63.586	12.441	134.034	64,6%	
201902	39.710	206.071	8.670	41.986	4.657	23.947	1.236	7.893	14.563	73.826	35,8%	12.844	68.875	12.303	63.370	25.147	132.245	64,2%	
201903	59.233	202.884	14.038	43.969	6.380	23.256	2.039	7.539	22.457	74.764	36,9%	18.547	66.477	18.229	61.643	36.776	128.120	63,1%	
201904	74.408	197.900	17.866	44.514	7.182	21.598	2.655	7.230	27.703	73.342	37,1%	23.254	64.430	23.451	60.128	46.705	124.558	62,9%	
201905	89.667	196.057	21.446	45.243	7.873	20.420	3.150	7.026	32.469	72.689	37,1%	27.895	63.298	29.303	60.070	57.198	123.368	62,9%	
201906	102.489	194.172	24.497	46.432	9.254	20.225	3.490	6.873	37.241	73.530	37,9%	31.421	61.618	33.827	59.024	65.248	120.642	62,1%	
201907	119.090	197.514	28.546	48.410	11.855	21.368	3.872	6.781	44.273	76.559	38,8%	35.718	61.555	39.099	59.400	74.817	120.955	61,2%	
201908	133.745	196.361	32.032	48.457	13.628	21.184	4.280	6.612	49.940	76.253	38,8%	39.789	60.564	44.016	59.544	83.805	120.108	61,2%	
<b>201909</b>	<b>146.640</b>	<b>194.063</b>	<b>35.102</b>	<b>47.728</b>	<b>15.191</b>	<b>20.891</b>	<b>4.691</b>	<b>6.454</b>	<b>54.984</b>	<b>75.073</b>	<b>38,7%</b>	<b>43.497</b>	<b>59.330</b>	<b>48.159</b>	<b>59.660</b>	<b>91.656</b>	<b>118.990</b>	<b>61,3%</b>	
201910	159.087	189.074	38.148	46.056	16.625	20.184	5.071	6.162	59.844	72.402	38,3%	46.951	57.043	52.292	59.629	99.243	116.672	61,7%	
201911	172.629	185.094	41.795	44.948	18.202	19.704	5.534	5.997	65.531	70.649	38,2%	50.786	54.794	56.312	59.651	107.098	114.445	61,8%	
<b>201912</b>	<b>183.954</b>	<b>183.954</b>	<b>45.053</b>	<b>45.053</b>	<b>19.419</b>	<b>19.419</b>	<b>5.857</b>	<b>5.857</b>	<b>70.329</b>	<b>70.329</b>	<b>38,2%</b>	<b>54.034</b>	<b>54.034</b>	<b>59.591</b>	<b>59.591</b>	<b>113.625</b>	<b>113.625</b>	<b>61,8%</b>	
202001	15.487	179.520	3.696	44.310	1.754	18.783	515	5.721	5.965	68.814	38,3%	4.585	52.133	4.937	58.573	9.522	110.706	61,7%	
202002	29.104	173.348	6.768	43.151	3.364	18.126	960	5.581	11.092	66.858	38,6%	8.908	50.098	9.104	56.392	18.012	106.490	61,4%	
202003	42.242	166.963	10.442	41.457	4.858	17.897	1.382	5.200	16.682	64.554	38,7%	12.693	48.180	12.867	54.229	25.560	102.409	61,3%	
202004	47.576	157.122	12.726	39.913	5.130	17.367	1.511	4.713	19.367	61.993	39,5%	14.202	44.982	14.007	50.147	28.209	95.129	60,5%	
202005	64.366	158.653	15.919	39.526	7.230	18.776	2.225	4.932	25.374	63.234	39,9%	20.801	46.940	18.191	48.479	38.992	95.419	60,1%	
202006	78.976	160.441	19.748	40.304	9.106	19.271	2.828	5.195	31.682	64.770	40,4%	26.208	48.821	21.086	46.850	47.294	95.671	59,6%	
202007	91.988	156.852	23.177	39.684	10.787	18.351	3.383	5.368	37.347	63.403	40,4%	30.855	49.171	23.786	44.278	54.641	93.449	59,6%	
202008	102.262	152.471	26.003	39.024	12.267	18.058	3.816	5.393	42.086	62.475	41,0%	33.877	48.122	26.299	41.874	60.176	89.996	59,0%	
<b>202009</b>	<b>112.821</b>	<b>150.135</b>	<b>29.031</b>	<b>38.982</b>	<b>13.910</b>	<b>18.138</b>	<b>4.265</b>	<b>5.431</b>	<b>47.206</b>	<b>62.551</b>	<b>41,7%</b>	<b>37.032</b>	<b>47.569</b>	<b>28.583</b>	<b>40.015</b>	<b>65.615</b>	<b>87.584</b>	<b>58,3%</b>	
<b>Vorjahresvergleich: Januar-September 2019 und 2020</b>																			
01-0919	146.640		35.102		15.191		4.691		54.984	37,5%	v.Sp.1	43.497		48.159		91.656	62,5%	v.Sp.1	
<b>01-0920</b>	<b>112.821</b>		29.031		<b>13.910</b>		<b>4.265</b>		<b>47.206</b>	<b>41,8%</b>	v.Sp.1	<b>37.032</b>		<b>28.583</b>		<b>65.615</b>	<b>58,2%</b>	v.Sp.1	
Veränderung	-33.819		-6.071		-1.281		-426		-7.778			-6.465		-19.576		-26.041			
	<b>-23,1%</b>		<b>-17,3%</b>		<b>-8,4%</b>		<b>-9,1%</b>		<b>-14,1%</b>			<b>-14,9%</b>		<b>-40,6%</b>		<b>-28,4%</b>			

Quelle: Bundesamt für Migration und Flüchtlinge (BAMF), Asylgeschäftsstatistik, monatlich, bis 12/2018, Aktuelle Zahlen zu Asyl ab 01/2019, monatlich; eigene Berechnungen (BIAJ)

Seite 2 von 5

Bremer Institut für Arbeitsmarktforschung und Jugendberufshilfe (BIAJ - www.biaj.de)

2020-10-14\_bamf-asyl-entscheidungen-2014-bis-092020.pdf

Bearbeitung von beim BAMF gestellten Asylanträgen: anhängige Verfahren, gestellte Anträge, Entscheidungen, Bearbeitungsdauer\*

Tab. 2

Monats- ende	anhängige Verfahren						gestellte Asylanträge						Entscheidungen						Bearbeitungsdauer*		
	am Monatsende			im Jahresdurchschnitt**			Januar bis Berichtsmontat			gleitende Jahressumme			Januar bis Berichtsmontat			gleitende Jahressumme			12-Monatsdurchschnitt in Monaten		
	Anträge ins- gesamt - 1 -	davon Erst- anträge - 2 - - 3 -	Folge- anträge - 4 -	Anträge ins- gesamt - 4 -	davon Erst- anträge - 5 - - 6 -	Folge- anträge - 6 -	Anträge ins- gesamt - 7 -	davon Erst- anträge - 8 - - 9 -	Folge- anträge - 9 -	Anträge ins- gesamt - 10 -	davon Erst- anträge - 11 - - 12 -	Folge- anträge - 12 -	Anträge ins- gesamt - 13 -	davon Erst- anträge - 14 - - 15 -	Folge- anträge - 15 -	Anträge ins- gesamt - 16 -	davon Erst- anträge - 17 - - 18 -	Folge- anträge - 18 -	Anträge ins- gesamt - 19 -	davon Erst- anträge - 20 - - 21 -	Folge- anträge - 21 -
<b>201312</b>	<b>95.743</b>	<b>86.694</b>	<b>9.049</b>	.	.	.	<b>127.023</b>	<b>109.580</b>	<b>17.443</b>	<b>127.023</b>	<b>109.580</b>	<b>17.443</b>	<b>80.978</b>	<b>67.989</b>	<b>12.989</b>	<b>80.978</b>	<b>67.989</b>	<b>12.989</b>	.	.	.
<b>201412</b>	<b>169.166</b>	<b>150.257</b>	<b>18.909</b>	<b>122.836</b>	<b>110.600</b>	<b>12.236</b>	<b>202.834</b>	<b>173.072</b>	<b>29.762</b>	<b>202.834</b>	<b>173.072</b>	<b>29.762</b>	<b>128.911</b>	<b>108.190</b>	<b>20.721</b>	<b>128.911</b>	<b>108.190</b>	<b>20.721</b>	<b>8,89</b>	<b>9,44</b>	<b>5,82</b>
<b>201512</b>	<b>364.664</b>	<b>337.331</b>	<b>27.333</b>	<b>251.483</b>	<b>227.866</b>	<b>23.617</b>	<b>476.649</b>	<b>441.899</b>	<b>34.750</b>	<b>476.649</b>	<b>441.899</b>	<b>34.750</b>	<b>282.726</b>	<b>253.434</b>	<b>29.292</b>	<b>282.726</b>	<b>253.434</b>	<b>29.292</b>	<b>7,95</b>	<b>7,86</b>	<b>8,85</b>
<b>201612</b>	<b>433.719</b>	<b>417.076</b>	<b>16.643</b>	<b>472.656</b>	<b>453.038</b>	<b>19.618</b>	<b>745.545</b>	<b>722.370</b>	<b>23.175</b>	<b>745.545</b>	<b>722.370</b>	<b>23.175</b>	<b>695.733</b>	<b>657.990</b>	<b>37.743</b>	<b>695.733</b>	<b>657.990</b>	<b>37.743</b>	<b>7,87</b>	<b>7,88</b>	<b>7,73</b>
<b>201712</b>	<b>68.245</b>	<b>62.766</b>	<b>5.479</b>	<b>191.443</b>	<b>181.333</b>	<b>10.110</b>	<b>222.683</b>	<b>198.317</b>	<b>24.366</b>	<b>222.683</b>	<b>198.317</b>	<b>24.366</b>	<b>603.428</b>	<b>564.181</b>	<b>39.247</b>	<b>603.428</b>	<b>564.181</b>	<b>39.247</b>	<b>5,56</b>	<b>5,71</b>	<b>3,81</b>
<b>201809</b>	<b>59.738</b>	<b>55.008</b>	<b>4.730</b>	<b>62.220</b>	<b>57.232</b>	<b>4.988</b>	<b>142.167</b>	<b>124.405</b>	<b>17.762</b>	<b>196.544</b>	<b>171.665</b>	<b>24.879</b>	<b>169.450</b>	<b>147.757</b>	<b>21.693</b>	<b>258.146</b>	<b>226.993</b>	<b>31.153</b>	<b>3,28</b>	<b>3,45</b>	<b>2,14</b>
201810	59.640	55.045	4.595	59.422	54.610	4.812	158.512	138.655	19.857	193.969	169.399	24.570	186.886	162.875	24.011	243.774	213.455	30.319	3,26	3,42	2,10
201811	58.538	53.893	4.645	57.561	52.883	4.678	174.040	151.944	22.096	189.566	165.465	24.101	204.408	178.071	26.337	228.841	199.865	28.976	3,30	3,47	2,12
<b>201812</b>	<b>58.325</b>	<b>53.533</b>	<b>4.792</b>	<b>56.434</b>	<b>51.837</b>	<b>4.597</b>	<b>185.853</b>	<b>161.931</b>	<b>23.922</b>	<b>185.853</b>	<b>161.931</b>	<b>23.922</b>	<b>216.873</b>	<b>188.800</b>	<b>28.073</b>	<b>216.873</b>	<b>188.800</b>	<b>28.073</b>	<b>3,36</b>	<b>3,55</b>	<b>2,12</b>
201901	59.158	54.126	5.032	56.082	51.506	4.576	17.051	14.534	2.517	187.827	163.558	24.269	19.921	17.119	2.802	207.621	180.109	27.512	3,40	3,60	2,12
201902	56.779	52.065	4.714	56.205	51.612	4.593	32.510	27.885	4.625	187.793	163.183	24.610	39.710	34.086	5.624	206.071	178.329	27.742	3,42	3,63	2,11
201903	53.224	48.679	4.545	56.320	51.710	4.610	46.477	39.948	6.529	185.504	160.947	24.557	59.233	51.141	8.092	202.884	175.349	27.535	3,48	3,69	2,12
201904	53.004	48.285	4.719	56.435	51.799	4.636	59.889	51.370	8.519	181.770	157.174	24.596	74.408	64.212	10.196	197.900	170.790	27.110	3,57	3,79	2,15
201905	53.434	48.755	4.679	56.626	51.948	4.677	74.107	63.703	10.404	181.934	157.266	24.668	89.667	77.213	12.454	196.057	168.989	27.068	3,60	3,82	2,17
201906	52.457	47.806	4.651	56.751	52.038	4.713	84.866	72.953	11.913	177.403	153.119	24.284	102.489	88.225	14.264	194.172	167.222	26.950	3,67	3,90	2,21
201907	52.609	47.820	4.789	56.554	51.828	4.726	100.233	86.350	13.883	175.762	151.637	24.125	119.090	102.645	16.445	197.514	170.221	27.293	3,64	3,86	2,21
201908	52.976	48.216	4.760	56.092	51.368	4.724	114.165	98.428	15.737	172.493	148.674	23.819	133.745	115.147	18.598	196.361	169.178	27.183	3,65	3,88	2,22
<b>201909</b>	<b>54.662</b>	<b>49.809</b>	<b>4.853</b>	<b>55.612</b>	<b>50.886</b>	<b>4.726</b>	<b>127.917</b>	<b>110.282</b>	<b>17.635</b>	<b>171.603</b>	<b>147.808</b>	<b>23.795</b>	<b>146.640</b>	<b>126.013</b>	<b>20.627</b>	<b>194.063</b>	<b>167.056</b>	<b>27.007</b>	<b>3,65</b>	<b>3,88</b>	<b>2,23</b>
201910	56.628	51.497	5.131	55.275	50.522	4.754	141.889	122.225	19.664	169.230	145.501	23.729	159.087	136.537	22.550	189.074	162.462	26.612	3,70	3,94	2,27
201911	56.958	51.598	5.360	55.084	50.278	4.806	155.056	133.324	21.732	166.869	143.311	23.558	172.629	148.035	24.594	185.094	158.764	26.330	3,76	3,99	2,31
<b>201912</b>	<b>57.012</b>	<b>51.447</b>	<b>5.565</b>	<b>54.963</b>	<b>50.096</b>	<b>4.868</b>	<b>165.938</b>	<b>142.509</b>	<b>23.429</b>	<b>165.938</b>	<b>142.509</b>	<b>23.429</b>	<b>183.954</b>	<b>157.746</b>	<b>26.208</b>	<b>183.954</b>	<b>157.746</b>	<b>26.208</b>	<b>3,77</b>	<b>4,00</b>	<b>2,35</b>
202001	58.277	52.826	5.451	54.872	49.954	4.917	14.187	12.212	1.975	163.074	140.187	22.887	15.487	12.889	2.598	179.520	153.516	26.004	3,84	4,08	2,41
202002	59.110	53.570	5.540	54.932	49.963	4.969	27.264	23.432	3.832	160.692	138.056	22.636	29.104	24.260	4.844	173.348	147.920	25.428	3,95	4,19	2,48
202003	56.223	51.297	4.926	55.154	50.135	5.019	36.402	31.528	4.874	155.863	134.089	21.774	42.242	35.458	6.784	166.963	142.063	24.900	4,10	4,36	2,58
202004	58.744	53.571	5.173	55.518	50.464	5.054	43.065	37.440	5.625	149.114	128.579	20.535	47.576	39.957	7.619	157.122	133.491	23.631	4,35	4,62	2,75
202005	49.232	44.765	4.467	55.582	50.518	5.064	48.318	41.886	6.432	140.149	120.692	19.457	64.366	54.622	9.744	158.653	135.155	23.498	4,46	4,74	2,83
202006	43.617	39.270	4.347	55.039	49.996	5.043	54.798	47.309	7.489	135.870	116.865	19.005	78.976	67.355	11.621	160.441	136.876	23.565	4,46	4,73	2,84
202007	42.731	38.225	4.506	54.259	49.241	5.018	64.790	55.756	9.034	130.495	111.915	18.580	91.988	78.429	13.559	156.852	133.530	23.322	4,53	4,81	2,87
202008	43.316	38.772	4.544	53.445	48.447	4.998	74.429	64.003	10.426	126.202	108.084	18.118	102.262	86.999	15.263	152.471	129.598	22.873	4,60	4,89	2,93
<b>202009</b>	<b>45.370</b>	<b>40.700</b>	<b>4.670</b>	<b>52.655</b>	<b>47.674</b>	<b>4.981</b>	<b>86.158</b>	<b>74.173</b>	<b>11.985</b>	<b>124.179</b>	<b>106.400</b>	<b>17.779</b>	<b>112.821</b>	<b>95.918</b>	<b>16.903</b>	<b>150.135</b>	<b>127.651</b>	<b>22.484</b>	<b>4,61</b>	<b>4,89</b>	<b>2,97</b>

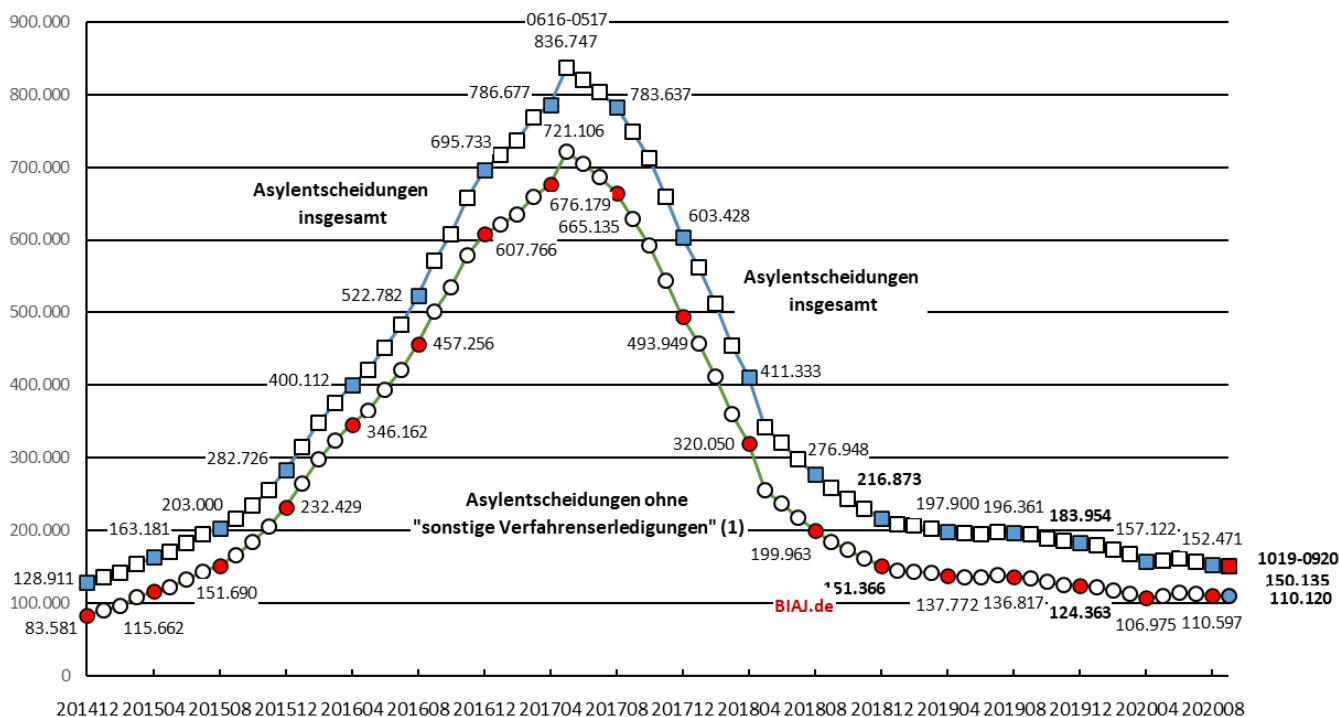
\* näherungsw. eise berechnet mit Hilfe der sogenannten Umschlagsformel: jahresdurchschnittlicher Bestand anhängiger Anträge mal 12 dividiert durch die Hälfte der Summe aus gestellten und entschiedenen Asylanträgen (z.B. Oktober 2019 bis September 2020: 52.655 (Sp. 4) mal 12 Monate dividiert durch die Hälfte der Summe aus 124.179 (Sp. 10) und 150.135 (Spalte 16) gleich 4,61 Monate

\*\* berechnet aus jeweils 12 Monatsdurchschnittsbeständen, die jeweils aus dem Monatsendbestand des Vormonats und dem Monatsendbestand des Berichtsmontats ermittelt werden (Mittelwert).

Quelle: Bundesamt für Migration und Flüchtlinge (BAMF), Asylgeschäftsstatistik, monatlich bis 12/2018, Aktuelle Zahlen zu Asyl ab 01/2019, monatlich; eigene Berechnungen (BIAJ)

**Asylentscheidungen (Erst- und Folgeanträge), darunter ohne "sonstige Verfahrenserledigungen" (1)**  
 gleitende 12-Monatssumme - Dezember 2014 (Januar-Dezember 2014) bis September 2020 (Oktober 2019 - September 2020)

Abb. 1

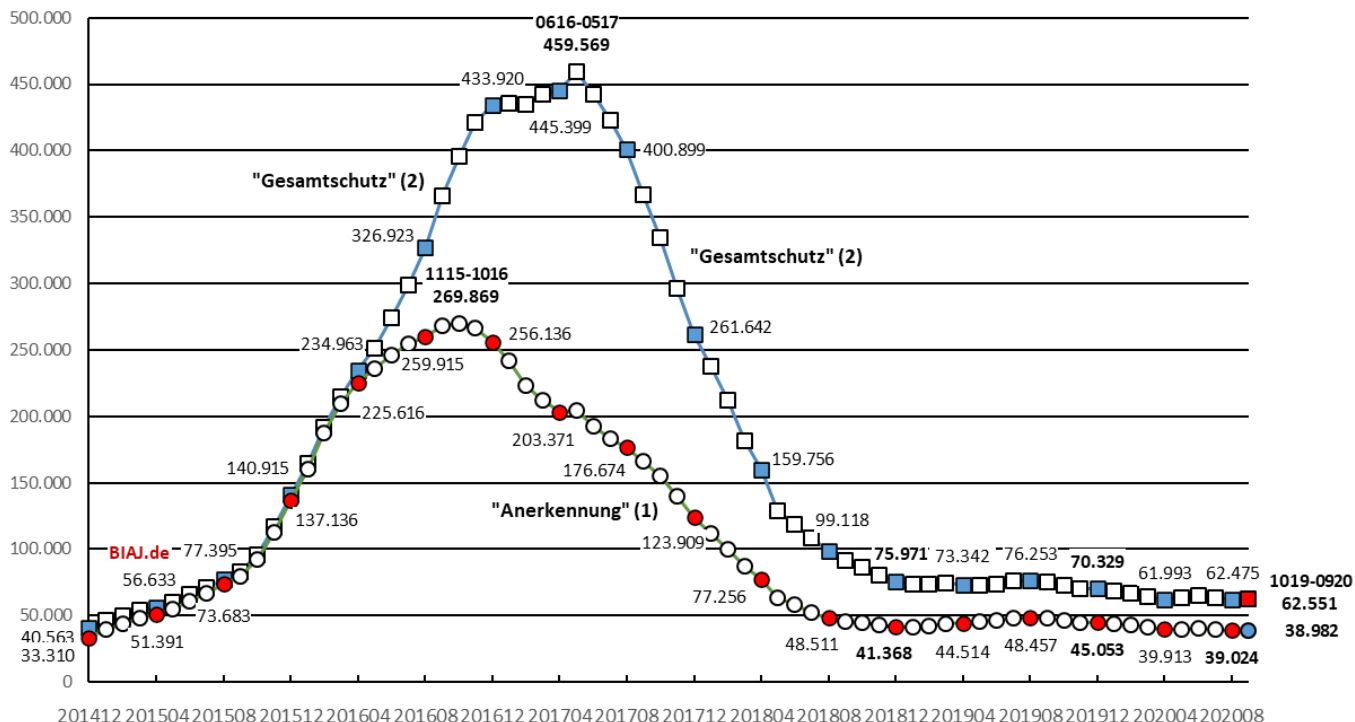


(1) Auf Basis der Asylentscheidungen ohne "sonstige Verfahrenserledigungen" können "bereinigte Gesamtschutzquoten" und "bereinigte Anerkennungsquoten" berechnet werden. Zu den "sonstigen Verfahrenserledigungen" ("formelle Entscheidungen") gehören hauptsächlich Entscheidungen nach dem Dublin-Verfahren, weil ein anderer Mitgliedstaat zuständig ist, Verfahrenseinstellungen wegen Antragsrücknahme seitens der Antragstellenden und Entscheidungen im Folgeantragsverfahren, dass kein weiteres Asylverfahren durchgeführt wird.

Bremer Institut für Arbeitsmarktforschung und Jugendberufshilfe (BIAJ.de)

**"Anerkennung" (1) und "Gesamtschutz" (2)**  
 gleitende 12-Monatssumme - Dezember 2014 (Januar-Dezember 2014) bis September 2020 (Oktober 2019 - September 2020)

Abb. 2

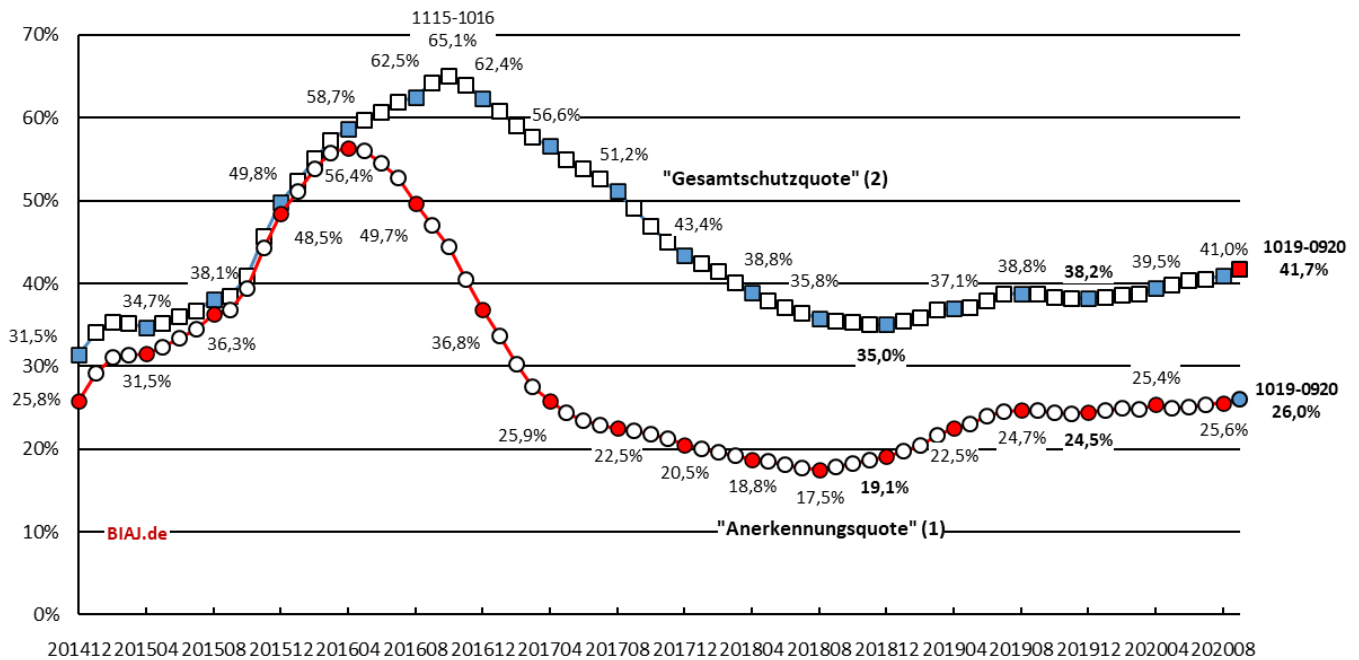


(1) Summe der Fälle, in denen die Rechtsstellung als Flüchtling (gem. Art. 16 a GG und § 3 Abs. 1 AsylG) zugesprochen wurde  
 (2) Summe der Fälle, in denen die Rechtsstellung als Flüchtling (gem. Art. 16 a GG und § 3 Abs. 1 AsylG) zugesprochen wurde, der Fälle, in denen subsidiärer Schutz gem. § 4 Abs. 1 AsylG (ehemals AsylVG) gewährt wurde, und der Fälle, in denen ein Abschiebungsverbot gem. § 60 Abs. 5 oder 7 AufenthG festgestellt wurde

Bremer Institut für Arbeitsmarktforschung und Jugendberufshilfe (BIAJ.de)

**"Anerkennungsquote" (1) und "Gesamtschutzquote" (2)**  
**gleitender 12-Monatsdurchschnitt - Dezember 2014 (Januar-Dezember 2014) bis September 2020 (Oktober 2019 - September 2020)**

Abb. 3



- (1) Anteil der Summe der Fälle, in denen die Rechtsstellung als Flüchtling (gem. Art. 16 a GG und § 3 Abs. 1 AsylG) zugesprochen wurde, an den Asylentscheidungen (Erst- und Folgeanträge) insgesamt (in Prozent) = "Anerkennungsquote" (Berechnungsmethode in der Studie der Universität Konstanz; PVS, 58. Jg., 1/2017)
- (2) Anteil der Summe der Fälle, in denen die Rechtsstellung als Flüchtling (gem. Art. 16 a GG und § 3 Abs. 1 AsylG) zugesprochen wurde, der Fälle, in denen subsidiärer Schutz gem. § 4 Abs. 1 AsylG (ehemals AsylVG) gewährt wurde, und der Fälle, in denen ein Abschiebungsverbot gem. § 60 Abs. 5 oder 7 AufenthG festgestellt wurde, an den Asylentscheidungen (Erst- und Folgeanträge) insgesamt (in Prozent) = "Gesamtschutzquote"
- Bremer Institut für Arbeitsmarktforschung und Jugendberufshilfe (BIAJ.de)

In **Abbildung 3** ist die Entwicklung der "Gesamtschutzquote" (Tabelle 1, Spalte 11) und der "Anerkennungsquote"<sup>2</sup> bezogen auf die 12-Monatssumme der Asylentscheidungen insgesamt (**Abbildung 1** und Tabelle 1, Spalte 2) dargestellt. Die von 56,4 Prozent in den 12 Monaten von Mai 2015 bis April 2016 (12-Monatsmaximum) bis auf extrem geringe 17,5 Prozent gesunkene **Anerkennungsquote** (in den 12 Monaten von September 2017 bis August 2018) betrug im September 2020 (von Oktober 2019 bis September 2020) 26,0 Prozent. Die „**Gesamtschutzquote**“ betrug im September 2020 (von Oktober 2019 bis September 2020) 41,7 Prozent.

Die sogenannte "**bereinigte Gesamtschutzquote**" („positive Asylentscheidungen“ in Tabelle 1, Spalte 10 bezogen auf die Asylentscheidungen ohne die "sonstigen Verfahrenserledigungen" in **Abbildung 1** bzw. in Tabelle 1, Spalte 2 minus Spalte 15) ist in **Abbildung 3** **nicht** dargestellt. Sie kann aus den in den **Abbildungen 1** und **2** bzw. Tabelle 1 (Spalten 2, 15 und 10) genannten Daten leicht berechnet werden. In den 12 Monaten von Oktober 2019 bis September 2020 betrug die „bereinigte Gesamtschutzquote“ 56,8 Prozent (62.551 von 150.135 minus 40.015) – nach 71,4 Prozent in 2016, 53,0 Prozent in 2017, 50,2 Prozent in 2018 und 56,6 Prozent in 2019. Das Maximum der „bereinigten Gesamtschutzquote“ betrug im hier betrachteten Zeitraum 73,9 Prozent in den 12 Monaten von November 2015 bis Oktober 2016. ■

Weitere **BIAJ-Informationen** zum Thema **BAMF (Migration, Flüchtlinge, Asyl)** hier:

[http://biaj.de/component/tortags/tag/bamf\\_migration\\_fluechtlinge\\_asyl.html](http://biaj.de/component/tortags/tag/bamf_migration_fluechtlinge_asyl.html)

u.a. Anteil der Kinder an den Asylbewerber\_innen in den EU-Mitgliedstaaten 2019

<http://www.biaj.de/archiv-materialien/1437-anteil-der-kinder-an-den-asylbewerber-innen-in-den-eu-mitgliedstaaten-2019.html>

<sup>2</sup> In den Tabellen nicht genannt. Die in der **Abbildung** dargestellte „Anerkennungsquote“ ergibt sich aus den in der Tabelle 1, Spalte 4 genannten positiven Entscheidungen (nur die „Rechtsstellung als Flüchtling“) und den in Tabelle 1, Spalte 2 genannten Entscheidungen insgesamt.