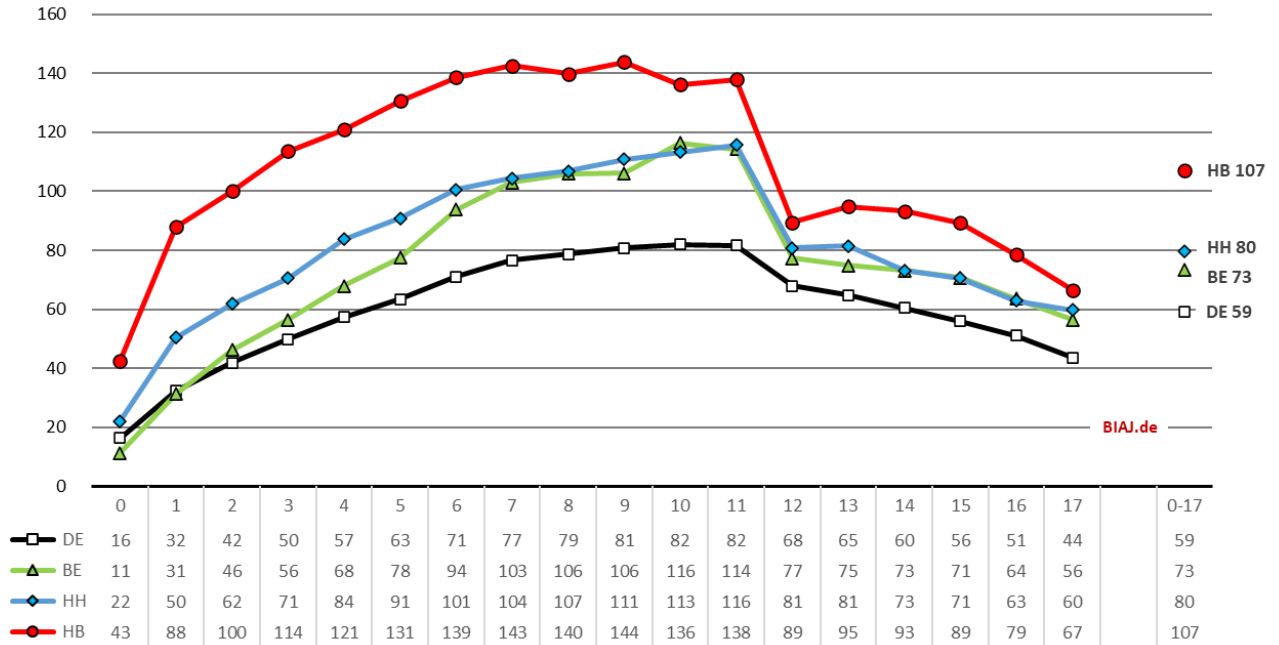


BIAJ-Materialien vom 23. März 2023

Teil 1 der BIAJ-Materialien vom 21.03.2023 (Seite 1 bis 7) siehe hier:

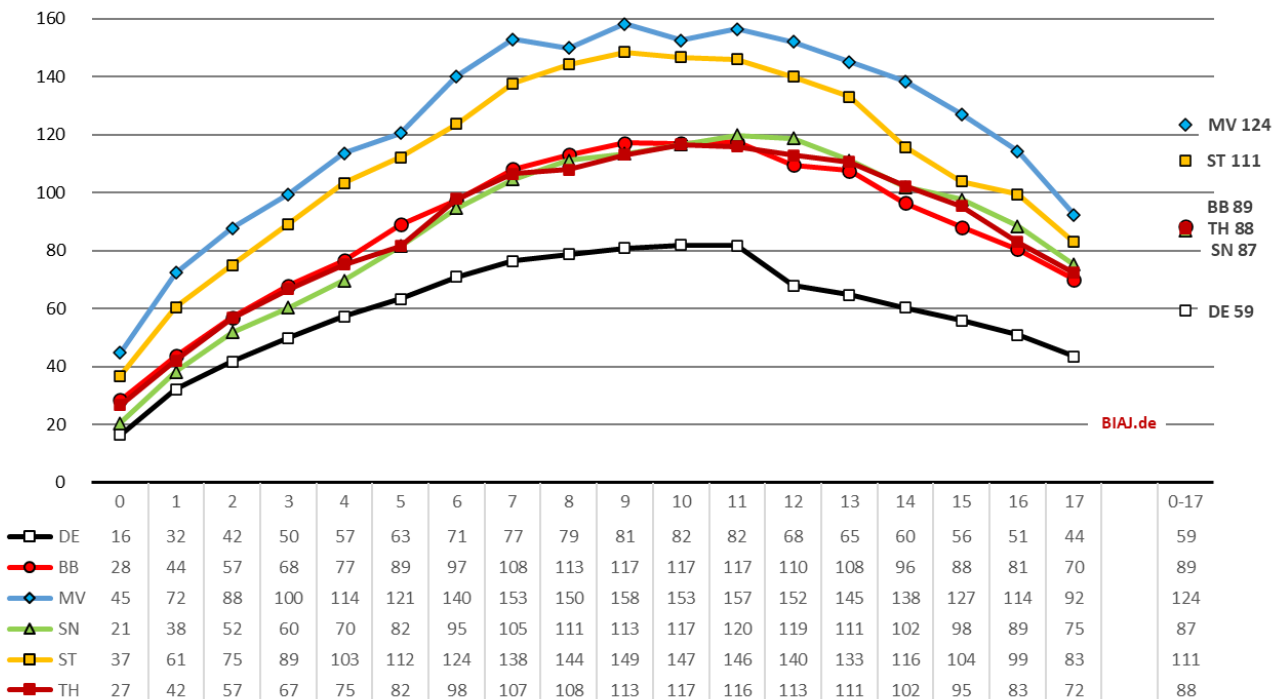
http://biaj.de/images/2021-03-21_uv-g-unterhaltsvorschuss_kinder_laendervergleich-2017-2021-22_biaj-abb-tab_teil-1.pdf

Unterhaltsleistungen (UVG): Leistungsberechtigte (Kinder) pro 1.000 Kinder im Alter von 0 bis 17 Jahre am 31.12.2018 BIAJ-Abb. 1-2018
Bundesrepublik Deutschland (DE) und die Stadtstaaten Berlin (BE), Hamburg (HH) und Bremen (HB)



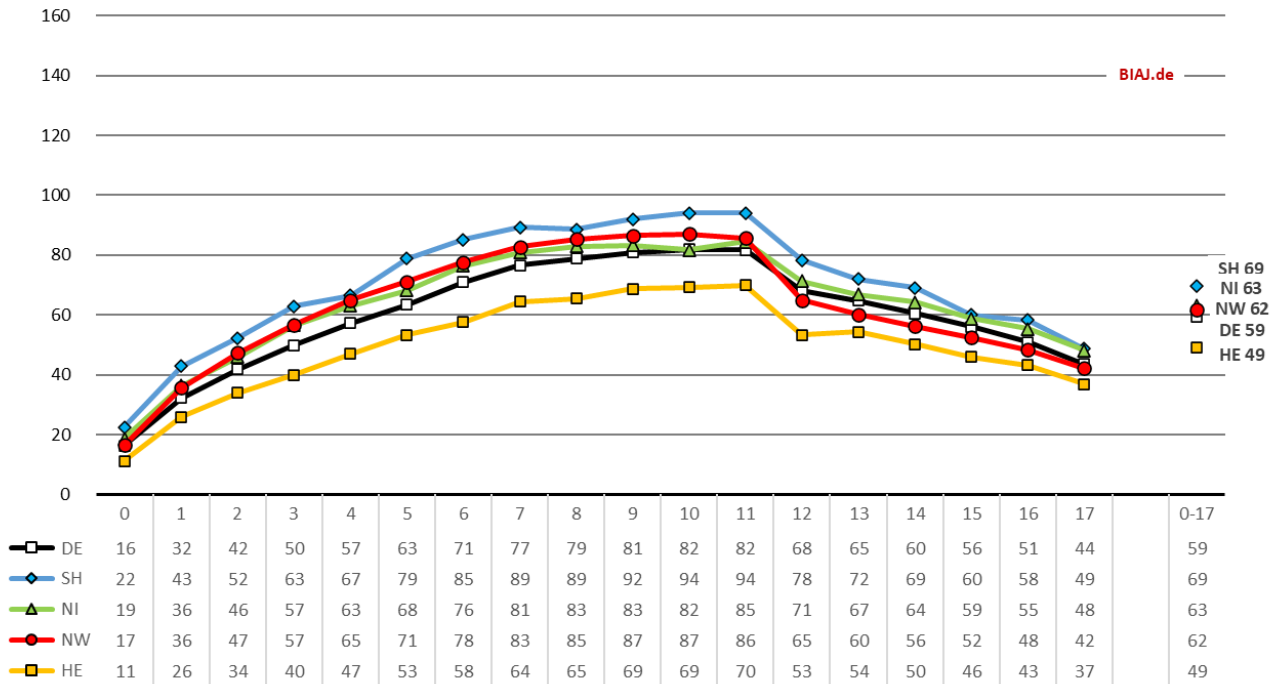
Quelle: Bundesministerium für Familie, Senioren, Frauen und Jugend (BMFSFJ), Unterhaltsvorschussgesetz (UVG) - Leistungsberechtigte - 4. Quartal 2018 (Stichtag: 31.12.2018); Statistisches Bundesamt (Destatis), Fortschreibung des Bevölkerungsstandes, Stand: Ende 2018; eigene Berechnungen
Bremer Institut für Arbeitsmarktforschung und Jugendberufshilfe (BIAJ)

Unterhaltsleistungen (UVG): Leistungsberechtigte (Kinder) pro 1.000 Kinder im Alter von 0 bis 17 Jahre am 31.12.2018 BIAJ-Abb. 2-2018
Bundesrepublik Deutschland (DE), Brandenburg (BB), Mecklenburg-Vorpommern (MV), Sachsen (SN), Sachsen-Anhalt (ST) und Thüringen (TH)



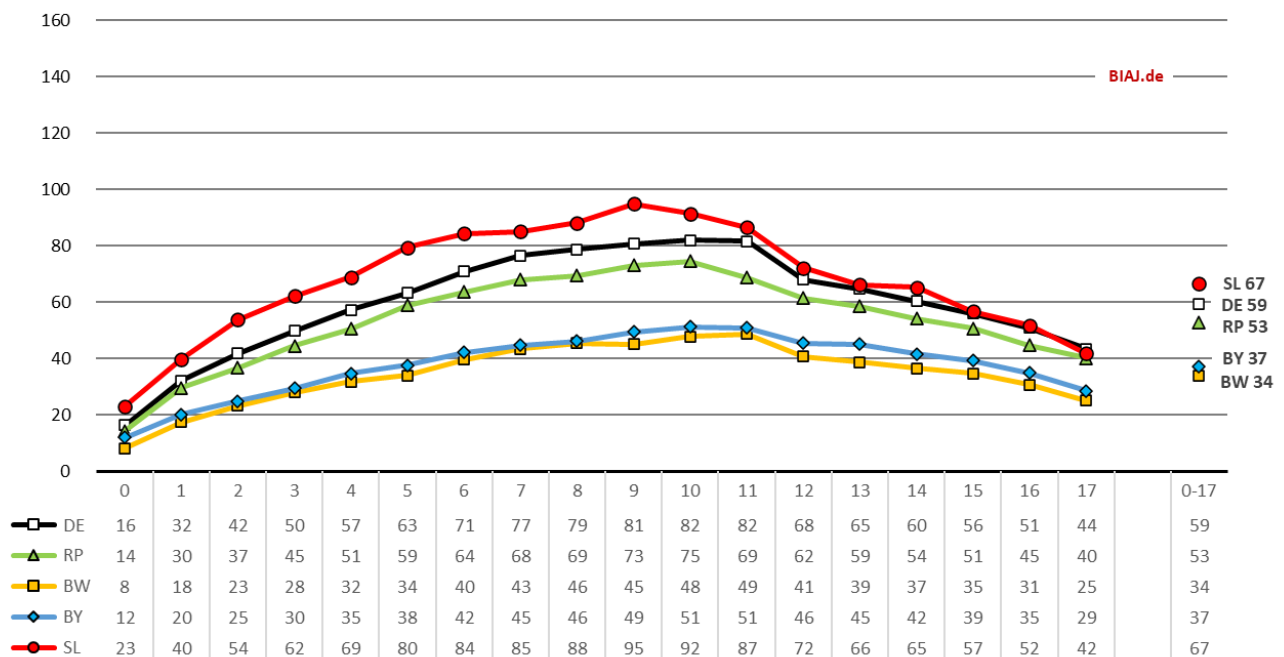
Quelle: Bundesministerium für Familie, Senioren, Frauen und Jugend (BMFSFJ), Unterhaltsvorschussgesetz (UVG) - Leistungsberechtigte - 4. Quartal 2018 (Stichtag: 31.12.2018); Statistisches Bundesamt (Destatis), Fortschreibung des Bevölkerungsstandes, Stand: Ende 2018; eigene Berechnungen
Bremer Institut für Arbeitsmarktforschung und Jugendberufshilfe (BIAJ)

Unterhaltsleistungen (UVG): Leistungsberechtigte (Kinder) pro 1.000 Kinder im Alter von 0 bis 17 Jahre am 31.12.2018 BIAJ-Abb. 3-2018
 Bundesrepublik Deutschland (DE), Schleswig-Holstein (SH), Niedersachsen (NI), Nordrhein-Westfalen (NW) und Hessen (HE)



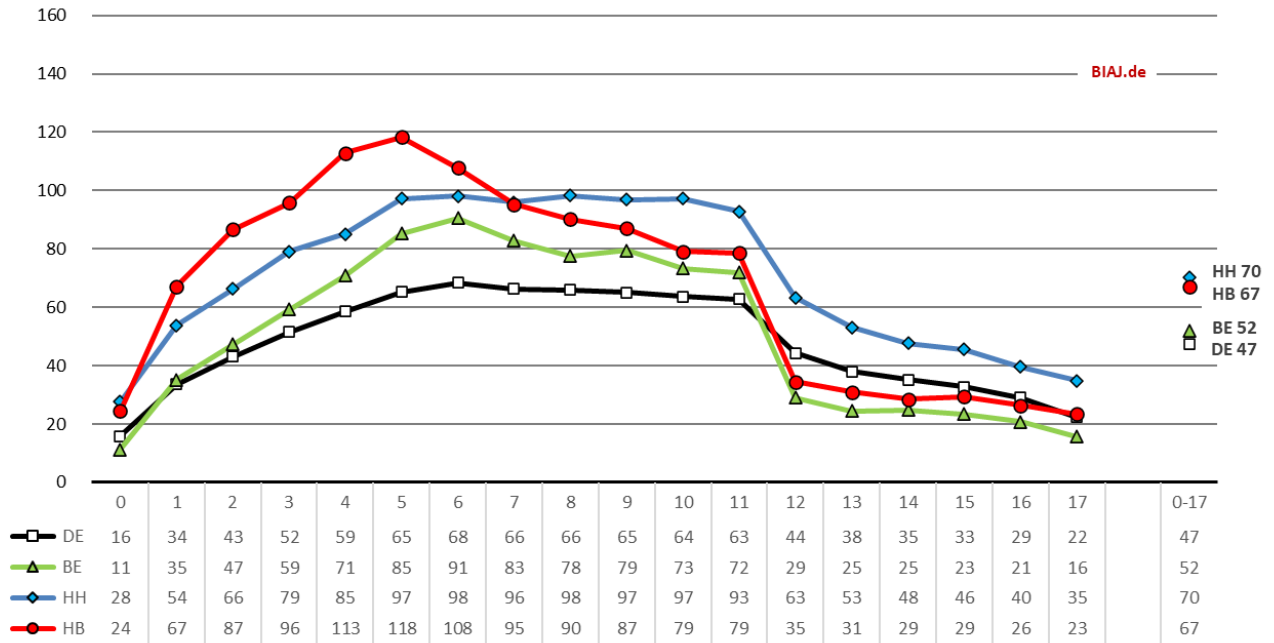
Quelle: Bundesministerium für Familie, Senioren, Frauen und Jugend (BMFSFJ), Unterhaltsvorschussgesetz (UVG) - Leistungsberechtigte - 4. Quartal 2018 (Stichtag: 31.12.2018); Statistisches Bundesamt (Destatis), Fortschreibung des Bevölkerungsstandes, Stand: Ende 2018; eigene Berechnungen
 Bremer Institut für Arbeitsmarktforschung und Jugendberufshilfe (BIAJ)

Unterhaltsleistungen (UVG): Leistungsberechtigte (Kinder) pro 1.000 Kinder im Alter von 0 bis 17 Jahre am 31.12.2018 BIAJ-Abb. 4-2018
 Bundesrepublik Deutschland (DE), Rheinland-Pfalz (RP), Baden-Württemberg (BW), Bayern (BY) und Saarland (SL)



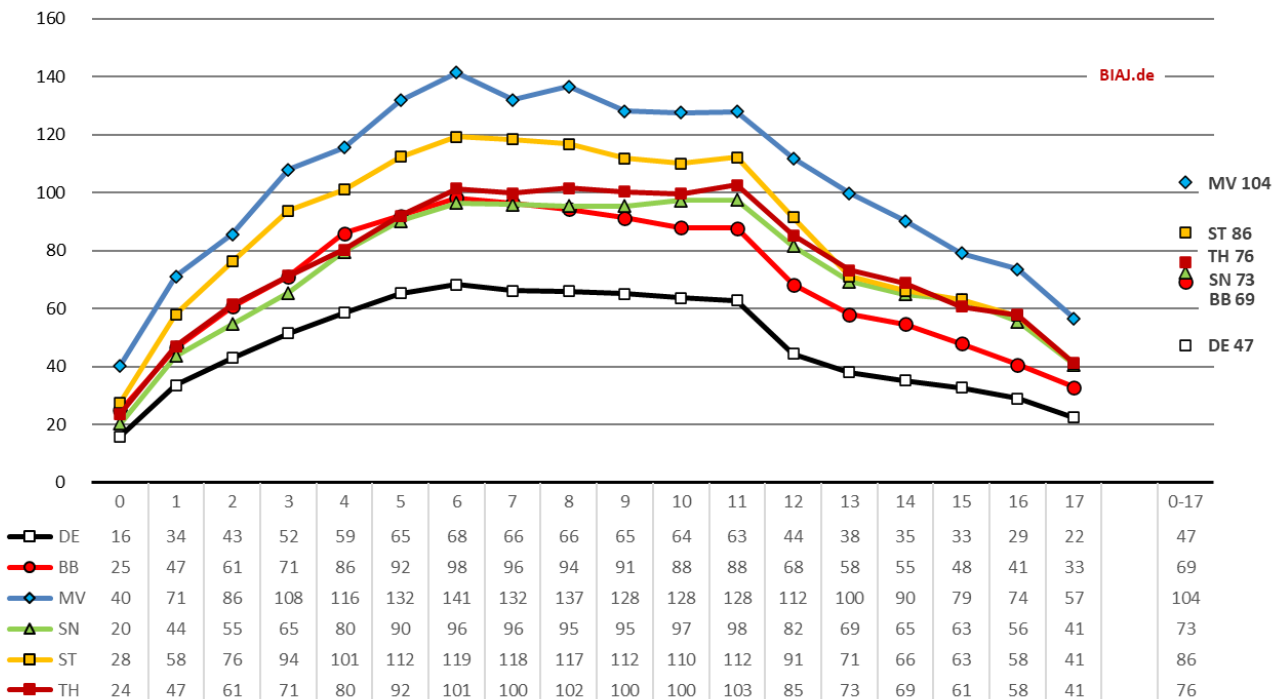
Quelle: Bundesministerium für Familie, Senioren, Frauen und Jugend (BMFSFJ), Unterhaltsvorschussgesetz (UVG) - Leistungsberechtigte - 4. Quartal 2018 (Stichtag: 31.12.2018); Statistisches Bundesamt (Destatis), Fortschreibung des Bevölkerungsstandes, Stand: Ende 2018; eigene Berechnungen
 Bremer Institut für Arbeitsmarktforschung und Jugendberufshilfe (BIAJ)

Unterhaltsleistungen (UVG): Leistungsberechtigte (Kinder) pro 1.000 Kinder im Alter von 0 bis 17 Jahre am 31.12.2017 BIAJ-Abb. 1-2017
Bundesrepublik Deutschland (DE) und die Stadtstaaten Berlin (BE), Hamburg (HH) und Bremen (HB)



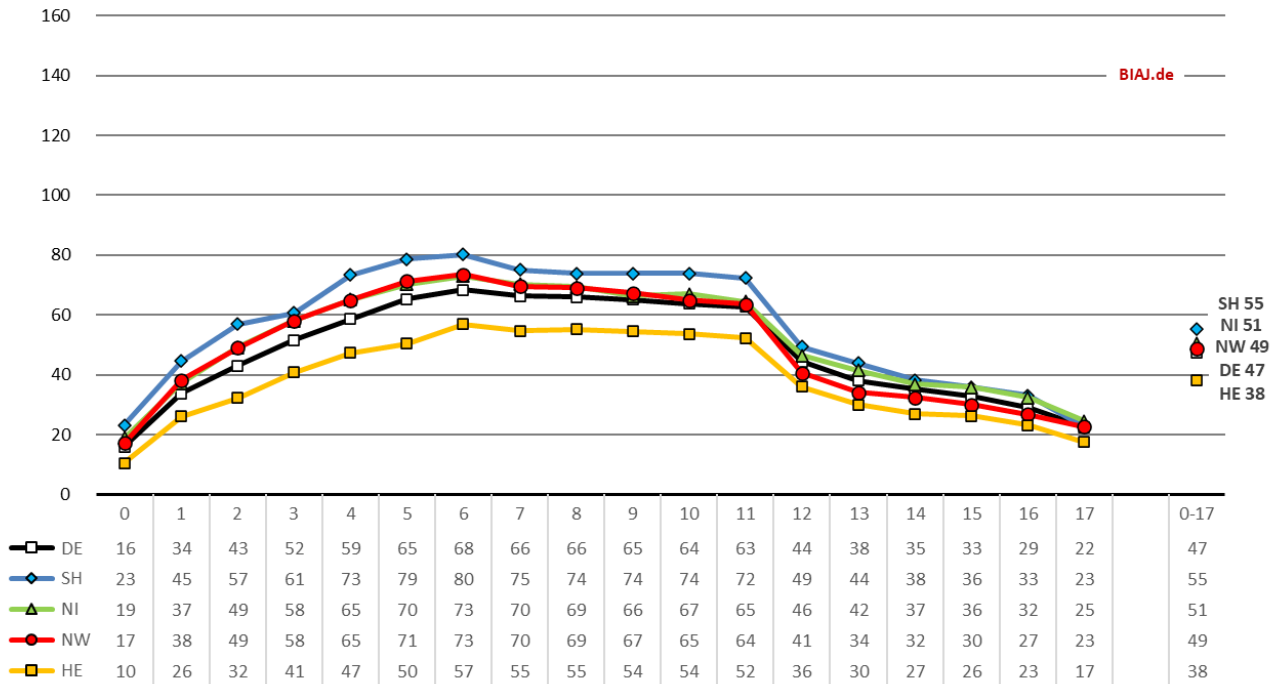
Quelle: Bundesministerium für Familie, Senioren, Frauen und Jugend (BMFSFJ), Unterhaltsvorschussgesetz (UVG) - Leistungsberechtigte - 4. Quartal 2017 (Stichtag: 31.12.2017); Statistisches Bundesamt (Destatis), Fortschreibung des Bevölkerungsstandes, Stand: Ende 2017; eigene Berechnungen
Bremer Institut für Arbeitsmarktforschung und Jugendberufshilfe (BIAJ)

Unterhaltsleistungen (UVG): Leistungsberechtigte (Kinder) pro 1.000 Kinder im Alter von 0 bis 17 Jahre am 31.12.2017 BIAJ-Abb. 2-2017
Bundesrepublik Deutschland (DE), Brandenburg (BB), Mecklenburg-Vorpommern (MV), Sachsen (SN), Sachsen-Anhalt (ST) und Thüringen (TH)



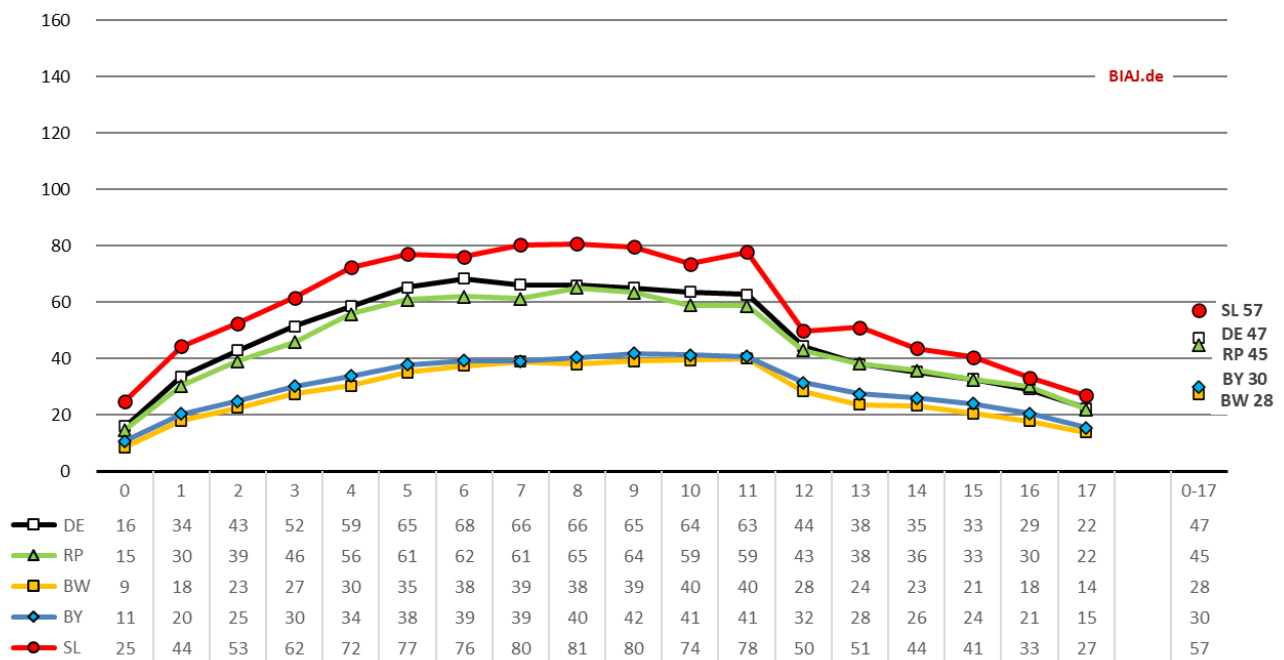
Quelle: Bundesministerium für Familie, Senioren, Frauen und Jugend (BMFSFJ), Unterhaltsvorschussgesetz (UVG) - Leistungsberechtigte - 4. Quartal 2017 (Stichtag: 31.12.2017); Statistisches Bundesamt (Destatis), Fortschreibung des Bevölkerungsstandes, Stand: Ende 2017; eigene Berechnungen
Bremer Institut für Arbeitsmarktforschung und Jugendberufshilfe (BIAJ)

Unterhaltsleistungen (UVG): Leistungsberechtigte (Kinder) pro 1.000 Kinder im Alter von 0 bis 17 Jahre am 31.12.2017 BIAJ-Abb. 3-2017
 Bundesrepublik Deutschland (DE), Schleswig-Holstein (SH), Niedersachsen (NI), Nordrhein-Westfalen (NW) und Hessen (HE)



Quelle: Bundesministerium für Familie, Senioren, Frauen und Jugend (BMFSFJ), Unterhaltsvorschussgesetz (UVG) - Leistungsberechtigte - 4. Quartal 2017 (Stichtag: 31.12.2017); Statistisches Bundesamt (Destatis), Fortschreibung des Bevölkerungsstandes, Stand: Ende 2017; eigene Berechnungen
 Bremer Institut für Arbeitsmarktforschung und Jugendberufshilfe (BIAJ)

Unterhaltsleistungen (UVG): Leistungsberechtigte (Kinder) pro 1.000 Kinder im Alter von 0 bis 17 Jahre am 31.12.2017 BIAJ-Abb. 4-2017
 Bundesrepublik Deutschland (DE), Rheinland-Pfalz (RP), Baden-Württemberg (BW), Bayern (BY) und Saarland (SL)



Quelle: Bundesministerium für Familie, Senioren, Frauen und Jugend (BMFSFJ), Unterhaltsvorschussgesetz (UVG) - Leistungsberechtigte - 4. Quartal 2017 (Stichtag: 31.12.2017); Statistisches Bundesamt (Destatis), Fortschreibung des Bevölkerungsstandes, Stand: Ende 2017; eigene Berechnungen
 Bremer Institut für Arbeitsmarktforschung und Jugendberufshilfe (BIAJ)

BIAJ-Materialien vom 23. März 2023

Anhang (Seite 12 bis 17)

Zahl der Fälle, in denen Unterhaltsleistungen gezahlt wurden, nach Alter der Leistungsberechtigten - Insgesamt (DE)

BIAJ-Tabelle 1

	30.06.17	30.09.17	31.12.17	31.03.18	30.06.18	30.09.18	31.12.18	31.03.19	30.06.19	30.09.19	31.12.19	31.03.20	30.06.20	30.09.20	31.12.20	31.03.21	30.06.21	30.09.21	31.12.21	31.03.22	30.06.22	30.09.22	31.12.22
	DE	DE	DE	DE	DE	DE	DE	DE	DE	DE	DE	DE	DE	DE	DE	DE	DE	DE	DE	DE	DE	DE	DE
Insgesamt	414.004	518.760	641.320	713.514	761.732	782.897	805.799	819.545	825.124	821.788	822.778	834.083	844.063	838.529	839.489	845.165	845.658	837.787	833.222	832.878	831.620	824.610	
Alter																							
0	15.721	13.708	12.518	11.902	12.253	12.429	12.828	12.558	12.214	11.666	11.624	11.616	11.057	10.208	10.204	10.056	9.950	9.416	9.207	9.110	8.919	8.271	
1	27.806	27.154	26.826	26.048	26.317	25.766	25.673	25.513	25.104	24.777	24.088	23.631	23.184	22.539	22.299	22.040	21.439	20.710	20.265	19.847	19.465	19.020	
2	34.310	33.545	33.157	33.194	33.329	33.324	33.576	32.906	32.653	32.075	31.303	31.466	31.052	30.674	29.811	29.094	28.294	27.468	27.116	26.621	26.048	25.176	
3	39.509	39.040	39.193	38.931	38.977	38.786	38.785	38.592	38.291	38.097	37.939	37.544	37.714	37.023	36.420	36.288	35.618	34.907	33.544	32.444	31.763	31.144	
4	43.829	43.496	43.053	43.132	43.672	43.293	43.913	43.524	42.968	42.250	41.607	41.781	42.092	41.871	41.846	41.625	41.431	40.525	39.604	39.242	38.523	37.876	
5	46.998	47.044	47.753	47.589	47.532	47.410	46.888	46.934	46.880	46.134	46.129	46.008	45.737	45.262	45.041	44.916	45.114	44.836	44.620	43.990	43.904	43.256	
6	41.491	45.526	48.890	50.626	51.815	51.762	52.322	51.822	51.222	50.951	49.767	49.897	50.311	49.749	49.808	49.704	49.058	48.579	48.141	48.008	47.972	48.003	
7	37.881	42.327	48.553	51.999	54.052	55.143	55.146	55.168	55.231	54.619	54.596	54.193	54.251	54.012	53.163	53.197	53.219	52.670	52.627	52.106	51.529	51.499	
8	35.069	40.681	47.607	52.476	55.332	56.396	58.148	58.122	57.900	57.515	56.598	56.872	57.324	56.909	57.141	56.831	56.372	56.141	55.133	55.076	55.004	54.970	
9	33.165	39.700	48.251	53.306	56.342	57.899	58.740	59.627	59.823	59.520	59.766	59.950	60.102	59.674	58.795	58.984	58.973	58.446	58.585	57.932	57.381	57.667	
10	30.274	37.586	46.902	52.860	57.135	59.600	61.192	61.737	61.409	61.143	60.709	61.605	62.186	61.791	62.218	62.226	61.644	61.347	59.957	59.992	59.985	59.760	
11	27.951	35.102	45.328	52.007	56.185	58.737	60.590	61.744	62.993	63.378	63.486	63.770	63.826	63.457	63.156	63.757	63.728	63.333	63.425	63.101	62.529	62.402	
12	-	17.128	32.417	40.383	45.137	47.532	49.413	51.553	51.150	51.638	52.187	53.573	55.226	55.639	55.948	56.957	57.369	57.603	57.652	58.015	57.937	57.460	
13	-	13.852	28.395	36.657	42.129	44.904	47.665	49.834	50.865	51.686	52.204	53.423	54.381	54.770	55.175	56.441	57.443	58.096	58.689	59.237	59.320	59.470	
14	-	12.840	26.364	34.614	39.947	42.504	45.405	47.104	48.543	49.263	50.257	52.007	53.207	53.696	54.478	54.868	55.038	55.455	55.687	56.563	57.503	57.750	
15	-	12.013	24.849	32.235	36.760	39.520	42.129	44.314	45.832	46.170	47.509	49.151	50.912	50.863	51.760	52.730	53.102	52.923	53.159	53.441	53.564	53.770	
16	-	10.386	22.760	30.076	34.725	36.399	39.078	41.212	43.005	42.490	43.700	46.031	48.010	47.618	48.868	50.184	51.025	49.475	49.725	50.889	51.774	50.693	
17	-	7.632	18.505	25.480	30.093	31.491	34.308	37.281	39.041	38.416	39.309	41.565	43.491	42.774	43.358	45.267	46.841	45.857	46.086	47.264	48.500	46.423	
Alters-	Anteil der Altersgruppen an den Leistungsberechtigten insgesamt																						
gruppe																							
0 bis 5	50,3%	39,3%	31,6%	28,1%	26,5%	25,7%	25,0%	24,4%	24,0%	23,7%	23,4%	23,0%	22,6%	22,4%	22,1%	21,8%	21,5%	21,2%	20,9%	20,6%	20,3%	20,0%	
6 bis 11	49,7%	46,4%	44,5%	43,9%	43,4%	43,4%	43,0%	42,5%	42,2%	42,2%	41,9%	41,5%	41,2%	41,2%	41,0%	40,8%	40,6%	40,6%	40,5%	40,4%	40,2%	40,5%	
12 bis 17	-	14,2%	23,9%	28,0%	30,0%	31,0%	32,0%	33,1%	33,7%	34,0%	34,7%	35,5%	36,2%	36,4%	36,9%	37,4%	37,9%	38,1%	38,5%	39,1%	39,5%	39,5%	

BMFSFJ, Unterhaltsvorschussgesetz (UVG) Geschäftsstatistik - Leistungsberechtigte - quartalsweise; eigene Berechnungen (BIAJ)

Bremer Institut für Arbeitsmarktforschung und Jugendberufshilfe (BIAJ.de)

BIAJ-Materialien vom 23. März 2023

Zahl der Fälle, in denen Unterhaltsleistungen gezahlt wurden, nach Alter der Leistungsberechtigten - Land Bremen

BIAJ-Tabelle 2

	30.06.17	30.09.17	31.12.17	31.03.18	30.06.18	30.09.18	31.12.18	31.03.19	30.06.19	30.09.19	31.12.19	31.03.20	30.06.20	30.09.20	31.12.20	31.03.21	30.06.21	30.09.21	31.12.21	31.03.22	30.06.22	30.09.22	31.12.22	
	HB (L)	HB (L)	HB (L)	HB (L)	HB (L)	HB (L)	HB (L)	HB (L)	HB (L)	HB (L)	HB (L)	HB (L)	HB (L)	HB (L)	HB (L)	HB (L)	HB (L)	HB (L)	HB (L)	HB (L)	HB (L)	HB (L)	HB (L)	
Insgesamt	5.901	5.939	7.334	8.691	11.244	11.559	11.796	11.862	12.013	12.111	12.017	12.151	12.259	12.269	12.341	12.446	12.609	12.637	12.544	11.854	12.233	12.242		
Alter																								
0	251	159	168	183	322	314	296	254	244	262	260	259	225	186	171	202	205	194	147	153	170	171		
1	507	464	460	467	596	599	601	588	592	570	556	529	533	569	570	542	533	489	458	397	414	384		
2	610	571	577	593	674	683	680	687	694	677	660	693	675	635	656	635	635	693	687	607	591	542		
3	651	611	613	634	765	755	751	750	726	735	732	734	755	761	746	754	724	701	704	648	682	730		
4	688	698	676	678	768	750	772	791	810	813	796	777	762	752	761	787	851	830	802	740	736	704		
5	679	668	694	697	747	796	782	779	794	787	801	836	833	830	814	775	797	825	843	795	843	825		
6	550	601	595	670	780	762	810	793	778	817	797	802	822	802	824	853	860	866	854	790	805	827		
7	513	500	554	636	788	814	787	794	802	791	810	796	805	832	833	840	869	848	878	853	872	879		
8	394	434	528	669	820	822	816	805	807	816	787	806	811	820	842	836	834	873	871	819	842	844		
9	377	397	509	607	784	815	846	855	862	843	806	790	805	834	810	829	842	831	856	810	841	863		
10	359	367	476	586	769	784	799	806	815	841	859	878	875	849	843	822	825	859	845	814	843	827		
11	322	305	459	585	779	802	838	839	846	842	824	825	833	848	869	904	906	889	874	796	802	853		
12	-	55	198	341	466	518	527	541	555	538	540	563	564	584	576	600	626	640	615	640	689	648		
13	-	29	178	300	510	535	550	570	586	624	622	629	645	616	631	640	647	684	684	677	690	724		
14	-	21	166	292	498	516	541	549	576	602	596	619	633	652	654	649	660	649	692	653	674	695		
15	-	20	168	266	420	471	524	536	564	555	545	559	590	603	609	628	623	626	619	603	616	604		
16	-	21	163	261	395	443	455	489	517	524	552	562	582	560	563	577	603	585	580	547	573	582		
17	-	18	152	226	363	380	421	436	445	474	474	494	511	536	569	573	569	555	535	512	550	540		
Alters-	Anteil der Altersgruppen an den Leistungsberechtigten im Land Bremen insgesamt																							
gruppe																								
0 bis 5	57,4%	53,4%	43,5%	37,4%	34,4%	33,7%	32,9%	32,4%	32,1%	31,7%	31,7%	31,5%	30,9%	30,4%	30,1%	29,7%	29,7%	29,5%	29,0%	28,2%	28,1%	27,4%		
6 bis 11	42,6%	43,8%	42,6%	43,2%	42,0%	41,5%	41,5%	41,2%	40,9%	40,9%	40,6%	40,3%	40,4%	40,6%	40,7%	40,8%	40,7%	40,9%	41,3%	41,2%	40,9%	41,6%		
12 bis 17	-	2,8%	14,0%	19,4%	23,6%	24,8%	25,6%	26,3%	27,0%	27,4%	27,7%	28,2%	28,8%	28,9%	29,2%	29,5%	29,6%	29,6%	29,7%	30,6%	31,0%	31,0%		

BMFSFJ, Unterhaltsvorschussgesetz (UVG) Geschäftsstatistik - Leistungsberechtigte - quartalsweise; eigene Berechnungen (BIAJ)

Bremer Institut für Arbeitsmarktforschung und Jugendberufshilfe (BIAJ.de)

BIAJ-Materialien vom 23. März 2023

Zahl der Fälle, in denen Unterhaltsleistungen gezahlt wurden, nach Alter der Leistungsberechtigten - Hamburg

BIAJ-Tabelle 3

	30.06.17	30.09.17	31.12.17	31.03.18	30.06.18	30.09.18	31.12.18	31.03.19	30.06.19	30.09.19	31.12.19	31.03.20	30.06.20	30.09.20	31.12.20	31.03.21	30.06.21	30.09.21	31.12.21	31.03.22	30.06.22	30.09.22	31.12.22
	HH	HH	HH	HH	HH	HH	HH	HH	HH	HH	HH	HH	HH	HH	HH	HH	HH	HH	HH	HH	HH	HH	HH
Insgesamt	12.721	13.776	21.269	21.328	22.808	23.250	24.416	24.161	24.664	24.809	25.701	25.252	25.343	25.203	25.702	25.494	25.671	25.550	25.740	25.346	25.408	25.136	
Alter																							
0	525	402	573	440	411	400	456	400	430	449	520	430	393	359	435	374	365	338	370	327	325	286	
1	1.046	1.030	1.119	1.016	998	964	1.032	993	960	955	970	916	906	894	922	900	900	854	874	818	777	763	
2	1.223	1.144	1.285	1.214	1.241	1.248	1.263	1.178	1.171	1.161	1.267	1.233	1.175	1.116	1.099	1.059	1.062	1.088	1.111	1.091	1.058	1.007	
3	1.339	1.328	1.481	1.430	1.356	1.313	1.342	1.323	1.382	1.417	1.406	1.316	1.305	1.308	1.389	1.378	1.316	1.240	1.199	1.172	1.181	1.170	
4	1.383	1.361	1.508	1.451	1.501	1.515	1.549	1.521	1.467	1.403	1.438	1.444	1.477	1.494	1.470	1.422	1.447	1.430	1.462	1.420	1.388	1.334	
5	1.533	1.487	1.670	1.553	1.554	1.582	1.595	1.553	1.604	1.593	1.629	1.604	1.535	1.488	1.511	1.519	1.599	1.643	1.585	1.518	1.539	1.508	
6	1.163	1.225	1.578	1.631	1.698	1.678	1.712	1.646	1.639	1.682	1.688	1.633	1.647	1.676	1.703	1.693	1.636	1.600	1.618	1.610	1.664	1.702	
7	1.085	1.146	1.562	1.532	1.583	1.603	1.671	1.712	1.736	1.722	1.825	1.737	1.750	1.757	1.754	1.720	1.754	1.775	1.780	1.779	1.699	1.643	
8	992	1.068	1.569	1.603	1.646	1.631	1.737	1.712	1.711	1.732	1.720	1.782	1.817	1.791	1.838	1.770	1.806	1.812	1.788	1.747	1.796	1.813	
9	925	998	1.575	1.568	1.656	1.716	1.773	1.766	1.786	1.777	1.880	1.807	1.774	1.767	1.765	1.830	1.860	1.833	1.900	1.818	1.826	1.827	
10	793	909	1.544	1.557	1.759	1.743	1.846	1.824	1.844	1.845	1.855	1.873	1.881	1.859	1.928	1.876	1.854	1.835	1.795	1.842	1.883	1.847	
11	714	819	1.445	1.500	1.640	1.728	1.840	1.826	1.898	1.905	1.990	1.943	1.915	1.925	1.914	1.937	1.937	1.940	1.977	1.900	1.852	1.850	
12	-	272	981	1.051	1.208	1.264	1.261	1.263	1.278	1.330	1.428	1.400	1.431	1.395	1.463	1.447	1.487	1.508	1.505	1.516	1.528	1.520	
13	-	153	814	905	1.060	1.142	1.266	1.265	1.304	1.315	1.288	1.301	1.336	1.373	1.403	1.417	1.435	1.440	1.499	1.468	1.488	1.472	
14	-	124	716	813	983	1.025	1.125	1.130	1.197	1.258	1.353	1.318	1.345	1.348	1.312	1.297	1.308	1.360	1.397	1.419	1.437	1.425	
15	-	123	678	757	884	977	1.069	1.111	1.142	1.144	1.232	1.247	1.288	1.311	1.374	1.350	1.341	1.340	1.293	1.275	1.300	1.344	
16	-	101	607	676	873	891	949	993	1.068	1.078	1.142	1.164	1.211	1.188	1.230	1.270	1.312	1.314	1.349	1.340	1.337	1.322	
17	-	86	564	631	757	830	930	945	1.047	1.043	1.070	1.104	1.157	1.154	1.192	1.235	1.252	1.200	1.238	1.286	1.330	1.303	
Alters- gruppe	Anteil der Altersgruppen an den Leistungsberechtigten in Hamburg insgesamt																						
0 bis 5	55,4%	49,0%	35,9%	33,3%	31,0%	30,2%	29,6%	28,8%	28,4%	28,1%	28,1%	27,5%	26,8%	26,4%	26,6%	26,1%	26,1%	25,8%	25,6%	25,0%	24,7%	24,1%	
6 bis 11	44,6%	44,8%	43,6%	44,0%	43,8%	43,4%	43,3%	43,4%	43,0%	43,0%	42,6%	42,7%	42,6%	42,8%	42,4%	42,5%	42,3%	42,3%	42,2%	42,2%	42,2%	42,5%	
12 bis 17	-	6,2%	20,5%	22,7%	25,3%	26,4%	27,0%	27,8%	28,5%	28,9%	29,2%	29,8%	30,7%	30,8%	31,0%	31,4%	31,7%	31,9%	32,2%	32,8%	33,1%	33,4%	

BMFSFJ, Unterhaltsvorschussgesetz (UVG) Geschäftsstatistik - Leistungsberechtigte - quartalsweise; eigene Berechnungen (BIAJ)

Bremer Institut für Arbeitsmarktforschung und Jugendberufshilfe (BIAJ.de)

BIAJ-Materialien vom 23. März 2023

Zahl der Fälle, in denen Unterhaltsleistungen gezahlt wurden, nach Alter der Leistungsberechtigten - Berlin

BIAJ-Tabelle 4

	30.06.17	30.09.17	31.12.17	31.03.18	30.06.18	30.09.18	31.12.18	31.03.19	30.06.19	30.09.19	31.12.19	31.03.20	30.06.20	30.09.20	31.12.20	31.03.21	30.06.21	30.09.21	31.12.21	31.03.22	30.06.22	30.09.22	31.12.22
	BE	BE	BE	BE	BE	BE	BE	BE	BE	BE	BE	BE	BE	BE	BE	BE	BE	BE	BE	BE	BE	BE	BE
Insgesamt	24.448	25.454	30.527	36.184	39.317	41.587	43.712	44.498	44.058	45.280	46.346	47.309	48.139	48.840	49.369	49.047	49.374	49.046	49.152	48.835	48.812	48.717	
Alter																							
0	735	585	449	397	391	428	444	454	464	443	496	443	473	426	514	463	513	448	503	455	475	476	
1	1.548	1.475	1.411	1.341	1.304	1.247	1.233	1.200	1.192	1.279	1.267	1.220	1.264	1.236	1.245	1.192	1.166	1.121	1.129	1.120	1.114	1.084	
2	1.904	1.805	1.795	1.826	1.781	1.786	1.836	1.799	1.717	1.707	1.714	1.711	1.796	1.822	1.769	1.679	1.634	1.575	1.543	1.538	1.514	1.459	
3	2.350	2.261	2.214	2.091	2.076	2.062	2.122	2.162	2.099	2.126	2.142	2.135	2.122	2.127	2.139	2.102	2.172	2.126	2.030	1.874	1.862	1.837	
4	2.700	2.662	2.496	2.485	2.511	2.468	2.506	2.398	2.368	2.375	2.406	2.434	2.389	2.494	2.526	2.463	2.419	2.374	2.385	2.398	2.365	2.297	
5	3.039	2.956	2.985	2.875	2.810	2.808	2.705	2.753	2.693	2.695	2.705	2.671	2.670	2.682	2.702	2.726	2.703	2.715	2.705	2.680	2.677	2.646	
6	2.518	2.763	2.971	3.129	3.165	3.114	3.237	3.099	2.946	3.001	2.914	3.017	3.098	3.057	3.034	2.893	2.917	2.864	2.874	2.895	2.862	2.912	
7	2.354	2.429	2.737	2.981	3.103	3.261	3.357	3.383	3.321	3.332	3.408	3.353	3.321	3.344	3.264	3.313	3.325	3.255	3.243	3.126	3.166	3.128	
8	2.117	2.229	2.511	2.903	3.189	3.351	3.490	3.484	3.386	3.481	3.546	3.666	3.623	3.673	3.711	3.541	3.468	3.471	3.404	3.462	3.456	3.417	
9	1.935	2.091	2.570	2.987	3.139	3.315	3.441	3.477	3.564	3.625	3.697	3.731	3.732	3.782	3.785	3.827	3.787	3.738	3.791	3.636	3.566	3.603	
10	1.764	1.864	2.296	2.868	3.194	3.555	3.756	3.774	3.573	3.640	3.660	3.792	3.924	3.940	3.965	3.946	3.889	3.887	3.863	3.944	3.879	3.866	
11	1.484	1.668	2.148	2.746	3.137	3.354	3.574	3.677	3.695	3.939	4.042	4.060	4.012	4.007	4.010	3.961	4.095	4.024	3.999	3.978	3.914	3.979	
12	-	170	841	1.533	1.892	2.179	2.310	2.421	2.470	2.517	2.599	2.479	2.765	2.993	3.145	3.160	3.192	3.186	3.216	3.184	3.257	3.188	
13	-	131	713	1.369	1.725	1.974	2.179	2.377	2.427	2.657	2.741	2.834	2.940	2.924	3.029	3.127	3.172	3.307	3.376	3.391	3.378	3.370	
14	-	122	694	1.315	1.710	1.920	2.137	2.227	2.248	2.332	2.458	2.699	2.785	2.944	2.980	2.931	3.016	2.987	3.039	3.134	3.199	3.327	
15	-	104	653	1.235	1.470	1.773	1.980	2.101	2.180	2.258	2.382	2.518	2.594	2.575	2.646	2.732	2.817	2.926	2.961	2.887	2.909	2.884	
16	-	86	583	1.125	1.450	1.609	1.797	1.951	1.940	2.049	2.197	2.417	2.466	2.549	2.614	2.616	2.632	2.546	2.603	2.674	2.724	2.818	
17	-	53	460	978	1.270	1.383	1.608	1.761	1.775	1.824	1.972	2.129	2.165	2.265	2.291	2.375	2.457	2.496	2.488	2.459	2.495	2.426	
Alters- gruppe	Anteil der Altersgruppen an den Leistungsberechtigten in Berlin insgesamt																						
0 bis 5	50,2%	46,1%	37,2%	30,4%	27,7%	26,0%	24,8%	24,2%	23,9%	23,5%	23,2%	22,4%	22,3%	22,1%	22,1%	21,7%	21,5%	21,1%	20,9%	20,6%	20,5%	20,1%	
6 bis 11	49,8%	51,2%	49,9%	48,7%	48,1%	48,0%	47,7%	47,0%	46,5%	46,4%	45,9%	45,7%	45,1%	44,6%	44,1%	43,8%	43,5%	43,3%	43,1%	43,1%	42,7%	42,9%	
12 bis 17	-	2,6%	12,9%	20,9%	24,2%	26,1%	27,5%	28,9%	29,6%	30,1%	31,0%	31,9%	32,6%	33,3%	33,8%	34,5%	35,0%	35,6%	36,0%	36,3%	36,8%	37,0%	

BMFSFJ, Unterhaltsvorschussgesetz (UVG) Geschäftsstatistik - Leistungsberechtigte - quartalsweise; eigene Berechnungen (BIAJ)

Bremer Institut für Arbeitsmarktforschung und Jugendberufshilfe (BIAJ.de)

BIAJ-Materialien vom 23. März 2023

Bremens Anteil (Land) an den Fällen, in denen Unterhaltsleistungen gezahlt wurden, nach Alter der Leistungsberechtigten

BIAJ-Tabelle 5

Anteil an Bund ...	30.06.17	30.09.17	31.12.17	31.03.18	30.06.18	30.09.18	31.12.18	31.03.19	30.06.19	30.09.19	31.12.19	31.03.20	30.06.20	30.09.20	31.12.20	31.03.21	30.06.21	30.09.21	31.12.21	31.03.22	30.06.22	30.09.22	31.12.22
	HB (L)	HB (L)	HB (L)	HB (L)	HB (L)	HB (L)	HB (L)	HB (L)	HB (L)	HB (L)	HB (L)	HB (L)	HB (L)	HB (L)	HB (L)	HB (L)	HB (L)	HB (L)	HB (L)	HB (L)	HB (L)	HB (L)	HB (L)
Insgesamt	1,425%	1,145%	1,144%	1,218%	1,476%	1,476%	1,464%	1,447%	1,456%	1,474%	1,461%	1,457%	1,452%	1,463%	1,470%	1,473%	1,491%	1,508%	1,505%	1,423%	1,471%	1,485%	
Alter																							
0	1,597%	1,160%	1,342%	1,538%	2,628%	2,526%	2,307%	2,023%	1,998%	2,246%	2,237%	2,230%	2,035%	1,822%	1,676%	2,009%	2,060%	2,060%	1,597%	1,679%	1,906%	2,067%	
1	1,823%	1,709%	1,715%	1,793%	2,265%	2,325%	2,341%	2,305%	2,358%	2,301%	2,308%	2,239%	2,299%	2,525%	2,556%	2,459%	2,486%	2,361%	2,260%	2,000%	2,127%	2,019%	
2	1,778%	1,702%	1,740%	1,786%	2,022%	2,050%	2,025%	2,088%	2,125%	2,111%	2,108%	2,202%	2,174%	2,070%	2,201%	2,183%	2,244%	2,523%	2,534%	2,280%	2,269%	2,153%	
3	1,648%	1,565%	1,564%	1,629%	1,963%	1,947%	1,936%	1,943%	1,896%	1,929%	1,929%	1,955%	2,002%	2,055%	2,048%	2,078%	2,033%	2,008%	2,099%	1,997%	2,147%	2,344%	
4	1,570%	1,605%	1,570%	1,572%	1,759%	1,732%	1,758%	1,817%	1,885%	1,924%	1,913%	1,860%	1,810%	1,796%	1,819%	1,891%	2,054%	2,048%	2,025%	1,886%	1,911%	1,859%	
5	1,445%	1,420%	1,453%	1,465%	1,572%	1,679%	1,668%	1,660%	1,694%	1,706%	1,736%	1,817%	1,821%	1,834%	1,807%	1,725%	1,767%	1,840%	1,889%	1,807%	1,920%	1,907%	
6	1,326%	1,320%	1,217%	1,323%	1,505%	1,472%	1,548%	1,530%	1,519%	1,604%	1,601%	1,607%	1,634%	1,612%	1,654%	1,716%	1,753%	1,783%	1,774%	1,646%	1,678%	1,723%	
7	1,354%	1,181%	1,141%	1,223%	1,458%	1,476%	1,427%	1,439%	1,452%	1,448%	1,484%	1,469%	1,484%	1,540%	1,567%	1,579%	1,633%	1,610%	1,668%	1,637%	1,692%	1,707%	
8	1,123%	1,067%	1,109%	1,275%	1,482%	1,458%	1,403%	1,385%	1,394%	1,419%	1,391%	1,417%	1,415%	1,441%	1,474%	1,471%	1,479%	1,555%	1,580%	1,487%	1,531%	1,535%	
9	1,137%	1,000%	1,055%	1,139%	1,392%	1,408%	1,440%	1,434%	1,441%	1,416%	1,349%	1,318%	1,339%	1,398%	1,378%	1,405%	1,428%	1,422%	1,461%	1,398%	1,466%	1,497%	
10	1,186%	0,976%	1,015%	1,109%	1,346%	1,315%	1,306%	1,306%	1,327%	1,375%	1,415%	1,425%	1,407%	1,374%	1,355%	1,321%	1,338%	1,400%	1,409%	1,357%	1,405%	1,384%	
11	1,152%	0,869%	1,013%	1,125%	1,386%	1,365%	1,383%	1,359%	1,343%	1,329%	1,298%	1,294%	1,305%	1,336%	1,376%	1,418%	1,422%	1,404%	1,378%	1,261%	1,283%	1,367%	
12	-	0,321%	0,611%	0,844%	1,032%	1,090%	1,067%	1,049%	1,085%	1,042%	1,035%	1,051%	1,021%	1,050%	1,030%	1,053%	1,091%	1,111%	1,067%	1,103%	1,189%	1,128%	
13	-	0,209%	0,627%	0,818%	1,211%	1,191%	1,154%	1,144%	1,152%	1,207%	1,191%	1,177%	1,186%	1,125%	1,144%	1,134%	1,126%	1,177%	1,165%	1,143%	1,163%	1,217%	
14	-	0,164%	0,630%	0,844%	1,247%	1,214%	1,191%	1,166%	1,187%	1,222%	1,186%	1,190%	1,190%	1,214%	1,200%	1,183%	1,199%	1,170%	1,243%	1,154%	1,172%	1,203%	
15	-	0,166%	0,676%	0,825%	1,143%	1,192%	1,244%	1,210%	1,231%	1,202%	1,147%	1,137%	1,159%	1,186%	1,177%	1,191%	1,173%	1,183%	1,164%	1,128%	1,150%	1,123%	
16	-	0,202%	0,716%	0,868%	1,138%	1,217%	1,164%	1,187%	1,202%	1,233%	1,263%	1,221%	1,212%	1,176%	1,152%	1,150%	1,182%	1,182%	1,166%	1,075%	1,107%	1,148%	
17	-	0,236%	0,821%	0,887%	1,206%	1,207%	1,227%	1,169%	1,140%	1,234%	1,206%	1,188%	1,175%	1,253%	1,312%	1,266%	1,215%	1,210%	1,161%	1,083%	1,134%	1,163%	
Altersgruppe																							
0 bis 5	1,627%	1,555%	1,574%	1,620%	1,916%	1,939%	1,925%	1,924%	1,948%	1,971%	1,975%	1,993%	1,982%	1,990%	2,003%	2,008%	2,059%	2,098%	2,088%	1,950%	2,038%	2,037%	
6 bis 11	1,222%	1,081%	1,093%	1,198%	1,427%	1,413%	1,414%	1,405%	1,409%	1,426%	1,416%	1,414%	1,423%	1,442%	1,458%	1,475%	1,497%	1,517%	1,533%	1,452%	1,497%	1,523%	
12 bis 17	-	0,222%	0,669%	0,845%	1,159%	1,181%	1,170%	1,150%	1,165%	1,186%	1,167%	1,158%	1,155%	1,163%	1,163%	1,159%	1,162%	1,171%	1,160%	1,116%	1,154%	1,165%	
Maximum	1,823%	1,709%	1,740%	1,793%	2,628%	2,526%	2,341%	2,305%	2,358%	2,301%	2,308%	2,239%	2,299%	2,525%	2,556%	2,459%	2,486%	2,523%	2,534%	2,280%	2,269%	2,344%	
Minimum	1,123%	0,164%	0,611%	0,818%	1,032%	1,090%	1,067%	1,049%	1,085%	1,042%	1,035%	1,051%	1,021%	1,050%	1,030%	1,053%	1,091%	1,111%	1,067%	1,075%	1,107%	1,123%	

BMFSFJ, Unterhaltsvorschussgesetz (UVG) Geschäftsstatistik - Leistungsberechtigte - quartalsweise; eigene Berechnungen (BIAJ)

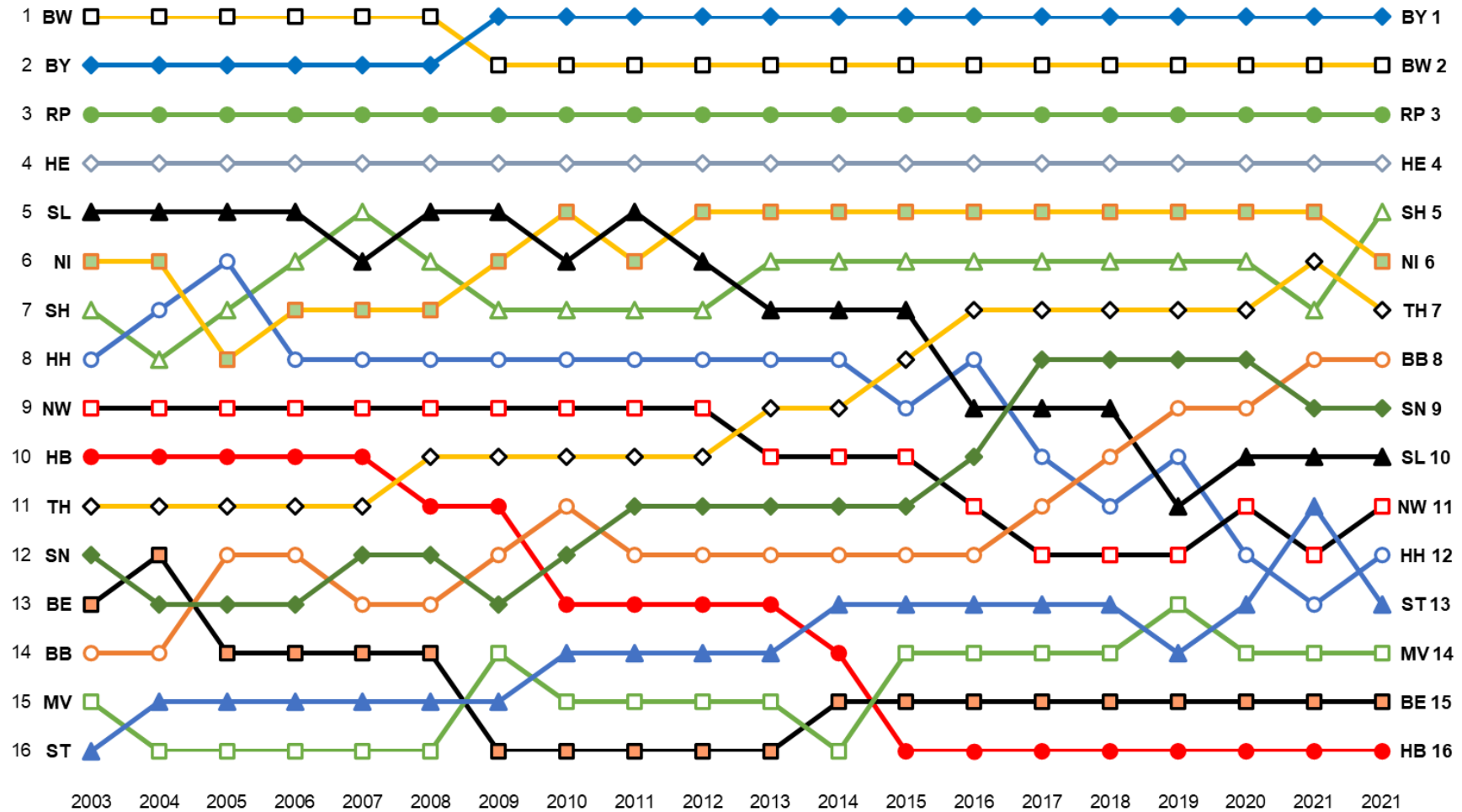
Bremer Institut für Arbeitsmarktforschung und Jugendberufshilfe (BIAJ.de)

Auszug aus: **Ranking der Arbeitslosenquoten in den 16 Ländern und 15 Großstädten - 2003 bzw. 2008 bis 2022** (siehe dazu die „UVG-Quoten“ u.a. in den Ländern BY, BW, RP und HE – 2017-2021)
<http://biaj.de/archiv-kurzmitteilungen/1742-ranking-der-arbeitslosenquoten-in-den-16-laendern-und-15-grossstaedten-2003-bzw-2008-bis-2022-zwei-abbildungen.html>

Ranking* der (jahresdurchschnittlichen) Arbeitslosenquoten der 16 Länder von 2003 bis 2022**

BIAJ-Abb. 1
von 2

* niedrigste Arbeitslosenquote = Rang 1, höchste Arbeitslosenquote = Rang 16



** Arbeitslosenquoten bezogen auf alle zivilen Erwerbspersonen im 12-Monatsdurchschnitt; aktuellster 12-Monatszeitraum: Januar bis Dezember 2022; Stand: 03. Januar 2023

Quelle: Statistik der Bundesagentur für Arbeit; eigene Berechnungen; Ranking nicht gerundeter Arbeitslosenquoten (BIAJ.de)

Bremer Institut für Arbeitsmarktforschung und Jugendberufshilfe (BIAJ.de)

2023-01-05_biaj-laender-ranking-arbeitslosenquoten-2003-2022