

Armutsgefährdungsquote (1) nach Bundesländern in Prozent gemessen am Bundesmedian (2020: "Erstergebnisse")* BIAJ-Tabelle

| | 2005 | 2006 | 2007 | 2008 | 2009 | 2010 | 2011 | 2012 | 2013 | 2014 | 2015 | 2016 | 2017 | 2018 | 2019 | 2020* | 19/20* | |
|----|------|------|------|------|------|------|------|------|------|------|------|------|------|------|------|-------|--------|----|
| BW | 10,6 | 10,1 | 10,0 | 10,2 | 10,9 | 11,0 | 11,1 | 11,1 | 11,4 | 11,4 | 11,8 | 11,9 | 12,1 | 11,9 | 12,3 | 13,0 | + 0,7 | BW |
| BY | 11,4 | 10,9 | 11,0 | 10,8 | 11,1 | 10,8 | 11,1 | 11,0 | 11,3 | 11,5 | 11,6 | 12,1 | 12,1 | 11,7 | 11,9 | 11,6 | - 0,3 | BY |
| BE | 19,7 | 17,0 | 17,5 | 18,7 | 19,0 | 19,2 | 20,6 | 20,8 | 21,4 | 20,0 | 22,4 | 19,4 | 19,2 | 18,2 | 19,3 | 20,6 | + 1,3 | BE |
| BB | 19,2 | 18,9 | 17,5 | 16,8 | 16,7 | 16,3 | 16,8 | 18,1 | 17,7 | 16,9 | 16,8 | 15,6 | 15,0 | 15,2 | 15,2 | 14,5 | - 0,7 | BB |
| HB | 22,3 | 20,4 | 19,1 | 22,2 | 20,1 | 21,1 | 22,0 | 22,9 | 24,6 | 24,1 | 24,8 | 22,6 | 23,0 | 22,7 | 24,9 | 28,4 | + 3,5 | HB |
| HH | 15,7 | 14,3 | 14,1 | 13,1 | 14,0 | 13,3 | 14,7 | 14,8 | 16,9 | 15,6 | 15,7 | 14,9 | 14,7 | 15,3 | 15,0 | 17,8 | + 2,8 | HH |
| HE | 12,7 | 12,0 | 12,0 | 12,7 | 12,4 | 12,1 | 12,8 | 13,3 | 13,7 | 13,8 | 14,4 | 15,1 | 15,4 | 15,8 | 16,1 | 17,4 | + 1,3 | HE |
| MV | 24,1 | 22,9 | 24,3 | 24,0 | 23,1 | 22,4 | 22,1 | 22,8 | 23,6 | 21,3 | 21,7 | 20,4 | 19,4 | 20,9 | 19,4 | 19,7 | + 0,3 | MV |
| NI | 15,5 | 15,3 | 15,5 | 15,8 | 15,3 | 15,3 | 15,5 | 15,7 | 16,1 | 15,8 | 16,5 | 16,7 | 16,7 | 15,9 | 17,1 | 17,6 | + 0,5 | NI |
| NW | 14,4 | 13,9 | 14,6 | 14,7 | 15,2 | 15,4 | 16,4 | 16,3 | 17,1 | 17,5 | 17,5 | 17,8 | 18,7 | 18,1 | 18,5 | 17,4 | - 1,1 | NW |
| RP | 14,2 | 13,2 | 13,5 | 14,5 | 14,2 | 14,8 | 15,1 | 14,6 | 15,4 | 15,5 | 15,2 | 15,5 | 15,6 | 15,4 | 15,6 | 15,9 | + 0,3 | RP |
| SL | 15,5 | 16,0 | 16,8 | 15,8 | 16,0 | 14,3 | 15,2 | 15,4 | 17,1 | 17,5 | 17,2 | 17,2 | 16,8 | 16,0 | 17,0 | 16,9 | - 0,1 | SL |
| SN | 19,2 | 18,5 | 19,6 | 19,0 | 19,5 | 19,4 | 19,5 | 18,8 | 18,8 | 18,5 | 18,6 | 17,7 | 16,8 | 16,6 | 17,2 | 17,9 | + 0,7 | SN |
| ST | 22,4 | 21,6 | 21,5 | 22,1 | 21,8 | 19,8 | 20,6 | 21,1 | 20,9 | 21,3 | 20,1 | 21,4 | 21,0 | 19,5 | 19,5 | 20,6 | + 1,1 | ST |
| SH | 13,3 | 12,0 | 12,5 | 13,1 | 14,0 | 13,8 | 13,6 | 13,8 | 14,0 | 13,8 | 14,6 | 15,1 | 14,8 | 15,3 | 14,5 | 15,9 | + 1,4 | SH |
| TH | 19,9 | 19,0 | 18,9 | 18,5 | 18,1 | 17,6 | 16,7 | 16,8 | 18,0 | 17,8 | 18,9 | 17,2 | 16,3 | 16,4 | 17,0 | 17,7 | + 0,7 | TH |
| DE | 14,7 | 14,0 | 14,3 | 14,4 | 14,6 | 14,5 | 15,0 | 15,0 | 15,5 | 15,4 | 15,7 | 15,7 | 15,8 | 15,5 | 15,9 | 16,1 | + 0,2 | DE |
| WD | 13,2 | 12,7 | 12,9 | 13,1 | 13,3 | 13,3 | 13,8 | 13,9 | 14,4 | 14,5 | 14,7 | 15,0 | 15,3 | 15,0 | 15,4 | 15,5 | + 0,1 | WD |
| OD | 20,4 | 19,2 | 19,5 | 19,5 | 19,5 | 19,0 | 19,4 | 19,6 | 19,8 | 19,2 | 19,7 | 18,4 | 17,8 | 17,5 | 17,9 | 18,5 | + 0,6 | OD |

Abstand der Armutsgefährdungsquote im Land Bremen von der in der Bundesrepublik Deutschland (DE) in Prozentpunkten (2)

+ 7,6 + 6,4 + 4,8 + 7,8 + 5,5 + 6,6 + 7,0 + 7,9 + 9,1 + 8,7 + 9,1 + 6,9 + 7,2 + 7,2 + 9,0 + 12,3 x

Rang (absteigend; höchste Armutsgefährdungsquote = Rang 1) (2)

| | | | | | | | | | | | | | | | | | | |
|----|----|----|----|----|----|----|----|----|----|----|----|----|----|----|----|----|---|----|
| BW | 16 | 16 | 16 | 16 | 16 | 15 | 15 | 15 | 15 | 16 | 15 | 16 | 15 | 15 | 15 | 15 | x | BW |
| BY | 15 | 15 | 15 | 15 | 15 | 16 | 15 | 16 | 16 | 15 | 16 | 15 | 15 | 16 | 16 | 16 | x | BY |
| BE | 5 | 7 | 6 | 5 | 5 | 5 | 3 | 4 | 3 | 4 | 2 | 4 | 4 | 4 | 4 | 2 | x | BE |
| BB | 6 | 5 | 6 | 7 | 7 | 7 | 6 | 6 | 7 | 9 | 9 | 10 | 12 | 14 | 12 | 14 | x | BB |
| HB | 3 | 3 | 4 | 2 | 3 | 2 | 2 | 1 | 1 | 1 | 1 | 1 | 1 | 1 | 1 | 1 | x | HB |
| HH | 8 | 10 | 11 | 12 | 12 | 13 | 12 | 11 | 10 | 11 | 11 | 14 | 14 | 12 | 13 | 6 | x | HH |
| HE | 14 | 13 | 14 | 14 | 14 | 14 | 14 | 14 | 14 | 13 | 14 | 12 | 11 | 10 | 10 | 9 | x | HE |
| MV | 1 | 1 | 1 | 1 | 1 | 1 | 1 | 2 | 2 | 2 | 3 | 3 | 3 | 2 | 3 | 4 | x | MV |
| NI | 9 | 9 | 9 | 8 | 9 | 9 | 9 | 9 | 11 | 10 | 10 | 9 | 8 | 9 | 7 | 8 | x | NI |
| NW | 11 | 11 | 10 | 10 | 10 | 8 | 8 | 8 | 8 | 7 | 7 | 5 | 5 | 5 | 5 | 9 | x | NW |
| RP | 12 | 12 | 12 | 11 | 11 | 10 | 11 | 12 | 12 | 12 | 12 | 11 | 10 | 11 | 11 | 12 | x | RP |
| SL | 9 | 8 | 8 | 8 | 8 | 11 | 10 | 10 | 8 | 7 | 8 | 7 | 6 | 8 | 8 | 11 | x | SL |
| SN | 6 | 6 | 3 | 4 | 4 | 4 | 5 | 5 | 5 | 5 | 6 | 6 | 6 | 6 | 6 | 5 | x | SN |
| ST | 2 | 2 | 2 | 3 | 2 | 3 | 3 | 3 | 4 | 2 | 4 | 2 | 2 | 3 | 2 | 2 | x | ST |
| SH | 13 | 13 | 13 | 12 | 12 | 12 | 13 | 13 | 13 | 13 | 13 | 12 | 13 | 12 | 14 | 12 | x | SH |
| TH | 4 | 4 | 5 | 6 | 6 | 6 | 7 | 7 | 6 | 6 | 5 | 7 | 9 | 7 | 8 | 7 | x | TH |

(1) Anteil der Personen mit einem Äquivalenzeinkommen von weniger als 60% des Medians der Äquivalenzeinkommen der Bevölkerung in Privathaushalten am Ort der Hauptwohnung. Das Äquivalenzeinkommen wird auf Basis der neuen OECD-Skala berechnet.

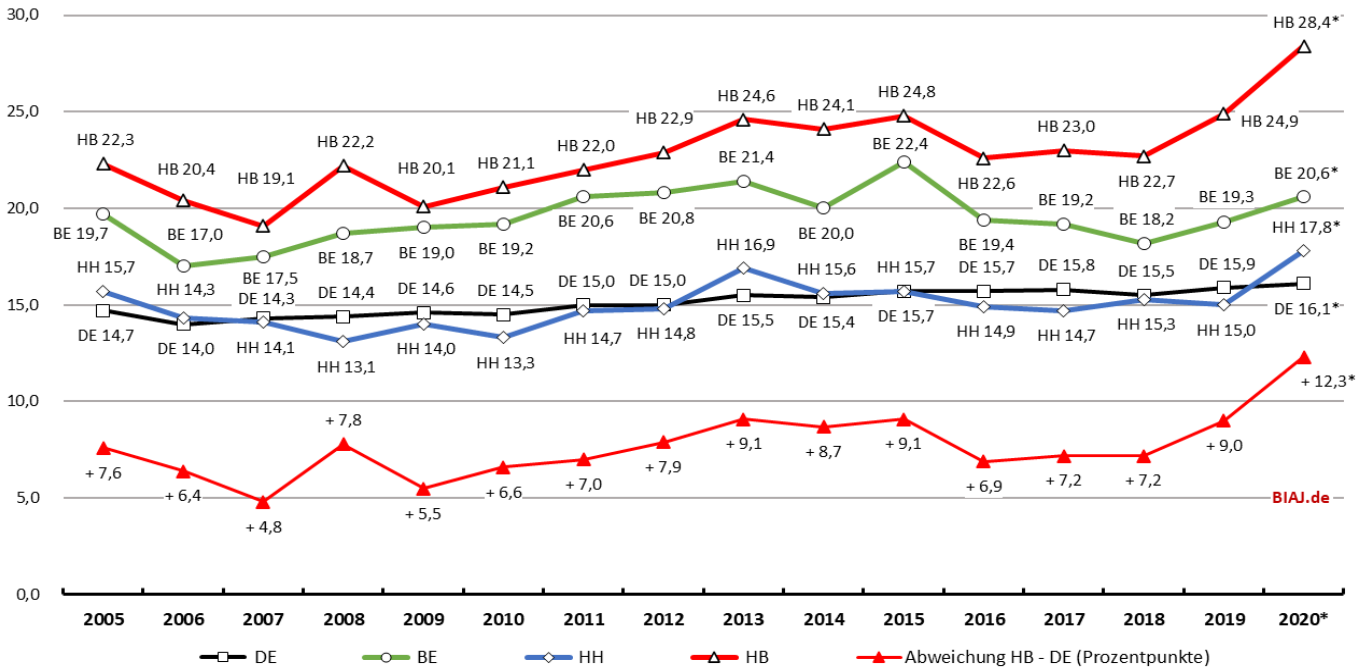
(2) Veränderung in Prozentpunkten und Rang berechnet auf Grundlage der gerundeten Armutsgefährdungsquoten (BIAJ)

2005 bis 2019: Ergebnisse des Mikrozensus. Ab 2011 basiert die Hochrechnung auf den fortgeschriebenen Ergebnissen des Zensus 2011. Durch Effekte der Umstellung auf eine neue Stichprobe im Berichtsjahr 2016 sowie durch Sondereffekte im Kontext der Bevölkerungsentwicklung ist die Vergleichbarkeit der Mikrozensusergebnisse ab dem Berichtsjahr 2016 mit den Vorjahren eingeschränkt. IT.NRW

*** 2020: Erstergebnisse des Mikrozensus 2020.** IT.NRW. Die Ergebnisse des Mikrozensus 2020 sind nur eingeschränkt mit Vorjahreswerten vergleichbar und zudem nicht in der gewohnten fachlichen und regionalen Auswertungstiefe belastbar. Weitere Informationen dazu finden Sie auf der Informationsseite des Statistischen Bundesamtes: <https://www.destatis.de/DE/Themen/Gesellschaft-Umwelt/Bevoelkerung/Haushalte-Familien/Methoden/mikrozensus-2020.html>

Bremer Institut für Arbeitsmarktforschung und Jugendberufshilfe (BIAJ.de)

Armutsgefährdungsquote in Berlin (BE), Hamburg (HH), Bremen (Land) (HB) und in der Bundesrepublik Deutschland (DE) BIAJ-Abb. 1 von 2 in Prozent - gemessen am Bundesmedian - 2005-2020 (2020: "Erstergebnisse")*

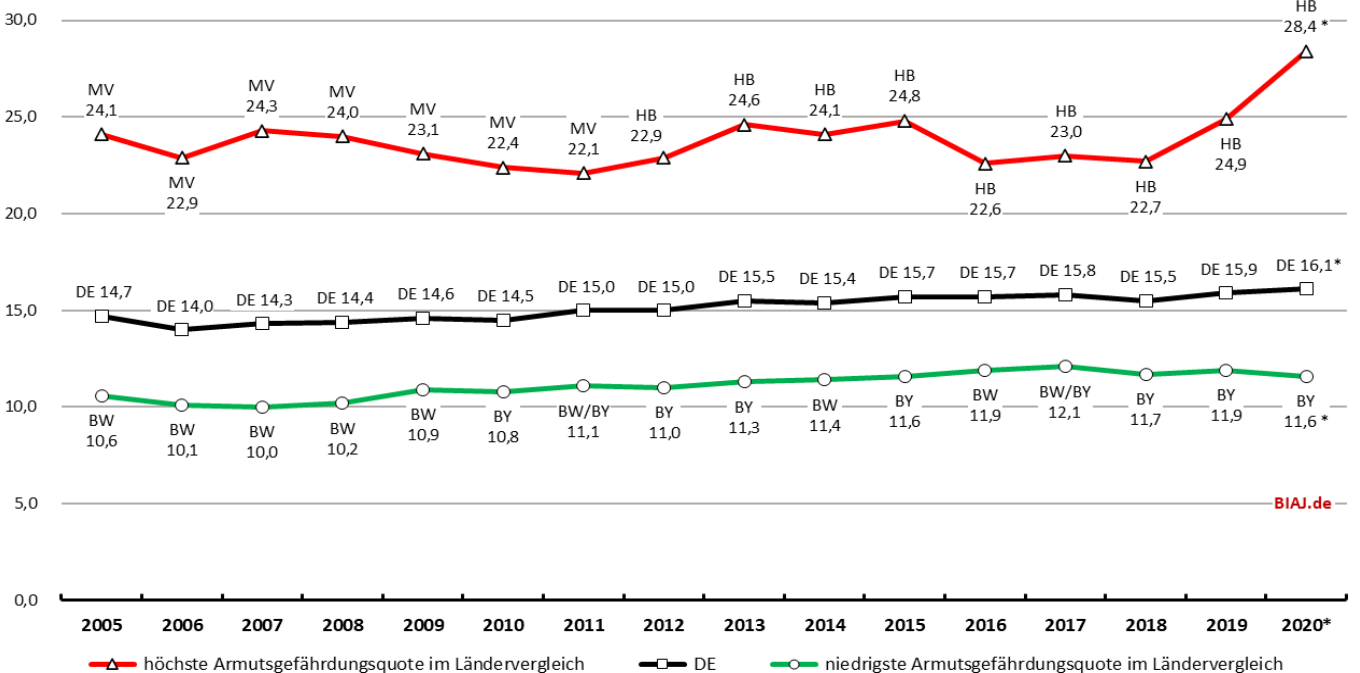


* 2020: Erstergebnisse des Mikrozensus 2020. IT.NRW. Die Ergebnisse des Mikrozensus 2020 sind nur eingeschränkt mit Vorjahreswerten vergleichbar.

Zur Quelle und weiteren Hinweisen zur Umstellung auf eine neue Stichprobe (2016), zu Sondereffekten (2016) und die Erstergebnisse im "besonderen Jahr 2020": siehe unter BIAJ-Tabelle Bremer Institut für Arbeitsmarktforschung und Jugendberufshilfe (BIAJ.de)

Armutsgefährdungsquote gemessen am Bundesmedian - 2005-2020 (2020: "Erstergebnisse")* Ländermaximum und Länderminimum in Prozent

BIAJ-Abb. 2 von 2



* 2020: Erstergebnisse des Mikrozensus 2020. IT.NRW. Die Ergebnisse des Mikrozensus 2020 sind nur eingeschränkt mit Vorjahreswerten vergleichbar.

Zur Quelle und weiteren Hinweisen zur Umstellung auf eine neue Stichprobe (2016), zu Sondereffekten (2016) und die Erstergebnisse im "besonderen Jahr 2020": siehe unter BIAJ-Tabelle Bremer Institut für Arbeitsmarktforschung und Jugendberufshilfe (BIAJ.de)

aus Glossar zur Sozialberichterstattung der Statistischen Ämter des Bundes und der Länder (Gemeinsames Statistikportal):

„Die **Armutsgefährdungsquote** ist ein Indikator zur Messung relativer Einkommensarmut und wird definiert als der Anteil der Personen, deren Äquivalenzeinkommen **weniger als 60% des Medians der Äquivalenzeinkommen der Bevölkerung** (in Privathaushalten) beträgt.“

„Das **Äquivalenzeinkommen** ist ein bedarfsgewichtetes Pro-Kopf-Einkommen je Haushaltsmitglied, das ermittelt wird, indem das Haushaltsnettoeinkommen durch die Summe der Bedarfsgewichte der im Haushalt lebenden Personen geteilt wird. Nach EU-Standard wird zur Bedarfsgewichtung die neue OECD-Skala verwendet. Danach wird der ersten erwachsenen Person im Haushalt das Bedarfsgewicht 1 zugeordnet, für die weiteren Haushaltsmitglieder werden Gewichte von < 1 eingesetzt (0,5 für weitere Personen im Alter von 14 und mehr Jahren und 0,3 für jedes Kind im Alter von unter 14 Jahren), weil angenommen wird, dass sich durch gemeinsames Wirtschaften Einsparungen erreichen lassen.“ (Äquivalenzeinkommen 2019: 1.790 Euro; 2020: 1.876 Euro)