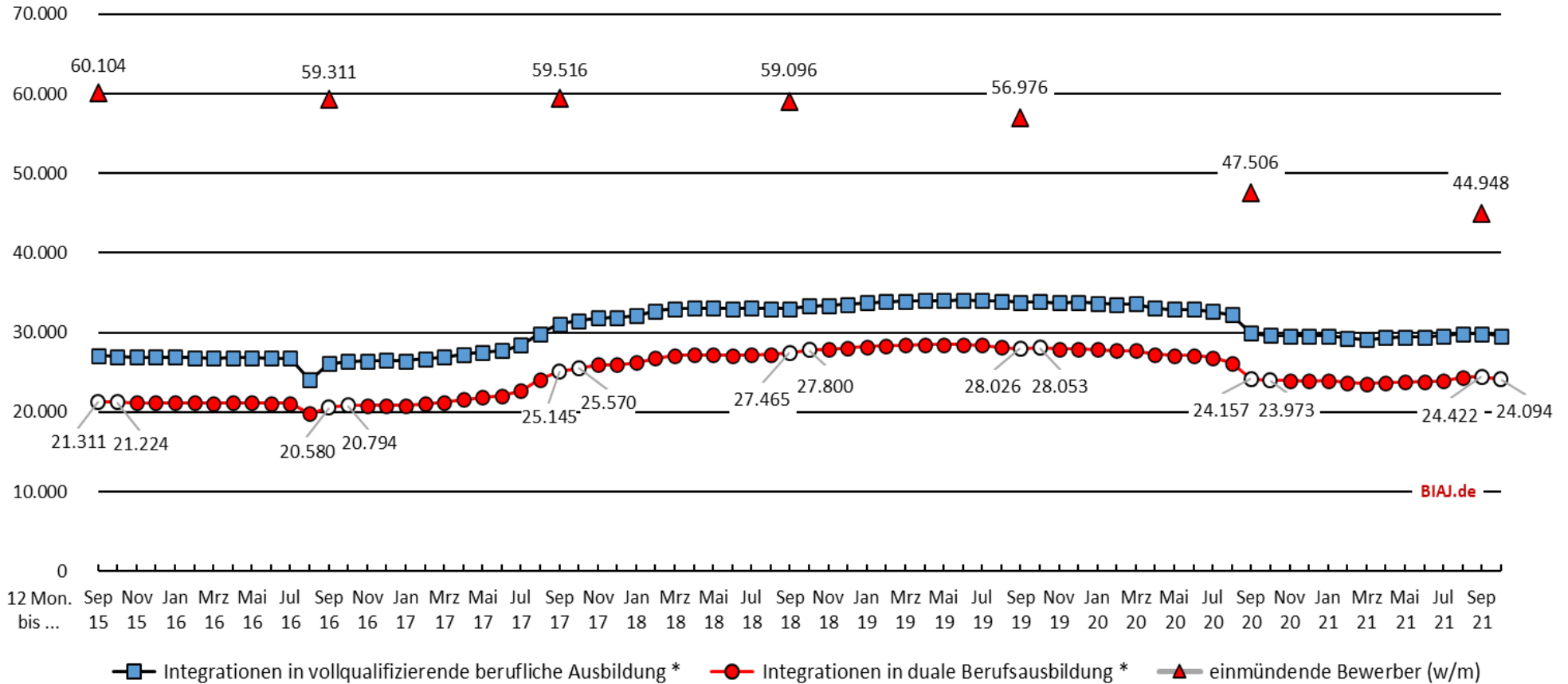


Teil 1 (Seite 1 bis 7) hier: http://biaj.de/images/2022-03-01_integrationen-in-duale-berufsausbildung_einmuendende-bewerber_laendervergleich_2015-2021_teil-1.pdf

Jahressumme der Integrationen erwerbsfähiger Leistungsberechtigter (ELB) in vollqualifizierende Berufsausbildung, darunter in duale Berufsausbildung (Grundsicherung für Arbeitsuchende - § 48a SGB II), im Vergleich mit der Zahl einmündender Bewerberinnen und Bewerber insgesamt in den Berufsberatungsjahren 2014/15 bis 2020/21 in der Statistik über den Ausbildungsstellenmarkt Nordrhein-Westfalen

Abb. 6 (NW)



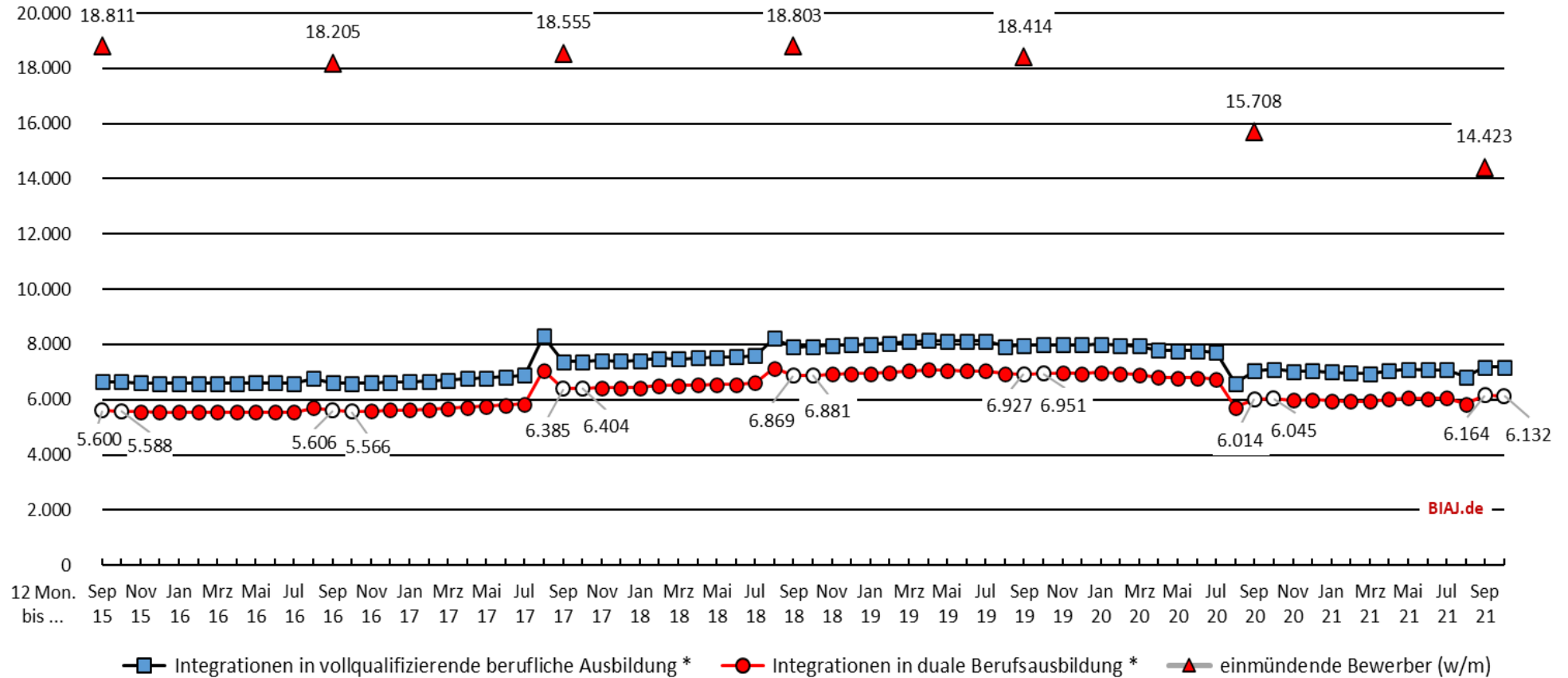
* "Seit Ende März 2017 sind die verschiedenen Fachverfahren der Bundesagentur für Arbeit zur Erfassung geförderter Ausbildungen technisch besser verzahnt. Durch den automatisierten Datenaustausch ist zu erwarten, dass die Integrationen in Ausbildung für die gemeinsamen Einrichtungen besser abgebildet werden und sich damit erhöhen." (Statistik der BA, 11. April 2017)

Quellen: Statistik der Bundesagentur für Arbeit, Statistik der Grundsicherung für Arbeitsuchende (Sonderauswertungen - Kennzahlenvergleich § 48a SGB II) und Ausbildungsstellenmarkt (Berufsausbildungsstellen und Bewerber für Berufsausbildungsstellen)

Bremer Institut für Arbeitsmarktforschung und Jugendberufshilfe (BIAJ.de)

**Jahressumme der Integrationen erwerbsfähiger Leistungsberechtigter (ELB) in vollqualifizierende Berufsausbildung, darunter in duale Berufsausbildung (Grundsicherung für Arbeitsuchende - § 48a SGB II), im Vergleich mit der Zahl einmündender Bewerberinnen und Bewerber insgesamt in den Berufsberatungsjahren 2014/15 bis 2020/21 in der Statistik über den Ausbildungsstellenmarkt
Hessen**

**Abb. 7
(HE)**



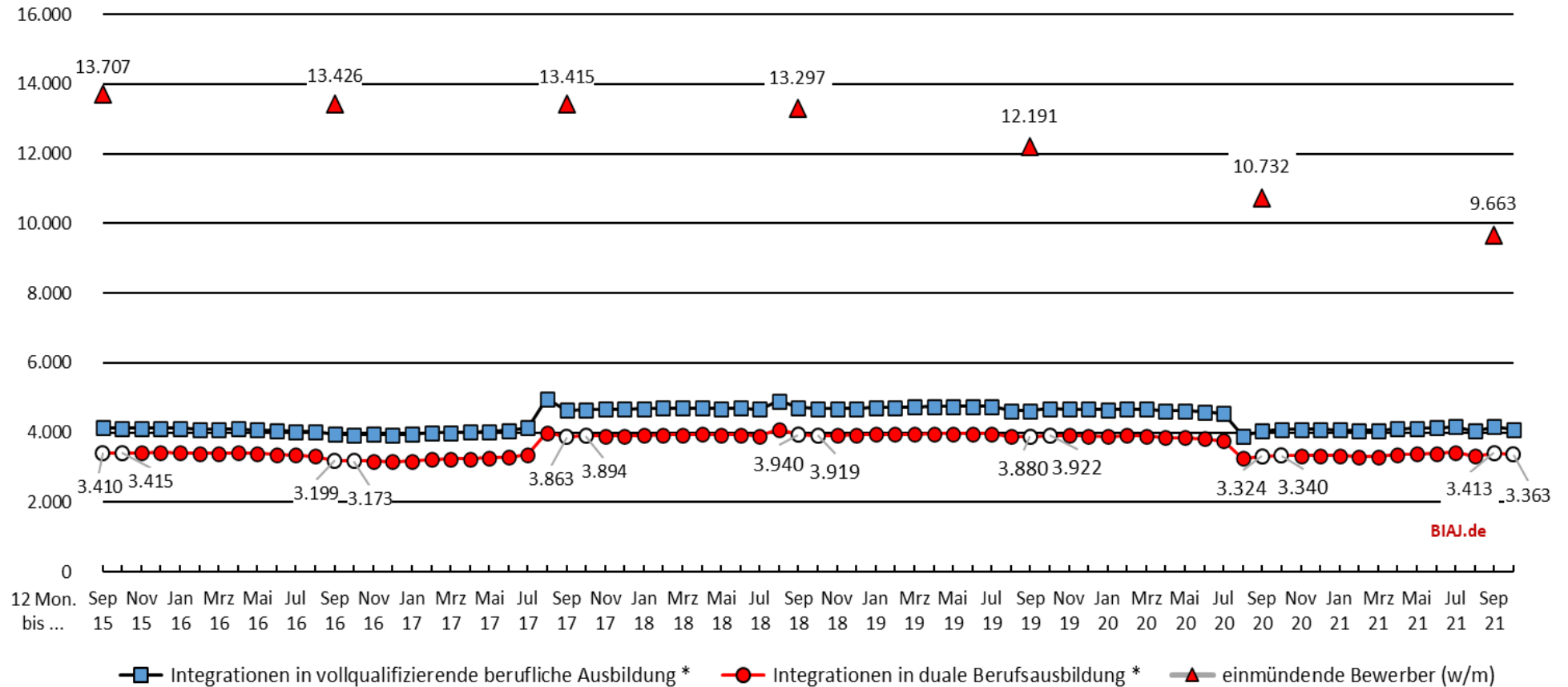
* "Seit Ende März 2017 sind die verschiedenen Fachverfahren der Bundesagentur für Arbeit zur Erfassung geförderter Ausbildungen technisch besser verzahnt. Durch den automatisierten Datenaustausch ist zu erwarten, dass die Integrationen in Ausbildung für die gemeinsamen Einrichtungen besser abgebildet werden und sich damit erhöhen." (Statistik der BA, 11. April 2017)

Quellen: Statistik der Bundesagentur für Arbeit, Statistik der Grundsicherung für Arbeitsuchende (Sonderauswertungen - Kennzahlenvergleich § 48a SGB II) und Ausbildungsstellenmarkt (Berufsausbildungsstellen und Bewerber für Berufsausbildungsstellen)

Bremer Institut für Arbeitsmarktforschung und Jugendberufshilfe (BIAJ.de)

Jahressumme der Integrationen erwerbsfähiger Leistungsberechtigter (ELB) in vollqualifizierende Berufsausbildung, darunter in duale Berufsausbildung (Grundsicherung für Arbeitsuchende - § 48a SGB II), im Vergleich mit der Zahl einmündender Bewerberinnen und Bewerber insgesamt in den Berufsberatungsjahren 2014/15 bis 2020/21 in der Statistik über den Ausbildungsstellenmarkt Rheinland-Pfalz

Abb. 8 (RP)



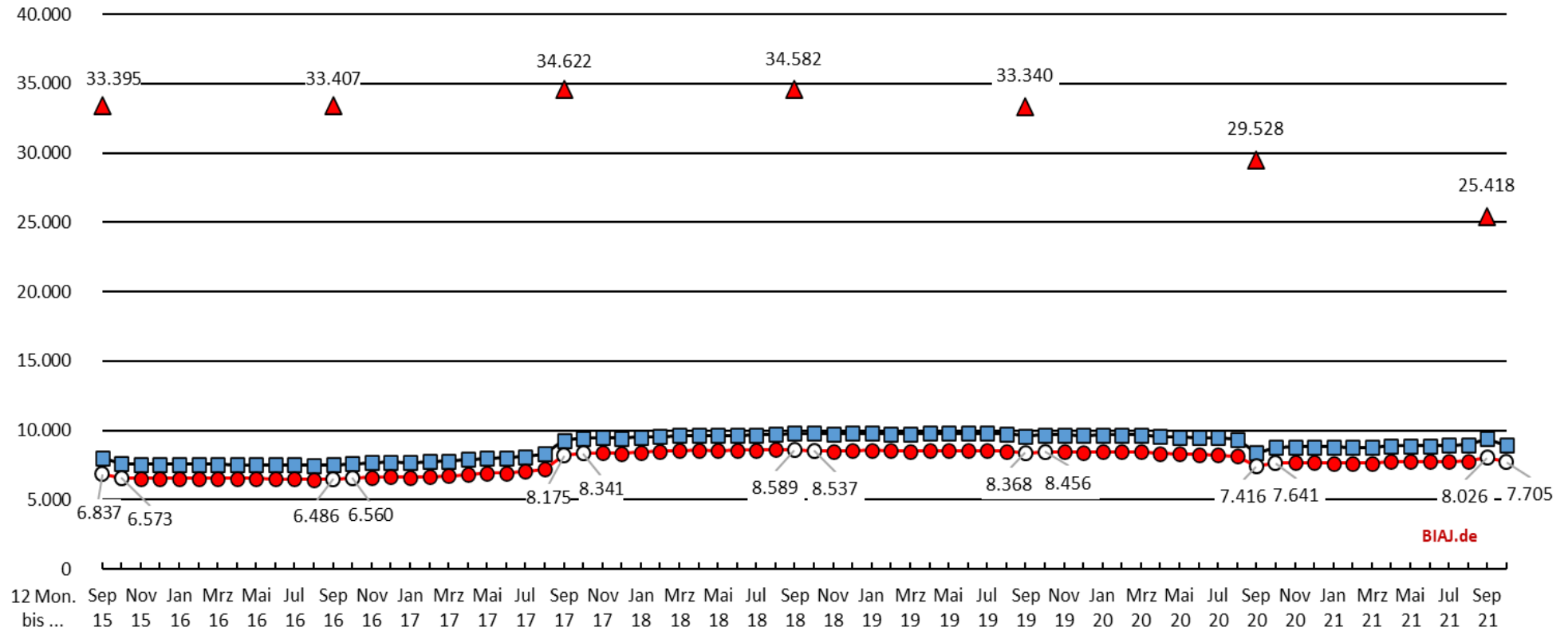
* "Seit Ende März 2017 sind die verschiedenen Fachverfahren der Bundesagentur für Arbeit zur Erfassung geförderter Ausbildungen technisch besser verzahnt. Durch den automatisierten Datenaustausch ist zu erwarten, dass die Integrationen in Ausbildung für die gemeinsamen Einrichtungen besser abgebildet werden und sich damit erhöhen." (Statistik der BA, 11. April 2017)

Quellen: Statistik der Bundesagentur für Arbeit, Statistik der Grundsicherung für Arbeitsuchende (Sonderauswertungen - Kennzahlenvergleich § 48a SGB II) und Ausbildungsstellenmarkt (Berufsausbildungsstellen und Bewerber für Berufsausbildungsstellen)

Bremer Institut für Arbeitsmarktforschung und Jugendberufshilfe (BIAJ.de)

Jahressumme der Integrationen erwerbsfähiger Leistungsberechtigter (ELB) in vollqualifizierende Berufsausbildung, darunter in duale Berufsausbildung (Grundsicherung für Arbeitsuchende - § 48a SGB II), im Vergleich mit der Zahl einmündender Bewerberinnen und Bewerber insgesamt in den Berufsberatungsjahren 2014/15 bis 2020/21 in der Statistik über den Ausbildungsstellenmarkt Baden-Württemberg

Abb. 9 (BW)



■ Integrationen in vollqualifizierende berufliche Ausbildung * ● Integrationen in duale Berufsausbildung * ▲ einmündende Bewerber (w/m)

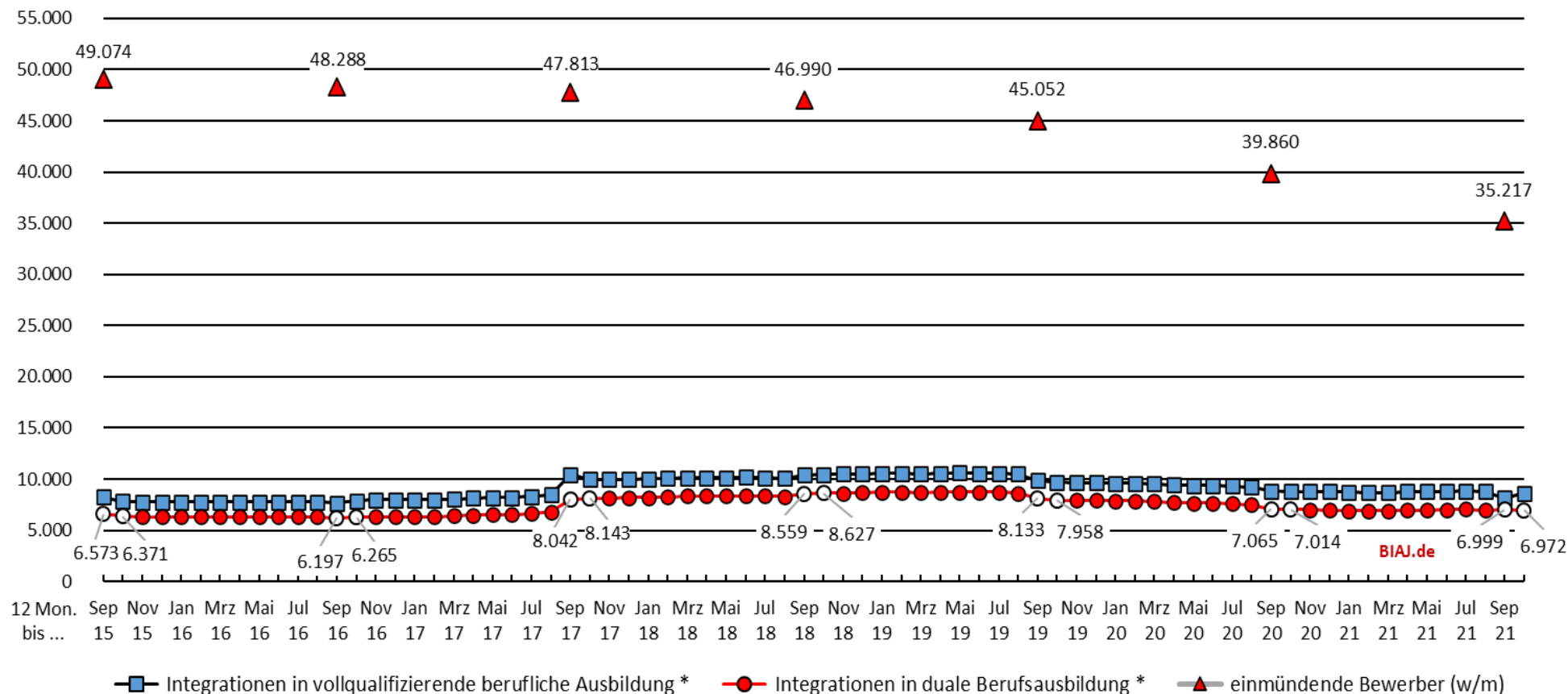
* "Seit Ende März 2017 sind die verschiedenen Fachverfahren der Bundesagentur für Arbeit zur Erfassung geförderter Ausbildungen technisch besser verzahnt. Durch den automatisierten Datenaustausch ist zu erwarten, dass die Integrationen in Ausbildung für die gemeinsamen Einrichtungen besser abgebildet werden und sich damit erhöhen." (Statistik der BA, 11. April 2017)

Quellen: Statistik der Bundesagentur für Arbeit, Statistik der Grundsicherung für Arbeitsuchende (Sonderauswertungen - Kennzahlenvergleich § 48a SGB II) und Ausbildungsstellenmarkt (Berufsausbildungsstellen und Bewerber für Berufsausbildungsstellen)

Bremer Institut für Arbeitsmarktforschung und Jugendberufshilfe (BIAJ.de)

Jahressumme der Integrationen erwerbsfähiger Leistungsberechtigter (ELB) in vollqualifizierende Berufsausbildung, darunter in duale Berufsausbildung (Grundsicherung für Arbeitsuchende - § 48a SGB II), im Vergleich mit der Zahl einmündender Bewerberinnen und Bewerber insgesamt in den Berufsberatungsjahren 2014/15 bis 2020/21 in der Statistik über den Ausbildungsstellenmarkt Bayern

Abb. 10 (BY)



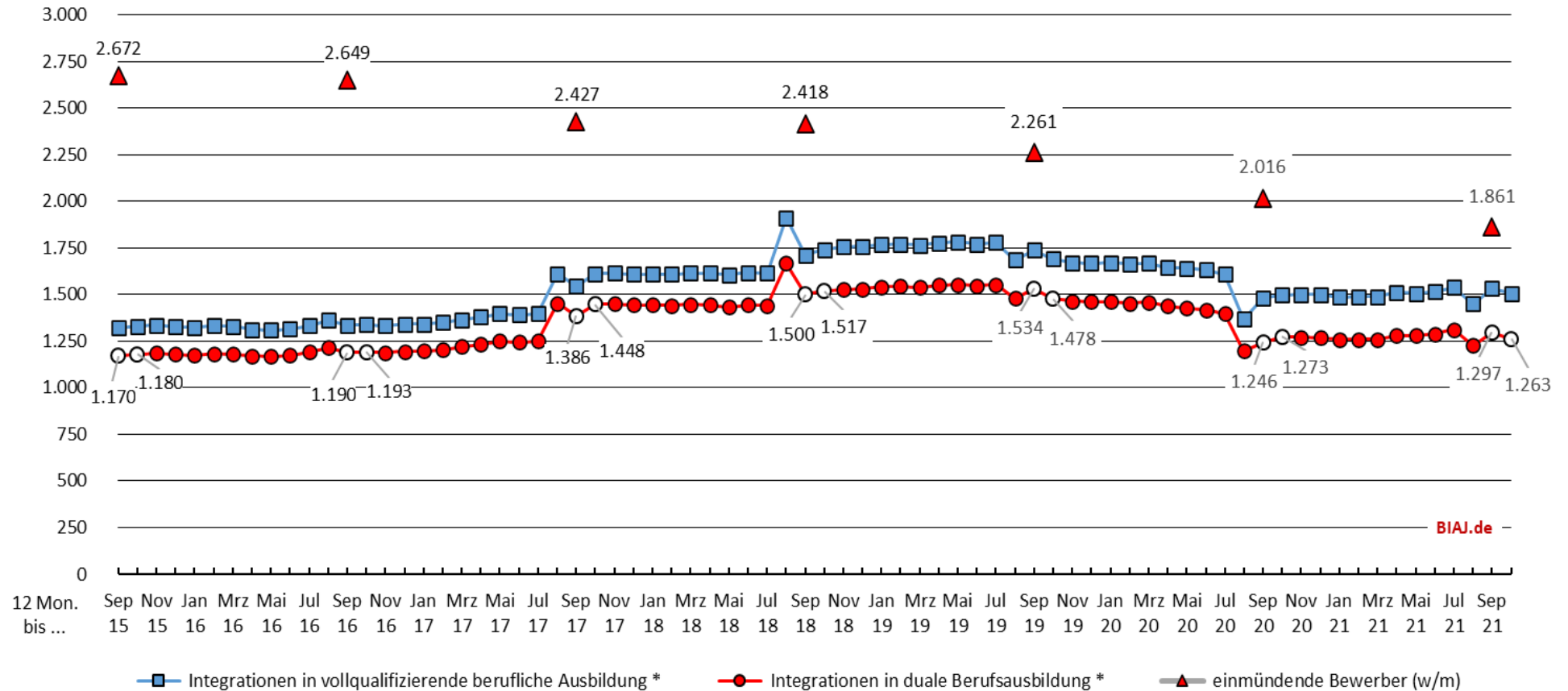
* "Seit Ende März 2017 sind die verschiedenen Fachverfahren der Bundesagentur für Arbeit zur Erfassung geförderter Ausbildungen technisch besser verzahnt. Durch den automatisierten Datenaustausch ist zu erwarten, dass die Integrationen in Ausbildung für die gemeinsamen Einrichtungen besser abgebildet werden und sich damit erhöhen." (Statistik der BA, 11. April 2017)

Quellen: Statistik der Bundesagentur für Arbeit, Statistik der Grundsicherung für Arbeitsuchende (Sonderauswertungen - Kennzahlenvergleich § 48a SGB II) und Ausbildungsstellenmarkt (Berufsausbildungsstellen und Bewerber für Berufsausbildungsstellen)

Bremer Institut für Arbeitsmarktforschung und Jugendberufshilfe (BIAJ.de)

Jahressumme der Integrationen erwerbsfähiger Leistungsberechtigter (ELB) in vollqualifizierende Berufsausbildung, darunter in duale Berufsausbildung (Grundsicherung für Arbeitsuchende - § 48a SGB II), im Vergleich mit der Zahl einmündender Bewerberinnen und Bewerber insgesamt in den Berufsberatungsjahren 2014/15 bis 2020/21 in der Statistik über den Ausbildungsstellenmarkt Saarland

Abb. 11 (SL)



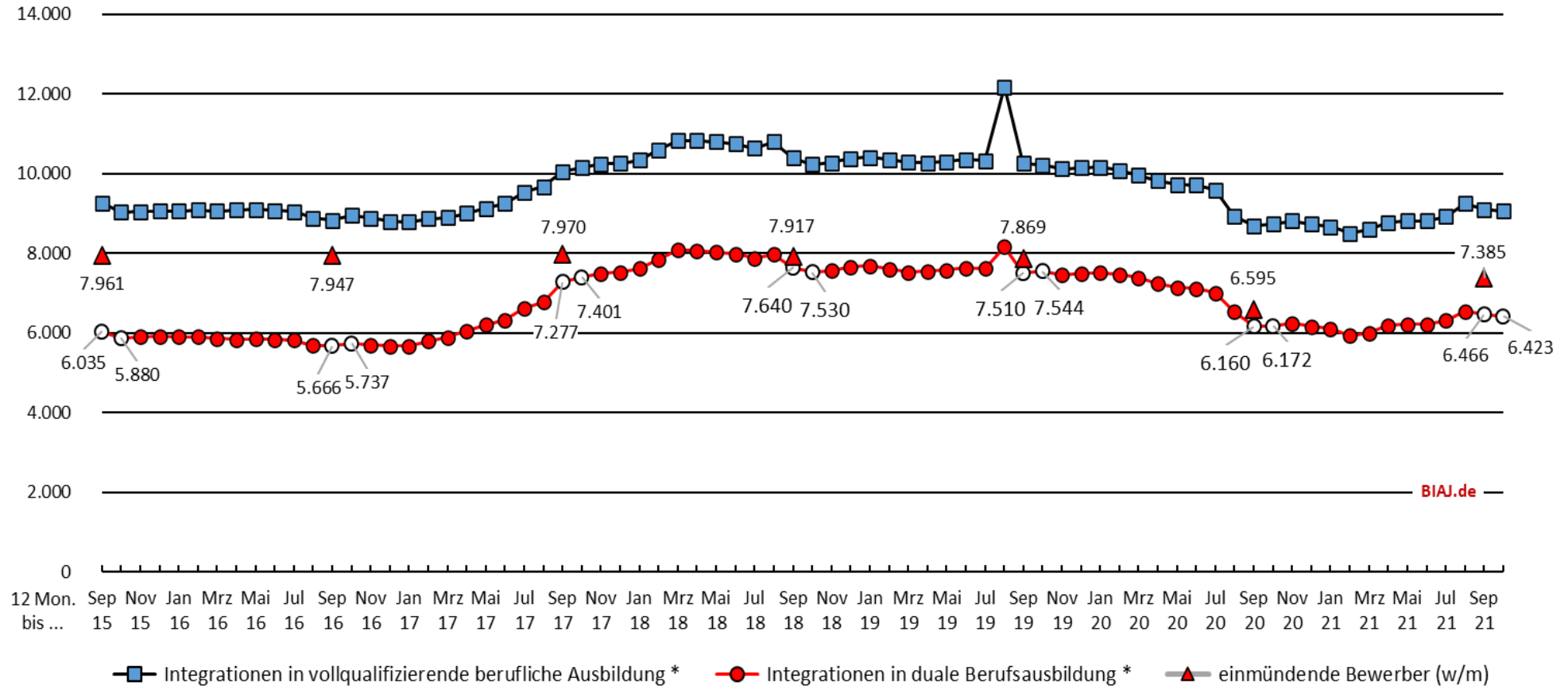
* "Seit Ende März 2017 sind die verschiedenen Fachverfahren der Bundesagentur für Arbeit zur Erfassung geförderter Ausbildungen technisch besser verzahnt. Durch den automatisierten Datenaustausch ist zu erwarten, dass die Integrationen in Ausbildung für die gemeinsamen Einrichtungen besser abgebildet werden und sich damit erhöhen." (Statistik der BA, 11. April 2017)

Quellen: Statistik der Bundesagentur für Arbeit, Statistik der Grundsicherung für Arbeitsuchende (Sonderauswertungen - Kennzahlenvergleich § 48a SGB II) und Ausbildungsstellenmarkt (Berufsausbildungsstellen und Bewerber für Berufsausbildungsstellen)

Bremer Institut für Arbeitsmarktforschung und Jugendberufshilfe (BIAJ.de)

**Jahressumme der Integrationen erwerbsfähiger Leistungsberechtigter (ELB) in vollqualifizierende Berufsausbildung, darunter in duale Berufsausbildung (Grundsicherung für Arbeitsuchende - § 48a SGB II), im Vergleich mit der Zahl einmündender Bewerberinnen und Bewerber insgesamt in den Berufsberatungsjahren 2014/15 bis 2020/21 in der Statistik über den Ausbildungsstellenmarkt
Berlin**

**Abb. 12
(BE)**



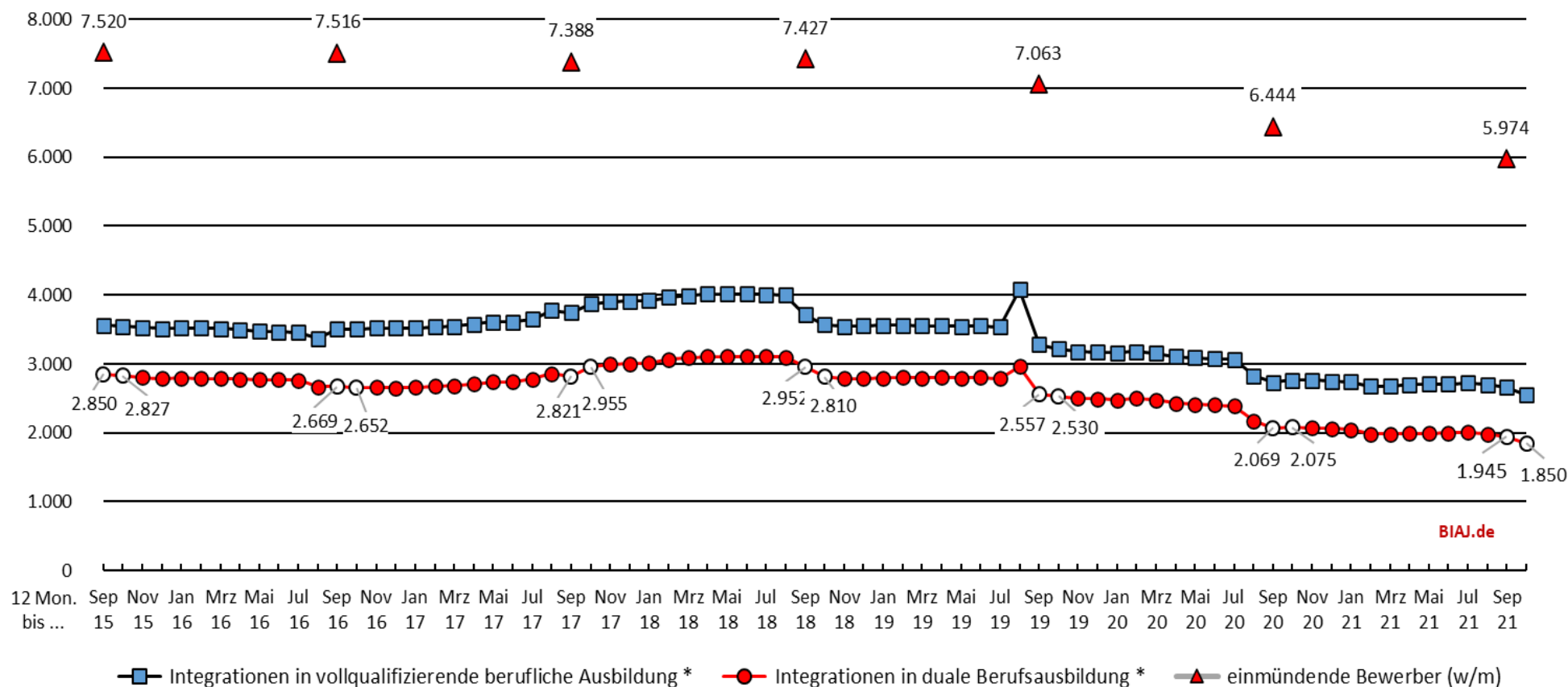
* "Seit Ende März 2017 sind die verschiedenen Fachverfahren der Bundesagentur für Arbeit zur Erfassung geförderter Ausbildungen technisch besser verzahnt. Durch den automatisierten Datenaustausch ist zu erwarten, dass die Integrationen in Ausbildung für die gemeinsamen Einrichtungen besser abgebildet werden und sich damit erhöhen." (Statistik der BA, 11. April 2017)

Quellen: Statistik der Bundesagentur für Arbeit, Statistik der Grundsicherung für Arbeitsuchende (Sonderauswertungen - Kennzahlenvergleich § 48a SGB II) und Ausbildungsstellenmarkt (Berufsausbildungsstellen und Bewerber für Berufsausbildungsstellen)

Bremer Institut für Arbeitsmarktforschung und Jugendberufshilfe (BIAJ.de)

Jahressumme der Integrationen erwerbsfähiger Leistungsberechtigter (ELB) in vollqualifizierende Berufsausbildung, darunter in duale Berufsausbildung (Grundsicherung für Arbeitsuchende - § 48a SGB II), im Vergleich mit der Zahl einmündender Bewerberinnen und Bewerber insgesamt in den Berufsberatungsjahren 2014/15 bis 2020/21 in der Statistik über den Ausbildungsstellenmarkt Brandenburg

Abb. 13 (BB)

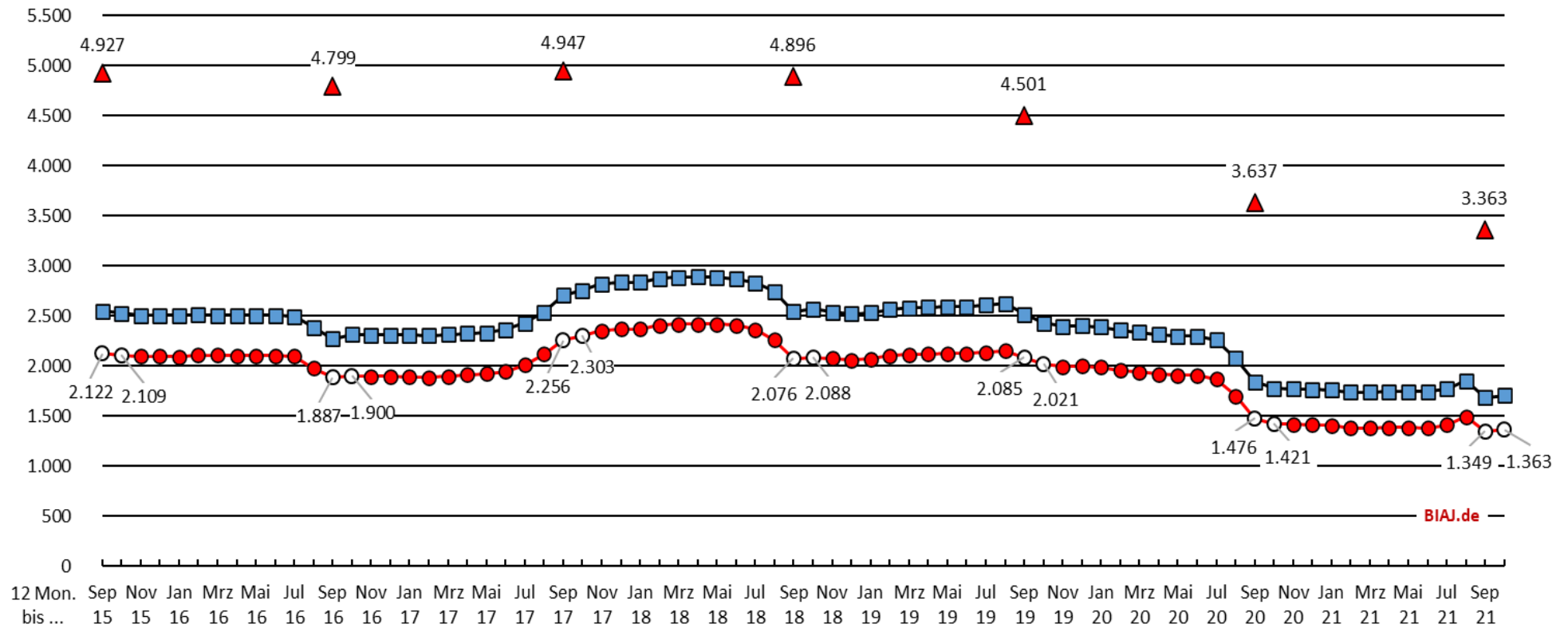


* "Seit Ende März 2017 sind die verschiedenen Fachverfahren der Bundesagentur für Arbeit zur Erfassung geförderter Ausbildungen technisch besser verzahnt. Durch den automatisierten Datenaustausch ist zu erwarten, dass die Integrationen in Ausbildung für die gemeinsamen Einrichtungen besser abgebildet werden und sich damit erhöhen." (Statistik der BA, 11. April 2017)

Quellen: Statistik der Bundesagentur für Arbeit, Statistik der Grundsicherung für Arbeitsuchende (Sonderauswertungen - Kennzahlenvergleich § 48a SGB II) und Ausbildungsstellenmarkt (Berufsausbildungsstellen und Bewerber für Berufsausbildungsstellen)

Jahressumme der Integrationen erwerbsfähiger Leistungsberechtigter (ELB) in vollqualifizierende Berufsausbildung, darunter in duale Berufsausbildung (Grundsicherung für Arbeitsuchende - § 48a SGB II), im Vergleich mit der Zahl einmündender Bewerberinnen und Bewerber insgesamt in den Berufsberatungsjahren 2014/15 bis 2020/21 in der Statistik über den Ausbildungsstellenmarkt Mecklenburg-Vorpommern

Abb. 14 (MV)



—■— Integrationen in vollqualifizierende berufliche Ausbildung * —●— Integrationen in duale Berufsausbildung * —▲— einmündende Bewerber (w/m)

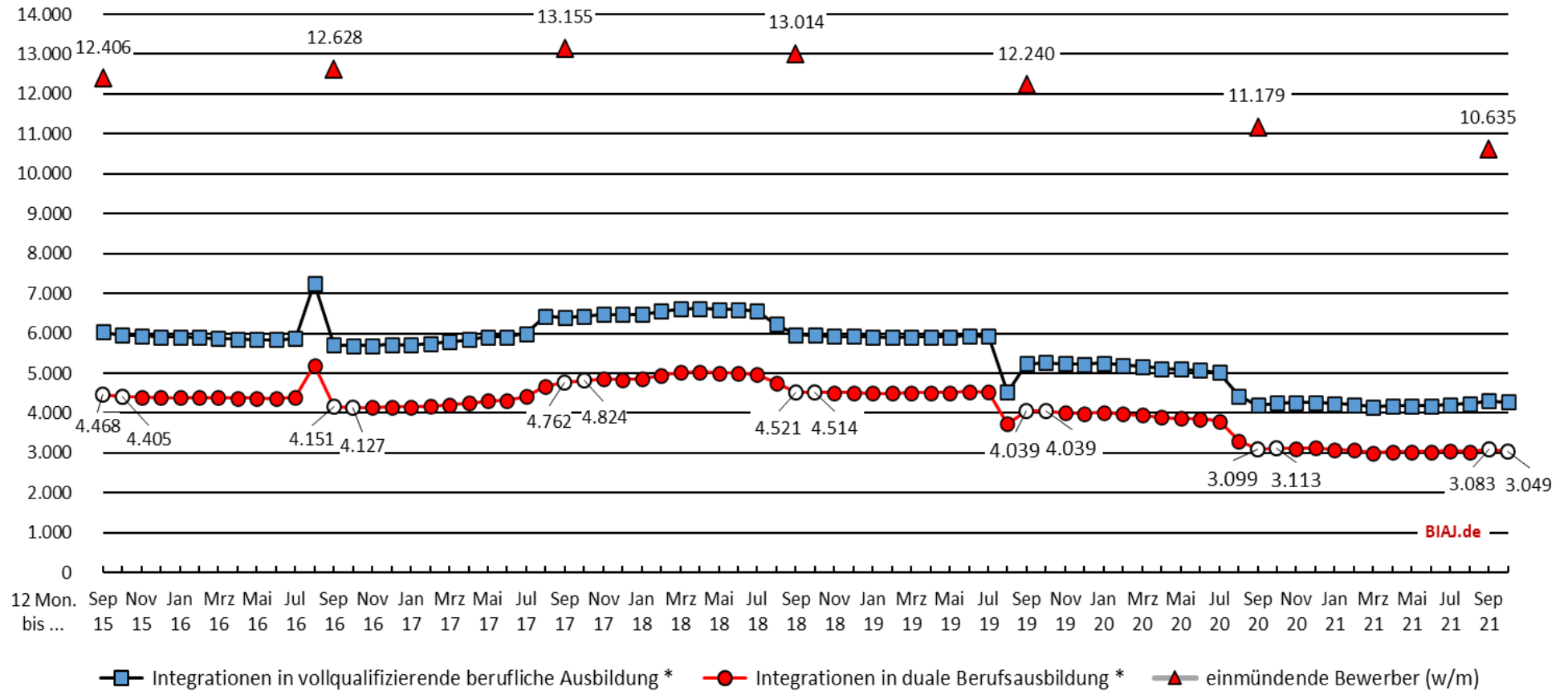
* "Seit Ende März 2017 sind die verschiedenen Fachverfahren der Bundesagentur für Arbeit zur Erfassung geförderter Ausbildungen technisch besser verzahnt. Durch den automatisierten Datenaustausch ist zu erwarten, dass die Integrationen in Ausbildung für die gemeinsamen Einrichtungen besser abgebildet werden und sich damit erhöhen." (Statistik der BA, 11. April 2017)

Quellen: Statistik der Bundesagentur für Arbeit, Statistik der Grundsicherung für Arbeitsuchende (Sonderauswertungen - Kennzahlenvergleich § 48a SGB II) und Ausbildungsstellenmarkt (Berufsausbildungsstellen und Bewerber für Berufsausbildungsstellen)

Bremer Institut für Arbeitsmarktforschung und Jugendberufshilfe (BIAJ.de)

Jahressumme der Integrationen erwerbsfähiger Leistungsberechtigter (ELB) in vollqualifizierende Berufsausbildung, darunter in duale Berufsausbildung (Grundsicherung für Arbeitsuchende - § 48a SGB II), im Vergleich mit der Zahl einmündender Bewerberinnen und Bewerber insgesamt in den Berufsberatungsjahren 2014/15 bis 2020/21 in der Statistik über den Ausbildungsstellenmarkt Sachsen

Abb. 15 (SN)



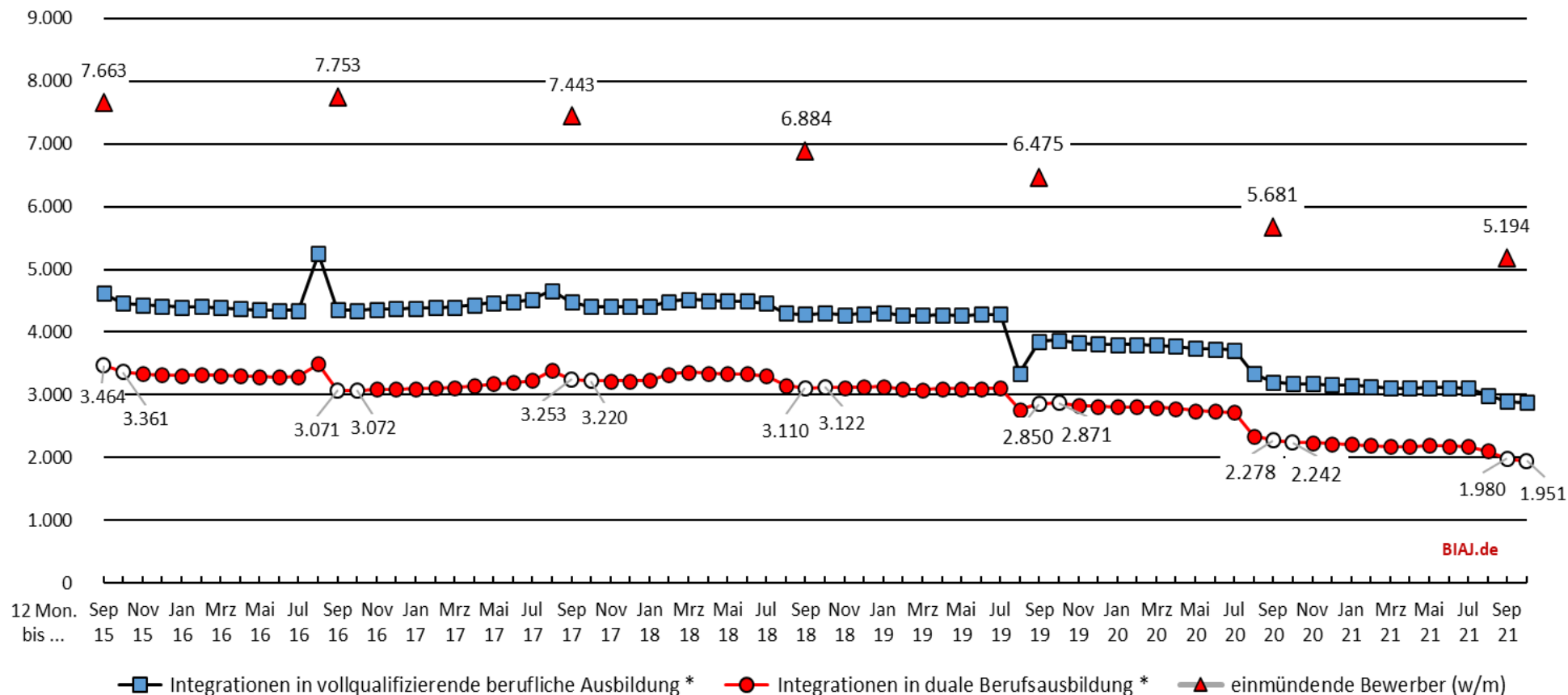
* "Seit Ende März 2017 sind die verschiedenen Fachverfahren der Bundesagentur für Arbeit zur Erfassung geförderter Ausbildungen technisch besser verzahnt. Durch den automatisierten Datenaustausch ist zu erwarten, dass die Integrationen in Ausbildung für die gemeinsamen Einrichtungen besser abgebildet werden und sich damit erhöhen." (Statistik der BA, 11. April 2017)

Quellen: Statistik der Bundesagentur für Arbeit, Statistik der Grundsicherung für Arbeitsuchende (Sonderauswertungen - Kennzahlenvergleich § 48a SGB II) und Ausbildungsstellenmarkt (Berufsausbildungsstellen und Bewerber für Berufsausbildungsstellen)

Bremer Institut für Arbeitsmarktforschung und Jugendberufshilfe (BIAJ.de)

Jahressumme der Integrationen erwerbsfähiger Leistungsberechtigter (ELB) in vollqualifizierende Berufsausbildung, darunter in duale Berufsausbildung (Grundsicherung für Arbeitsuchende - § 48a SGB II), im Vergleich mit der Zahl einmündender Bewerberinnen und Bewerber insgesamt in den Berufsberatungsjahren 2014/15 bis 2020/21 in der Statistik über den Ausbildungsstellenmarkt Sachsen-Anhalt

Abb. 16 (ST)



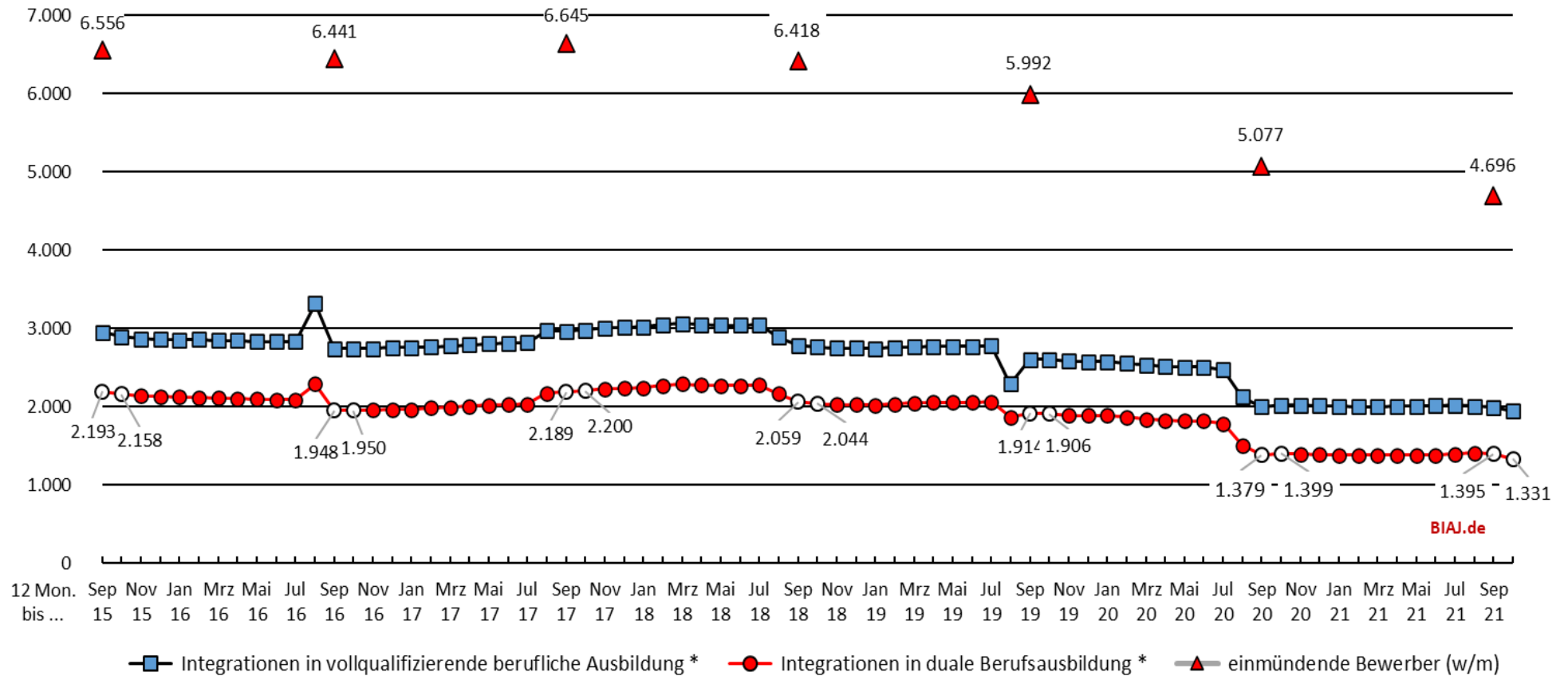
* "Seit Ende März 2017 sind die verschiedenen Fachverfahren der Bundesagentur für Arbeit zur Erfassung geförderter Ausbildungen technisch besser verzahnt. Durch den automatisierten Datenaustausch ist zu erwarten, dass die Integrationen in Ausbildung für die gemeinsamen Einrichtungen besser abgebildet werden und sich damit erhöhen." (Statistik der BA, 11. April 2017)

Quellen: Statistik der Bundesagentur für Arbeit, Statistik der Grundsicherung für Arbeitsuchende (Sonderauswertungen - Kennzahlenvergleich § 48a SGB II) und Ausbildungsstellenmarkt (Berufsausbildungsstellen und Bewerber für Berufsausbildungsstellen)

Bremer Institut für Arbeitsmarktforschung und Jugendberufshilfe (BIAJ.de)

Jahressumme der Integrationen erwerbsfähiger Leistungsberechtigter (ELB) in vollqualifizierende Berufsausbildung, darunter in duale Berufsausbildung (Grundsicherung für Arbeitsuchende - § 48a SGB II), im Vergleich mit der Zahl einmündender Bewerberinnen und Bewerber insgesamt in den Berufsberatungsjahren 2014/15 bis 2020/21 in der Statistik über den Ausbildungsstellenmarkt Thüringen

Abb. 17 (TH)



* "Seit Ende März 2017 sind die verschiedenen Fachverfahren der Bundesagentur für Arbeit zur Erfassung geförderter Ausbildungen technisch besser verzahnt. Durch den automatisierten Datenaustausch ist zu erwarten, dass die Integrationen in Ausbildung für die gemeinsamen Einrichtungen besser abgebildet werden und sich damit erhöhen." (Statistik der BA, 11. April 2017)

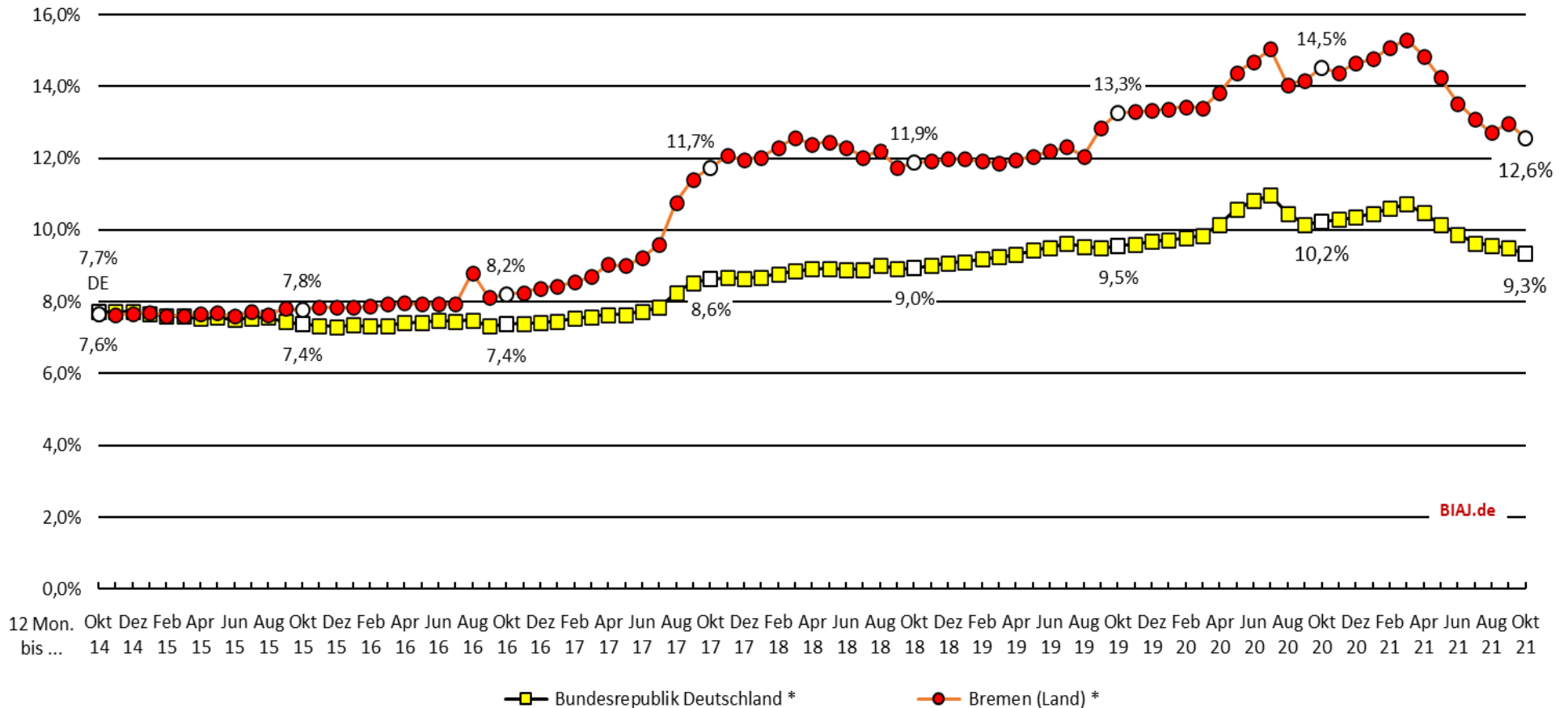
Quellen: Statistik der Bundesagentur für Arbeit, Statistik der Grundsicherung für Arbeitsuchende (Sonderauswertungen - Kennzahlenvergleich § 48a SGB II) und Ausbildungsstellenmarkt (Berufsausbildungsstellen und Bewerber für Berufsausbildungsstellen)

Bremer Institut für Arbeitsmarktforschung und Jugendberufshilfe (BIAJ.de)

Anhang: Zwei BIAJ-Abbildungen zum Anteil der „Integrationen in duale Berufsausbildung“ an „Integrationen erwerbsfähiger Leistungsberechtigter insgesamt“

**Anteil der 12-Monatssumme der Integrationen erwerbsfähiger Leistungsberechtigter (ELB) in duale Berufsausbildung*
an der 12-Monatssumme der Integrationen erwerbsfähiger Leistungsberechtigter (ELB) insgesamt
Oktober 2014 (Nov 2013 - Okt 2014) bis Oktober 2021 (Nov 2020 - Okt 2021) - Bundesrepublik Deutschland und Land Bremen**

**Abb. A
(DE - HB-L)**



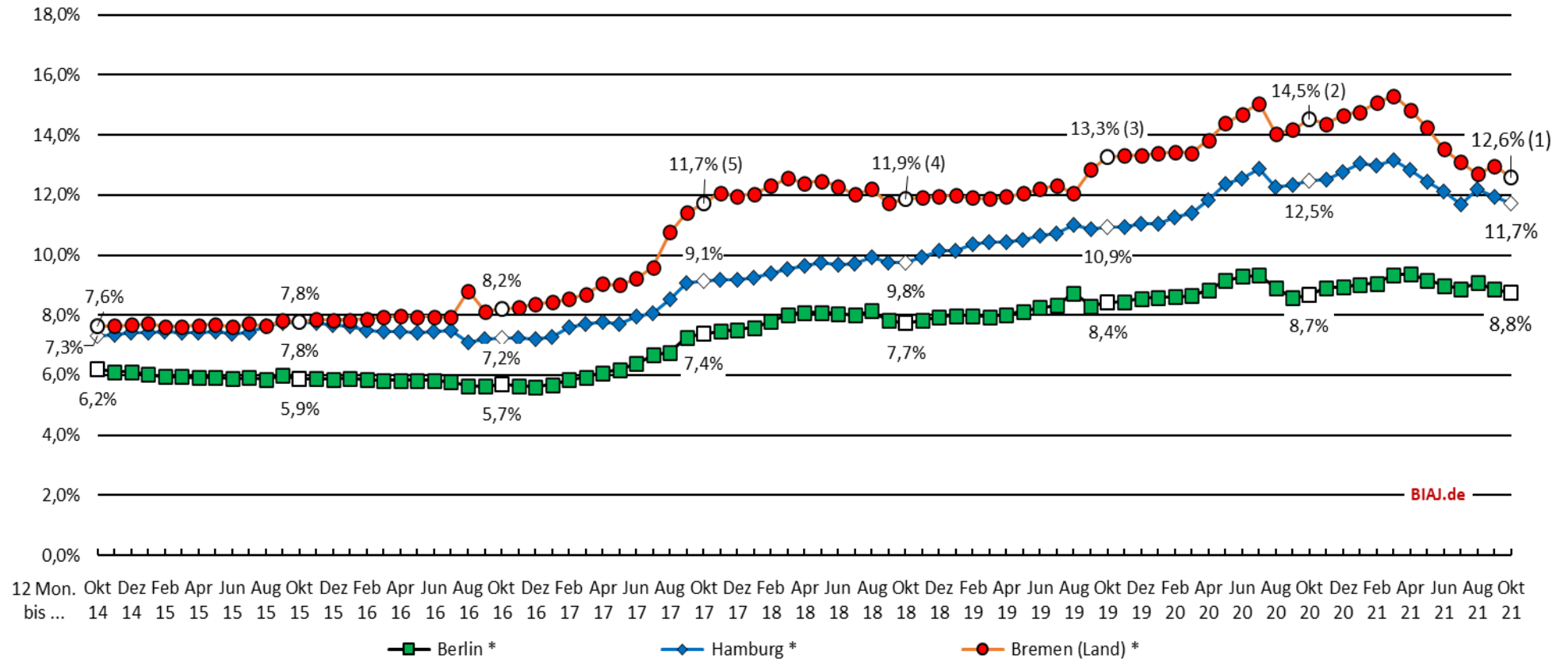
* "Seit Ende März 2017 sind die verschiedenen Fachverfahren der Bundesagentur für Arbeit zur Erfassung geförderter Ausbildungen technisch besser verzahnt. Durch den automatisierten Datenaustausch ist zu erwarten, dass die Integrationen in Ausbildung für die gemeinsamen Einrichtungen besser abgebildet werden und sich damit erhöhen." (Statistik der BA, 11. April 2017)

Quellen: Statistik der Bundesagentur für Arbeit, Statistik der Grundsicherung für Arbeitsuchende (Sonderauswertungen - Kennzahlenvergleich § 48a SGB II)

Bremer Institut für Arbeitsmarktforschung und Jugendberufshilfe (BIAJ.de)

**Anteil der 12-Monatssumme der Integrationen erwerbsfähiger Leistungsberechtigter (ELB) in duale Berufsausbildung*
an der 12-Monatssumme der Integrationen erwerbsfähiger Leistungsberechtigter (ELB) insgesamt (INT)
Oktober 2014 (Nov 2013 - Okt 2014) bis Oktober 2021 (Nov 2020 - Okt 2021) - Berlin, Hamburg, Bremen (Land)**

**Abb. B
(BE-HH-HB-L)**



12 Mon. Okt 14 Dez 14 Feb 15 Apr 15 Jun 15 Aug 15 Okt 15 Dez 15 Feb 16 Apr 16 Jun 16 Aug 16 Okt 16 Dez 16 Feb 17 Apr 17 Jun 17 Aug 17 Okt 17 Dez 17 Feb 18 Apr 18 Jun 18 Aug 18 Okt 18 Dez 18 Feb 19 Apr 19 Jun 19 Aug 19 Okt 19 Dez 19 Feb 20 Apr 20 Jun 20 Aug 20 Okt 20 Dez 20 Feb 21 Apr 21 Jun 21 Aug 21 Okt 21

* "Seit Ende März 2017 sind die verschiedenen Fachverfahren der Bundesagentur für Arbeit zur Erfassung geförderter Ausbildungen technisch besser verzahnt. Durch den automatisierten Datenaustausch ist zu erwarten, dass die Integrationen in Ausbildung für die gemeinsamen Einrichtungen besser abgebildet werden und sich damit erhöhen." (Statistik der BA, 11. April 2017)

(1) JC Bremen Stadt 12,5 Prozent (1.397 von 11.211 INT); JC Bremerhaven 13,0 Prozent (363 von 2.793 INT) (4) JC Bremen Stadt 11,8 Prozent (1.349 von 11.467 INT), JC Bremerhaven 12,3 Prozent (391 von 3.181 INT)
 (2) JC Bremen Stadt 14,6 Prozent (1.358 von 9.301 INT); JC Bremerhaven 14,2 Prozent (354 von 2.486 INT) (5) JC Bremen Stadt 11,9 Prozent (1.279 von 10.723 INT); JC Bremerhaven 11,1 Prozent (345 von 3.113 INT)
 (3) JC Bremen Stadt 13,1 Prozent (1.428 von 10.873 INT); JC Bremerhaven 13,8 Prozent (377 von 2.738 INT)

Quellen: Statistik der Bundesagentur für Arbeit, Statistik der Grundsicherung für Arbeitsuchende (Sonderauswertungen - Kennzahlenvergleich § 48a SGB II); eigene Berechnungen (BIAJ)

Bremer Institut für Arbeitsmarktforschung und Jugendberufshilfe (BIAJ.de)