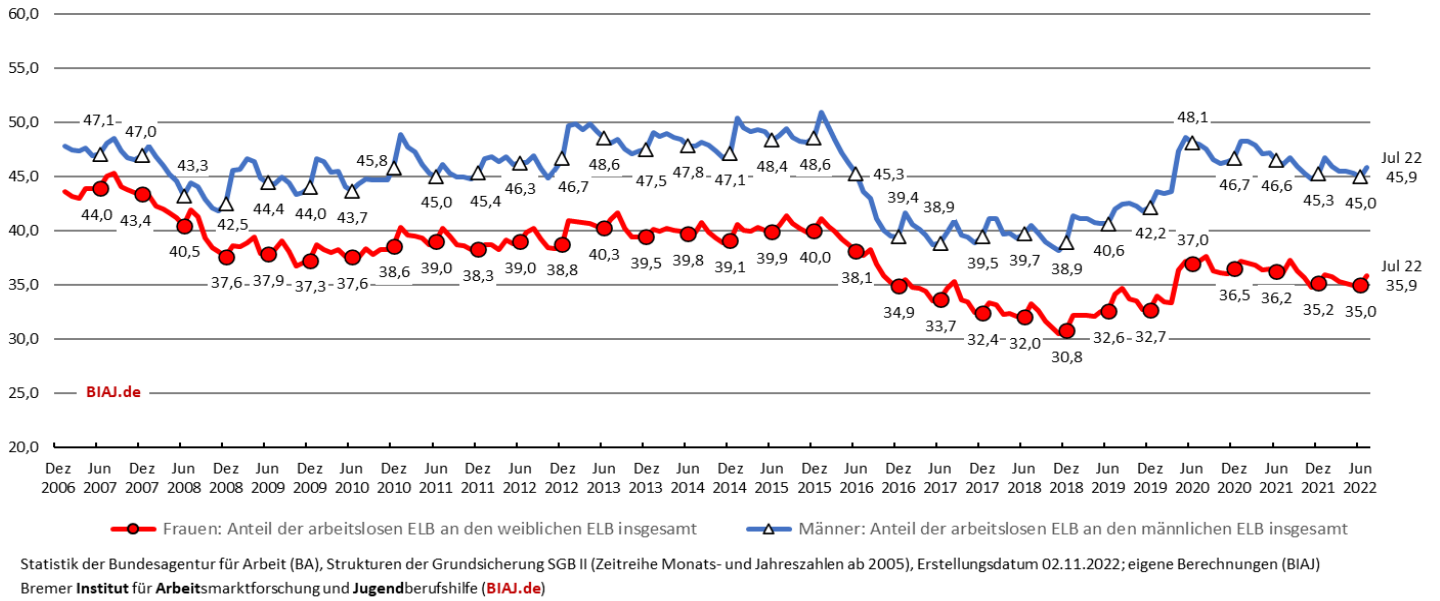


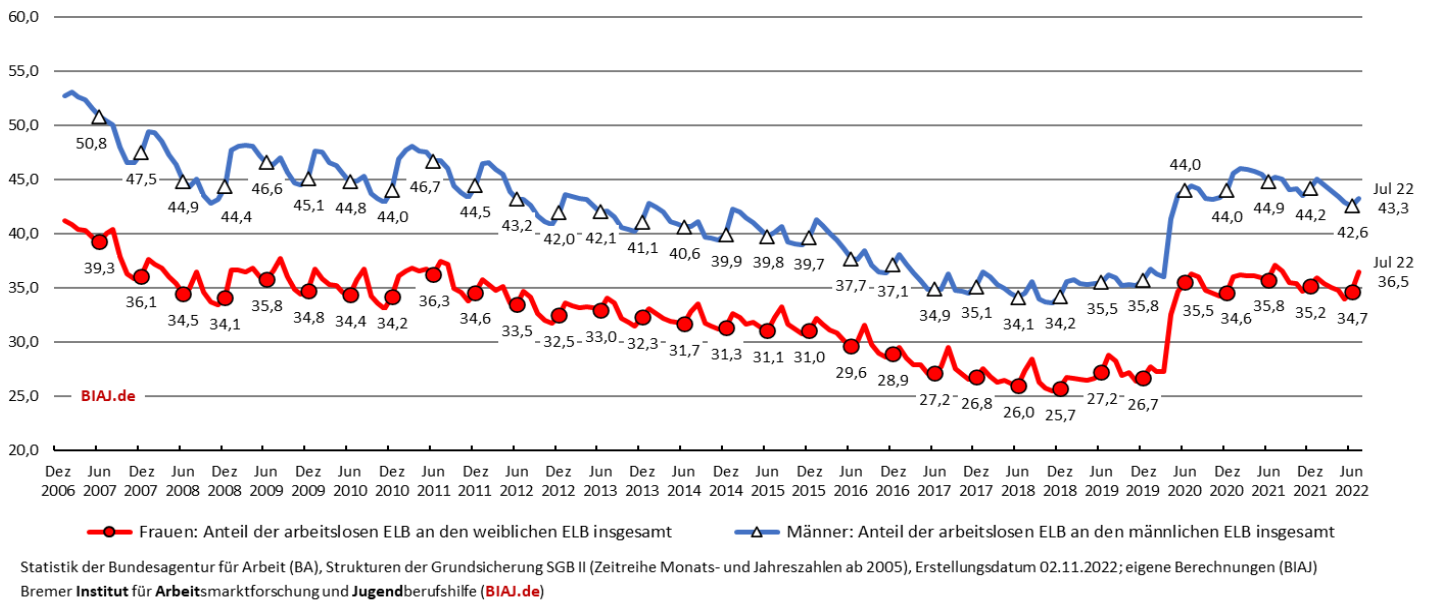
Erwerbsfähige Leistungsberechtigte (ELB): Anteil der arbeitslosen ELB an den ELB insgesamt - Frauen, Männer (in Prozent)
Saarland - Januar 2007 bis Juli 2022 (nach einer Wartezeit von drei Monaten revidierte Daten)

Abb. 11
SL



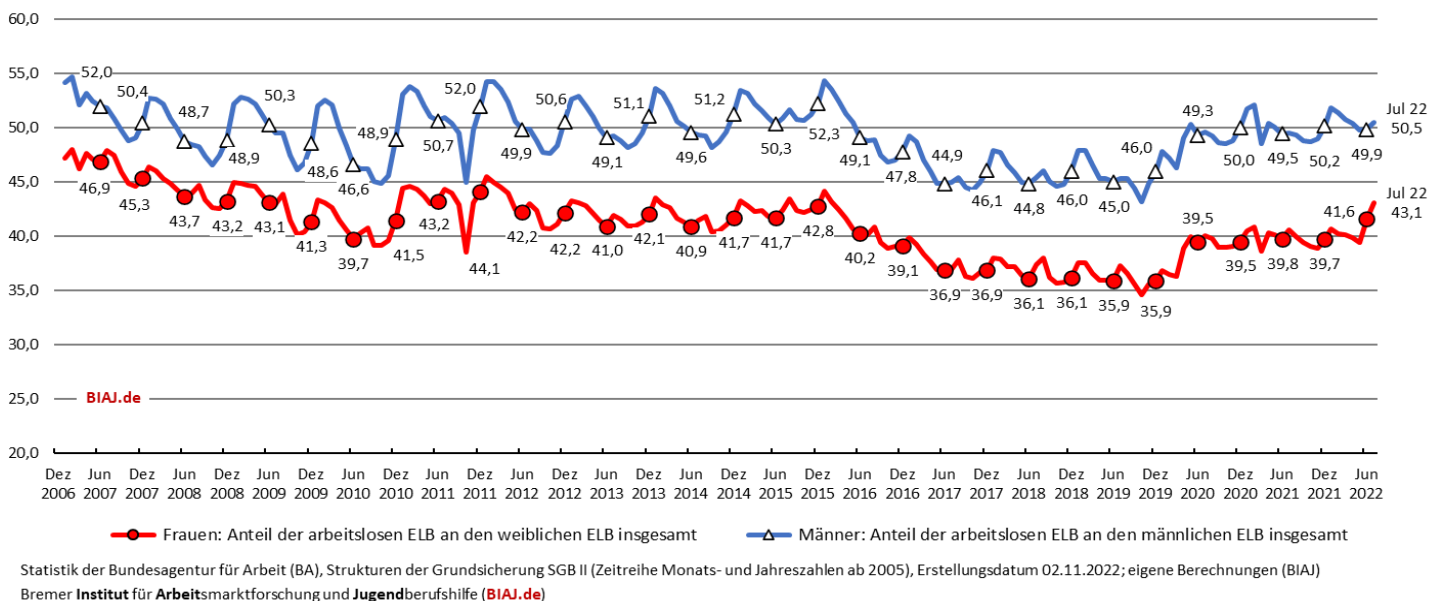
Erwerbsfähige Leistungsberechtigte (ELB): Anteil der arbeitslosen ELB an den ELB insgesamt - Frauen, Männer (in Prozent)
Berlin - Januar 2007 bis Juli 2022 (nach einer Wartezeit von drei Monaten revidierte Daten)

Abb. 12
BE



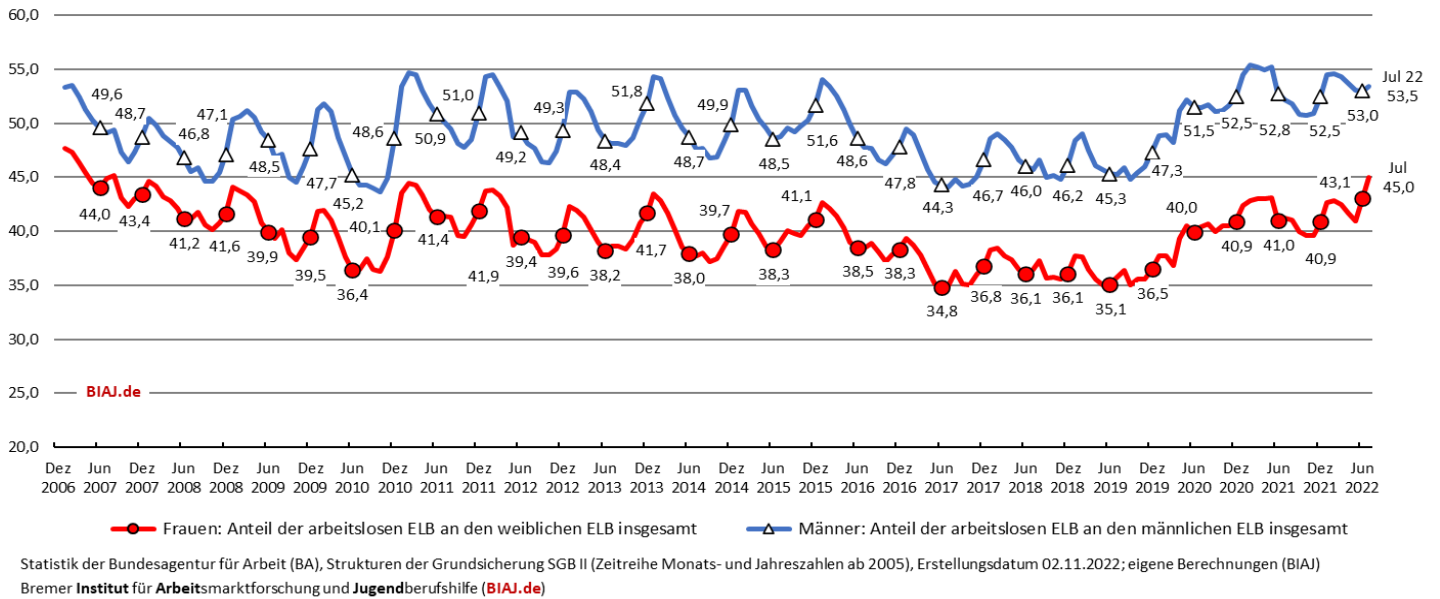
Erwerbsfähige Leistungsberechtigte (ELB): Anteil der arbeitslosen ELB an den ELB insgesamt - Frauen, Männer (in Prozent)
Brandenburg - Januar 2007 bis Juli 2022 (nach einer Wartezeit von drei Monaten revidierte Daten)

Abb. 13
BB



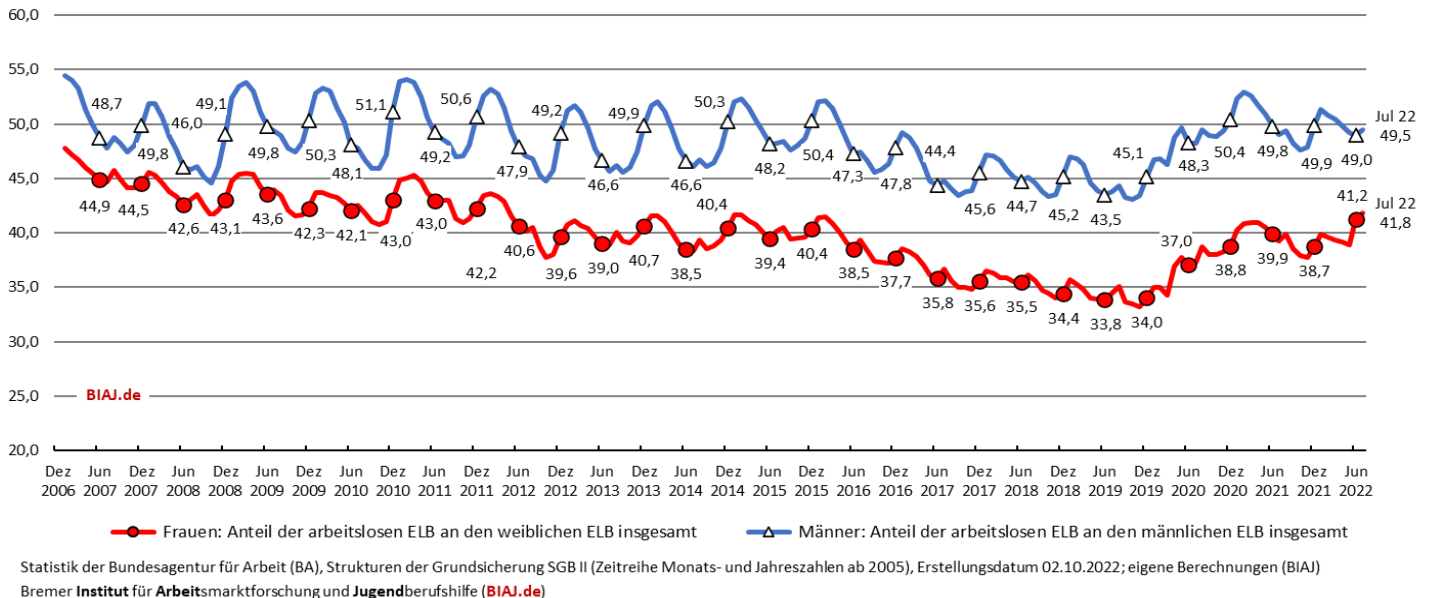
Erwerbsfähige Leistungsberechtigte (ELB): Anteil der arbeitslosen ELB an den ELB insgesamt - Frauen, Männer (in Prozent)
Mecklenburg-Vorpommern - Januar 2007 bis Juli 2022 (nach einer Wartezeit von drei Monaten revidierte Daten)

Abb. 14
MV



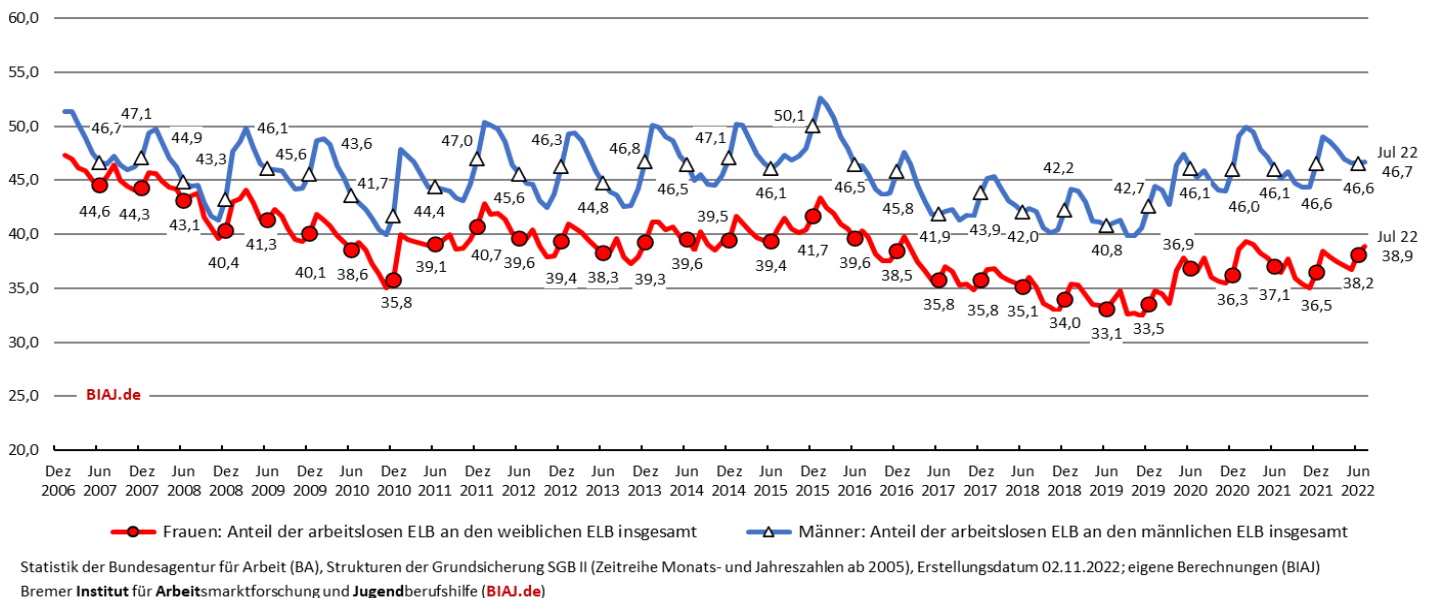
Erwerbsfähige Leistungsberechtigte (ELB): Anteil der arbeitslosen ELB an den ELB insgesamt - Frauen, Männer (in Prozent)
Sachsen - Januar 2007 bis Juli 2022 (nach einer Wartezeit von drei Monaten revidierte Daten)

Abb. 15
SN



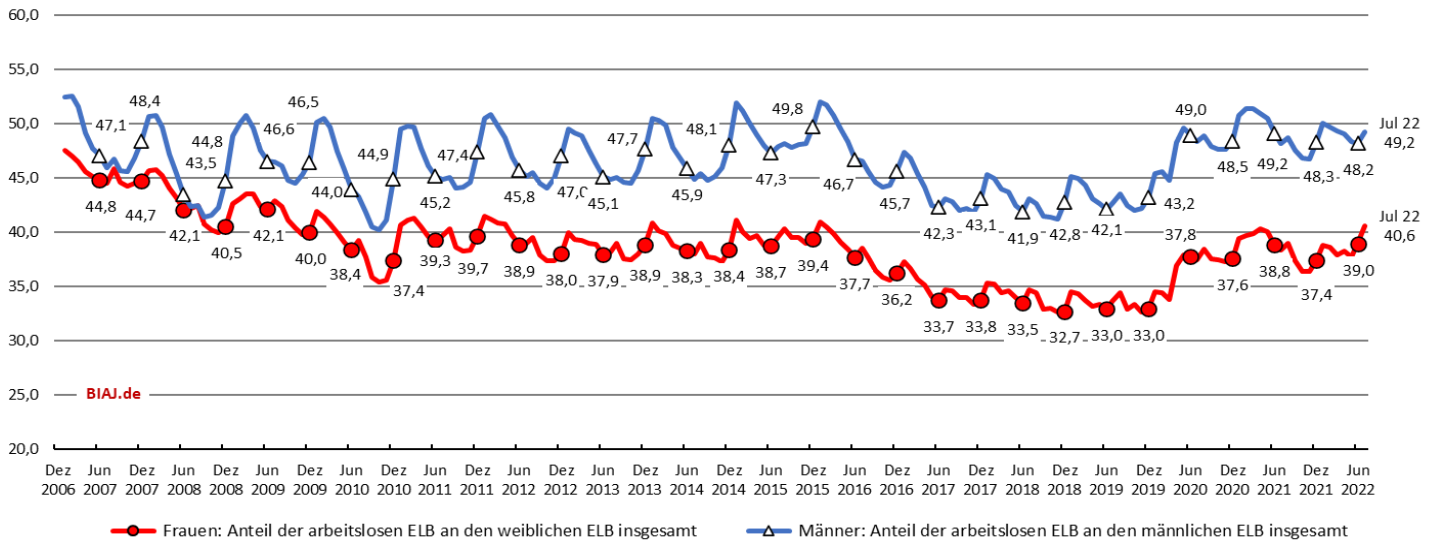
Erwerbsfähige Leistungsberechtigte (ELB): Anteil der arbeitslosen ELB an den ELB insgesamt - Frauen, Männer (in Prozent)
Sachsen-Anhalt - Januar 2007 bis Juli 2022 (nach einer Wartezeit von drei Monaten revidierte Daten)

Abb. 16
ST



Erwerbsfähige Leistungsberechtigte (ELB): Anteil der arbeitslosen ELB an den ELB insgesamt - Frauen, Männer (in Prozent)
 Thüringen - Januar 2007 bis Juli 2022 (nach einer Wartezeit von drei Monaten revidierte Daten)

Abb. 17
 TH



Statistik der Bundesagentur für Arbeit (BA), Strukturen der Grundsicherung SGB II (Zeitreihe Monats- und Jahreszahlen ab 2005), Erstellungsdatum 02.11.2022; eigene Berechnungen (BIAJ)
 Bremer Institut für Arbeitsmarktforschung und Jugendberufshilfe (BIAJ.de)

Veränderung des Anteils der arbeitslosen ELB (Frauen, Männer) an den ELB insgesamt (Frauen, Männer) von Dezember 2020 bis Dezember 2021

BIAJ-Tabelle

	Erwerbsfähige Leistungsberechtigte (ELB) - Frauen (F)										Erwerbsfähige Leistungsberechtigte (ELB) - Männer (M)										
	Frauen: ELB insgesamt (ELB_F)				dar. Arbeitslose ELB (ELB_ALO_F)						Männer: ELB insgesamt (ELB_M)				dar. Arbeitslose ELB (ELB_ALO_M)						
	Dez 2020	Dez 2021	Veränderung Dez 20 - Dez 21 abs. v.H.		Dez 2020	Dez 2021	Veränderung Dez 20 - Dez 21 abs. v.H.		von ELB_F in Prozent		Dez 2020	Dez 2021	Veränderung Dez 20 - Dez 21 abs. v.H.		Dez 2020	Dez 2021	Veränderung Dez 20 - Dez 21 abs. v.H.		von ELB_M in Prozent		
1	2	3	4	5	6	7	8	9	10	11	12	13	14	15	16	17	18	19	20		
DE	1.915.487	1.805.679	-109.808	-5,7	700.700	662.830	-37.870	-5,4	36,6	36,7	1.896.669	1.781.940	-114.729	-6,0	881.631	825.571	-56.060	-6,4	46,5	46,3	DE
SH	69.603	64.361	-5.242	-7,5	23.965	21.852	-2.113	-8,8	34,4	34,0	70.129	64.754	-5.375	-7,7	31.324	28.599	-2.725	-8,7	44,7	44,2	SH
HH	66.694	62.879	-3.815	-5,7	22.064	21.002	-1.062	-4,8	33,1	33,4	65.488	60.861	-4.627	-7,1	27.893	26.096	-1.797	-6,4	42,6	42,9	HH
HB	34.050	32.555	-1.495	-4,4	13.046	12.076	-970	-7,4	38,3	37,1	34.008	31.741	-2.267	-6,7	16.936	15.484	-1.452	-8,6	49,8	48,8	HB
HB_S	27.497	26.038	-1.459	-5,3	10.666	9.531	-1.135	-10,6	38,8	36,6	27.410	25.271	-2.139	-7,8	13.609	12.085	-1.524	-11,2	49,6	47,8	HB_S
BHV	6.553	6.517	-36	-0,5	2.380	2.545	+165	+6,9	36,3	39,1	6.598	6.470	-128	-1,9	3.327	3.399	+72	+2,2	50,4	52,5	BHV
NI	187.378	175.972	-11.406	-6,1	66.578	62.982	-3.596	-5,4	35,5	35,8	181.383	170.861	-10.522	-5,8	84.600	79.932	-4.668	-5,5	46,6	46,8	NI
NW	554.277	530.861	-23.416	-4,2	217.037	209.612	-7.425	-3,4	39,2	39,5	539.536	514.453	-25.083	-4,6	262.106	249.007	-13.099	-5,0	48,6	48,4	NW
HE	140.550	133.096	-7.454	-5,3	48.871	46.294	-2.577	-5,3	34,8	34,8	134.946	126.786	-8.160	-6,0	57.361	53.074	-4.287	-7,5	42,5	41,9	HE
RP	76.596	71.866	-4.730	-6,2	28.049	25.698	-2.351	-8,4	36,6	35,8	73.236	68.240	-4.996	-6,8	33.830	31.096	-2.734	-8,1	46,2	45,6	RP
BW	155.594	147.866	-7.728	-5,0	53.559	50.031	-3.528	-6,6	34,4	33,8	148.941	140.287	-8.654	-5,8	66.362	61.298	-5.064	-7,6	44,6	43,7	BW
BY	146.167	136.713	-9.454	-6,5	48.120	46.249	-1.871	-3,9	32,9	33,8	136.002	125.015	-10.987	-8,1	58.275	54.294	-3.981	-6,8	42,8	43,4	BY
SL	28.062	26.489	-1.573	-5,6	10.241	9.312	-929	-9,1	36,5	35,2	29.288	27.408	-1.880	-6,4	13.669	12.417	-1.252	-9,2	46,7	45,3	SL
BE	169.101	159.486	-9.615	-5,7	58.524	56.158	-2.366	-4,0	34,6	35,2	177.870	167.276	-10.594	-6,0	78.260	73.918	-4.342	-5,5	44,0	44,2	BE
BB	54.605	49.795	-4.810	-8,8	21.576	19.772	-1.804	-8,4	39,5	39,7	58.594	54.638	-3.956	-6,8	29.294	27.406	-1.888	-6,4	50,0	50,2	BB
MV	40.522	37.163	-3.359	-8,3	16.587	15.197	-1.390	-8,4	40,9	40,9	44.461	41.341	-3.120	-7,0	23.322	21.702	-1.620	-6,9	52,5	52,5	MV
SN	86.806	80.129	-6.677	-7,7	33.683	31.045	-2.638	-7,8	38,8	38,7	92.512	86.149	-6.363	-6,9	46.621	42.987	-3.634	-7,8	50,4	49,9	SN
ST	63.761	58.304	-5.457	-8,6	23.116	21.271	-1.845	-8,0	36,3	36,5	67.605	62.727	-4.878	-7,2	31.104	29.217	-1.887	-6,1	46,0	46,6	ST
TH	41.721	38.144	-3.577	-8,6	15.684	14.279	-1.405	-9,0	37,6	37,4	42.670	39.403	-3.267	-7,7	20.674	19.044	-1.630	-7,9	48,5	48,3	TH
Maximum Länder			-4,2				-3,4	40,9	40,9			-4,6				-5,0		52,5	52,5		
Minimum Länder			-8,8				-9,1	32,9	33,4			-8,1				-9,2		42,5	41,9		

Quelle: Statistik der Bundesagentur für Arbeit (BA), Strukturen der Grundsicherung SGB II (Zeitreihe Monats- und Jahreszahlen ab 2005), Erstellungsdatum 02.11.2022; eigene Berechnungen (BIAJ)

Bremen, 08. November 2022

Paul M. Schröder, BIAJ (<http://biaj.de/>)

eMail: [institut-arbeit-jugend\(at\)t-online.de](mailto:institut-arbeit-jugend(at)t-online.de)

Weitere BIAJ-Informationen zum Thema „Hartz IV (SGB II)“: http://www.biaj.de/component/tortags/tag/sgb_ii_hartz_iv.html

BIAJ-Veröffentlichungen zu den SGB II-Ausgaben: http://biaj.de/component/tortags/tag/finanzierung_sgb_ii.html