

BIAJ-Materialien

BAMF-Asylentscheidungen und Asylanträge 2014 bis Oktober 2022 (Tabellen und **Abbildungen**)

(BIAJ) Vorbemerkung: Die Entwicklung der „**Anerkennungsquote**“ und der „**Gesamtzuschutzquote**“ driften seit Anfang 2022 immer weiter auseinander. Siehe dazu insbesondere die **Abbildung 3** (Seite 5) ■

Vom Bundesamt für Migration und Flüchtlinge (BAMF) wurden von **Januar bis Oktober 2022** insgesamt **190.692** Asylanträge (darunter **162.929 Erstanträge**) **entschieden**, 66.178 (53,1 Prozent) **mehr** als von **Januar bis Oktober 2021**. (76.061 bzw. 87,6 Prozent mehr Erstanträge und 9.883 bzw. 26,3 Prozent weniger Asylfolgeanträge; Spalte 2 in Tabelle 1, Seite 2 und Spalten 13 bis 15 in Tabelle 2, Seite 3) **Gestellt** wurden von **Januar bis Oktober 2022** insgesamt **181.612** Asylanträge (davon **159.669 Erstanträge** und 21.943 Folgeanträge), 31.280 (20,8 Prozent) **mehr** Asylanträge **als von Januar bis Oktober 2021 – 44.703 (38,9 Prozent) mehr Asylerstanträge** und 13.423 (38,0 Prozent) **weniger** Asylfolgeanträge. (Spalte 7 und 8 in Tabelle 2, Seite 3)

Von Januar bis Oktober 2022 **waren „20.894 der Asylerstantragstellenden (13,1%) in Deutschland geborene Kinder im Alter von unter einem Jahr.“** (Januar-Oktober 2021: 21.695 bzw. 18,9 Prozent der 114.966 Asylerstanträge)¹ Ohne diese 20.894 in Deutschland geborenen Kinder unter einem Jahr wurden damit insgesamt 138.775 Erstanträge gestellt.

106.403 (55,8 Prozent) der 190.692 Entscheidungen von **Januar bis Oktober 2022** waren „**positive Entscheidungen**“, darunter **34.311** Anerkennungen der Rechtsstellung als Flüchtling gemäß Artikel 16a Grundgesetz (GG) und § 3 Absatz 1 Asylgesetz (AsylG). (Spalten 3 und 9 in Tabelle 1) Von Januar bis Oktober 2021 betrug der Anteil „positiver Entscheidungen“ 39,2 Prozent (48.828 von 124.514). (Spalten 1, 9 und 11 in Tabelle 1)

Die Zahl der **anhängigen Verfahren** („noch nicht vom Bundesamt entschieden“) **stieg im Oktober 2022** um 9.005 (8,9 Prozent), von 101.380 Ende September 2022 **auf 110.385 Ende Oktober 2022**. (Spalte 1 in Tabelle 2, Seite 3) ■

In den letzten **12 Monaten, von November 2021 bis Oktober 2022**, wurden vom BAMF **216.132 Asylanträge entschieden** (darunter 183.446 Erstanträge). (Spalten 16 und 17 in Tabelle 2 und Abbildung 1 auf Seite 4) Von den insgesamt 216.132 Asylentscheidungen in den 12 Monaten von November 2021 bis Oktober 2022 waren 117.423 (54,3 Prozent) „positive Entscheidungen“. (Spalten 10 und 11 in Tabelle 1 und Abbildungen 2 und 3 auf Seite 4 und 5) Von den 117.423 „positiven Entscheidungen“ waren **40.170 Anerkennungen der Rechtsstellung als Flüchtling gemäß Artikel 16a Grundgesetz** (GG) und § 3 Absatz 1 Asylgesetz (AsylG). (Spalten 2, 4 und 10 in Tabelle 1 und Abbildung 2 auf Seite 4) Die anderen 77.253 „positiven Entscheidungen“ in den 12 Monaten von November 2021 bis Oktober 2022 entfielen auf die Gewährung von lediglich „**subsidiärem Schutz**“ gemäß § 4 Absatz 1 AsylG (51.638) und die **Feststellung eines Abschiebungsverbots** gemäß § 60 Abs. 5 oder 7 Aufenthaltsgesetz (AufenthG) (25.615). (Spalten 6 und 8 in Tabelle 1)

Gestellt wurden in den 12 Monaten von **November 2021 bis Oktober 2022** insgesamt **222.096** Asylanträge (darunter 192.936 Erstanträge). Im Vergleich zum Vorjahr (November 2020 bis Oktober 2021) stieg die Zahl der im Verlauf von 12 Monaten gestellten Asylanträge insgesamt um 46.903 (26,8 Prozent) - die Zahl der gestellten Asylerstanträge stieg um 59.124 (44,2 Prozent), die der gestellten Asylfolgeanträge sank um 12.221 (29,5 Prozent). (Spalten 10 bis 12 in Tabelle 2). (bisheriges Maximum gestellter Asylanträge: 831.061 in den 12 Monaten von Oktober 2015 bis September 2016, darunter 810.187 Erstanträge).

Die vom BIAJ **näherungsweise berechnete durchschnittliche Bearbeitungsdauer** der beim BAMF gestellten Asylanträge betrug im 12-Monatszeitraum von November 2021 bis Oktober 2022 **5,89 Monate (Erstanträge: 6,09 Monate)**, ein Jahr zuvor 4,81 Monate (Erstanträge: 5,56 Monate). (Spalten 19 und 20 in Tabelle 2) ■

Anmerkung: In den 12 Monaten von November 2021 bis Oktober 2022 wurden **rechnerisch 5.964 weniger Asylanträge entschieden** (216.132) **als neu gestellt** (222.096). Die Zahl der **anhängigen Verfahren** („noch nicht vom Bundesamt entschieden“) ist dagegen **um 18.327** (19,9 Prozent) **gestiegen**, von 92.058 Ende Oktober 2021 auf 110.385 Ende Oktober 2022. (Spalten 16, 10 und 1 in Tabelle 2) **Die vermutete Erklärung:** Ein erheblicher Teil der Entscheidungen sind Entscheidungen („Formelle Entscheidungen“) über Asylanträge (Asylfolgeanträge), die in der Asylgeschäftsstatistik (ganz oder zum Teil) nicht als Asylanträge erfasst werden. ■

Bremen, 12. November 2022

Verfasser: Paul M. Schröder

BIAJ (<http://biaj.de/>)

Mail: institut-arbeit-jugend(at)t-online.de

Tabellen Seite 2 und 3

Abbildungen Seite 4 und 5

¹ BAMF, Aktuelle Zahlen, Ausgabe: Oktober 2022 und Oktober 2021, Seite 3 von 17

Entscheidungen des BAMF (Bundesamt für Migration und Flüchtlinge) über Asylanträge (Jahresfortschrittwerte Januar bis Berichtsmonat und gleitende Jahressummen)

Tab. 1

| Entscheidungen über Asylanträge insgesamt | | davon | | | | | | | | | | | | | | | | | |
|---|---------------|---|---------------|---|----------------|--|----------------|---|----------------|----------------|---|---------------|-----------------------------------|---------------|--|---------------|----------------|--------------|---------------|
| | | Rechtsstellung als Flüchtling gem. Art.16a GG und § 3 Abs.1 AsylG | | subsidiärer Schutz gem. § 4 Abs.1 AsylG | | Abschiebungs- verbot gem. § 60 Abs.5 oder 7 AufenthG | | positive Entscheidungen über Asylanträge insgesamt (Sp.3+5+7 bzw. Sp.4+6+8) | | | Ablehnungen (unbegründet bzw. offensichtlich unbegründet) | | sonstige Verfahrens- erledigungen | | negative Entscheidungen einschließlich sonstiger Verfahrenserledigungen (Sp.12+15 bzw. Sp.13+15) | | | | |
| | | Jan. bis Monat | gleitend. JS | Jan. bis Monat | gleitend. JS | Jan. bis Monat | gleitend. JS | Jan. bis Monat | gleitend. JS | Jan. bis Monat | gleitend. JS | Sp.10 v. Sp.2 | Jan. bis Monat | gleitend. JS | Jan. bis Monat | gleitend. JS | Jan. bis Monat | gleitend. JS | Sp.17 v. Sp.2 |
| | - 1 - | - 2 - | - 3 - | - 4 - | - 5 - | - 6 - | - 7 - | - 8 - | - 9 - | - 10 - | - 11 - | - 12 - | - 13 - | - 14 - | - 15 - | - 16 - | - 17 - | - 18 - | |
| 201412 | 128.911 | 128.911 | 33.310 | 33.310 | 5.174 | 5.174 | 2.079 | 2.079 | 40.563 | 40.563 | 31,5% | 43.018 | 43.018 | 45.330 | 45.330 | 88.348 | 88.348 | 68,5% | |
| 201512 | 282.726 | 282.726 | 137.136 | 137.136 | 1.707 | 1.707 | 2.072 | 2.072 | 140.915 | 140.915 | 49,8% | 91.514 | 91.514 | 50.297 | 50.297 | 141.811 | 141.811 | 50,2% | |
| 201612 | 695.733 | 695.733 | 256.136 | 256.136 | 153.700 | 153.700 | 24.084 | 24.084 | 433.920 | 433.920 | 62,4% | 173.846 | 173.846 | 87.967 | 87.967 | 261.813 | 261.813 | 37,6% | |
| 201712 | 603.428 | 603.428 | 123.909 | 123.909 | 98.074 | 98.074 | 39.659 | 39.659 | 261.642 | 261.642 | 43,4% | 232.307 | 232.307 | 109.479 | 109.479 | 341.786 | 341.786 | 56,6% | |
| 201812 | 216.873 | 216.873 | 41.368 | 41.368 | 25.055 | 25.055 | 9.548 | 9.548 | 75.971 | 75.971 | 35,0% | 75.395 | 75.395 | 65.507 | 65.507 | 140.902 | 140.902 | 65,0% | |
| 201912 | 183.954 | 183.954 | 45.053 | 45.053 | 19.419 | 19.419 | 5.857 | 5.857 | 70.329 | 70.329 | 38,2% | 54.034 | 54.034 | 59.591 | 59.591 | 113.625 | 113.625 | 61,8% | |
| 202010 | 123.894 | 148.761 | 32.137 | 39.042 | 15.746 | 18.540 | 4.733 | 5.519 | 52.616 | 63.101 | 42,4% | 40.235 | 47.318 | 31.043 | 38.342 | 71.278 | 85.660 | 57,6% | |
| 202011 | 135.584 | 146.909 | 35.116 | 38.374 | 17.729 | 18.946 | 5.295 | 5.618 | 58.140 | 62.938 | 42,8% | 43.780 | 47.028 | 33.664 | 36.943 | 77.444 | 83.971 | 57,2% | |
| 202012 | 145.071 | 145.071 | 37.818 | 37.818 | 18.950 | 18.950 | 5.702 | 5.702 | 62.470 | 62.470 | 43,1% | 46.586 | 46.586 | 36.015 | 36.015 | 82.601 | 82.601 | 56,9% | |
| 202101 | 10.828 | 140.412 | 2.490 | 36.612 | 1.787 | 18.983 | 476 | 5.663 | 4.753 | 61.258 | 43,6% | 3.084 | 45.085 | 2.991 | 34.069 | 6.075 | 79.154 | 56,4% | |
| 202102 | 23.171 | 139.138 | 4.991 | 36.041 | 4.011 | 19.597 | 1.006 | 5.748 | 10.008 | 61.386 | 44,1% | 6.748 | 44.426 | 6.415 | 33.326 | 13.163 | 77.752 | 55,9% | |
| 202103 | 43.353 | 146.182 | 7.357 | 34.733 | 5.905 | 19.997 | 1.465 | 5.785 | 14.727 | 60.515 | 41,4% | 10.060 | 43.953 | 18.566 | 41.714 | 28.626 | 85.667 | 58,6% | |
| 202104 | 60.275 | 157.770 | 9.556 | 34.648 | 7.409 | 21.229 | 1.886 | 6.077 | 18.851 | 61.954 | 39,3% | 12.417 | 44.801 | 29.007 | 51.015 | 41.424 | 95.816 | 60,7% | |
| 202105 | 70.071 | 150.776 | 11.760 | 33.659 | 8.766 | 20.486 | 2.255 | 5.732 | 22.781 | 59.877 | 39,7% | 14.715 | 40.500 | 32.575 | 50.399 | 47.290 | 90.899 | 60,3% | |
| 202106 | 80.142 | 146.237 | 14.325 | 32.395 | 10.571 | 20.415 | 2.660 | 5.534 | 27.556 | 58.344 | 39,9% | 17.034 | 37.412 | 35.552 | 50.481 | 52.586 | 87.893 | 60,1% | |
| 202107 | 91.219 | 144.302 | 17.416 | 32.057 | 12.647 | 20.810 | 3.107 | 5.426 | 33.170 | 58.293 | 40,4% | 19.497 | 35.228 | 38.552 | 50.781 | 58.049 | 86.009 | 59,6% | |
| 202108 | 101.704 | 144.513 | 20.448 | 32.263 | 14.565 | 21.248 | 3.393 | 5.279 | 38.406 | 58.790 | 40,7% | 21.921 | 34.630 | 41.377 | 51.093 | 63.298 | 85.723 | 59,3% | |
| 202109 | 113.223 | 145.473 | 23.471 | 32.258 | 16.745 | 21.785 | 3.641 | 5.078 | 43.857 | 59.121 | 40,6% | 24.794 | 34.348 | 44.572 | 52.004 | 69.366 | 86.352 | 59,4% | |
| 202110 | 124.514 | 145.691 | 26.206 | 31.887 | 18.746 | 21.950 | 3.876 | 4.845 | 48.828 | 58.682 | 40,3% | 27.961 | 34.312 | 47.725 | 52.697 | 75.686 | 87.009 | 59,7% | |
| 202111 | 137.120 | 146.607 | 29.100 | 31.802 | 20.794 | 22.015 | 4.081 | 4.488 | 53.975 | 58.305 | 39,8% | 31.565 | 34.371 | 51.580 | 53.931 | 83.145 | 88.302 | 60,2% | |
| 202112 | 149.954 | 149.954 | 32.065 | 32.065 | 22.996 | 22.996 | 4.787 | 4.787 | 59.848 | 59.848 | 39,9% | 35.071 | 35.071 | 55.035 | 55.035 | 90.106 | 90.106 | 60,1% | |
| 202201 | 15.418 | 154.544 | 3.292 | 32.867 | 2.613 | 23.822 | 1.223 | 5.534 | 7.128 | 62.223 | 40,3% | 3.853 | 35.840 | 4.437 | 56.481 | 8.290 | 92.321 | 59,7% | |
| 202202 | 31.533 | 158.316 | 6.638 | 33.712 | 5.337 | 24.322 | 2.279 | 6.060 | 14.254 | 64.094 | 40,5% | 8.266 | 36.589 | 9.013 | 57.633 | 17.279 | 94.222 | 59,5% | |
| 202203 | 51.054 | 157.655 | 10.819 | 35.527 | 9.306 | 26.397 | 3.553 | 6.875 | 23.678 | 68.799 | 43,6% | 13.342 | 38.353 | 14.034 | 50.503 | 27.376 | 88.856 | 56,4% | |
| 202204 | 67.367 | 157.046 | 14.170 | 36.679 | 13.070 | 28.657 | 4.470 | 7.371 | 31.710 | 72.707 | 46,3% | 17.438 | 40.092 | 18.219 | 44.247 | 35.657 | 84.339 | 53,7% | |
| 202205 | 89.422 | 169.305 | 17.592 | 37.897 | 20.647 | 34.877 | 7.256 | 9.788 | 45.495 | 82.562 | 48,8% | 21.402 | 41.758 | 22.525 | 44.985 | 43.927 | 86.743 | 51,2% | |
| 202206 | 110.162 | 179.974 | 20.778 | 38.518 | 27.839 | 40.264 | 10.298 | 12.425 | 58.915 | 91.207 | 50,7% | 24.689 | 42.726 | 26.558 | 46.041 | 51.247 | 88.767 | 49,3% | |
| 202207 | 130.688 | 189.423 | 24.126 | 38.775 | 33.544 | 43.893 | 13.585 | 15.265 | 71.255 | 97.933 | 51,7% | 29.012 | 44.586 | 30.421 | 46.904 | 59.433 | 91.490 | 48,3% | |
| 202208 | 151.271 | 199.521 | 27.892 | 39.509 | 38.305 | 46.736 | 17.572 | 18.966 | 83.769 | 105.211 | 52,7% | 33.165 | 46.315 | 34.337 | 47.995 | 67.502 | 94.310 | 47,3% | |
| 202209 | 172.314 | 209.045 | 31.253 | 39.847 | 43.054 | 49.305 | 21.642 | 22.788 | 95.949 | 111.940 | 53,5% | 37.763 | 48.040 | 38.602 | 49.065 | 76.365 | 97.105 | 46,5% | |
| 202210 | 190.692 | 216.132 | 34.311 | 40.170 | 47.388 | 51.638 | 24.704 | 25.615 | 106.403 | 117.423 | 54,3% | 41.705 | 48.815 | 42.584 | 49.894 | 84.289 | 98.709 | 45,7% | |
| Vorjahresvergleich: Januar-Oktober 2021 und 2022 | | | | | | | | | | | | | | | | | | | |
| 01-1021 | 124.514 | | 26.206 | | 18.746 | | 3.876 | | 48.828 | 39,2% | v.Sp.1 | 27.961 | | 47.725 | | 75.686 | 60,8% | v.Sp.1 | |
| 01-1022 | 190.692 | | 34.311 | | 47.388 | | 24.704 | | 106.403 | 55,8% | v.Sp.1 | 41.705 | | 42.584 | | 84.289 | 44,2% | v.Sp.1 | |
| Veränderung | +66.178 | | +8.105 | | +28.642 | | +20.828 | | +57.575 | | | +13.744 | | -5.141 | | +8.603 | | | |
| | +53,1% | | +30,9% | | +152,8% | | +537,4% | | +117,9% | | | +49,2% | | -10,8% | | +11,4% | | | |

Quelle: Bundesamt für Migration und Flüchtlinge (BAMF), Asylgeschäftsstatistik und Aktuelle Zahlen zu Asyl, monatlich; eigene Berechnungen (BIAJ)

Seite 2 von 5

Bremer Institut für Arbeitsmarktforschung und Jugendberufshilfe (BIAJ.de)

2022-11-12_bamf-asyl-entscheidungen-2014-bis-102022.pdf

Bearbeitung von beim BAMF gestellten Asylanträgen: anhängige Verfahren, gestellte Anträge, Entscheidungen, Bearbeitungsdauer*

Tab. 2

| Monats- ende | anhängige Verfahren | | | | | | gestellte Asylanträge | | | | | | Entscheidungen | | | | | | Bearbeitungsdauer* | | |
|-----------------|------------------------------------|------------------------------------|----------------------------|------------------------------------|------------------------------------|----------------------------|------------------------------------|------------------------------------|----------------------------|-------------------------------------|-------------------------------------|-----------------------------|-------------------------------------|-------------------------------------|-----------------------------|-------------------------------------|-------------------------------------|-----------------------------|-------------------------------------|-------------------------------------|-----------------------------|
| | am Monatsende | | | im Jahresdurchschnitt** | | | Januar bis Berichtsmonat | | | gleitende Jahressumme | | | Januar bis Berichtsmonat | | | gleitende Jahressumme | | | 12-Monatsdurchschnitt in Monaten | | |
| | Anträge ins- gesamt - 1 - | davon Erst- anträge - 2 - | Folge- anträge - 3 - | Anträge ins- gesamt - 4 - | davon Erst- anträge - 5 - | Folge- anträge - 6 - | Anträge ins- gesamt - 7 - | davon Erst- anträge - 8 - | Folge- anträge - 9 - | Anträge ins- gesamt - 10 - | davon Erst- anträge - 11 - | Folge- anträge - 12 - | Anträge ins- gesamt - 13 - | davon Erst- anträge - 14 - | Folge- anträge - 15 - | Anträge ins- gesamt - 16 - | davon Erst- anträge - 17 - | Folge- anträge - 18 - | Anträge ins- gesamt - 19 - | davon Erst- anträge - 20 - | Folge- anträge - 21 - |
| 201312 | 95.743 | 86.694 | 9.049 | . | . | . | 127.023 | 109.580 | 17.443 | 127.023 | 109.580 | 17.443 | 80.978 | 67.989 | 12.989 | 80.978 | 67.989 | 12.989 | . | . | . |
| 201412 | 169.166 | 150.257 | 18.909 | 122.836 | 110.600 | 12.236 | 202.834 | 173.072 | 29.762 | 202.834 | 173.072 | 29.762 | 128.911 | 108.190 | 20.721 | 128.911 | 108.190 | 20.721 | 8,89 | 9,44 | 5,82 |
| 201512 | 364.664 | 337.331 | 27.333 | 251.483 | 227.866 | 23.617 | 476.649 | 441.899 | 34.750 | 476.649 | 441.899 | 34.750 | 282.726 | 253.434 | 29.292 | 282.726 | 253.434 | 29.292 | 7,95 | 7,86 | 8,85 |
| 201612 | 433.719 | 417.076 | 16.643 | 472.656 | 453.038 | 19.618 | 745.545 | 722.370 | 23.175 | 745.545 | 722.370 | 23.175 | 695.733 | 657.990 | 37.743 | 695.733 | 657.990 | 37.743 | 7,87 | 7,88 | 7,73 |
| 201712 | 68.245 | 62.766 | 5.479 | 191.443 | 181.333 | 10.110 | 222.683 | 198.317 | 24.366 | 222.683 | 198.317 | 24.366 | 603.428 | 564.181 | 39.247 | 603.428 | 564.181 | 39.247 | 5,56 | 5,71 | 3,81 |
| 201812 | 58.325 | 53.533 | 4.792 | 56.434 | 51.837 | 4.597 | 185.853 | 161.931 | 23.922 | 185.853 | 161.931 | 23.922 | 216.873 | 188.800 | 28.073 | 216.873 | 188.800 | 28.073 | 3,36 | 3,55 | 2,12 |
| 201912 | 57.012 | 51.447 | 5.565 | 54.963 | 50.096 | 4.868 | 165.938 | 142.509 | 23.429 | 165.938 | 142.509 | 23.429 | 183.954 | 157.746 | 26.208 | 183.954 | 157.746 | 26.208 | 3,77 | 4,00 | 2,35 |
| 202010 | 46.565 | 41.772 | 4.793 | 51.849 | 46.890 | 4.959 | 97.309 | 83.735 | 13.574 | 121.358 | 104.019 | 17.339 | 123.894 | 105.337 | 18.557 | 148.761 | 126.546 | 22.215 | 4,61 | 4,88 | 3,01 |
| 202011 | 47.588 | 42.760 | 4.828 | 51.039 | 46.116 | 4.923 | 108.884 | 93.758 | 15.126 | 119.766 | 102.943 | 16.823 | 135.584 | 115.209 | 20.375 | 146.909 | 124.920 | 21.989 | 4,59 | 4,86 | 3,04 |
| 202012 | 52.056 | 44.198 | 7.858 | 50.442 | 45.446 | 4.996 | 122.170 | 102.581 | 19.589 | 122.170 | 102.581 | 19.589 | 145.071 | 123.147 | 21.924 | 145.071 | 123.147 | 21.924 | 4,53 | 4,83 | 2,89 |
| 202101 | 60.437 | 46.192 | 14.245 | 50.326 | 44.867 | 5.458 | 14.448 | 8.524 | 5.924 | 122.431 | 98.893 | 23.538 | 10.828 | 9.097 | 1.731 | 140.412 | 119.355 | 21.057 | 4,60 | 4,93 | 2,94 |
| 202102 | 66.583 | 46.014 | 20.569 | 50.727 | 44.276 | 6.451 | 31.063 | 17.299 | 13.764 | 125.969 | 96.448 | 29.521 | 23.171 | 19.432 | 3.739 | 139.138 | 118.319 | 20.819 | 4,59 | 4,95 | 3,08 |
| 202103 | 62.717 | 48.178 | 14.539 | 51.309 | 43.831 | 7.478 | 45.682 | 27.995 | 17.687 | 131.450 | 99.048 | 32.402 | 43.353 | 29.190 | 14.163 | 146.182 | 116.879 | 29.303 | 4,44 | 4,87 | 2,91 |
| 202104 | 58.101 | 50.959 | 7.142 | 51.553 | 43.593 | 7.960 | 56.687 | 37.326 | 19.361 | 135.792 | 102.467 | 33.325 | 60.275 | 36.705 | 23.570 | 157.770 | 119.895 | 37.875 | 4,21 | 4,71 | 2,68 |
| 202105 | 60.425 | 54.531 | 5.894 | 51.992 | 43.891 | 8.102 | 67.646 | 47.067 | 20.579 | 141.498 | 107.762 | 33.736 | 70.071 | 43.672 | 26.399 | 150.776 | 112.197 | 38.579 | 4,27 | 4,79 | 2,69 |
| 202106 | 65.062 | 59.190 | 5.872 | 53.352 | 45.128 | 8.225 | 81.284 | 58.927 | 22.357 | 148.656 | 114.199 | 34.457 | 80.142 | 51.591 | 28.551 | 146.237 | 107.383 | 38.854 | 4,34 | 4,89 | 2,69 |
| 202107 | 70.274 | 64.567 | 5.707 | 55.394 | 47.055 | 8.338 | 96.528 | 72.297 | 24.231 | 153.908 | 119.122 | 34.786 | 91.219 | 60.292 | 30.927 | 144.302 | 105.010 | 39.292 | 4,46 | 5,04 | 2,70 |
| 202108 | 75.579 | 69.524 | 6.055 | 57.885 | 49.434 | 8.451 | 111.788 | 85.230 | 26.558 | 159.529 | 123.808 | 35.721 | 101.704 | 68.615 | 33.089 | 144.513 | 104.763 | 39.750 | 4,57 | 5,19 | 2,69 |
| 202109 | 84.247 | 75.394 | 8.853 | 60.850 | 52.161 | 8.689 | 131.732 | 100.278 | 31.454 | 167.744 | 128.686 | 39.058 | 113.223 | 77.776 | 35.447 | 145.473 | 105.005 | 40.468 | 4,66 | 5,36 | 2,62 |
| 202110 | 92.058 | 81.400 | 10.658 | 64.365 | 55.258 | 9.107 | 150.332 | 114.966 | 35.366 | 175.193 | 133.812 | 41.381 | 124.514 | 86.868 | 37.646 | 145.691 | 104.678 | 41.013 | 4,81 | 5,56 | 2,65 |
| 202111 | 102.031 | 89.421 | 12.610 | 68.529 | 58.853 | 9.676 | 172.370 | 132.666 | 39.704 | 185.656 | 141.489 | 44.167 | 137.120 | 96.983 | 40.137 | 146.607 | 104.921 | 41.686 | 4,95 | 5,73 | 2,70 |
| 202112 | 108.064 | 94.865 | 13.199 | 73.131 | 62.908 | 10.223 | 190.816 | 148.233 | 42.583 | 190.816 | 148.233 | 42.583 | 149.954 | 107.385 | 42.569 | 149.954 | 107.385 | 42.569 | 5,15 | 5,91 | 2,88 |
| 202201 | 112.928 | 99.324 | 13.604 | 77.652 | 67.233 | 10.419 | 16.029 | 13.726 | 2.303 | 192.397 | 153.435 | 38.962 | 15.418 | 12.739 | 2.679 | 154.544 | 111.027 | 43.517 | 5,37 | 6,10 | 3,03 |
| 202202 | 117.194 | 103.581 | 13.613 | 81.948 | 71.846 | 10.102 | 33.849 | 29.449 | 4.400 | 193.602 | 160.383 | 33.219 | 31.533 | 26.293 | 5.240 | 158.316 | 114.246 | 44.070 | 5,59 | 6,28 | 3,14 |
| 202203 | 116.299 | 102.896 | 13.403 | 86.289 | 76.524 | 9.765 | 51.589 | 44.908 | 6.681 | 196.723 | 165.146 | 31.577 | 51.054 | 43.082 | 7.972 | 157.655 | 121.277 | 36.378 | 5,84 | 6,41 | 3,45 |
| 202204 | 114.748 | 101.501 | 13.247 | 90.882 | 80.910 | 9.972 | 65.707 | 57.180 | 8.527 | 199.836 | 168.087 | 31.749 | 67.367 | 57.174 | 10.193 | 157.046 | 127.854 | 29.192 | 6,11 | 6,56 | 3,93 |
| 202205 | 110.336 | 98.020 | 12.316 | 95.322 | 84.828 | 10.494 | 81.784 | 71.122 | 10.662 | 204.954 | 172.288 | 32.666 | 89.422 | 75.915 | 13.507 | 169.305 | 139.628 | 29.677 | 6,11 | 6,53 | 4,04 |
| 202206 | 105.521 | 94.046 | 11.475 | 99.087 | 88.093 | 10.995 | 97.249 | 84.583 | 12.666 | 206.781 | 173.889 | 32.892 | 110.162 | 93.652 | 16.510 | 179.974 | 149.446 | 30.528 | 6,15 | 6,54 | 4,16 |
| 202207 | 101.452 | 90.450 | 11.002 | 102.072 | 90.623 | 11.449 | 113.171 | 98.395 | 14.776 | 207.459 | 174.331 | 33.128 | 130.688 | 111.434 | 19.254 | 189.423 | 158.527 | 30.896 | 6,17 | 6,53 | 4,29 |
| 202208 | 100.377 | 89.602 | 10.775 | 104.405 | 92.538 | 11.866 | 132.618 | 115.402 | 17.216 | 211.646 | 178.405 | 33.241 | 151.271 | 129.172 | 22.099 | 199.521 | 167.942 | 31.579 | 6,09 | 6,41 | 4,39 |
| 202209 | 101.380 | 91.132 | 10.248 | 106.152 | 94.031 | 12.121 | 154.557 | 134.908 | 19.649 | 213.641 | 182.863 | 30.778 | 172.314 | 147.141 | 25.173 | 209.045 | 176.750 | 32.295 | 6,03 | 6,28 | 4,61 |
| 202210 | 110.385 | 100.334 | 10.051 | 107.629 | 95.475 | 12.154 | 181.612 | 159.669 | 21.943 | 222.096 | 192.936 | 29.160 | 190.692 | 162.929 | 27.763 | 216.132 | 183.446 | 32.686 | 5,89 | 6,09 | 4,72 |

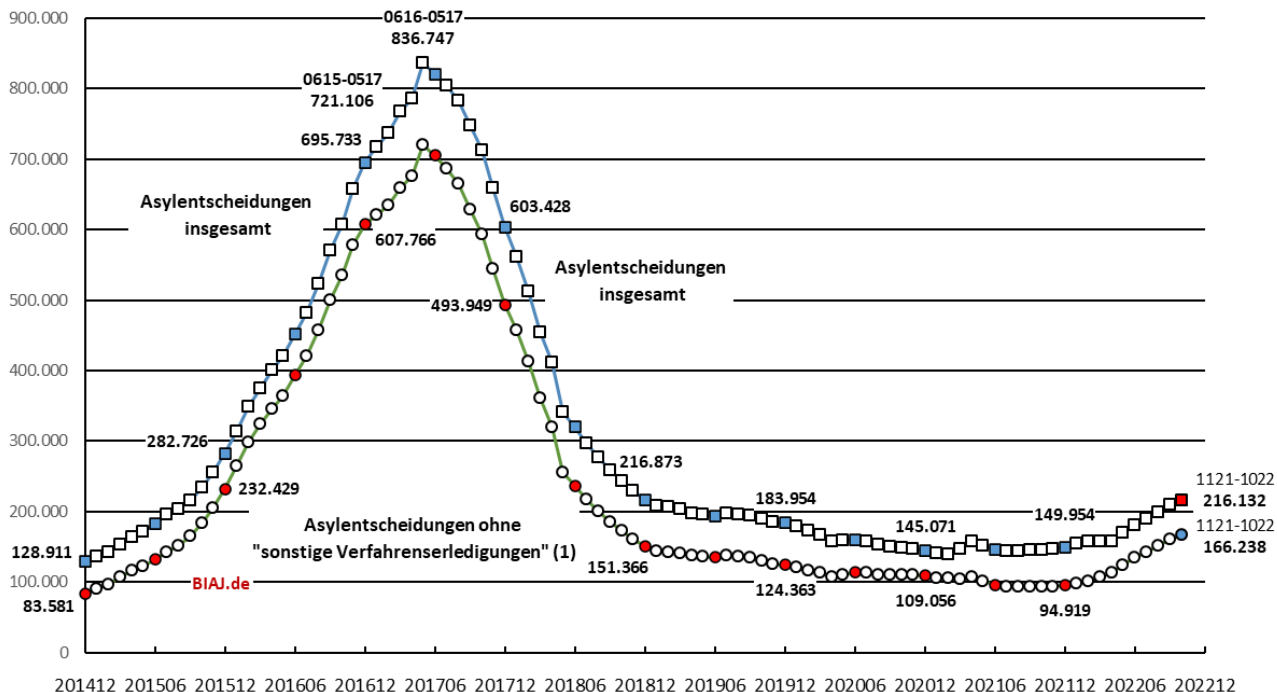
* näherungsweise berechnet mit Hilfe der sogenannten Umschlagsformel: jahresdurchschnittlicher Bestand anhängiger Anträge mal 12 dividiert durch die Hälfte der Summe aus gestellten und entschiedenen Asylanträgen (z.B. November 2021 bis Oktober 2022: 107.629 (Sp. 4) mal 12 Monate dividiert durch die Hälfte der Summe aus 222.096 (Sp. 10) und 216.132 (Spalte 16) gleich 5,89 Monate (Sp. 19).

** berechnet aus jeweils 12 Monatsdurchschnittsbeständen, die jeweils aus dem Monatsendbestand des Vormonats und dem Monatsendbestand des Berichtsmonats ermittelt werden (Mittelwert).

Quelle: Bundesamt für Migration und Flüchtlinge (BAMF), Asylgeschäftsstatistik und Aktuelle Zahlen zu Asyl, monatlich; eigene Berechnungen (BIAJ)

Asylentscheidungen (Erst- und Folgeanträge), darunter ohne "sonstige Verfahrenserledigungen" (1)
 gleitende 12-Monatssumme - Dezember 2014 (Januar-Dezember 2014) bis Oktober 2022 (November 2021 - Oktober 2022)

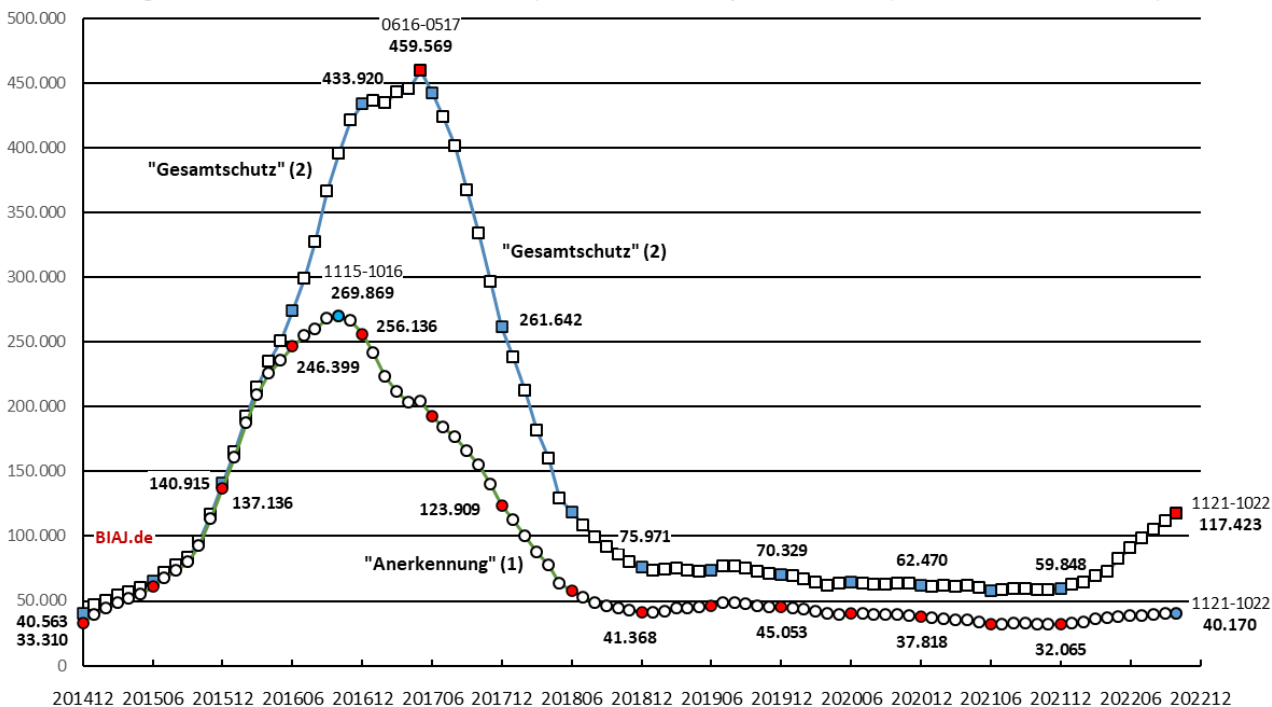
Abb. 1



(1) Auf Basis der Asylentscheidungen ohne "sonstige Verfahrenserledigungen" können "bereinigte Gesamtschutzquoten" und "bereinigte Anerkennungsquoten" berechnet werden. Zu den "sonstigen Verfahrenserledigungen" ("formelle Entscheidungen") gehören hauptsächlich Entscheidungen nach dem Dublin-Verfahren, weil ein anderer Mitgliedstaat zuständig ist, Verfahrenseinstellungen wegen Antragsrücknahme seitens der Antragstellenden und Entscheidungen im Folgeantragsverfahren, dass kein weiteres Asylverfahren durchgeführt wird.
 Bremer Institut für Arbeitsmarktforschung und Jugendberufshilfe (BIAJ.de)

"Anerkennung" (1) und "Gesamtschutz" (2)
 gleitende 12-Monatssumme - Dezember 2014 (Januar-Dezember 2014) bis Oktober 2022 (November 2021 - Oktober 2022)

Abb. 2

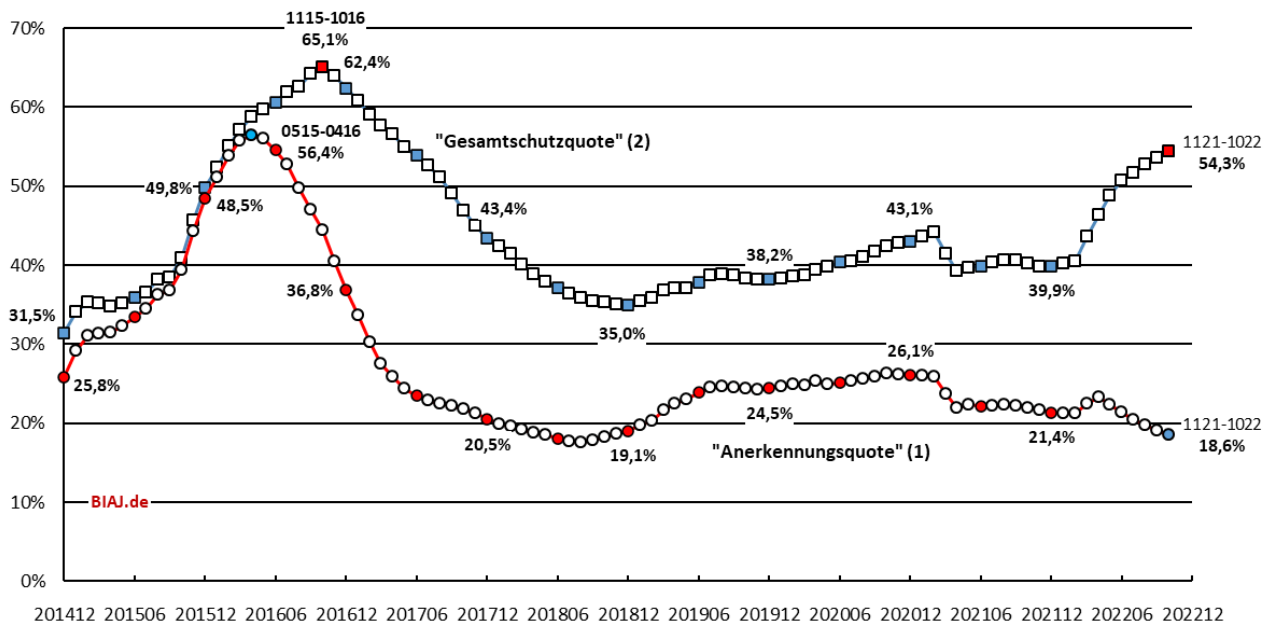


(1) Summe der Fälle, in denen die Rechtsstellung als Flüchtling (gem. Art. 16 a GG und § 3 Abs. 1 AsylG) zugesprochen wurde
 (2) Summe der Fälle, in denen die Rechtsstellung als Flüchtling (gem. Art. 16 a GG und § 3 Abs. 1 AsylG) zugesprochen wurde, der Fälle, in denen subsidiärer Schutz gem. § 4 Abs. 1 AsylG (ehemals AsylVG) gewährt wurde, und der Fälle, in denen ein Abschiebungsverbot gem. § 60 Abs. 5 oder 7 AufenthG festgestellt wurde

Bremer Institut für Arbeitsmarktforschung und Jugendberufshilfe (BIAJ.de)

"Anerkennungsquote" (1) und "Gesamtschutzquote" (2)
gleitender 12-Monatsdurchschnitt - Dezember 2014 (Januar-Dezember 2014) bis Oktober 2022 (November 2021 - Oktober 2022)

Abb. 3



- (1) Anteil der Summe der Fälle, in denen die Rechtsstellung als Flüchtling (gem. Art. 16 a GG und § 3 Abs. 1 AsylG) zugesprochen wurde, an den Asylentscheidungen (Erst- und Folgeanträge) insgesamt (in Prozent) = "Anerkennungsquote" (Berechnungsmethode in der Studie der Universität Konstanz; PVS, 58. Jg., 1/2017)
- (2) Anteil der Summe der Fälle, in denen die Rechtsstellung als Flüchtling (gem. Art. 16 a GG und § 3 Abs. 1 AsylG) zugesprochen wurde, der Fälle, in denen subsidiärer Schutz gem. § 4 Abs. 1 AsylG (ehemals AsylVG) gewährt wurde, und der Fälle, in denen ein Abschiebungsverbot gem. § 60 Abs. 5 oder 7 AufenthG festgestellt wurde, an den Asylentscheidungen (Erst- und Folgeanträge) insgesamt (in Prozent) = "Gesamtschutzquote"
- Bremer Institut für Arbeitsmarktforschung und Jugendberufshilfe (BIAJ.de)

In **Abbildung 3** ist die Entwicklung der "Gesamtschutzquote" (Tabelle 1, Spalte 11) und der "Anerkennungsquote"² bezogen auf die 12-Monatssumme der Asylentscheidungen insgesamt (**Abbildung 1** und Tabelle 1, Spalte 2) dargestellt. Die „Gesamtschutzquote“ betrug im **Oktober 2022 (November 2021 bis Oktober 2022) 54,3 Prozent**. Die von 56,4 Prozent in den 12 Monaten von Mai 2015 bis April 2016 (12-Monatsmaximum) bis auf extrem geringe **17,5 Prozent** gesunkene „Anerkennungsquote“ (in den 12 Monaten von **September 2017 bis August 2018**) sank, nach zwischenzeitlich leichtem Anstieg (auf maximal 26,2 Prozent in den 12 Monaten von November 2019 bis Oktober 2020), auf **18,6 Prozent** im **Oktober 2022 (November 2021 bis Oktober 2022)**.

Die sogenannte "**bereinigte Gesamtschutzquote**" („positive Asylentscheidungen“ in Tabelle 1, Spalte 10 bezogen auf die Asylentscheidungen ohne die "sonstigen Verfahrenserledigungen"/„Formelle Entscheidungen“) in **Abbildung 1** bzw. in Tabelle 1, Spalte 2 minus Spalte 15) ist in **Abbildung 3 nicht** dargestellt. Sie kann aus den in den **Abbildungen 1 und 2** bzw. Tabelle 1 (Spalten 2, 15 und 10) genannten Daten leicht berechnet werden. In den **12 Monaten von November 2021 bis Oktober 2022** betrug die „bereinigte Gesamtschutzquote“ **70,6 Prozent** (117.423 von Differenz aus 216.132 und 49.894) – nach 71,4 Prozent in 2016, 53,0 Prozent in 2017, 50,2 Prozent in 2018, 56,6 Prozent in 2019, 57,3 Prozent in 2020 und 63,1 Prozent in 2021. Das Maximum der „bereinigten Gesamtschutzquote“ betrug im hier betrachteten Zeitraum 73,9 Prozent in den 12 Monaten von November 2015 bis Oktober 2016. ■

Weitere **BIAJ-Informationen** zum Thema **BAMF (Migration, Flüchtlinge, Asyl)** hier:

http://biaj.de/component/tortags/tag/bamf_migration_fluechtlinge_asyl.html

² In den Tabellen nicht genannt. Die in der **Abbildung** dargestellte „Anerkennungsquote“ ergibt sich aus den in der **Tabelle 1**, Spalte 4 genannten positiven Entscheidungen (nur die „Rechtsstellung als Flüchtling“) und den in **Tabelle 1**, Spalte 2 genannten Entscheidungen insgesamt.