

BIAJ-Materialien

BAMF-Asylentscheidungen und Asylanträge 2014 bis Dezember 2022 (Tabellen und **Abbildungen**)

(BIAJ) Vorbemerkung: Die Entwicklung der „Anerkennungsquote“ und der „Gesamtzuschutzquote“ driften seit Anfang 2022 immer weiter auseinander. Während die „Gesamtzuschutzquote“¹ im Verlauf des Jahres 2022 von 39,9 Prozent auf 56,2 Prozent stieg, sank die „Anerkennungsquote“² von 21,4 Prozent auf 17,9 Prozent. Siehe dazu insbesondere die **Abbildung 3** (Seite 5). ■

Vom Bundesamt für Migration und Flüchtlinge (BAMF) wurden in **2022** insgesamt **228.673 Asylanträge** (darunter 196.341 Erstanträge) **entschieden**, **78.719** (52,5 Prozent) **mehr** als im Vorjahr 2021 – **88.956** (82,8 Prozent) **mehr Erstanträge** und **10.237** (24,0 Prozent) **weniger Folgeanträge**. (Spalte 1 in Tabelle 1, Seite 2 und Spalten 13 bis 15 in Tabelle 2, Seite 3)

Ein Rückblick auf die Zahl der Entscheidungen seit 2014 zeigt: **2014** wurden 128.911 (dar. 108.190 Erstanträge), **2015** wurden 282.726 (dar. 253.434 Erstanträge), **2016** wurden 695.733 (dar. 657.990 Erstanträge), **2017** wurden 603.428 (dar. 564.181 Erstanträge), **2018** wurden 216.873 (dar. 188.800 Erstanträge), **2019** wurden 183.954 (dar. 157.746 Erstanträge), **2020** wurden 145.071 (dar. 123.147 Erstanträge) und **2021** wurden 149.954 (dar. 107.385 Erstanträge) **entschieden**. (Spalten 13 und 14 bzw. 16 und 17 in Tabelle 2, Seite 3).

Gestellt wurden in **2022** insgesamt **244.132 Asylanträge** (darunter **217.774 Erstanträge**), 53.316 (27,9 Prozent) mehr Asylanträge **als im Vorjahr 2021 – 69.541 (46,9 Prozent) mehr Asylverfahren** und **16.225 (38,1 Prozent) weniger Asylfolgeanträge**. (Spalte 7 und 8 in Tabelle 2, Seite 3)

Ein Rückblick auf die Zahl der gestellten Anträge seit 2014 zeigt: **2014** wurden 202.834 (dar. 173.072 Erstanträge), **2015** wurden 476.649 (dar. 441.899 Erstanträge), **2016** wurden 745.545 (dar. 722.370 Erstanträge), **2017** wurden 222.683 (dar. 198.317 Erstanträge), **2018** wurden 185.853 (dar. 161.931 Erstanträge), **2019** wurden 165.938 (darunter 142.509 Erstanträge), **2020** wurden 122.170 (dar. 102.581 Erstanträge) und **2021** wurden 190.816 (dar. 148.233 Erstanträge) **gestellt**. (Spalten 7 und 8 bzw. 10 und 11 in Tabelle 2, Seite 3).

In 2022 waren „24.791 der Asylverfahrenstellenden (11,4 %) in Deutschland geborene Kinder im Alter von unter einem Jahr.“ (2021: 25.879 bzw. 17,5 Prozent der 148.233 Asylverfahren) Ohne diese in Deutschland geborenen Kinder unter einem Jahr wurden damit insgesamt 192.983 Erstanträge gestellt. (2021: 122.354)³

128.463 (56,2 Prozent) der 228.673 Entscheidungen in **2022** waren „**positive Entscheidungen**“, darunter lediglich **40.911** Anerkennungen der Rechtsstellung als Flüchtling gemäß Artikel 16a Grundgesetz (GG) und § 3 Absatz 1 Asylgesetz (AsylG). (Spalten 3 und 9 in Tabelle 1) Die anderen 87.552 „positiven Entscheidungen“ in 2022 entfielen auf die Gewährung von lediglich „**subsidiärem Schutz**“ gemäß § 4 Absatz 1 AsylG (57.532) und die **Feststellung eines Abschiebungsverbots** gemäß § 60 Abs. 5 oder 7 Aufenthaltsgesetz (AufenthG) (30.020). (Spalten 6 und 8, Tabelle 1) Die Zahl der **anhängigen Verfahren** („noch nicht vom Bundesamt entschieden“) **stieg in 2022 um 28.384 (26,3 Prozent) auf 136.448 Ende Dezember 2022**. (Spalte 1 in Tabelle 2, Seite 3) ■

Anmerkung: In 2022 wurden **rechnerisch 15.459 weniger Asylanträge entschieden** (228.673) **als neu gestellt** (244.132). Die Zahl der **anhängigen Verfahren** („noch nicht vom Bundesamt entschieden“) ist aber nicht um 15.459, sondern **um 28.384 gestiegen**, von 108.064 Ende Dezember 2021 auf 136.448 Ende Dezember 2022. (Spalten 16, 10 und 1 in Tabelle 2) **Die vermutete Erklärung:** Ein erheblicher Teil der Entscheidungen sind Entscheidungen („Formelle Entscheidungen“) über Asylanträge (Asylfolgeanträge), die in der Asylgeschäftsstatistik (ganz oder zum Teil) nicht als Asylanträge erfasst werden. ■

Bremen, 12. Januar 2023

Verfasser: Paul M. Schröder

BIAJ (<http://biaj.de/>)

Mail: institut-arbeit-jugend(at)t-online.de

Tabellen Seite 2 und 3

Abbildungen Seite 4 und 5

¹ Anteil der Summe der Fälle, in denen die Rechtsstellung als Flüchtling (gem. Art. 16 a GG und § 3 Abs. 1 AsylG) zugesprochen wurde, der Fälle, in denen subsidiärer Schutz gem. § 4 Abs. 1 AsylG gewährt wurde, und der Fälle, in denen ein Abschiebungsverbot gem. § 60 Abs. 5 oder 7 AufenthG festgestellt wurde (2022: 128.463), an den Asylentscheidungen (Erst- und Folgeanträge) insgesamt (228.673) (in Prozent).

² Anteil der Summe der Fälle, in denen die Rechtsstellung als Flüchtling (gem. Art. 16 a GG und § 3 Abs. 1 AsylG) zugesprochen wurde (2022: 40.911), an den Asylentscheidungen (Erst- und Folgeanträge) insgesamt (2022: 228.673) (in Prozent).

³ BAMF, Aktuelle Zahlen, Ausgabe: Dezember 2022 und Dezember 2021, Seite 3 von 17

Entscheidungen des BAMF (Bundesamt für Migration und Flüchtlinge) über Asylanträge (Jahresfortschrittwerte Januar bis Berichtsmonat und gleitende Jahressummen)

Tab. 1

Entscheidungen über Asylanträge insgesamt		davon																	
		Rechtsstellung als Flüchtling gem. Art.16a GG und § 3 Abs.1 AsylG		subsidiärer Schutz gem. § 4 Abs.1 AsylG		Abschiebungs- verbot gem. § 60 Abs.5 oder 7 AufenthG		positive Entscheidungen über Asylanträge insgesamt (Sp.3+5+7 bzw. Sp.4+6+8)			Ablehnungen (unbegründet bzw. offensichtlich unbegründet)		sonstige Verfahrens- erledigungen		negative Entscheidungen einschließlich sonstiger Verfahrenserledigungen (Sp.12+15 bzw. Sp.13+15)				
		Jan. bis Monat	gleitend. JS	Jan. bis Monat	gleitend. JS	Jan. bis Monat	gleitend. JS	Jan. bis Monat	gleitend. JS	Jan. bis Monat	gleitend. JS	Sp.10 v. Sp.2	Jan. bis Monat	gleitend. JS	Jan. bis Monat	gleitend. JS	Jan. bis Monat	gleitend. JS	Sp.17 v. Sp.2
	- 1 -	- 2 -	- 3 -	- 4 -	- 5 -	- 6 -	- 7 -	- 8 -	- 9 -	- 10 -	- 11 -	- 12 -	- 13 -	- 14 -	- 15 -	- 16 -	- 17 -	- 18 -	
201412	128.911	128.911	33.310	33.310	5.174	5.174	2.079	2.079	40.563	40.563	31,5%	43.018	43.018	45.330	45.330	88.348	88.348	68,5%	
201512	282.726	282.726	137.136	137.136	1.707	1.707	2.072	2.072	140.915	140.915	49,8%	91.514	91.514	50.297	50.297	141.811	141.811	50,2%	
201612	695.733	695.733	256.136	256.136	153.700	153.700	24.084	24.084	433.920	433.920	62,4%	173.846	173.846	87.967	87.967	261.813	261.813	37,6%	
201712	603.428	603.428	123.909	123.909	98.074	98.074	39.659	39.659	261.642	261.642	43,4%	232.307	232.307	109.479	109.479	341.786	341.786	56,6%	
201812	216.873	216.873	41.368	41.368	25.055	25.055	9.548	9.548	75.971	75.971	35,0%	75.395	75.395	65.507	65.507	140.902	140.902	65,0%	
201912	183.954	183.954	45.053	45.053	19.419	19.419	5.857	5.857	70.329	70.329	38,2%	54.034	54.034	59.591	59.591	113.625	113.625	61,8%	
202012	145.071	145.071	37.818	37.818	18.950	18.950	5.702	5.702	62.470	62.470	43,1%	46.586	46.586	36.015	36.015	82.601	82.601	56,9%	
202101	10.828	140.412	2.490	36.612	1.787	18.983	476	5.663	4.753	61.258	43,6%	3.084	45.085	2.991	34.069	6.075	79.154	56,4%	
202102	23.171	139.138	4.991	36.041	4.011	19.597	1.006	5.748	10.008	61.386	44,1%	6.748	44.426	6.415	33.326	13.163	77.752	55,9%	
202103	43.353	146.182	7.357	34.733	5.905	19.997	1.465	5.785	14.727	60.515	41,4%	10.060	43.953	18.566	41.714	28.626	85.667	58,6%	
202104	60.275	157.770	9.556	34.648	7.409	21.229	1.886	6.077	18.851	61.954	39,3%	12.417	44.801	29.007	51.015	41.424	95.816	60,7%	
202105	70.071	150.776	11.760	33.659	8.766	20.486	2.255	5.732	22.781	59.877	39,7%	14.715	40.500	32.575	50.399	47.290	90.899	60,3%	
202106	80.142	146.237	14.325	32.395	10.571	20.415	2.660	5.534	27.556	58.344	39,9%	17.034	37.412	35.552	50.481	52.586	87.893	60,1%	
202107	91.219	144.302	17.416	32.057	12.647	20.810	3.107	5.426	33.170	58.293	40,4%	19.497	35.228	38.552	50.781	58.049	86.009	59,6%	
202108	101.704	144.513	20.448	32.263	14.565	21.248	3.393	5.279	38.406	58.790	40,7%	21.921	34.630	41.377	51.093	63.298	85.723	59,3%	
202109	113.223	145.473	23.471	32.258	16.745	21.785	3.641	5.078	43.857	59.121	40,6%	24.794	34.348	44.572	52.004	69.366	86.352	59,4%	
202110	124.514	145.691	26.206	31.887	18.746	21.950	3.876	4.845	48.828	58.682	40,3%	27.961	34.312	47.725	52.697	75.686	87.009	59,7%	
202111	137.120	146.607	29.100	31.802	20.794	22.015	4.081	4.488	53.975	58.305	39,8%	31.565	34.371	51.580	53.931	83.145	88.302	60,2%	
202112	149.954	149.954	32.065	32.065	22.996	22.996	4.787	4.787	59.848	59.848	39,9%	35.071	35.071	55.035	55.035	90.106	90.106	60,1%	
202201	15.418	154.544	3.292	32.867	2.613	23.822	1.223	5.534	7.128	62.223	40,3%	3.853	35.840	4.437	56.481	8.290	92.321	59,7%	
202202	31.533	158.316	6.638	33.712	5.337	24.322	2.279	6.060	14.254	64.094	40,5%	8.266	36.589	9.013	57.633	17.279	94.222	59,5%	
202203	51.054	157.655	10.819	35.527	9.306	26.397	3.553	6.875	23.678	68.799	43,6%	13.342	38.353	14.034	50.503	27.376	88.856	56,4%	
202204	67.367	157.046	14.170	36.679	13.070	28.657	4.470	7.371	31.710	72.707	46,3%	17.438	40.092	18.219	44.247	35.657	84.339	53,7%	
202205	89.422	169.305	17.592	37.897	20.647	34.877	7.256	9.788	45.495	82.562	48,8%	21.402	41.758	22.525	44.985	43.927	86.743	51,2%	
202206	110.162	179.974	20.778	38.518	27.839	40.264	10.298	12.425	58.915	91.207	50,7%	24.689	42.726	26.558	46.041	51.247	88.767	49,3%	
202207	130.688	189.423	24.126	38.775	33.544	43.893	13.585	15.265	71.255	97.933	51,7%	29.012	44.586	30.421	46.904	59.433	91.490	48,3%	
202208	151.271	199.521	27.892	39.509	38.305	46.736	17.572	18.966	83.769	105.211	52,7%	33.165	46.315	34.337	47.995	67.502	94.310	47,3%	
202209	172.314	209.045	31.253	39.847	43.054	49.305	21.642	22.788	95.949	111.940	53,5%	37.763	48.040	38.602	49.065	76.365	97.105	46,5%	
202210	190.692	216.132	34.311	40.170	47.388	51.638	24.704	25.615	106.403	117.423	54,3%	41.705	48.815	42.584	49.894	84.289	98.709	45,7%	
202211	209.154	221.988	37.408	40.373	52.192	54.394	27.461	28.167	117.061	122.934	55,4%	45.403	48.909	46.690	50.145	92.093	99.054	44,6%	
202212	228.673	228.673	40.911	40.911	57.532	57.532	30.020	30.020	128.463	128.463	56,2%	49.330	49.330	50.880	50.880	100.210	100.210	43,8%	
Vorjahresvergleich: Januar-Dezember 2021 und 2022																			
01-1221	149.954		32.065		22.996		4.787		59.848	39,9%	v.Sp.1	35.071		55.035		90.106	60,1%	v.Sp.1	
01-1222	228.673		40.911		57.532		30.020		128.463	56,2%	v.Sp.1	49.330		50.880		100.210	43,8%	v.Sp.1	
Veränderung	+78.719		+8.846		+34.536		+25.233		+68.615			+14.259		-4.155		+10.104			
	+52,5%		+27,6%		+150,2%		+527,1%		+114,6%			+40,7%		-7,5%		+11,2%			

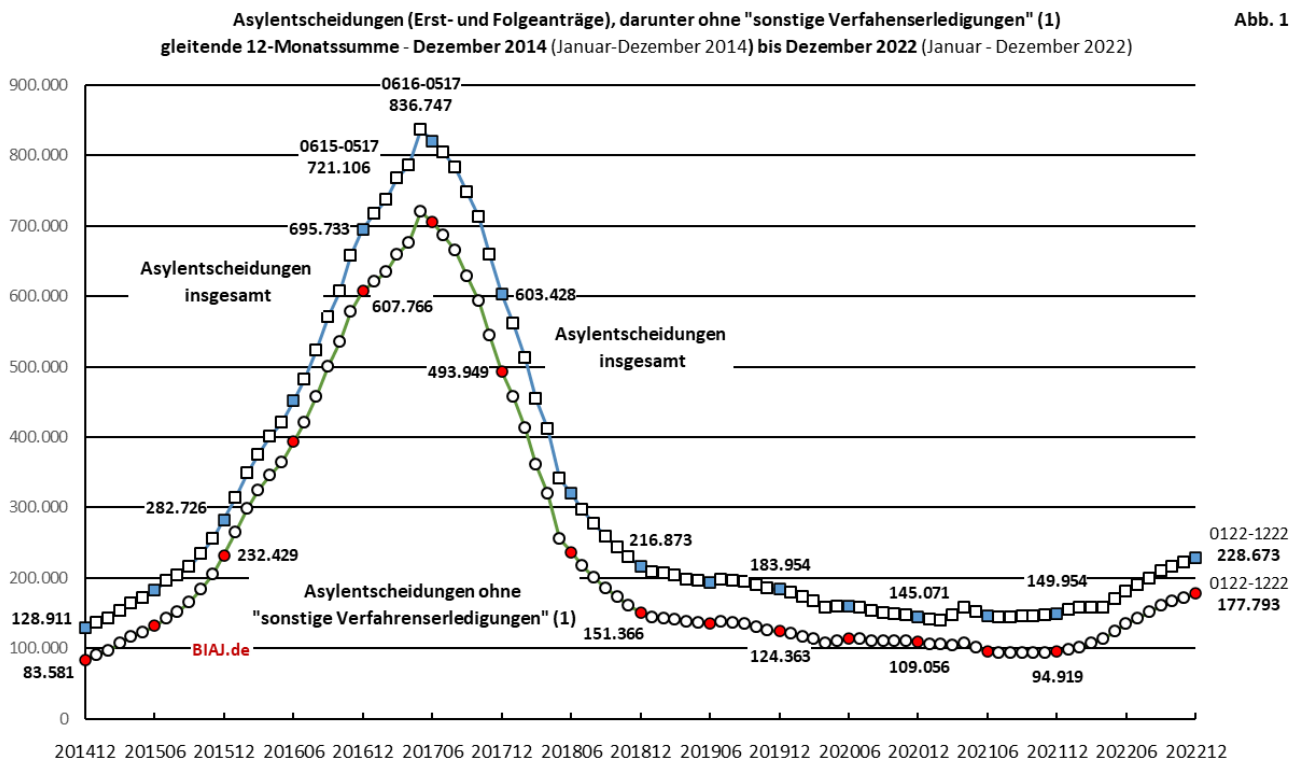
Bearbeitung von beim BAMF gestellten Asylanträgen: anhängige Verfahren, gestellte Anträge, Entscheidungen, Bearbeitungsdauer*

Tab. 2

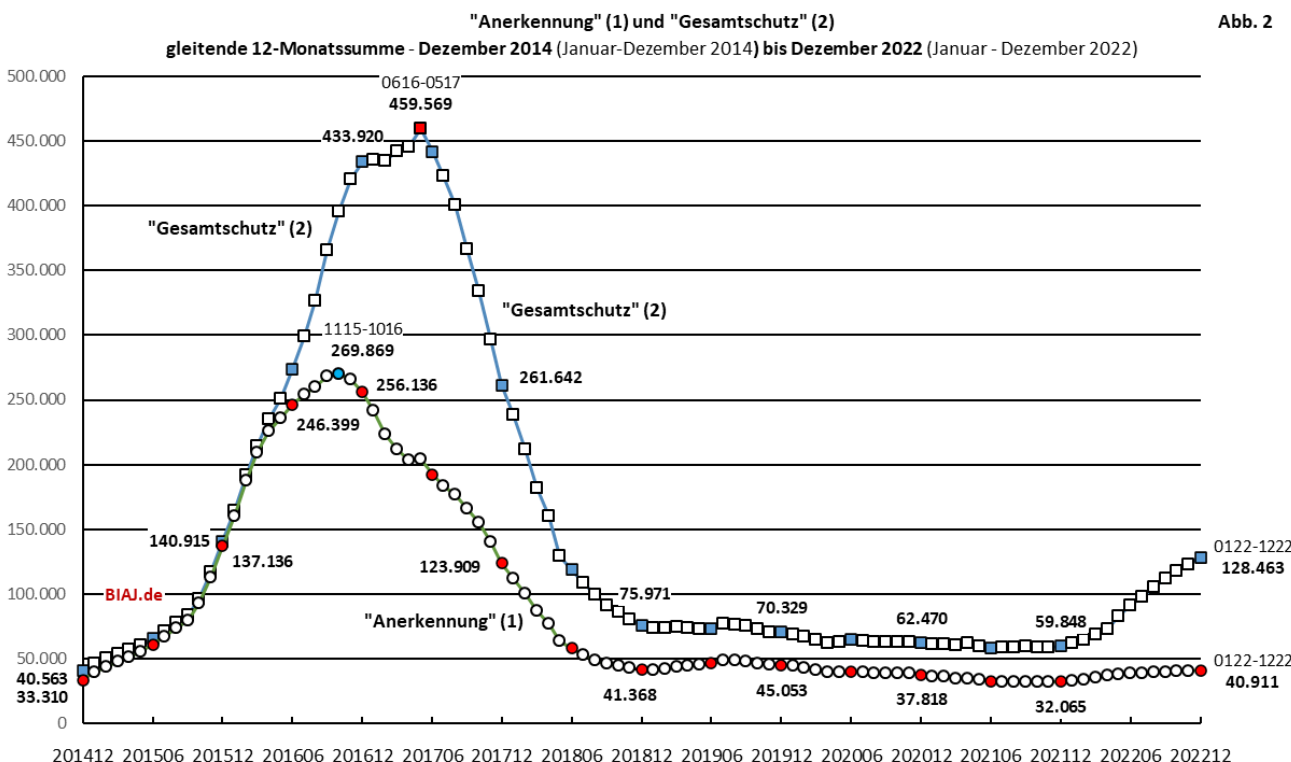
Monats- ende	anhängige Verfahren						gestellte Asylanträge						Entscheidungen						Bearbeitungsdauer*		
	am Monatsende			im Jahresdurchschnitt**			Januar bis Berichtsmonat			gleitende Jahressumme			Januar bis Berichtsmonat			gleitende Jahressumme			12-Monatsdurchschnitt in Monaten		
	Anträge ins- gesamt - 1 -	davon Erst- anträge - 2 -	Folge- anträge - 3 -	Anträge ins- gesamt - 4 -	davon Erst- anträge - 5 -	Folge- anträge - 6 -	Anträge ins- gesamt - 7 -	davon Erst- anträge - 8 -	Folge- anträge - 9 -	Anträge ins- gesamt - 10 -	davon Erst- anträge - 11 -	Folge- anträge - 12 -	Anträge ins- gesamt - 13 -	davon Erst- anträge - 14 -	Folge- anträge - 15 -	Anträge ins- gesamt - 16 -	davon Erst- anträge - 17 -	Folge- anträge - 18 -	Anträge ins- gesamt - 19 -	davon Erst- anträge - 20 -	Folge- anträge - 21 -
201312	95.743	86.694	9.049	.	.	.	127.023	109.580	17.443	127.023	109.580	17.443	80.978	67.989	12.989	80.978	67.989	12.989	.	.	.
201412	169.166	150.257	18.909	122.836	110.600	12.236	202.834	173.072	29.762	202.834	173.072	29.762	128.911	108.190	20.721	128.911	108.190	20.721	8,89	9,44	5,82
201512	364.664	337.331	27.333	251.483	227.866	23.617	476.649	441.899	34.750	476.649	441.899	34.750	282.726	253.434	29.292	282.726	253.434	29.292	7,95	7,86	8,85
201612	433.719	417.076	16.643	472.656	453.038	19.618	745.545	722.370	23.175	745.545	722.370	23.175	695.733	657.990	37.743	695.733	657.990	37.743	7,87	7,88	7,73
201712	68.245	62.766	5.479	191.443	181.333	10.110	222.683	198.317	24.366	222.683	198.317	24.366	603.428	564.181	39.247	603.428	564.181	39.247	5,56	5,71	3,81
201812	58.325	53.533	4.792	56.434	51.837	4.597	185.853	161.931	23.922	185.853	161.931	23.922	216.873	188.800	28.073	216.873	188.800	28.073	3,36	3,55	2,12
201912	57.012	51.447	5.565	54.963	50.096	4.868	165.938	142.509	23.429	165.938	142.509	23.429	183.954	157.746	26.208	183.954	157.746	26.208	3,77	4,00	2,35
202012	52.056	44.198	7.858	50.442	45.446	4.996	122.170	102.581	19.589	122.170	102.581	19.589	145.071	123.147	21.924	145.071	123.147	21.924	4,53	4,83	2,89
202101	60.437	46.192	14.245	50.326	44.867	5.458	14.448	8.524	5.924	122.431	98.893	23.538	10.828	9.097	1.731	140.412	119.355	21.057	4,60	4,93	2,94
202102	66.583	46.014	20.569	50.727	44.276	6.451	31.063	17.299	13.764	125.969	96.448	29.521	23.171	19.432	3.739	139.138	118.319	20.819	4,59	4,95	3,08
202103	62.717	48.178	14.539	51.309	43.831	7.478	45.682	27.995	17.687	131.450	99.048	32.402	43.353	29.190	14.163	146.182	116.879	29.303	4,44	4,87	2,91
202104	58.101	50.959	7.142	51.553	43.593	7.960	56.687	37.326	19.361	135.792	102.467	33.325	60.275	36.705	23.570	157.770	119.895	37.875	4,21	4,71	2,68
202105	60.425	54.531	5.894	51.992	43.891	8.102	67.646	47.067	20.579	141.498	107.762	33.736	70.071	43.672	26.399	150.776	112.197	38.579	4,27	4,79	2,69
202106	65.062	59.190	5.872	53.352	45.128	8.225	81.284	58.927	22.357	148.656	114.199	34.457	80.142	51.591	28.551	146.237	107.383	38.854	4,34	4,89	2,69
202107	70.274	64.567	5.707	55.394	47.055	8.338	96.528	72.297	24.231	153.908	119.122	34.786	91.219	60.292	30.927	144.302	105.010	39.292	4,46	5,04	2,70
202108	75.579	69.524	6.055	57.885	49.434	8.451	111.788	85.230	26.558	159.529	123.808	35.721	101.704	68.615	33.089	144.513	104.763	39.750	4,57	5,19	2,69
202109	84.247	75.394	8.853	60.850	52.161	8.689	131.732	100.278	31.454	167.744	128.686	39.058	113.223	77.776	35.447	145.473	105.005	40.468	4,66	5,36	2,62
202110	92.058	81.400	10.658	64.365	55.258	9.107	150.332	114.966	35.366	175.193	133.812	41.381	124.514	86.868	37.646	145.691	104.678	41.013	4,81	5,56	2,65
202111	102.031	89.421	12.610	68.529	58.853	9.676	172.370	132.666	39.704	185.656	141.489	44.167	137.120	96.983	40.137	146.607	104.921	41.686	4,95	5,73	2,70
202112	108.064	94.865	13.199	73.131	62.908	10.223	190.816	148.233	42.583	190.816	148.233	42.583	149.954	107.385	42.569	149.954	107.385	42.569	5,15	5,91	2,88
202201	112.928	99.324	13.604	77.652	67.233	10.419	16.029	13.726	2.303	192.397	153.435	38.962	15.418	12.739	2.679	154.544	111.027	43.517	5,37	6,10	3,03
202202	117.194	103.581	13.613	81.948	71.846	10.102	33.849	29.449	4.400	193.602	160.383	33.219	31.533	26.293	5.240	158.316	114.246	44.070	5,59	6,28	3,14
202203	116.299	102.896	13.403	86.289	76.524	9.765	51.589	44.908	6.681	196.723	165.146	31.577	51.054	43.082	7.972	157.655	121.277	36.378	5,84	6,41	3,45
202204	114.748	101.501	13.247	90.882	80.910	9.972	65.707	57.180	8.527	199.836	168.087	31.749	67.367	57.174	10.193	157.046	127.854	29.192	6,11	6,56	3,93
202205	110.336	98.020	12.316	95.322	84.828	10.494	81.784	71.122	10.662	204.954	172.288	32.666	89.422	75.915	13.507	169.305	139.628	29.677	6,11	6,53	4,04
202206	105.521	94.046	11.475	99.087	88.093	10.995	97.249	84.583	12.666	206.781	173.889	32.892	110.162	93.652	16.510	179.974	149.446	30.528	6,15	6,54	4,16
202207	101.452	90.450	11.002	102.072	90.623	11.449	113.171	98.395	14.776	207.459	174.331	33.128	130.688	111.434	19.254	189.423	158.527	30.896	6,17	6,53	4,29
202208	100.377	89.602	10.775	104.405	92.538	11.866	132.618	115.402	17.216	211.646	178.405	33.241	151.271	129.172	22.099	199.521	167.942	31.579	6,09	6,41	4,39
202209	101.380	91.132	10.248	106.152	94.031	12.121	154.557	134.908	19.649	213.641	182.863	30.778	172.314	147.141	25.173	209.045	176.750	32.295	6,03	6,28	4,61
202210	110.385	100.334	10.051	107.629	95.475	12.154	181.612	159.669	21.943	222.096	192.936	29.160	190.692	162.929	27.763	216.132	183.446	32.686	5,89	6,09	4,72
202211	125.336	115.114	10.222	109.364	97.335	12.029	214.253	189.998	24.255	232.699	205.565	27.134	209.154	179.064	30.090	221.988	189.466	32.522	5,77	5,91	4,84
202212	136.448	126.263	10.185	111.518	99.714	11.804	244.132	217.774	26.358	244.132	217.774	26.358	228.673	196.341	32.332	228.673	196.341	32.332	5,66	5,78	4,83

* näherungsweise berechnet mit Hilfe der sogenannten Umschlagsformel: jahresdurchschnittlicher Bestand anhängiger Anträge mal 12 dividiert durch die Hälfte der Summe aus gestellten und entschiedenen Asylanträgen (z.B. Januar bis Dezember 2022: 111.518 (Sp. 4) mal 12 Monate dividiert durch die Hälfte der Summe aus 244.132 (Sp. 10) und 228.673 (Spalte 16) gleich 5,66 Monate (Sp. 19).

** berechnet aus jeweils 12 Monatsdurchschnittsbeständen, die jeweils aus dem Monatsendbestand des Vormonats und dem Monatsendbestand des Berichtsmonats ermittelt werden (Mittelwert).



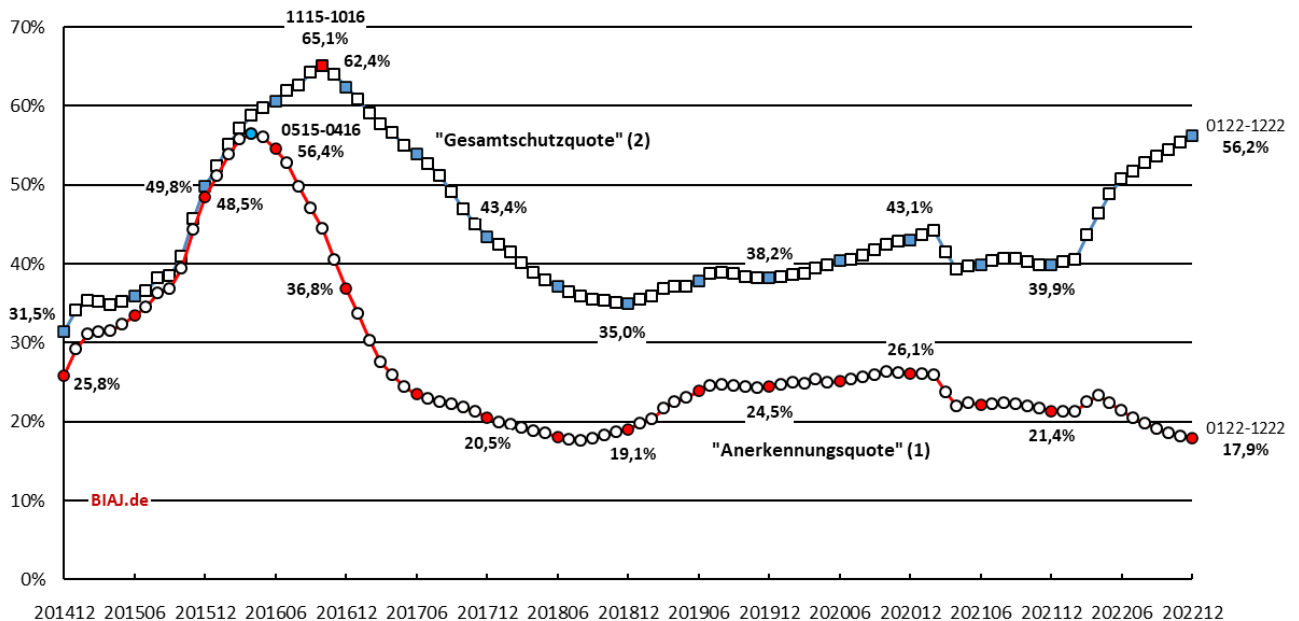
(1) Auf Basis der Asylentscheidungen ohne "sonstige Verfahrenserledigungen" können "bereinigte Gesamtschutzquoten" und "bereinigte Anerkennungsquoten" berechnet werden. Zu den "sonstigen Verfahrenserledigungen" ("formelle Entscheidungen") gehören hauptsächlich Entscheidungen nach dem Dublin-Verfahren, weil ein anderer Mitgliedstaat zuständig ist, Verfahrenseinstellungen wegen Antragsrücknahme seitens der Antragstellenden und Entscheidungen im Folgeantragsverfahren, dass kein weiteres Asylverfahren durchgeführt wird.
 Bremer Institut für Arbeitsmarktforschung und Jugendberufshilfe (BIAJ.de)



(1) Summe der Fälle, in denen die Rechtsstellung als Flüchtling (gem. Art. 16 a GG und § 3 Abs. 1 AsylG) zugesprochen wurde
 (2) Summe der Fälle, in denen die Rechtsstellung als Flüchtling (gem. Art. 16 a GG und § 3 Abs. 1 AsylG) zugesprochen wurde, der Fälle, in denen subsidiärer Schutz gem. § 4 Abs. 1 AsylG (ehemals AsylVG) gewährt wurde, und der Fälle, in denen ein Abschiebungsverbot gem. § 60 Abs. 5 oder 7 AufenthG festgestellt wurde
 Bremer Institut für Arbeitsmarktforschung und Jugendberufshilfe (BIAJ.de)

"Anerkennungsquote" (1) und "Gesamtschutzquote" (2)
gleitender 12-Monatsdurchschnitt - Dezember 2014 (Januar-Dezember 2014) bis Dezember 2022 (Januar - Dezember 2022)

Abb. 3



- (1) Anteil der Summe der Fälle, in denen die Rechtsstellung als Flüchtling (gem. Art. 16 a GG und § 3 Abs. 1 AsylG) zugesprochen wurde, an den Asylentscheidungen (Erst- und Folgeanträge) insgesamt (in Prozent) = "Anerkennungsquote" (Berechnungsmethode in der Studie der Universität Konstanz; PVS, 58. Jg., 1/2017)
- (2) Anteil der Summe der Fälle, in denen die Rechtsstellung als Flüchtling (gem. Art. 16 a GG und § 3 Abs. 1 AsylG) zugesprochen wurde, der Fälle, in denen subsidiärer Schutz gem. § 4 Abs. 1 AsylG (ehemals AsylVG) gewährt wurde, und der Fälle, in denen ein Abschiebungsverbot gem. § 60 Abs. 5 oder 7 AufenthG festgestellt wurde, an den Asylentscheidungen (Erst- und Folgeanträge) insgesamt (in Prozent) = "Gesamtschutzquote"
- Bremer Institut für Arbeitsmarktforschung und Jugendberufshilfe (BIAJ.de)

In **Abbildung 3** ist die Entwicklung der "Gesamtschutzquote" (Tabelle 1, Spalte 11) und der "Anerkennungsquote"⁴ bezogen auf die 12-Monatssumme der Asylentscheidungen insgesamt (**Abbildung 1** und Tabelle 1, Spalte 2) dargestellt. Die „Gesamtschutzquote“ betrug im **Dezember 2022 (Januar bis Dezember 2022)** **56,2 Prozent**. Die von 56,4 Prozent in den 12 Monaten von Mai 2015 bis April 2016 (12-Monatsmaximum) bis auf extrem geringe **17,5 Prozent** gesunkene „Anerkennungsquote“ (in den 12 Monaten von **September 2017 bis August 2018**) sank, nach zwischenzeitlich leichtem Anstieg (auf maximal 26,2 Prozent in den 12 Monaten von November 2019 bis Oktober 2020), auf **17,9 Prozent** im **Dezember 2022 (Januar bis Dezember 2022)**.

Die sogenannte "**bereinigte Gesamtschutzquote**" („positive Asylentscheidungen“ in Tabelle 1, Spalte 10 bezogen auf die Asylentscheidungen ohne die "sonstigen Verfahrenserledigungen"/„Formelle Entscheidungen“) in **Abbildung 1** bzw. in Tabelle 1, Spalte 2 minus Spalte 15) ist in **Abbildung 3** **nicht** dargestellt. Sie kann aus den in den **Abbildungen 1 und 2** bzw. Tabelle 1 (Spalten 2, 15 und 10) genannten Daten leicht berechnet werden. In **2022 (Januar bis Dezember 2022)** betrug die „bereinigte Gesamtschutzquote“ **72,3 Prozent** (128.463 von Differenz aus 228.673 und 50.880) – nach 71,4 Prozent in 2016, 53,0 Prozent in 2017, 50,2 Prozent in 2018, 56,6 Prozent in 2019, 57,3 Prozent in 2020 und 63,1 Prozent in 2021. Das Maximum der „bereinigten Gesamtschutzquote“ betrug im hier betrachteten Zeitraum 73,9 Prozent in den 12 Monaten von November 2015 bis Oktober 2016. ■

Weitere **BIAJ-Informationen** zum Thema **BAMF (Migration, Flüchtlinge, Asyl)** hier:

http://biaj.de/component/tortags/tag/bamf_migration_fluechtlinge_asyl.html

⁴ In den Tabellen nicht genannt. Die in der **Abbildung** dargestellte „Anerkennungsquote“ ergibt sich aus den in der **Tabelle 1**, **Spalte 4** genannten positiven Entscheidungen (nur die „Rechtsstellung als Flüchtling“) und den in **Tabelle 1**, **Spalte 2** genannten Entscheidungen insgesamt.