

**Bremer Stadtteile: Personen in sog. SGB-II-Bedarfsgemeinschaften (Hartz IV) – differenziert nach Alter und Geschlecht Ende 2022**

**(BIAJ)** In der Stadt Bremen lebten im Dezember 2022 insgesamt 78.870 Menschen in sogenannten SGB-II-Bedarfsgemeinschaften. (zur Verteilung nach Status bzw. Leistungs- und Nichtleistungsanspruch nach dem SGB II siehe die Tabelle unten) In 18 Abbildungen (Seite 2 bis 11) ist dargestellt, wie sich der Anteil der Personen in SGB-II-Bedarfsgemeinschaften an der Bevölkerung differenziert nach Altersgruppen bis zur Regelaltersgrenze (65 Jahre und 11 Monate) und Geschlecht (weiblich, männlich) in der Stadt Bremen (in der Stadt Bremerhaven) und in Bremer Stadtteilen darstellt. In den Bremer Stadtteilen reichte dieser Anteil von 4,2 Prozent im Stadtteil Oberneuland bis 32,9 Prozent im Stadtteil Gröpelingen. Unter der weiblichen Bevölkerung (hier immer nur bis zur Regelaltersgrenze 65 Jahr und 11 Monate in 2022) reichte dieser Anteil von 3,8 Prozent im Stadtteil Oberneuland bis 35,7 Prozent im Stadtteil Gröpelingen, unter der männlichen Bevölkerung von 4,6 Prozent im Stadtteil Oberneuland bis 30,4 Prozent im Stadtteil Gröpelingen. (siehe dazu die Tabelle auf Seite 12 und die Berechnungsgrundlagen in den Tabellen auf Seite 13 und 14).

Der höchste Anteil wurde in der Stadt Bremen im Vergleich der 10 Altersgruppen – bei einem durchschnittlichen Anteil von 17,3 Prozent (weiblich: 17,8 Prozent; männlich: 16,8 Prozent) – in der Altersgruppe 3 bis unter 6 Jahre mit durchschnittlich 33,5 Prozent ermittelt, der niedrigste in der Altersgruppe 50 Jahre bis zur Regelaltersgrenze durchschnittlich 12,1 Prozent (weiblich: 11,2 Prozent; männlich: 13,0 Prozent).<sup>1</sup> In der Altersgruppe 3 bis unter 6 Jahre reicht dieser Anteil in den Bremer Stadtteilen von 6,2 Prozent im Stadtteil Oberneuland bis 53,5 Prozent im Stadtteil Gröpelingen. In der Altersgruppe 50 Jahre bis zur Regelaltersgrenze reicht dieser Anteil in den Bremer Stadtteilen von 2,4 Prozent im Stadtteil Oberneuland bis 26,0 Prozent im Stadtteil Gröpelingen.<sup>1</sup>

In der Altersgruppe 30 bis unter 40 Jahre ist der Abstand zwischen dem Anteil der Frauen und dem der Männer in SGB-II-Bedarfsgemeinschaften am größten. Während in der Stadt Bremen in dieser Altersgruppe 13,8 Prozent der Männer in einer SGB-II-Bedarfsgemeinschaft lebte, lebten 18,8 Prozent der Frauen in dieser Altersgruppe in einer SGB-II-Bedarfsgemeinschaft – also 5,0 Prozentpunkte mehr.<sup>2</sup> Besonders hoch war dieser Abstand – der höhere Anteil der Frauen in der Altersgruppe 30 bis unter 40 Jahre, die in einer SGB-II-Bedarfsgemeinschaft lebten, vom niedrigeren Anteil der Männer in der Altersgruppe 30 bis unter 40 Jahre, die in einer SGB-II-Bedarfsgemeinschaft lebten – im Stadtteil Gröpelingen (13,1 Prozentpunkte), im Stadtteil Osterholz (10,8 Prozentpunkte) und in den Stadtteilen Vahr, Blumenthal, Vegesack und Huchting (9,3 bis 9,0 Prozentpunkte).<sup>3</sup> Alles weitere: Siehe dazu die **BIAJ-Abbildungen** auf Seite 2 bis 11 und die **BIAJ-Tabellen** auf Seite 12 bis 14. ■

Paul M. Schröder, BIAJ.de  
Bremen, 08. Dezember 2023

**Inhalt**

<b>Stadt Bremen Seite 2</b>	Mitte Seite 2	Neustadt Seite 3	Obervieland Seite 3
Huchting Seite 4	Woltmershausen Seite 4	Östliche Vorstadt Seite 5	Schwachhausen Seite 5
Vahr Seite 6	Horn-Lehe Seite 6	Oberneuland Seite 7	Osterholz Seite 7
Hemelingen Seite 8	Findorff Seite 8	Walle Seite 9	Gröpelingen Seite 9
Burglesum Seite 10	Vegesack Seite 10	Blumenthal Seite 11	<b>Stadt Bremerhaven Seite 11</b>
<b>Tabellen:</b>	Anteil/Quoten Seite 12	Personen in SGB-II-BG Seite 13	Bevölkerung Seite 14

**Stadt Bremen**

<b>Bestand nach Status und Geschlecht – Dezember 2022</b>	<b>Insgesamt</b>	<b>weiblich</b>	<b>männlich</b>
<b>Personen in Bedarfsgemeinschaften (PERS)</b>	<b>78.870</b>	<b>39.952 (50,7%)</b>	<b>38.918 (49,3 %)</b>
davon:			
Leistungsberechtigte (LB)	75.797	38.718 (51,1%)	37.079 (48,9%)
davon:			
Regelleistungsberechtigte (RLB)	75.655	38.662 (51,1%)	36.993 (48,9%)
davon:			
Erwerbsfähige Leistungsberechtigte (ELB)	52.496	27.520 (52,4%)	24.976 (47,6%)
Nicht erwerbsfähige Leistungsberechtigte (NEF)	23.159	11.142 (48,1%)	12.017 (51,9%)
Sonstige Leistungsberechtigte (SLB)	142	.	.
Nicht Leistungsberechtigte (NLB)	3.073	.	.
davon:			
Kinder ohne Leistungsanspruch (KOL)	1.681	.	.
Vom Leistungsanspruch ausgeschlossene Personen (AUS)	1.392	.	.

Quelle: Statistik der Bundesagentur für Arbeit, Bedarfsgemeinschaften und deren Mitglieder (Monatszahlen) – Berichtsmonat: Dezember 2022 (nach einer Wartezeit von drei Monaten)

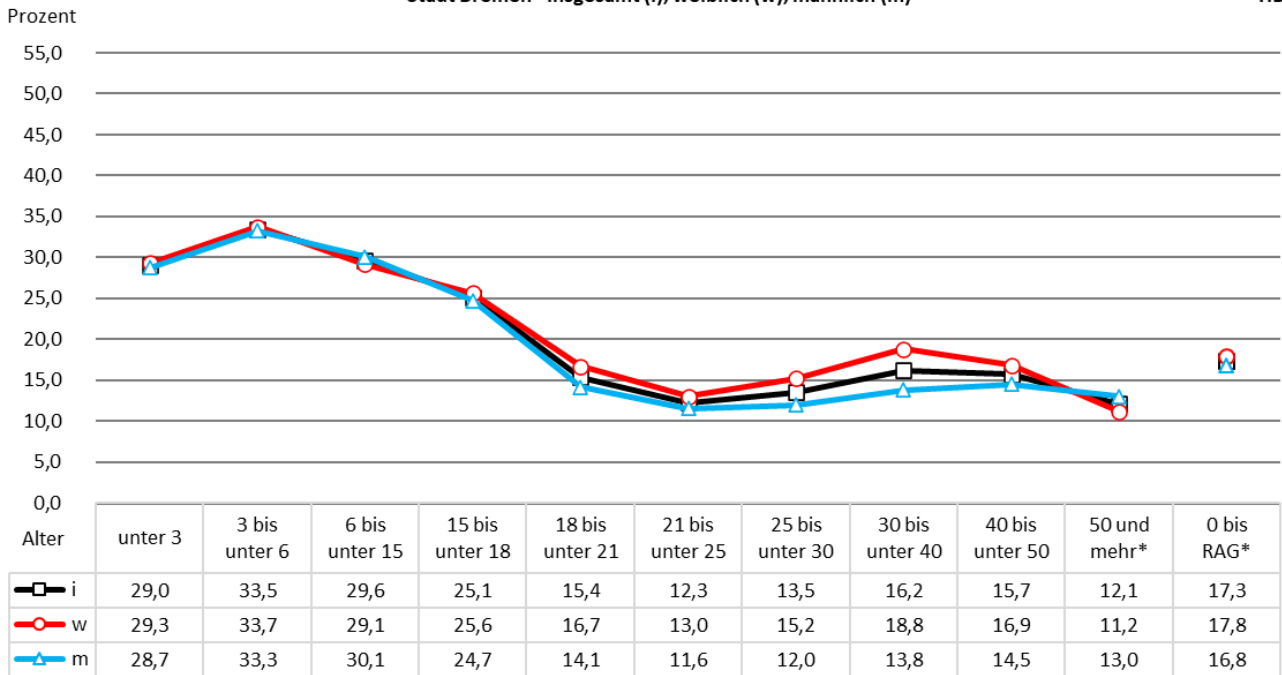
<sup>1</sup> Anmerkung: Ein nicht unwesentlicher Anteil der Bevölkerung in dieser Altersgruppe befindet sich bereits im Rentenbezug und ist vom Anspruch auf Leistungen nach dem SGB II ausgeschlossen.

<sup>2</sup> Siehe dazu den Anteil der Kinder, insbesondere der Kinder im Alter von 3 bis unter 6 Jahren, die in einer SGB-II-Bedarfsgemeinschaft lebte.

<sup>3</sup> Die genannten Abstände wurden hier aus nicht gerundeten Anteilen ermittelt und nicht aus den auf eine Nachkommastelle gerundeten Anteilen. In Huchting und Blumenthal ist dieser Abstand in der Altersgruppe 25 bis unter 30 Jahre noch größer als in der Altersgruppe 30 bis unter 40 Jahre.

Anteil der Personen in SGB-II-Bedarfsgemeinschaften an der altersgleichen Bevölkerung Ende 2022 (in Prozent)  
 Stadt Bremen - insgesamt (i), weiblich (w), männlich (m)

BIAJ-Abb.  
 HB\_S



\* bis Regelaltersgrenze (RAG - Ende 2022: 65 Jahre und 11 Monate)

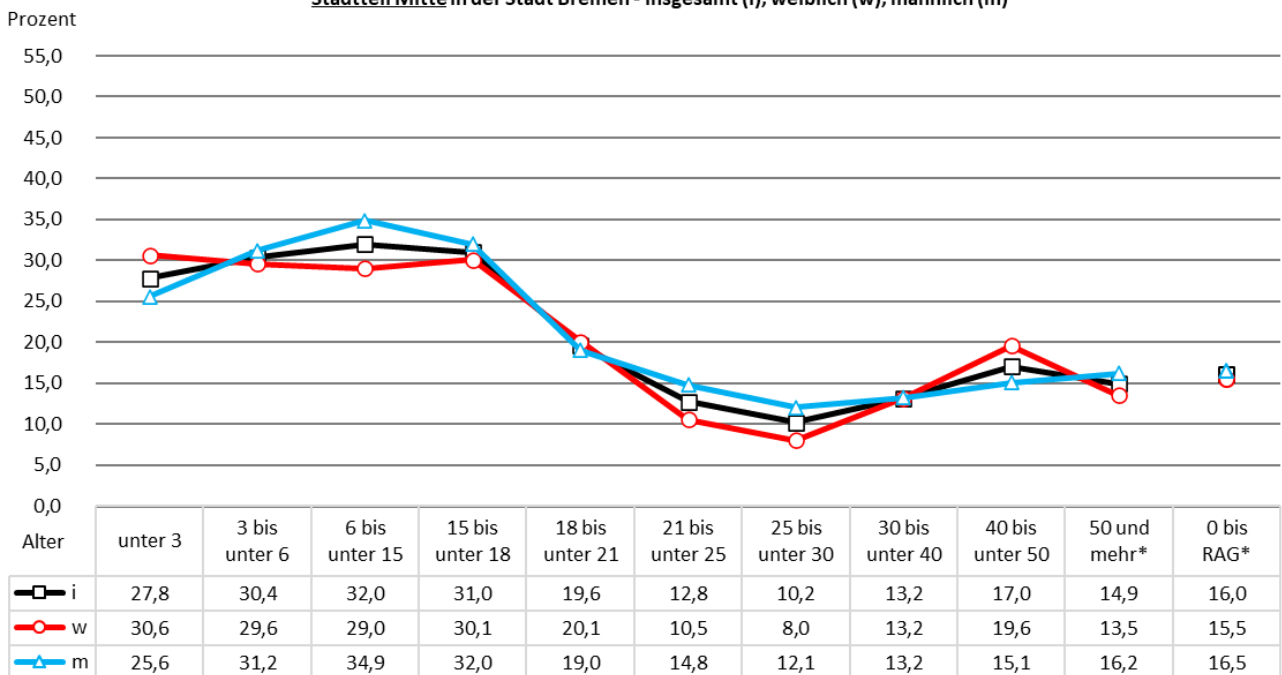
Quellen: Statistisches Landesamt Bremen, a) Personen in Bedarfsgemeinschaften nach Nationalität, Geschlecht und Altersgruppen (SGB II) (Tabelle: 22811-00-07);

b) Bevölkerung nach Geschlecht und Altersjahren - Stand 31.12.2022 (Tabelle 12411-04-02); eigene Berechnung

Bremer Institut für Arbeitsmarktforschung und Jugendberufshilfe (BIAJ.de)

Anteil der Personen in SGB-II-Bedarfsgemeinschaften an der altersgleichen Bevölkerung Ende 2022 (in Prozent)  
 Stadtteil Mitte in der Stadt Bremen - insgesamt (i), weiblich (w), männlich (m)

BIAJ-Abb.



\* bis Regelaltersgrenze (RAG - Ende 2022: 65 Jahre und 11 Monate)

Quellen: Statistisches Landesamt Bremen, a) Personen in Bedarfsgemeinschaften nach Nationalität, Geschlecht und Altersgruppen (SGB II) (Tabelle: 22811-00-07);

b) Bevölkerung nach Geschlecht und Altersjahren - Stand 31.12.2022 (Tabelle 12411-04-02); eigene Berechnung

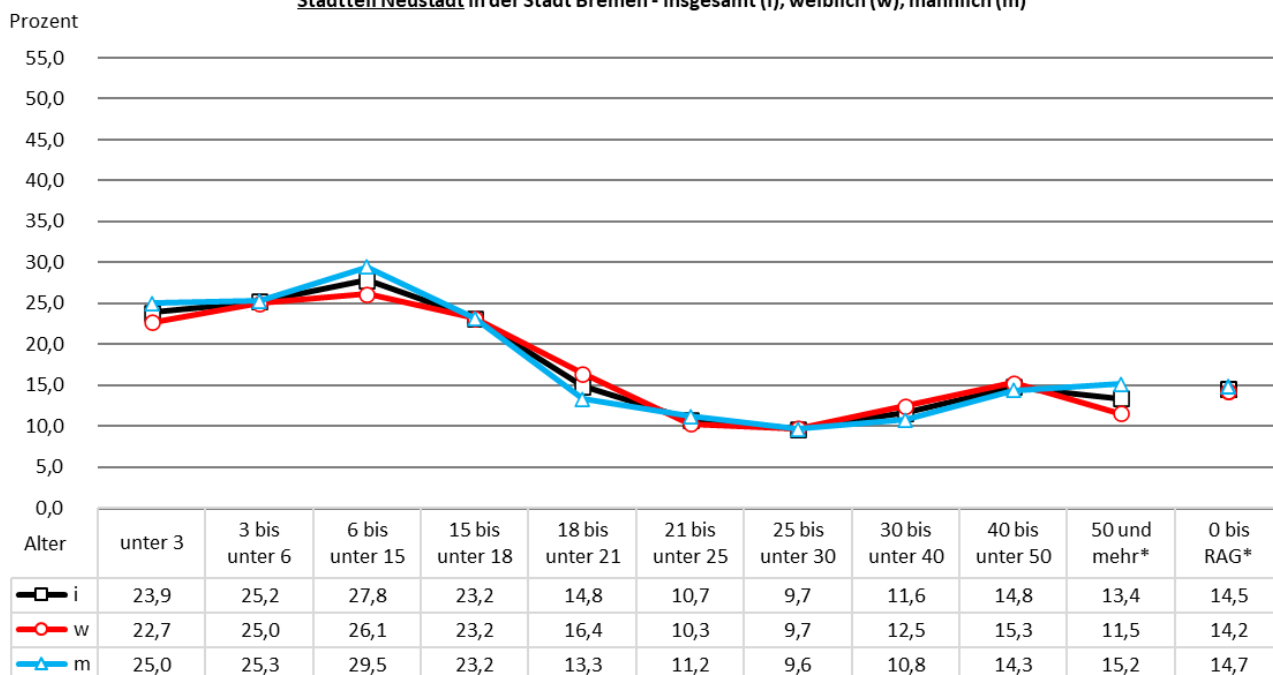
Bremer Institut für Arbeitsmarktforschung und Jugendberufshilfe (BIAJ.de)

Stadtteil Neustadt

Stadtteil Neustadt

Anteil der Personen in SGB-II-Bedarfsgemeinschaften an der altersgleichen Bevölkerung Ende 2022 (in Prozent)  
 Stadtteil Neustadt in der Stadt Bremen - insgesamt (i), weiblich (w), männlich (m)

BIAJ-Abb.



\* bis Regelaltersgrenze (RAG - Ende 2022: 65 Jahre und 11 Monate)

Quellen: Statistisches Landesamt Bremen, a) Personen in Bedarfsgemeinschaften nach Nationalität, Geschlecht und Altersgruppen (SGB II) (Tabelle: 22811-00-07);  
 b) Bevölkerung nach Geschlecht und Altersjahren - Stand 31.12.2022 (Tabelle 12411-04-02); eigene Berechnung

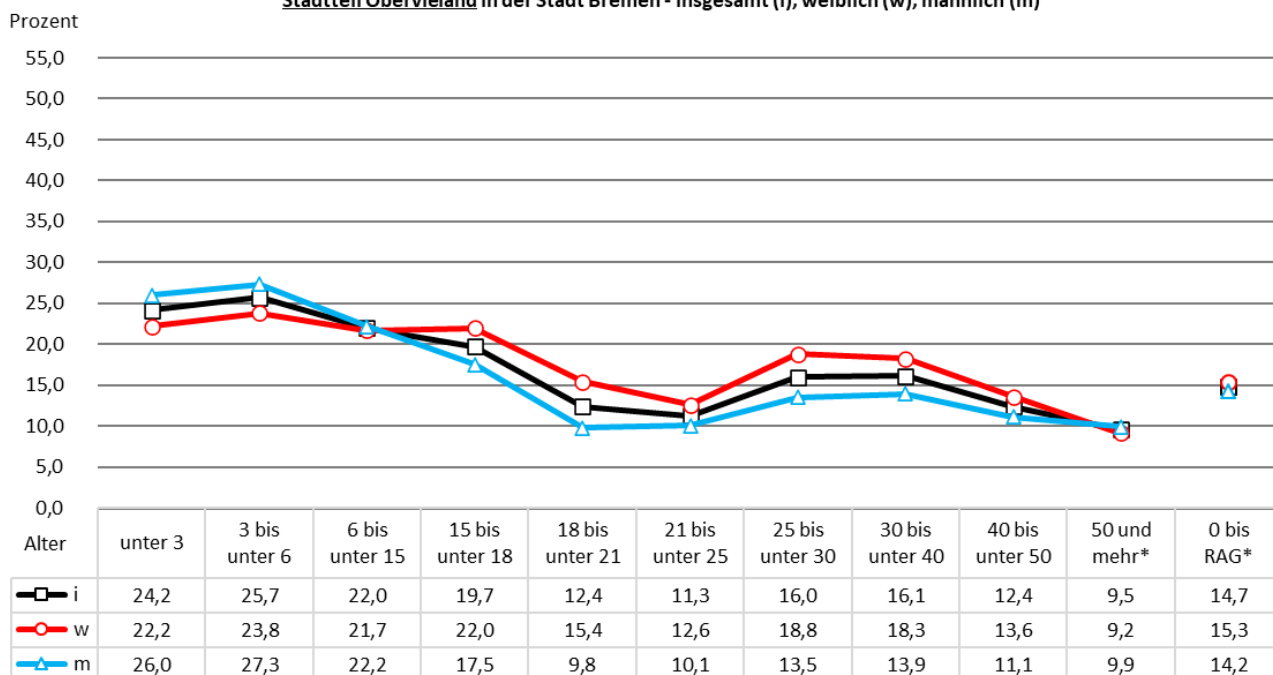
Bremer Institut für Arbeitsmarktforschung und Jugendberufshilfe (BIAJ.de)

Stadtteil Obervieland

Stadtteil Obervieland

Anteil der Personen in SGB-II-Bedarfsgemeinschaften an der altersgleichen Bevölkerung Ende 2022 (in Prozent)  
 Stadtteil Obervieland in der Stadt Bremen - insgesamt (i), weiblich (w), männlich (m)

BIAJ-Abb.



\* bis Regelaltersgrenze (RAG - Ende 2022: 65 Jahre und 11 Monate)

Quellen: Statistisches Landesamt Bremen, a) Personen in Bedarfsgemeinschaften nach Nationalität, Geschlecht und Altersgruppen (SGB II) (Tabelle: 22811-00-07);  
 b) Bevölkerung nach Geschlecht und Altersjahren - Stand 31.12.2022 (Tabelle 12411-04-02); eigene Berechnung

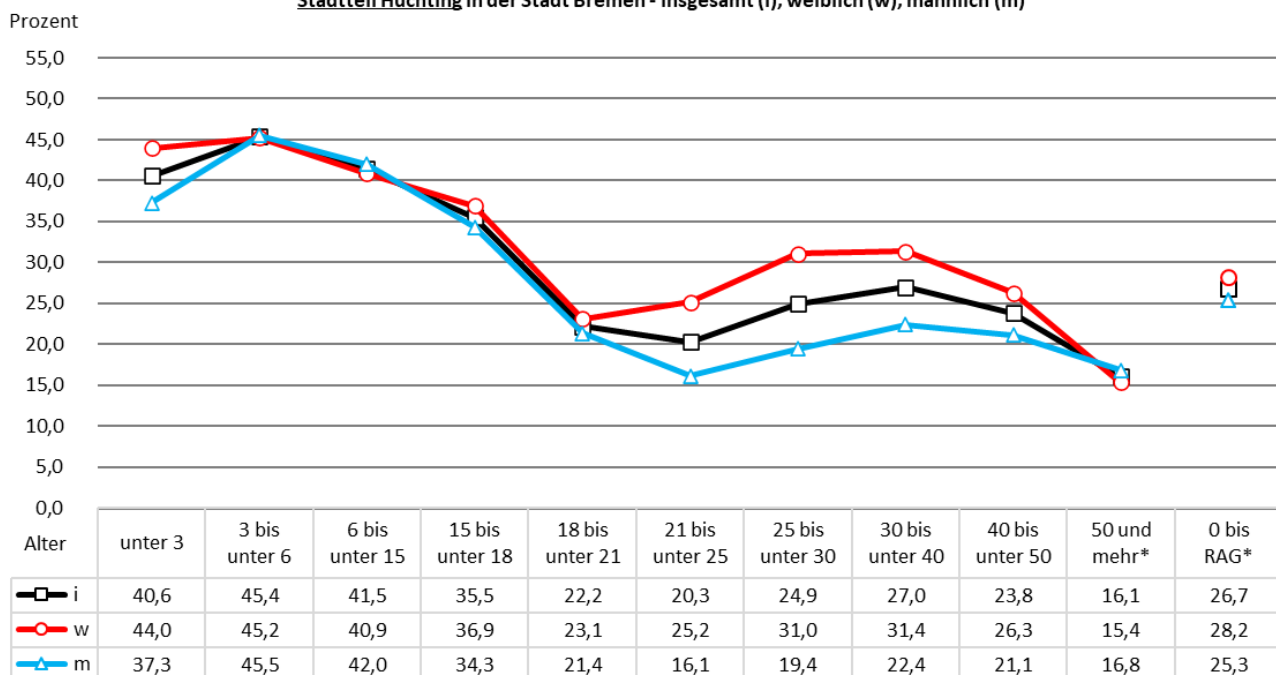
Bremer Institut für Arbeitsmarktforschung und Jugendberufshilfe (BIAJ.de)

Stadtteil Huchting

Stadtteil Huchting

Anteil der Personen in SGB-II-Bedarfsgemeinschaften an der altersgleichen Bevölkerung Ende 2022 (in Prozent)  
Stadtteil Huchting in der Stadt Bremen - insgesamt (i), weiblich (w), männlich (m)

BIAJ-Abb.



\* bis Regelaltersgrenze (RAG - Ende 2022: 65 Jahre und 11 Monate)

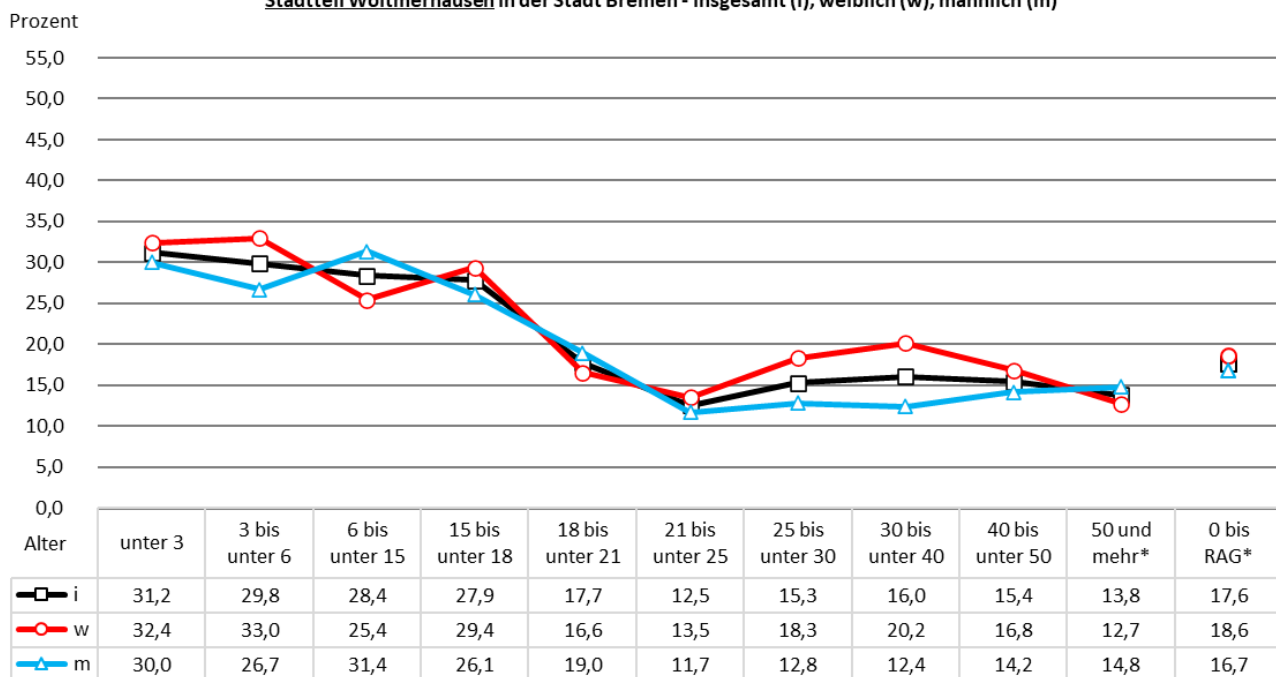
Quellen: Statistisches Landesamt Bremen, a) Personen in Bedarfsgemeinschaften nach Nationalität, Geschlecht und Altersgruppen (SGB II) (Tabelle: 22811-00-07);  
 b) Bevölkerung nach Geschlecht und Altersjahren - Stand 31.12.2022 (Tabelle 12411-04-02); eigene Berechnung  
 Bremer Institut für Arbeitsmarktforschung und Jugendberufshilfe (BIAJ.de)

Stadtteil Woltmershausen

Stadtteil Woltmershausen

Anteil der Personen in SGB-II-Bedarfsgemeinschaften an der altersgleichen Bevölkerung Ende 2022 (in Prozent)  
Stadtteil Woltmershausen in der Stadt Bremen - insgesamt (i), weiblich (w), männlich (m)

BIAJ-Abb.



\* bis Regelaltersgrenze (RAG - Ende 2022: 65 Jahre und 11 Monate)

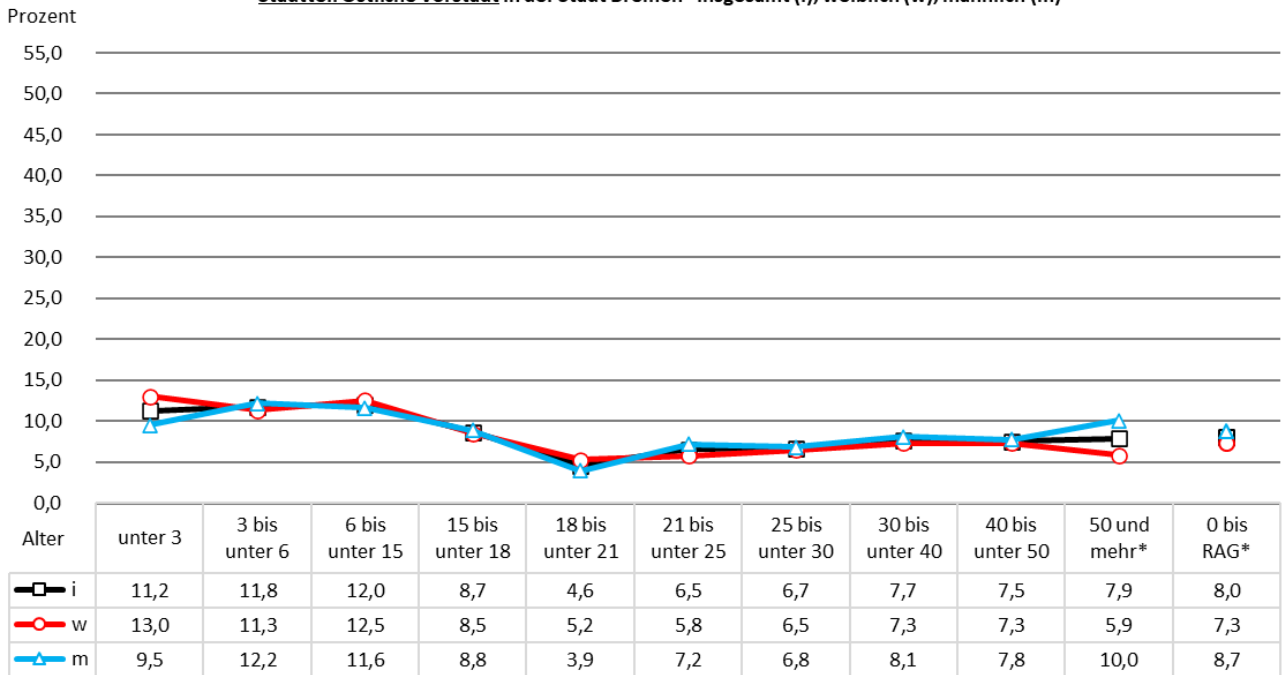
Quellen: Statistisches Landesamt Bremen, a) Personen in Bedarfsgemeinschaften nach Nationalität, Geschlecht und Altersgruppen (SGB II) (Tabelle: 22811-00-07);  
 b) Bevölkerung nach Geschlecht und Altersjahren - Stand 31.12.2022 (Tabelle 12411-04-02); eigene Berechnung  
 Bremer Institut für Arbeitsmarktforschung und Jugendberufshilfe (BIAJ.de)

Stadtteil Östliche Vorstadt

Stadtteil Östliche Vorstadt

Anteil der Personen in SGB-II-Bedarfsgemeinschaften an der altersgleichen Bevölkerung Ende 2022 (in Prozent)  
Stadtteil Östliche Vorstadt in der Stadt Bremen - insgesamt (i), weiblich (w), männlich (m)

BIAJ-Abb.



\* bis Regelaltersgrenze (RAG - Ende 2022: 65 Jahre und 11 Monate)

Quellen: Statistisches Landesamt Bremen, a) Personen in Bedarfsgemeinschaften nach Nationalität, Geschlecht und Altersgruppen (SGB II) (Tabelle: 22811-00-07);

b) Bevölkerung nach Geschlecht und Altersjahren - Stand 31.12.2022 (Tabelle 12411-04-02); eigene Berechnung

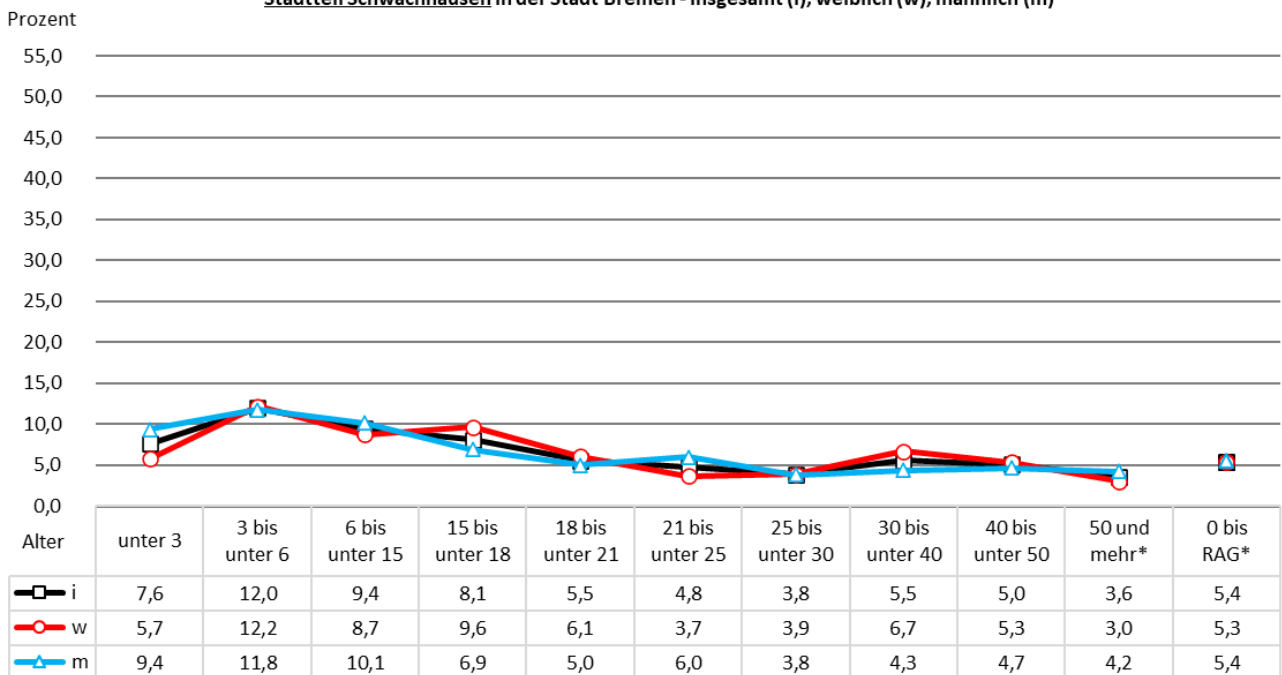
Bremer Institut für Arbeitsmarktforschung und Jugendberufshilfe (BIAJ.de)

Stadtteil Schwachhausen

Stadtteil Schwachhausen

Anteil der Personen in SGB-II-Bedarfsgemeinschaften an der altersgleichen Bevölkerung Ende 2022 (in Prozent)  
Stadtteil Schwachhausen in der Stadt Bremen - insgesamt (i), weiblich (w), männlich (m)

BIAJ-Abb.



\* bis Regelaltersgrenze (RAG - Ende 2022: 65 Jahre und 11 Monate)

Quellen: Statistisches Landesamt Bremen, a) Personen in Bedarfsgemeinschaften nach Nationalität, Geschlecht und Altersgruppen (SGB II) (Tabelle: 22811-00-07);

b) Bevölkerung nach Geschlecht und Altersjahren - Stand 31.12.2022 (Tabelle 12411-04-02); eigene Berechnung

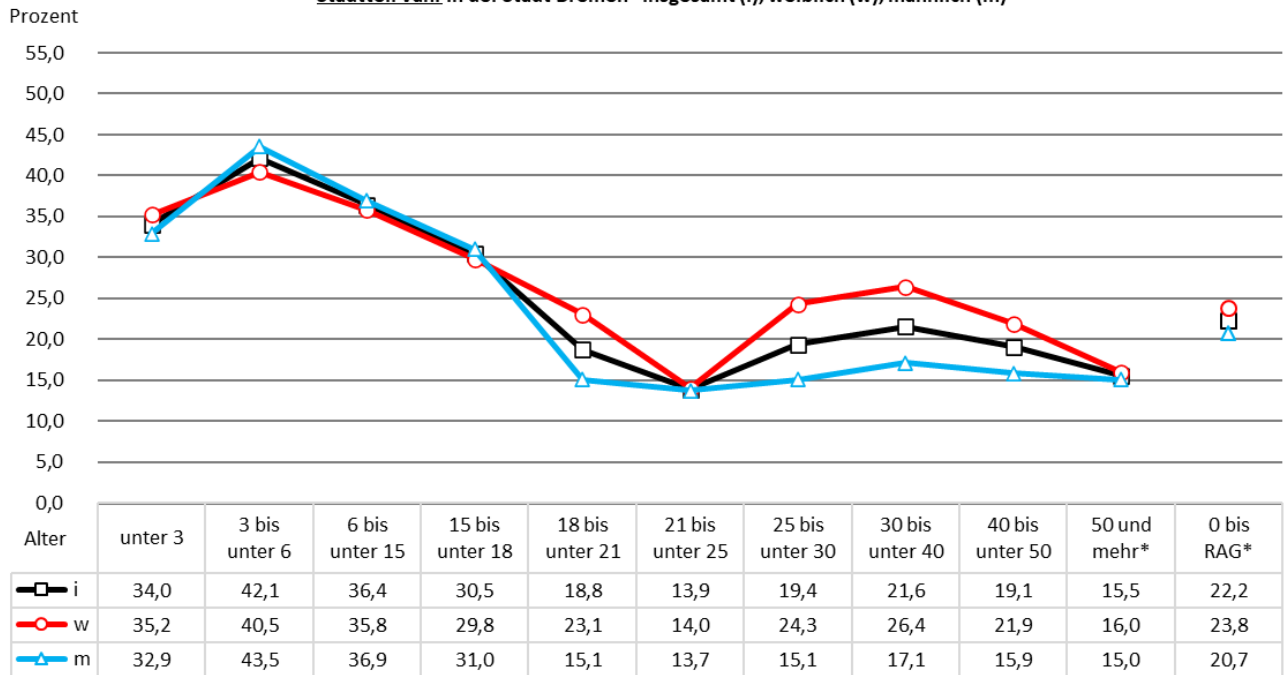
Bremer Institut für Arbeitsmarktforschung und Jugendberufshilfe (BIAJ.de)

Stadtteil Vahr

Stadtteil Vahr

Anteil der Personen in SGB-II-Bedarfsgemeinschaften an der altersgleichen Bevölkerung Ende 2022 (in Prozent)  
Stadtteil Vahr in der Stadt Bremen - insgesamt (i), weiblich (w), männlich (m)

BIAJ-Abb.



\* bis Regelaltersgrenze (RAG - Ende 2022: 65 Jahre und 11 Monate)

Quellen: Statistisches Landesamt Bremen, a) Personen in Bedarfsgemeinschaften nach Nationalität, Geschlecht und Altersgruppen (SGB II) (Tabelle: 22811-00-07);

b) Bevölkerung nach Geschlecht und Altersjahren - Stand 31.12.2022 (Tabelle 12411-04-02); eigene Berechnung

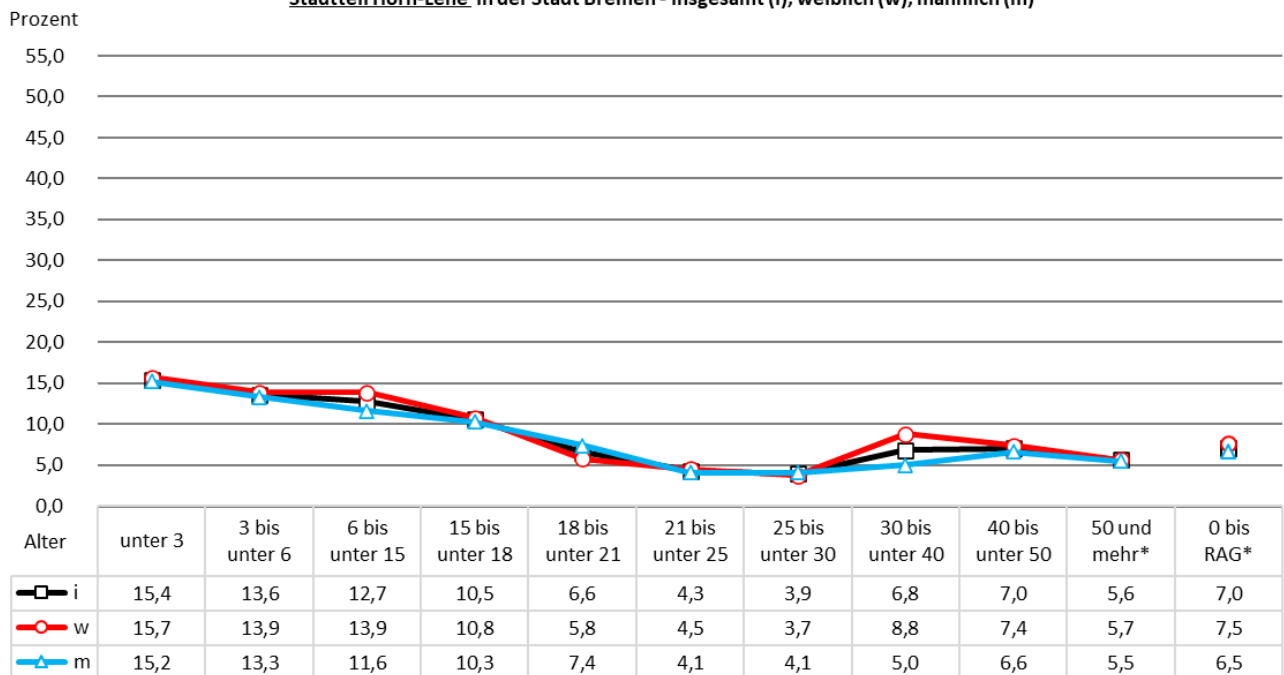
Bremer Institut für Arbeitsmarktforschung und Jugendberufshilfe (BIAJ.de)

Stadtteil Horn-Lehe

Stadtteil Horn-Lehe

Anteil der Personen in SGB-II-Bedarfsgemeinschaften an der altersgleichen Bevölkerung Ende 2022 (in Prozent)  
Stadtteil Horn-Lehe in der Stadt Bremen - insgesamt (i), weiblich (w), männlich (m)

BIAJ-Abb.



\* bis Regelaltersgrenze (RAG - Ende 2022: 65 Jahre und 11 Monate)

Quellen: Statistisches Landesamt Bremen, a) Personen in Bedarfsgemeinschaften nach Nationalität, Geschlecht und Altersgruppen (SGB II) (Tabelle: 22811-00-07);

b) Bevölkerung nach Geschlecht und Altersjahren - Stand 31.12.2022 (Tabelle 12411-04-02); eigene Berechnung

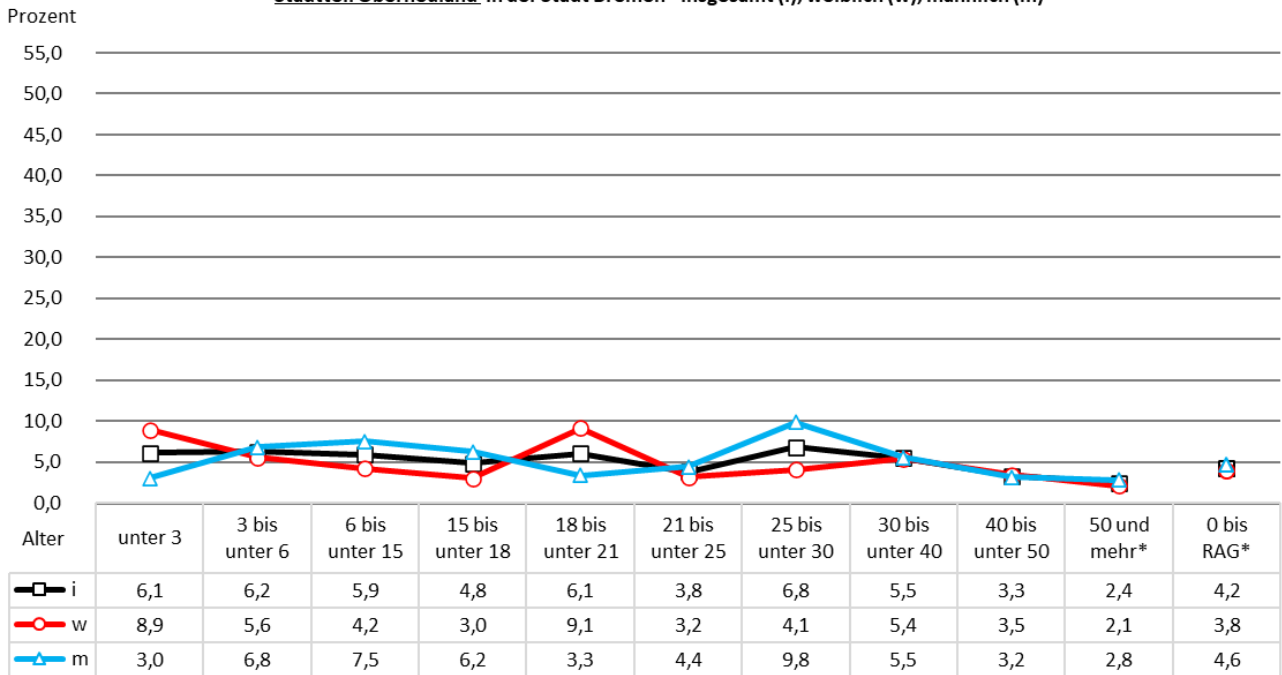
Bremer Institut für Arbeitsmarktforschung und Jugendberufshilfe (BIAJ.de)

Stadtteil Oberneuland

Stadtteil Oberneuland

Anteil der Personen in SGB-II-Bedarfsgemeinschaften an der altersgleichen Bevölkerung Ende 2022 (in Prozent)  
Stadtteil Oberneuland in der Stadt Bremen - insgesamt (i), weiblich (w), männlich (m)

BIAJ-Abb.



\* bis Regelaltersgrenze (RAG - Ende 2022: 65 Jahre und 11 Monate)

Quellen: Statistisches Landesamt Bremen, a) Personen in Bedarfsgemeinschaften nach Nationalität, Geschlecht und Altersgruppen (SGB II) (Tabelle: 22811-00-07);

b) Bevölkerung nach Geschlecht und Altersjahren - Stand 31.12.2022 (Tabelle 12411-04-02); eigene Berechnung

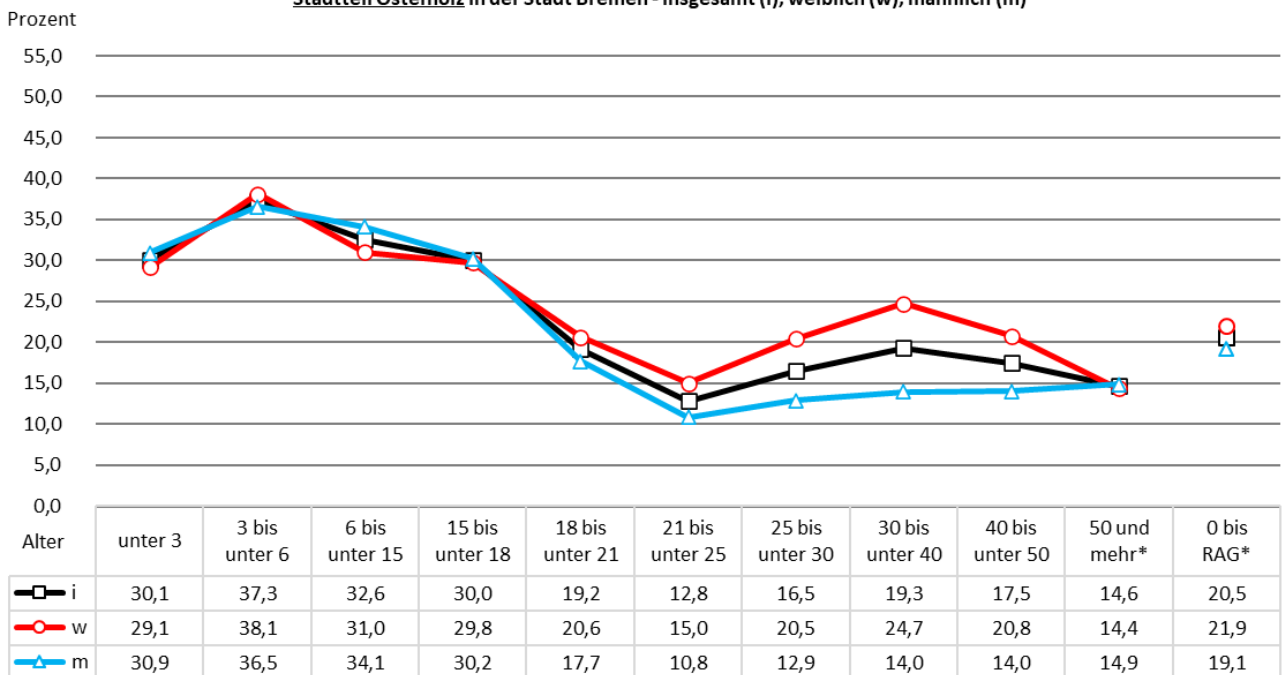
Bremer Institut für Arbeitsmarktforschung und Jugendberufshilfe (BIAJ.de)

Stadtteil Osterholz

Stadtteil Osterholz

Anteil der Personen in SGB-II-Bedarfsgemeinschaften an der altersgleichen Bevölkerung Ende 2022 (in Prozent)  
Stadtteil Osterholz in der Stadt Bremen - insgesamt (i), weiblich (w), männlich (m)

BIAJ-Abb.



\* bis Regelaltersgrenze (RAG - Ende 2022: 65 Jahre und 11 Monate)

Quellen: Statistisches Landesamt Bremen, a) Personen in Bedarfsgemeinschaften nach Nationalität, Geschlecht und Altersgruppen (SGB II) (Tabelle: 22811-00-07);

b) Bevölkerung nach Geschlecht und Altersjahren - Stand 31.12.2022 (Tabelle 12411-04-02); eigene Berechnung

Bremer Institut für Arbeitsmarktforschung und Jugendberufshilfe (BIAJ.de)

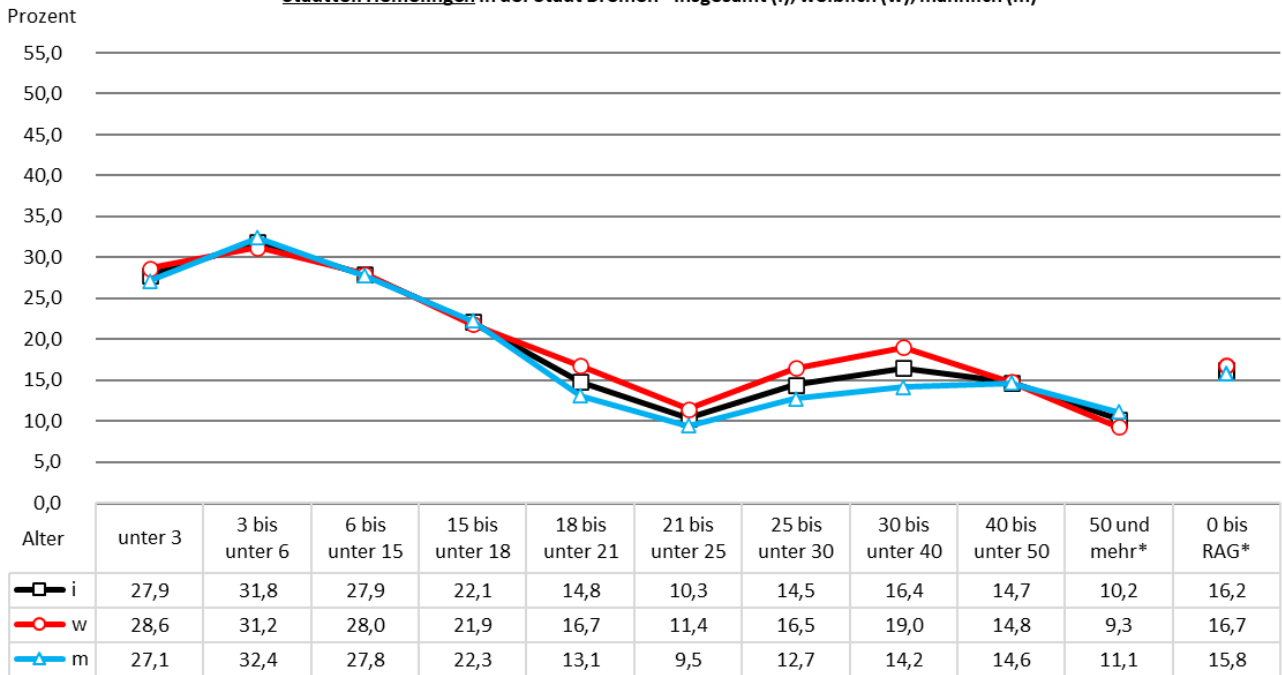


Stadtteil Hemelingen

Stadtteil Hemelingen

Anteil der Personen in SGB-II-Bedarfsgemeinschaften an der altersgleichen Bevölkerung Ende 2022 (in Prozent)  
 Stadtteil Hemelingen in der Stadt Bremen - insgesamt (i), weiblich (w), männlich (m)

BIAJ-Abb.



\* bis Regelaltersgrenze (RAG - Ende 2022: 65 Jahre und 11 Monate)

Quellen: Statistisches Landesamt Bremen, a) Personen in Bedarfsgemeinschaften nach Nationalität, Geschlecht und Altersgruppen (SGB II) (Tabelle: 22811-00-07);

b) Bevölkerung nach Geschlecht und Altersjahren - Stand 31.12.2022 (Tabelle 12411-04-02); eigene Berechnung

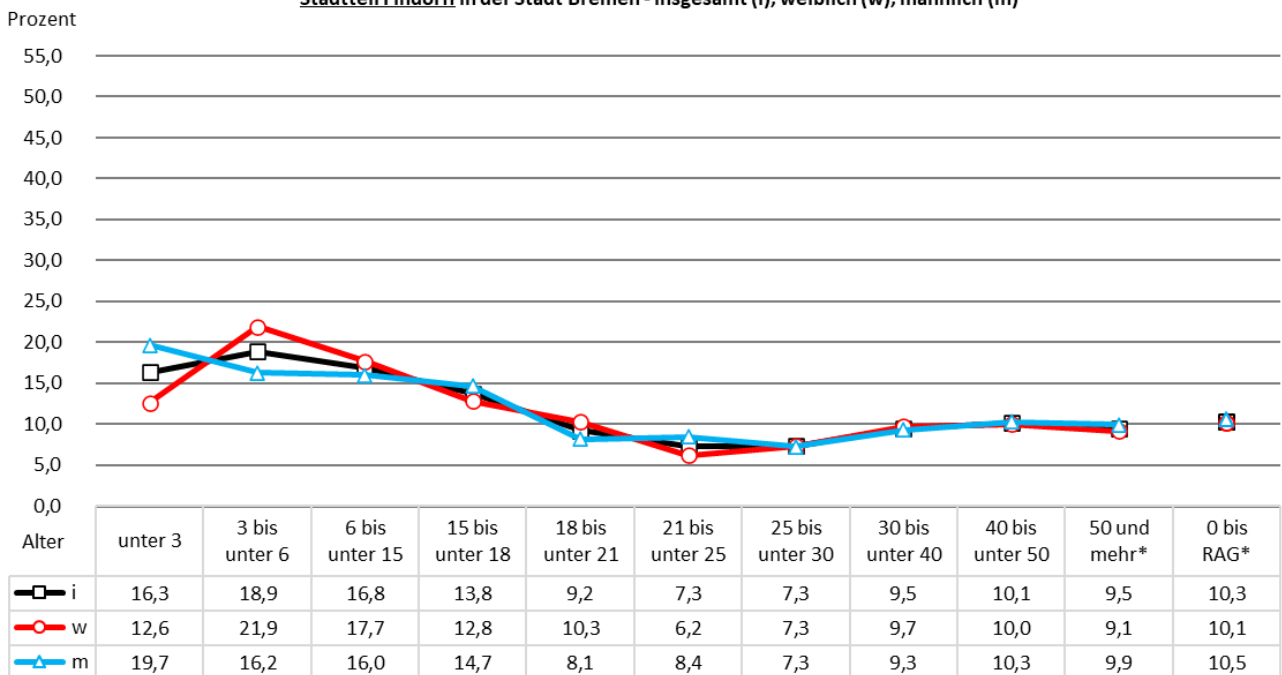
Bremer Institut für Arbeitsmarktforschung und Jugendberufshilfe (BIAJ.de)

Stadtteil Findorff

Stadtteil Findorff

Anteil der Personen in SGB-II-Bedarfsgemeinschaften an der altersgleichen Bevölkerung Ende 2022 (in Prozent)  
 Stadtteil Findorff in der Stadt Bremen - insgesamt (i), weiblich (w), männlich (m)

BIAJ-Abb.



\* bis Regelaltersgrenze (RAG - Ende 2022: 65 Jahre und 11 Monate)

Quellen: Statistisches Landesamt Bremen, a) Personen in Bedarfsgemeinschaften nach Nationalität, Geschlecht und Altersgruppen (SGB II) (Tabelle: 22811-00-07);

b) Bevölkerung nach Geschlecht und Altersjahren - Stand 31.12.2022 (Tabelle 12411-04-02); eigene Berechnung

Bremer Institut für Arbeitsmarktforschung und Jugendberufshilfe (BIAJ.de)

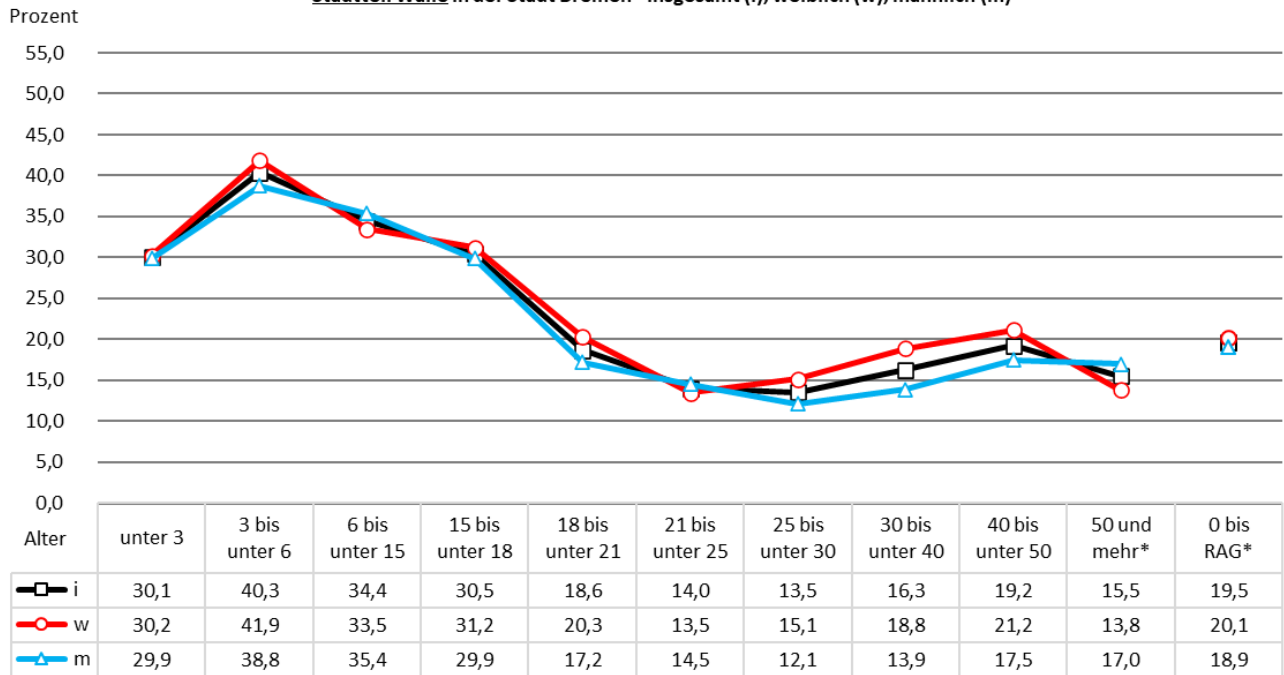


Stadtteil Walle

Stadtteil Walle

Anteil der Personen in SGB-II-Bedarfsgemeinschaften an der altersgleichen Bevölkerung Ende 2022 (in Prozent)  
Stadtteil Walle in der Stadt Bremen - insgesamt (i), weiblich (w), männlich (m)

BIAJ-Abb.



\* bis Regelaltersgrenze (RAG - Ende 2022: 65 Jahre und 11 Monate)

Quellen: Statistisches Landesamt Bremen, a) Personen in Bedarfsgemeinschaften nach Nationalität, Geschlecht und Altersgruppen (SGB II) (Tabelle: 22811-00-07);

b) Bevölkerung nach Geschlecht und Altersjahren - Stand 31.12.2022 (Tabelle 12411-04-02); eigene Berechnung

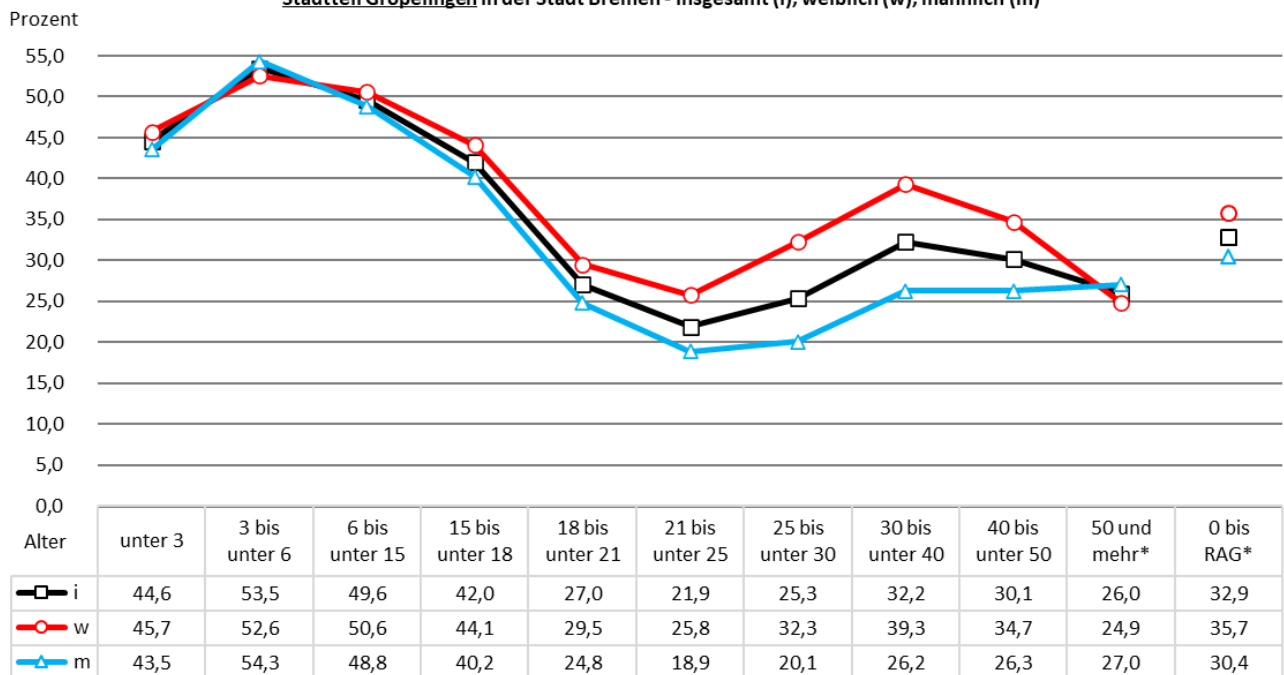
Bremer Institut für Arbeitsmarktforschung und Jugendberufshilfe (BIAJ.de)

Stadtteil Gröpelingen

Stadtteil Gröpelingen

Anteil der Personen in SGB-II-Bedarfsgemeinschaften an der altersgleichen Bevölkerung Ende 2022 (in Prozent)  
Stadtteil Gröpelingen in der Stadt Bremen - insgesamt (i), weiblich (w), männlich (m)

BIAJ-Abb.



\* bis Regelaltersgrenze (RAG - Ende 2022: 65 Jahre und 11 Monate)

Quellen: Statistisches Landesamt Bremen, a) Personen in Bedarfsgemeinschaften nach Nationalität, Geschlecht und Altersgruppen (SGB II) (Tabelle: 22811-00-07);

b) Bevölkerung nach Geschlecht und Altersjahren - Stand 31.12.2022 (Tabelle 12411-04-02); eigene Berechnung

Bremer Institut für Arbeitsmarktforschung und Jugendberufshilfe (BIAJ.de)