

BIAJ-Materialien

BAMF-Asylentscheidungen und Asylanträge 2014 bis November 2024 (Tabellen und **Abbildungen**)

(**BIAJ**) Vom Bundesamt für Migration und Flüchtlinge (BAMF) wurden von **Januar bis November 2024** insgesamt **281.262** Asylanträge (**darunter 256.876 Erstanträge**) **entschieden**, 39.077 (16,1 Prozent) **mehr** als von Januar bis November 2023 - 38.315 bzw. 17,5 Prozent mehr Erstanträge und 762 bzw. 3,2 Prozent mehr Folgeanträge. (Spalte 2 in Tabelle 1, Seite 2 und Spalten 13 bis 15 in Tabelle 2, Seite 3)

Einfügung aus aktuellem Anlass (Spalte 5: „BAMF: Auf dem Weg zu 0 Prozent“):

Ein Blick auf die **BAMF-Entscheidungen über Anträge syrischer Asylsuchender von Jan bis Nov 2019 bis 2024**

BIAJ.de

	Entscheidungen über Asylanträge insgesamt	darunter Rechtsstellung als Flüchtling				subsidiärer Schutz gem. § 4 Abs.1 AsylG		Abschiebungsverbot gem. § 60 Abs.5 oder 7 AufenthG	
		gemäß Art. 16a GG	gemäß § 3 Abs.1 AsylG	Art.16a GG und § 3 Abs.1 AsylG		abs.	v.H.	abs.	v.H.
		abs.	abs.	abs.	v.H.	abs.	v.H.	abs.	v.H.
	1	2	3	4	5	6	7	8	9
Jan-Nov 2019	42.922	337	20.878	21.215	49,4%	14.222	33,1%	475	1,1%
Jan-Nov 2020	36.171	250	17.226	17.476	48,3%	14.478	40,0%	182	0,5%
Jan-Nov 2021	54.665	206	14.557	14.763	27,0%	18.240	33,4%	214	0,4%
Jan-Nov 2022	68.440	148	14.057	14.205	20,8%	47.307	69,1%	237	0,3%
Jan-Nov 2023	82.075	115	9.856	9.971	12,1%	61.640	75,1%	306	0,4%
Jan-Nov 2024	91.160	108	6.816	6.924	7,6%	68.945	75,6%	328	0,4%

Quelle: BAMF, Antrags-, Entscheidungs- und Bestandsstatistik - Berichtszeiträume 01.01. bis 30.11. (2019 bis 2024)

Gestellt wurden von **Januar bis November 2024** insgesamt **236.399** Asylanträge (**darunter 216.861 Erstanträge**), 89.402 (27,4 Prozent) **weniger** Asylanträge **als von Januar bis November 2023 – 87.720 (28,8 Prozent) weniger** Asylverfahren und 1.682 (7,9 Prozent) **weniger** Asylfolgeanträge. (Spalte 7 und 8 in Tabelle 2, Seite 3)

Von Januar bis-November 2024 **waren „19.873 der 216.861 Asylverfahrenstellenden (9,2%) in Deutschland geborene Kinder im Alter von unter einem Jahr.“** (Jan-Nov 2023: 21.287 bzw. 7,0 Prozent der 304.581 Asylverfahrensteller)¹

127.478 (45,3 Prozent) der 281.262 Entscheidungen von **Januar bis November 2024** waren „**positive Entscheidungen**“, darunter lediglich **35.108 Anerkennungen der Rechtsstellung als Flüchtling** gemäß Artikel 16a Grundgesetz (GG) und § 3 Absatz 1 Asylgesetz (AsylG) - bei **39.077** (16,1 Prozent) **mehr Entscheidungen 4.664 (11,7 Prozent) weniger (!) Anerkennungen der Rechtsstellung als Flüchtling als von Januar bis November 2023.** (Spalten 3 und 9 in Tabelle 1)

Die Zahl der **anhängigen Verfahren** („noch nicht vom Bundesamt entschieden“) **sank im November 2024** um 7.698 (3,4 Prozent), von 225.037 Ende Oktober 2024 **auf 217.339 Ende November 2024.** (Spalte 1 in Tabelle 2, Seite 3) ■

In den letzten **12 Monaten, von Dezember 2023 bis November 2024**, wurden vom BAMF **300.678 Asylanträge entschieden (darunter 274.144 Erstanträge).** (Spalten 16 und 17 in Tabelle 2 und Abbildung 1 auf Seite 4) Von den insgesamt 300.678 Asylentscheidungen in den 12 Monaten von Dezember 2023 bis November 2024 waren 137.311 (45,7 Prozent) „positive Entscheidungen“. (Spalten 10 und 11 in Tabelle 1 und Abbildungen 2 und 3 auf Seite 4 und 5) Von den 137.311 „positiven Entscheidungen“ waren lediglich **37.861 Anerkennungen der Rechtsstellung als Flüchtling gemäß Artikel 16a Grundgesetz (GG) und § 3 Absatz 1 Asylgesetz (AsylG).** (Spalten 2, 4 und 10 in Tabelle 1 und Abbildung 2 auf Seite 4) Die anderen 99.450 „positiven Entscheidungen“ in den 12 Monaten von Dezember 2023 bis November 2024 entfielen auf die Gewährung von lediglich „**subsidiärem Schutz**“ gemäß § 4 Absatz 1 AsylG (78.898) und die **Feststellung eines Abschiebungsverbots** gemäß § 60 Abs. 5 oder 7 Aufenthaltsgesetz (AufenthG) (20.552). (Spalten 6 und 8 in Tabelle 1) ■

Gestellt wurden in den 12 Monaten von **Dezember 2023 bis November 2024** insgesamt **262.513** Asylanträge (**darunter 241.400 Erstanträge**). **Bis November 2023** war die Zahl der gestellten Asylanträge auf **355.680 in den 12 Monaten von Dezember 2022 bis November 2023** gestiegen (**darunter 332.357 Asylverfahren**). (bisheriges Maximum gestellter Asylanträge: 831.061 in den 12 Monaten von Oktober 2015 bis September 2016, darunter 810.187 Erstanträge). ■

Die vom BIAJ **näherungsweise berechnete durchschnittliche Bearbeitungsdauer** der beim BAMF gestellten Asylanträge betrug im 12-Monatszeitraum von Dezember 2023 bis November 2024 **9,98 Monate (Erstanträge: 10,43 Monate)**, ein Jahr zuvor 6,81 Monate (Erstanträge: 6,94 Monate). (Spalten 19 und 20 in Tabelle 2) ■

Bremen, 10. Dezember 2024

Verfasser: Paul M. Schröder

BIAJ (<https://biaj.de/>)

eMail: institut-arbeit-jugend(at)t-online.de

Tabellen Seite 2 und 3

Abbildungen Seite 4, 5 und 6 (Anhang)

Am 12.12.2024 ergänzter Tabellenanhang auf Seite 7 und 8

¹ BAMF, Aktuelle Zahlen, Ausgabe: November 2024 und November 2023, Seite 3 von 17

Entscheidungen des BAMF (Bundesamt für Migration und Flüchtlinge) über Asylanträge (Jahresfortschrittwerte Januar bis Berichtsmonat und gleitende Jahressummen)

Tab. 1

Entscheidungen über Asylanträge insgesamt			davon Rechtsstellung als Flüchtling gem. Art.16a GG und § 3 Abs.1 AsylG		subsidärer Schutz gem. § 4 Abs.1 AsylG		Abschiebungs- verbot gem. § 60 Abs.5 oder 7 AufenthG		positive Entscheidungen über Asylanträge insgesamt (Sp.3+5+7 bzw. Sp.4+6+8)			Ablehnungen (unbegründet bzw. offensichtlich unbegründet)		sonst. Verfahrens- erledigungen - formelle Entscheidungen		negative Entscheidungen einschließlich sonstiger Verfahrenserledigungen (Sp.12+15 bzw. Sp.13+15)		
Monats- ende	Jan. bis Monat -1-	gleitend. JS -2-	Jan. bis Monat -3-	gleitend. JS -4-	Jan. bis Monat -5-	gleitend. JS -6-	Jan. bis Monat -7-	gleitend. JS -8-	Jan. bis Monat -9-	gleitend. JS -10-	Sp.10 v. Sp.2 -11-	Jan. bis Monat -12-	gleitend. JS -13-	Jan. bis Monat -14-	gleitend. JS -15-	Jan. bis Monat -16-	gleitend. JS -17-	Sp.17 v. Sp.2 -18-
201412	128.911	128.911	33.310	33.310	5.174	5.174	2.079	2.079	40.563	40.563	31,5%	43.018	43.018	45.330	45.330	88.348	88.348	68,5%
201512	282.726	282.726	137.136	137.136	1.707	1.707	2.072	2.072	140.915	140.915	49,8%	91.514	91.514	50.297	50.297	141.811	141.811	50,2%
201612	695.733	695.733	256.136	256.136	153.700	153.700	24.084	24.084	433.920	433.920	62,4%	173.846	173.846	87.967	87.967	261.813	261.813	37,6%
201712	603.428	603.428	123.909	123.909	98.074	98.074	39.659	39.659	261.642	261.642	43,4%	232.307	232.307	109.479	109.479	341.786	341.786	56,6%
201812	216.873	216.873	41.368	41.368	25.055	25.055	9.548	9.548	75.971	75.971	35,0%	75.395	75.395	65.507	65.507	140.902	140.902	65,0%
201912	183.954	183.954	45.053	45.053	19.419	19.419	5.857	5.857	70.329	70.329	38,2%	54.034	54.034	59.591	59.591	113.625	113.625	61,8%
202012	145.071	145.071	37.818	37.818	18.950	18.950	5.702	5.702	62.470	62.470	43,1%	46.586	46.586	36.015	36.015	82.601	82.601	56,9%
202112	149.954	149.954	32.065	32.065	22.996	22.996	4.787	4.787	59.848	59.848	39,9%	35.071	35.071	55.035	55.035	90.106	90.106	60,1%
202211	209.154	221.988	37.408	40.373	52.192	54.394	27.461	28.167	117.061	122.934	55,4%	45.403	48.909	46.690	50.145	92.093	99.054	44,6%
202212	228.673	228.673	40.911	40.911	57.532	57.532	30.020	30.020	128.463	128.463	56,2%	49.330	49.330	50.880	50.880	100.210	100.210	43,8%
202301	21.887	235.142	3.137	40.756	5.633	60.552	2.470	31.267	11.240	132.575	56,4%	4.697	50.174	5.950	52.393	10.647	102.567	43,6%
202302	42.466	239.606	6.093	40.366	10.861	63.056	4.903	32.644	21.857	136.066	56,8%	8.929	49.993	11.680	53.547	20.609	103.540	43,2%
202303	68.119	245.738	9.893	39.985	17.522	65.748	7.366	33.833	34.781	139.566	56,8%	14.192	50.180	19.146	55.992	33.338	106.172	43,2%
202304	86.490	247.796	13.157	39.898	23.064	67.526	8.848	34.398	45.069	141.822	57,2%	17.181	49.073	24.240	56.901	41.421	105.974	42,8%
202305	108.606	247.857	16.906	40.225	28.543	65.428	10.389	33.153	55.838	138.806	56,0%	22.032	49.960	30.736	59.091	52.768	109.051	44,0%
202306	132.747	251.258	21.351	41.484	35.235	64.928	11.954	31.676	68.540	138.088	55,0%	27.541	52.182	36.666	60.988	64.207	113.170	45,0%
202307	153.912	251.897	25.391	42.176	40.649	64.637	13.463	29.898	79.503	136.711	54,3%	32.410	52.728	41.999	62.458	74.409	115.186	45,7%
202308	175.474	252.876	29.347	42.366	46.744	65.971	15.095	27.543	91.186	135.880	53,7%	37.754	53.919	46.534	63.077	84.288	116.996	46,3%
202309	195.772	252.131	32.818	42.476	52.305	66.783	16.592	24.970	101.715	134.229	53,2%	43.354	54.921	50.703	62.981	94.057	117.902	46,8%
202310	216.603	254.584	36.139	42.739	58.060	68.204	18.299	23.615	112.498	134.558	52,9%	48.737	56.362	55.368	63.664	104.105	120.026	47,1%
202311	242.185	261.704	39.772	43.275	65.604	70.944	20.068	22.627	125.444	136.846	52,3%	55.979	59.906	60.762	64.952	116.741	124.858	47,7%
202312	261.601	261.601	42.525	42.525	71.290	71.290	21.462	21.462	135.277	135.277	51,7%	61.778	61.778	64.546	64.546	126.324	126.324	48,3%
202401	27.363	267.077	3.133	42.521	7.504	73.161	1.700	20.692	12.337	136.374	51,1%	7.477	64.558	7.549	66.145	15.026	130.703	48,9%
202402	54.705	273.840	6.303	42.735	15.022	75.451	3.291	19.850	24.616	138.036	50,4%	15.080	67.929	15.009	67.875	30.089	135.804	49,6%
202403	80.651	274.133	9.942	42.574	22.304	76.072	4.933	19.029	37.179	137.675	50,2%	21.951	69.537	21.521	66.921	43.472	136.458	49,8%
202404	107.557	282.668	13.756	43.124	29.522	77.748	6.847	19.461	50.125	140.333	49,6%	28.844	73.441	28.588	68.894	57.432	142.335	50,4%
202405	131.750	284.745	17.154	42.773	35.729	78.476	8.792	19.865	61.675	141.114	49,6%	35.892	75.638	34.183	67.993	70.075	143.631	50,4%
202406	157.076	285.930	20.476	41.650	42.627	78.682	10.791	20.299	73.894	140.631	49,2%	43.222	77.459	39.960	67.840	83.182	145.299	50,8%
202407	183.519	291.208	23.792	40.926	49.644	80.285	12.629	20.628	86.065	141.839	48,7%	50.963	80.331	46.491	69.038	97.454	149.369	51,3%
202408	206.240	292.367	26.614	39.792	55.382	79.928	14.242	20.609	96.238	140.329	48,0%	58.092	82.116	51.910	69.922	110.002	152.038	52,0%
202409	228.834	294.663	29.259	38.966	60.521	79.506	15.817	20.687	105.597	139.159	47,2%	65.234	83.658	58.003	71.846	123.237	155.504	52,8%
202410	253.970	298.968	32.032	38.418	66.533	79.763	17.466	20.629	116.031	138.810	46,4%	73.377	86.418	64.562	73.740	137.939	160.158	53,6%
202411	281.262	300.678	35.108	37.861	73.212	78.898	19.158	20.552	127.478	137.311	45,7%	82.961	88.760	70.823	74.607	153.784	163.367	54,3%
Vorjahresvergleich: Januar-November 2023 und 2024																		
01-1123	242.185		39.772		65.604		20.068		125.444	51,8%	v.Sp.1	55.979		60.762		116.741	48,2%	v.Sp.1
01-1124	281.262		35.108		73.212		19.158		127.478	45,3%	v.Sp.1	82.961		70.823		153.784	54,7%	v.Sp.1
Verände- rung	+39.077		-4.664		+7.608		-910		+2.034			+26.982		+10.061		+37.043		
	+16,1%		-11,7%		+11,6%		-4,5%		+1,6%			+48,2%		+16,6%		+31,7%		

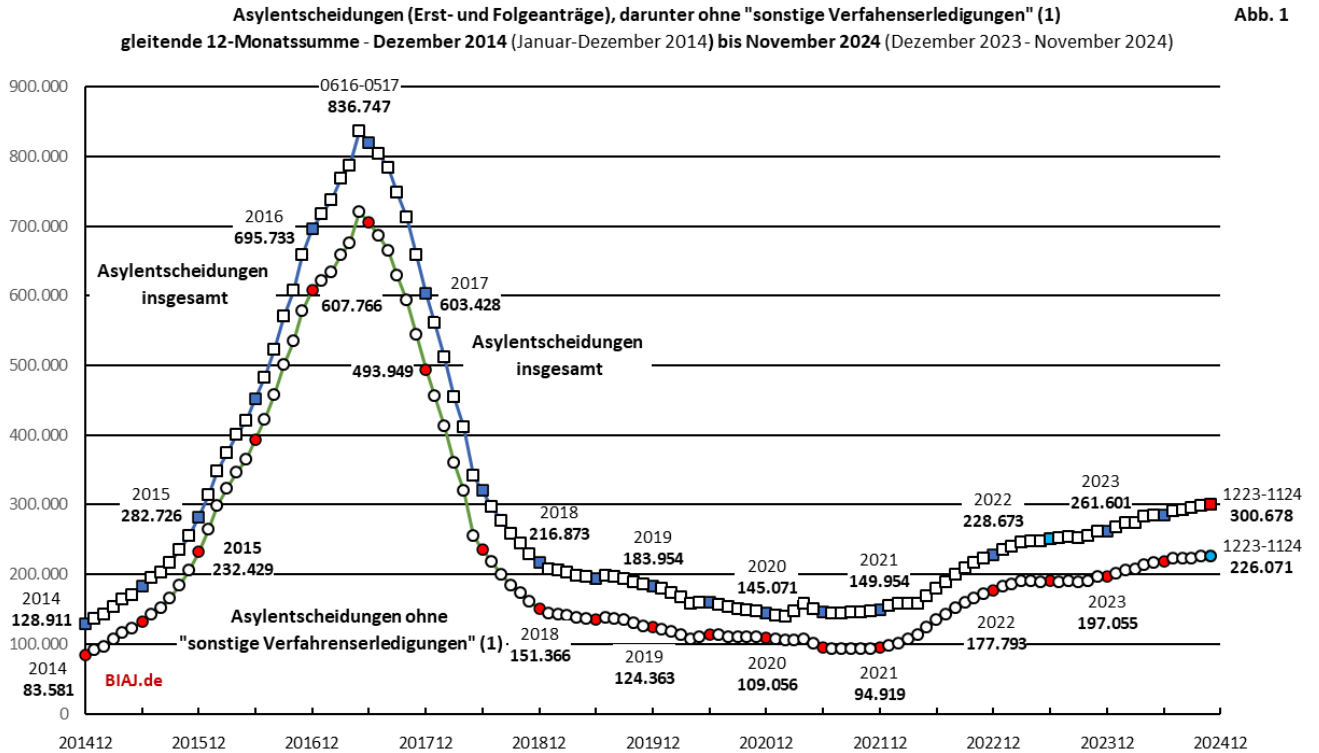
Bearbeitung von beim BAMF gestellten Asylanträgen: anhängige Verfahren, gestellte Anträge, Entscheidungen, Bearbeitungsdauer*

Tab. 2

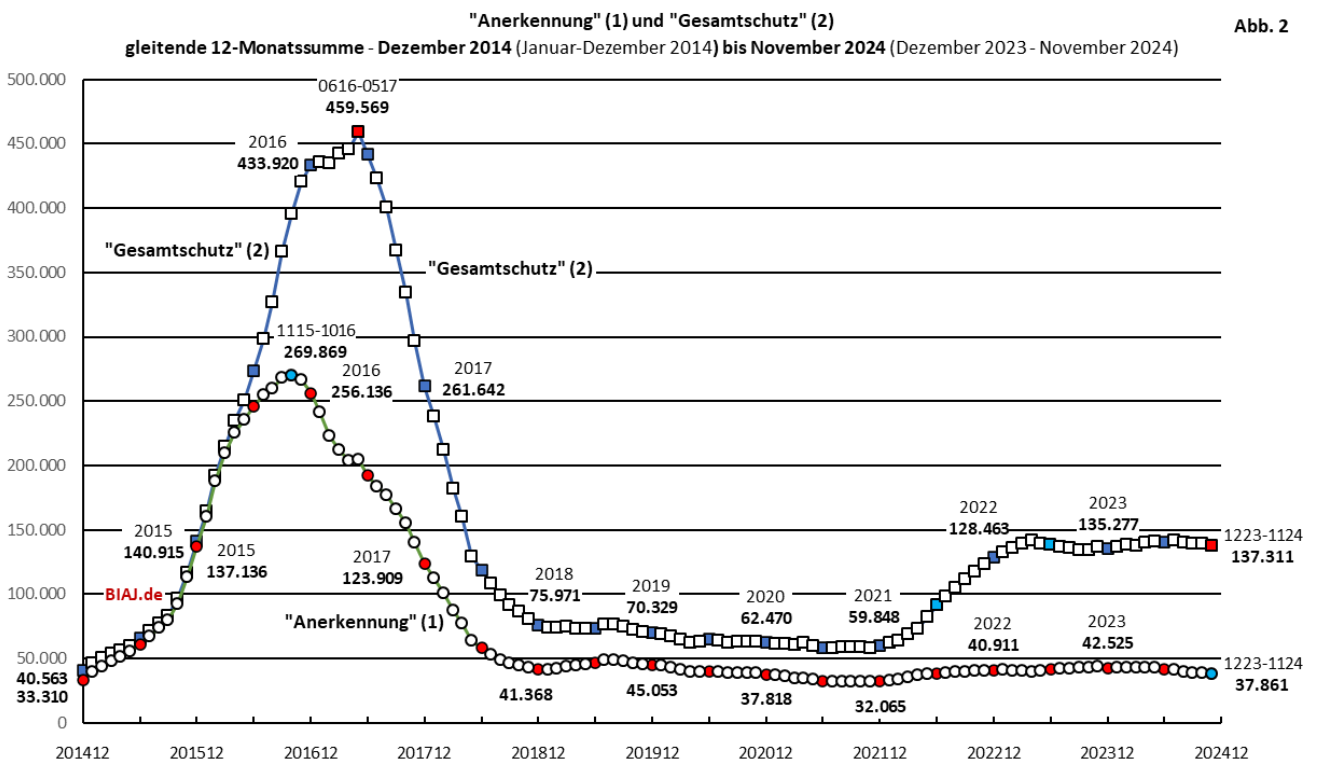
Monats- ende	anhängige Verfahren						gestellte Asylanträge						Entscheidungen						Bearbeitungsdauer*		
	am Monatsende			im Jahresdurchschnitt**			Januar bis Berichtsmonat			gleitende Jahressumme			Januar bis Berichtsmonat			gleitende Jahressumme			12-Monatsdurchschnitt in Monaten		
	Anträge ins- gesamt - 1 -	davon Erst- anträge - 2 -	Folge- anträge - 3 -	Anträge ins- gesamt - 4 -	davon Erst- anträge - 5 -	Folge- anträge - 6 -	Anträge ins- gesamt - 7 -	davon Erst- anträge - 8 -	Folge- anträge - 9 -	Anträge ins- gesamt - 10 -	davon Erst- anträge - 11 -	Folge- anträge - 12 -	Anträge ins- gesamt - 13 -	davon Erst- anträge - 14 -	Folge- anträge - 15 -	Anträge ins- gesamt - 16 -	davon Erst- anträge - 17 -	Folge- anträge - 18 -	Anträge ins- gesamt - 19 -	davon Erst- anträge - 20 -	Folge- anträge - 21 -
201312	95.743	86.694	9.049	.	.	.	127.023	109.580	17.443	127.023	109.580	17.443	80.978	67.989	12.989	80.978	67.989	12.989	.	.	.
201412	169.166	150.257	18.909	122.836	110.600	12.236	202.834	173.072	29.762	202.834	173.072	29.762	128.911	108.190	20.721	128.911	108.190	20.721	8,89	9,44	5,82
201512	364.664	337.331	27.333	251.483	227.866	23.617	476.649	441.899	34.750	476.649	441.899	34.750	282.726	253.434	29.292	282.726	253.434	29.292	7,95	7,86	8,85
201612	433.719	417.076	16.643	472.656	453.038	19.618	745.545	722.370	23.175	745.545	722.370	23.175	695.733	657.990	37.743	695.733	657.990	37.743	7,87	7,88	7,73
201712	68.245	62.766	5.479	191.443	181.333	10.110	222.683	198.317	24.366	222.683	198.317	24.366	603.428	564.181	39.247	603.428	564.181	39.247	5,56	5,71	3,81
201812	58.325	53.533	4.792	56.434	51.837	4.597	185.853	161.931	23.922	185.853	161.931	23.922	216.873	188.800	28.073	216.873	188.800	28.073	3,36	3,55	2,12
201912	57.012	51.447	5.565	54.963	50.096	4.868	165.938	142.509	23.429	165.938	142.509	23.429	183.954	157.746	26.208	183.954	157.746	26.208	3,77	4,00	2,35
202012	52.056	44.198	7.858	50.442	45.446	4.996	122.170	102.581	19.589	122.170	102.581	19.589	145.071	123.147	21.924	145.071	123.147	21.924	4,53	4,83	2,89
202112	108.064	94.865	13.199	73.131	62.908	10.223	190.816	148.233	42.583	190.816	148.233	42.583	149.954	107.385	42.569	149.954	107.385	42.569	5,15	5,91	2,88
202211	125.336	115.114	10.222	109.364	97.335	12.029	214.253	189.998	24.255	232.699	205.565	27.134	209.154	179.064	30.090	221.988	189.466	32.522	5,77	5,91	4,84
202212	136.448	126.263	10.185	111.518	99.714	11.804	244.132	217.774	26.358	244.132	217.774	26.358	228.673	196.341	32.332	228.673	196.341	32.332	5,66	5,78	4,83
202301	148.899	138.327	10.572	114.199	102.647	11.552	31.362	29.072	2.290	259.465	233.120	26.345	21.887	19.591	2.296	235.142	203.193	31.949	5,54	5,65	4,76
202302	157.495	146.653	10.842	117.377	106.067	11.310	58.802	54.333	4.469	269.085	242.658	26.427	42.466	37.953	4.513	239.606	208.001	31.605	5,54	5,65	4,68
202303	163.154	152.227	10.927	121.009	109.917	11.092	87.777	80.978	6.799	280.320	253.844	26.476	68.119	60.942	7.177	245.738	214.201	31.537	5,52	5,64	4,59
202304	168.944	157.721	11.223	125.219	114.315	10.904	110.516	101.981	8.535	288.941	262.575	26.366	86.490	77.593	8.897	247.796	216.760	31.036	5,60	5,72	4,56
202305	173.821	162.661	11.160	130.122	119.351	10.772	135.961	125.566	10.395	298.309	272.218	26.091	108.606	97.448	11.158	247.857	217.874	29.983	5,72	5,84	4,61
202306	176.987	165.906	11.081	135.745	125.038	10.707	162.271	150.166	12.105	309.154	283.357	25.797	132.747	119.470	13.277	251.258	222.159	29.099	5,81	5,94	4,68
202307	182.992	172.093	10.899	142.121	131.434	10.686	188.967	175.272	13.695	319.928	294.651	25.277	153.912	138.641	15.271	251.897	223.548	28.349	5,96	6,09	4,78
202308	192.707	181.619	11.088	149.365	138.670	10.695	220.116	204.461	15.655	331.630	306.833	24.797	175.474	158.127	17.347	252.876	225.296	27.580	6,13	6,25	4,90
202309	203.958	192.776	11.182	157.486	146.739	10.747	251.213	233.744	17.469	340.788	316.610	24.178	195.772	176.470	19.302	252.131	225.670	26.461	6,37	6,49	5,09
202310	218.856	207.634	11.222	166.280	155.445	10.835	286.638	267.384	19.254	349.158	325.489	23.669	216.603	195.297	21.306	254.584	228.709	25.875	6,61	6,73	5,25
202311	232.810	221.774	11.036	175.278	164.360	10.918	325.801	304.581	21.220	355.680	332.357	23.323	242.185	218.561	23.624	261.704	235.838	25.866	6,81	6,94	5,33
202312	239.614	228.960	10.654	184.055	173.084	10.971	351.915	329.120	22.795	351.915	329.120	22.795	261.601	235.829	25.772	261.601	235.829	25.772	7,20	7,35	5,42
202401	245.874	235.255	10.619	192.394	181.401	10.992	28.241	26.376	1.865	348.794	326.424	22.370	27.363	25.027	2.336	267.077	241.265	25.812	7,50	7,67	5,48
202402	244.518	234.122	10.396	200.060	189.084	10.976	50.779	47.090	3.689	343.892	321.877	22.015	54.705	49.986	4.719	273.840	247.862	25.978	7,77	7,97	5,49
202403	241.452	231.056	10.396	206.949	196.014	10.935	71.061	65.419	5.642	335.199	313.561	21.638	80.651	73.662	6.989	274.133	248.549	25.584	8,15	8,37	5,56
202404	238.191	227.767	10.424	213.096	202.217	10.880	92.545	84.984	7.561	333.944	312.123	21.821	107.557	98.332	9.225	282.668	256.568	26.100	8,29	8,53	5,45
202405	236.187	226.048	10.139	218.580	207.776	10.804	112.609	103.467	9.142	328.563	307.021	21.542	131.750	120.264	11.486	284.745	258.645	26.100	8,55	8,82	5,44
202406	232.268	222.387	9.881	223.482	212.771	10.711	132.201	121.416	10.785	321.845	300.370	21.475	157.076	143.273	13.803	285.930	259.632	26.298	8,82	9,12	5,38
202407	228.442	218.634	9.808	227.679	217.063	10.616	153.361	140.783	12.578	316.309	294.631	21.678	183.519	167.462	16.057	291.208	264.650	26.558	8,99	9,31	5,28
202408	227.690	217.936	9.754	231.031	220.516	10.515	174.369	160.140	14.229	306.168	284.799	21.369	206.240	188.187	18.053	292.367	265.889	26.478	9,26	9,61	5,27
202409	226.607	216.963	9.644	233.432	223.037	10.395	195.095	179.212	15.883	295.797	274.588	21.209	228.834	208.801	20.033	294.663	268.160	26.503	9,49	9,86	5,23
202410	225.037	215.415	9.622	234.633	224.369	10.264	217.780	199.947	17.833	283.057	261.683	21.374	253.970	231.751	22.219	298.968	272.283	26.685	9,68	10,08	5,13
202411	217.339	207.906	9.433	234.246	224.115	10.131	236.399	216.861	19.538	262.513	241.400	21.113	281.262	256.876	24.386	300.678	274.144	26.534	9,98	10,43	5,10

* näherungsweise berechnet mit Hilfe der sogenannten Umschlagsformel: jahresdurchschnittlicher Bestand anhängiger Anträge mal 12 dividiert durch die Hälfte der Summe aus gestellten und entschiedenen Asylanträgen (z. B. Dezember 2023 bis November 2024: 234.246 (Sp. 4) mal 12 Monate dividiert durch die Hälfte der Summe aus 262.513 (Sp. 10) und 300.678 (Spalte 16) gleich 9,98 Monate (Sp. 19).

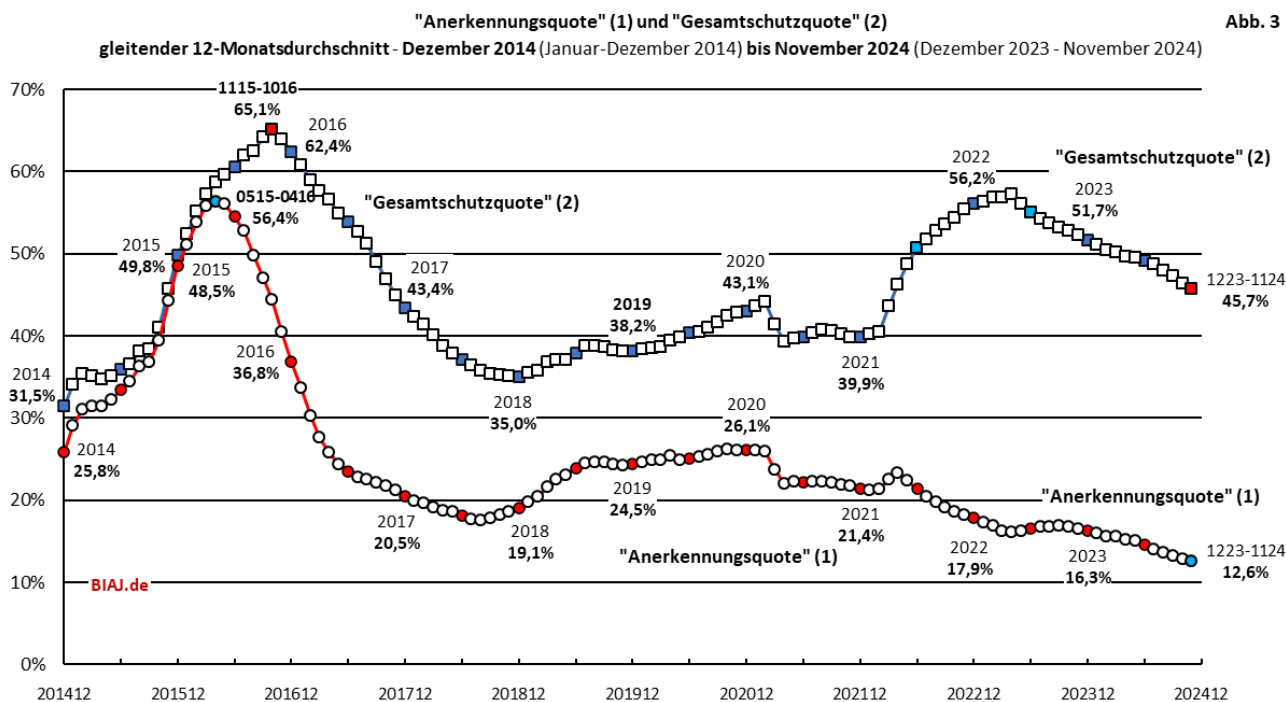
** berechnet aus jeweils 12 Monatsdurchschnittsbeständen, die jeweils aus dem Monatsendbestand des Vormonats und dem Monatsendbestand des Berichtsmonats ermittelt werden (Mittelwert).



(1) Auf Basis der Asylentscheidungen ohne "sonstige Verfahrenserledigungen" können "bereinigte Gesamtschutzquoten" und "bereinigte Anerkennungsquoten" berechnet werden. Zu den "sonstigen Verfahrenserledigungen" ("formelle Entscheidungen") gehören hauptsächlich Entscheidungen nach dem Dublin-Verfahren, weil ein anderer Mitgliedstaat zuständig ist, Verfahrenseinstellungen wegen Antragsrücknahme seitens der Antragstellenden und Entscheidungen im Folgeantragsverfahren, dass kein weiteres Asylverfahren durchgeführt wird.
 Bremer Institut für Arbeitsmarktforschung und Jugendberufshilfe (BIAJ.de)



(1) Summe der Fälle, in denen die Rechtsstellung als Flüchtling (gem. Art. 16 a GG und § 3 Abs. 1 AsylG) zugesprochen wurde
 (2) Summe der Fälle, in denen die Rechtsstellung als Flüchtling (gem. Art. 16 a GG und § 3 Abs. 1 AsylG) zugesprochen wurde, der Fälle, in denen subsidiärer Schutz gem. § 4 Abs. 1 AsylG (ehemals AsylVG) gewährt wurde, und der Fälle, in denen ein Abschiebungsverbot gem. § 60 Abs. 5 oder 7 AufenthG festgestellt wurde
 Bremer Institut für Arbeitsmarktforschung und Jugendberufshilfe (BIAJ.de)



- (1) Anteil der Summe der Fälle, in denen die Rechtsstellung als Flüchtling (gem. Art. 16 a GG und § 3 Abs. 1 AsylG) zugesprochen wurde, an den Asylentscheidungen (Erst- und Folgeanträge) insgesamt (in Prozent) = "Anerkennungsquote" (Berechnungsmethode in der Studie der Universität Konstanz; PVS, 58. Jg., 1/2017)
- (2) Anteil der Summe der Fälle, in denen die Rechtsstellung als Flüchtling (gem. Art. 16 a GG und § 3 Abs. 1 AsylG) zugesprochen wurde, der Fälle, in denen subsidiärer Schutz gem. § 4 Abs. 1 AsylG (ehemals AsylVG) gewährt wurde, und der Fälle, in denen ein Abschiebungsverbot gem. § 60 Abs. 5 oder 7 AufenthG festgestellt wurde, an den Asylentscheidungen (Erst- und Folgeanträge) insgesamt (in Prozent) = "Gesamtschutzquote"
- Bremer Institut für Arbeitsmarktforschung und Jugendberufshilfe (BIAJ.de)

In **Abbildung 3** ist die Entwicklung der "Gesamtschutzquote" (Tabelle 1, Spalte 11) und der "Anerkennungsquote"² bezogen auf die 12-Monatssumme der Asylentscheidungen insgesamt (**Abbildung 1** und Tabelle 1, Spalte 2) dargestellt. Die „Gesamtschutzquote“ betrug im **November 2024** (Dezember 2023 bis November 2024) **45,7 Prozent**. (Dezember 2022 bis November 2023: 52,3 Prozent) Die „Anerkennungsquote“ sank im **November 2024** (Dezember 2023 bis November 2024) **auf 12,6 Prozent**, die **niedrigste „Anerkennungsquote“ im Beobachtungszeitraum seit 2014**. (12-Monatsmaximum: 56,4 Prozent in den 12 Monaten von Mai 2015 bis April 2016)

Die sogenannte "**bereinigte Gesamtschutzquote**" („positive Asylentscheidungen“ in Tabelle 1, Spalte 10 bezogen auf die Asylentscheidungen ohne die "sonstigen Verfahrenserledigungen"/„Formelle Entscheidungen“³) in **Abbildung 1** bzw. in Tabelle 1, Spalte 2 minus Spalte 15) ist in **Abbildung 3 nicht** dargestellt. Sie kann aus den in den **Abbildungen 1 und 2** bzw. Tabelle 1 (Spalten 2, 15 und 10) genannten Daten leicht berechnet werden. In den **12 Monaten von Dezember 2023 bis November 2024** betrug die „bereinigte Gesamtschutzquote“ **60,7 Prozent** (137.311 von Differenz aus 300.678 und 74.607) – nach 71,4 Prozent in 2016, 53,0 Prozent in 2017, 50,2 Prozent in 2018, 56,6 Prozent in 2019, 57,3 Prozent in 2020, 63,1 Prozent in 2021, **72,3 Prozent in 2022 und 68,6 Prozent in 2023**. Das **Maximum der „bereinigten Gesamtschutzquote“** betrug **im hier betrachteten Zeitraum 73,9 Prozent** in den 12 Monaten von **November 2015 bis Oktober 2016**. ■

Weitere **BIAJ-Informationen** zum Thema **BAMF (Migration, Flüchtlinge, Asyl)** hier:

https://biaj.de/component/tortags/tag/bamf_migration_fluechtlinge_asyl.html

Seite 6: Anhang EASY-Zugänge

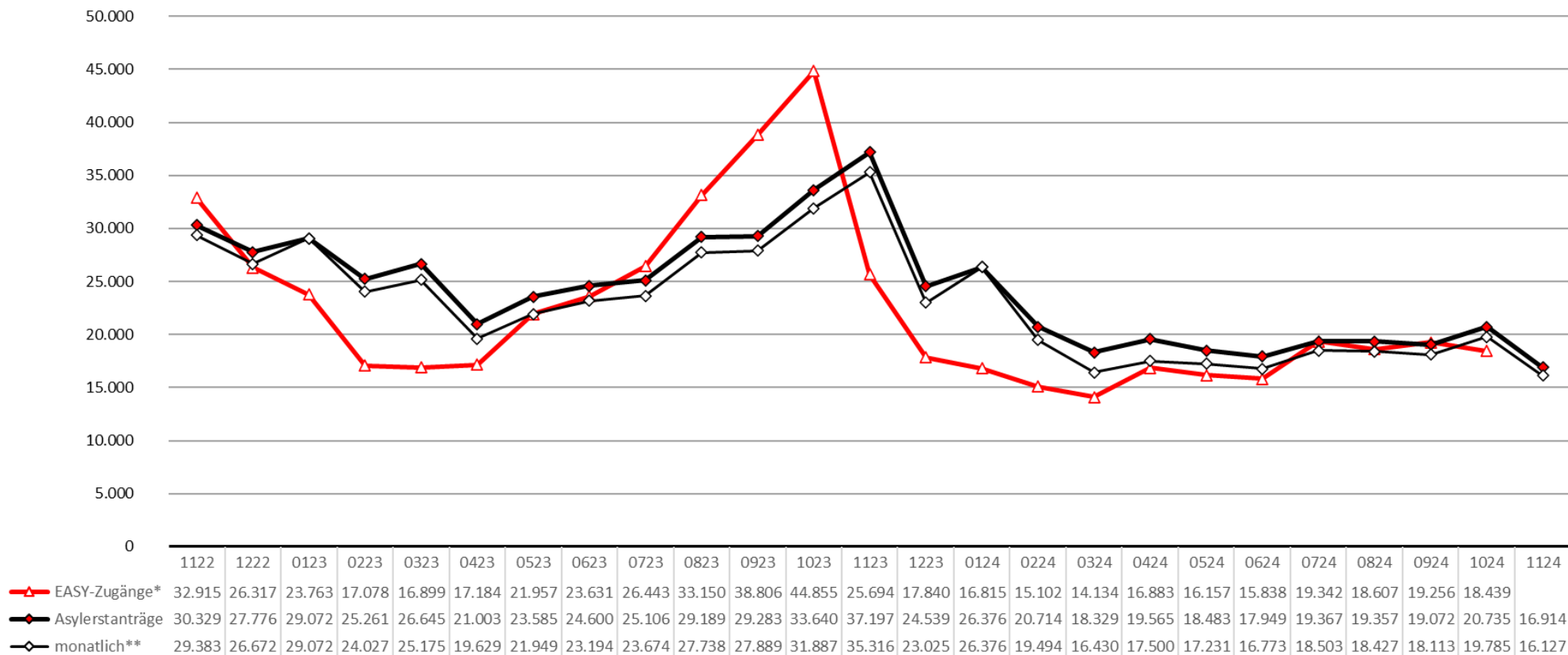
Seite 7 und 8: Anhang vom 12.12.2024: Schutzsuchende nach Schutzstatus/Schutzstatuskategorie - Syrien – DE und HB (Land)

² In den Tabellen nicht genannt. Die in der **Abbildung** dargestellte „Anerkennungsquote“ ergibt sich aus den in der **Tabelle 1**, Spalte 4 genannten positiven Entscheidungen (nur die „Rechtsstellung als Flüchtling“) und den in **Tabelle 1**, Spalte 2 genannten Entscheidungen insgesamt.

³ „Formelle Entscheidungen sind hauptsächlich: Entscheidungen nach dem Dublin-Verfahren, weil ein anderer Mitgliedstaat zuständig ist; Verfahrenseinstellungen wegen Antragsrücknahme seitens der Antragstellenden; Entscheidungen im Folgeantragsverfahren, dass kein weiteres Asylverfahren durchgeführt wird.“ (BAMF, Das Bundesamt in Zahlen 2023 – Asyl, S. 34)

EASY-Zugänge und Asylerstanträge im Vergleich - November 2022 bis Oktober/November 2024
Bundesrepublik Deutschland

BIAJ-Abb.



* "Erstverteilung der Asylsuchenden" - "Hinweis: Ab dem 02.05.2022 wurde das Verteilverfahren „FREE“ – Fachanwendung zur Registrierung, Erfassung und Erstverteilung zum vorübergehenden Schutz eingeführt. Für Kriegsflüchtlinge aus der Ukraine ist die Beantragung einer Aufenthaltserlaubnis zum vorübergehenden Schutz nach § 24 des Aufenthaltsgesetzes möglich. Bis zu diesem Zeitpunkt wurden Personen, die unter den § 24 AufenthG fallen, in EASY erfasst. Diese Personen wurden auf FREE umgebucht und sind nicht mehr in den EASY-Zahlen enthalten." (Niedersächsisches Ministerium für Inneres und Sport)

Quellen: Niedersächsisches Ministerium für Inneres und Sport, Statistische Daten zur Flüchtlingssituation (Stand: Oktober 2024), EASY-Zugänge im Bundesgebiet (Quelle: BAMF); Bundesamt für Migration und Flüchtlinge (BAMF), Aktuelle Daten (monatlich bis November 2024); eigene Berechnungen (Anmerkung: Asylerstanträge ermittelt aus monatlichen Bestandsveränderungen des Jahresfortschrittwerts; ** von BAMF berichtete Monatszahlen)

Bremer Institut für Arbeitsmarktforschung und Jugendberufshilfe (BIAJ.de) - Bremen, 10.12.2024

Schutzsuchende nach Schutzstatus/Schutzstatuskategorie - Staatsangehörigkeit: Syrien

BIAJ-Tabelle DE

Schutzsuchende (Anzahl) in Bundesrepublik Deutschland	31.12.2019	31.12.2019	31.12.2019 insgesamt	31.12.2023	31.12.2023	31.12.2023 insgesamt
	männlich	weiblich		männlich	weiblich	
Bevölkerungsstand - Staatsangehörigkeit Syrien	445.139	309.859	754.998	557.808	374.701	932.509
darunter						
Schutzsuchende insgesamt (Staatsangehörigkeit Syrien)	370.720	216.125	586.850	453.495	258.155	711.650
Offener Schutzstatus	11.455	9.085	20.540	66.610	14.275	80.885
Aufenthalts gestattung	10.770	8.645	19.415	55.785	12.245	68.030
§63a AsylG, Ausländer mit Ankunfts nachweis (AKN)	500	340	840	5.615	1.190	6.805
§13 AsylG, Asylgesuch geäußert und registriert	185	100	285	2.495	335	2.830
Ukr.StA. m.Einreise ab 24.02.22 und Fiktionsbesch.	-	-	-	-	-	-
Ukr.StA. m.Einreise ab 24.02.22 und Antrag auf AT	-	-	-	-	-	-
Übernahme von oder Überstellung an Dublinstaat	-	-	-	2.710	505	3.215
Antrag auf vorübergehenden Schutz gestellt	-	-	-	5	5	10
Anerkannter Schutzstatus	356.325	205.200	561.525	382.040	242.060	624.100
Befristet anerkannter Schutzstatus	344.485	201.100	545.585	332.615	229.130	561.745
Befristet anerkannter Schutzstatus aus Asylverf.	331.870	187.810	519.680	316.055	212.005	528.060
Rechtsstellung als Flüchtling (Art. 16a GG und § 3 Abs. 1 AsylG)	239.480	120.405	359.885	167.635	113.695	281.330
§25 Abs.1 AufenthG, Aufenthaltserlaubnis, Asyl	2.130	1.715	3.845	1.450	1.300	2.750
§25 Abs.2 AufenthG, AE, Flüchtlingseigenschaft	237.350	118.690	356.040	166.185	112.395	278.580
Abschiebungsverbot						
§25 Abs.3 i.V. mit §60 Abs.5/7 AufenthG,AE,nat.AbsV	2.655	2.130	4.785	3.605	2.940	6.545
Subsidiärer Schutz						
§25 Abs.2 AufenthG u.§4 Abs.1 AsylG,AE,subs.Schutz	89.730	65.275	155.005	144.815	95.370	240.185
Befristet anerk. Schutzstatus nicht aus Asylverf.	12.615	13.290	25.905	16.560	17.125	33.685
§22 Satz 1 AufenthG, AE, Aufnahme aus dem Ausland	110	130	240	55	80	135
§22 Satz 2 AufenthG, AE, Aufn.a.d. Ausland d. BMI	105	90	195	100	110	210
§23 Abs.1 AufenthG, AE, Aufnahme durch Land	2.360	2.670	5.030	3.440	4.265	7.705
§23a AufenthG,AE, Härtefall aufn.d.Länder n. Asylv.	45	40	85	65	50	115
§24 AufenthG, AE, vorübergehender Schutz	5	5	10	770	205	975
§25 Abs.4 AufenthG,AE,Aufenth.dring.Gründe n.Asylv.	10	10	20	5	5	10
§25 Abs.5 AufenthG,AE,Ahgw.vollz.Ausreisepf.n.Asylv.	300	310	610	290	285	575
§23 Abs.2 AufenthG, AE, Aufnahme durch Bund	8.720	9.030	17.750	8.955	9.355	18.310
§25 Abs.4S.2 AufenthG,AE,Verl.außerg.Härte n.Asylv.	50	60	110	35	45	80
§23 Abs.4 AufenthG, AE, Resettlement	865	915	1.780	2.660	2.630	5.290
§25a Abs.1 AufenthG,AE,int.Jugendl./Heranw.n.Asylv.	15	20	35	60	60	120
§25a Abs.2 AufenthG, AE, Eltern nach Asylv.	5	5	10	5	5	10
§25a AufenthG, AE, Geschwister nach Asylv.	20	10	30	20	5	25
§25a Abs.2 AufenthG,AE, Eheg./Lebenspartn.n.Asylv.	-	-	-	-	-	-
§25a Abs.2 AufenthG,AE,Minderj.l.ed.Kinder n.Asylv.	-	-	-	-	-	-
§25b AufenthG, AE, integrierter Ausländer n.Asylv.	5	-	5	95	15	110
§25b Abs.4 AufenthG, AE, Eheg./Lebensp. n. Asylv.	-	-	-	-	10	10
§25b Abs.4 AufenthG, AE, Minderj. Kind n. Asylv.	-	-	-	10	10	20
Unbefristet anerkannter Schutzstatus	11.840	4.100	15.940	49.420	12.930	62.350
§23 Abs.2 AufenthG, NE, Aufnahme Bund od. Länder	10	5	15	10	5	15
§26 Abs.3 S.1 AufenthG, NE, Asyl/GfK nach 3 Jahren	3.215	1.685	4.900	380	240	620
§26 Abs.4 AufenthG, NE, human.Gründe nach 7 Jahren	1.020	615	1.635	285	195	480
§26 Abs.3 S.2 AufenthG, NE, Resettlem. n. 3 Jahren	130	30	160	10	10	20
Rechtsstellung als heimatloser Ausländer	-	-	-	5	-	-
§26 Abs.4 AufenthG, NE, Resettlement	5	-	5	10	5	15
§26 Abs.3 S.3 AufenthG,NE, Asyl/GfK nach 3 Jahren	3.860	775	4.635	3.215	1.260	4.475
§26 Abs.3 S.1 AufenthG,NE, Asyl/GfK nach 5 Jahren	2.695	610	3.305	39.430	8.630	48.060
§26 Abs.3 S.6 i.V.m.S.3 AufenthG,NE, Resettl.n.3J.	210	25	235	150	40	190
§26 Abs.3 S.6 i.V.m.S.1 AufenthG,NE, Resettl.n.5J.	145	20	165	1.480	320	1.800
§26 Abs.4 AufenthG, NE, human.Gründe nach 5 Jahren	560	330	890	4.450	2.225	6.675
Ohne Schutzstatus	2.940	1.840	4.780	4.845	1.820	6.665
§60a AufenthG, geduldet ausreisepflichtig	2.140	1.335	3.475	4.180	1.560	5.740
§50 Abs.1 AufenthG, latent ausreisepflichtig	535	335	870	305	135	440
§58 Abs.2 AufenthG, vollziehbar ausreisepflichtig	270	170	440	360	125	485

Quelle: Statistisches Bundesamt, Genesis-Online Tabelle 12531-0008 (Schutzstatus) und Tabelle 12411-0009 (Bevölkerungsstand); teilweise eigene Berechnungen (wegen 5-er-Rundung können Rundungsdifferenzen auftreten)

Bremer Institut für Arbeitsmarktforschung und Jugendberufshilfe (BIAJ.de)

Spendenkonto: Bank für Sozialwirtschaft AG – BIC: BFSWDE33XXX – IBAN: DE27 3702 0500 00074863 00

Schutzsuchende nach Schutzstatus/Schutzstatuskategorie - Staatsangehörigkeit: Syrien

BIAJ-Tabelle - Bremen (Land)

Schutzsuchende (Anzahl) im Land Bremen	31.12.2019	31.12.2019	31.12.2019	31.12.2023	31.12.2023	31.12.2023
	männlich	weiblich	insgesamt	männlich	weiblich	insgesamt
Bevölkerungsstand - Staatsangehörigkeit Syrien	10.225	7.225	17.450	10.735	8.070	18.805
darunter						
Schutzsuchende insgesamt (Staatsangehörigkeit Syrien)	8.250	4.640	12.885	8.180	5.025	13.205
Offener Schutzstatus	170	135	305	555	195	750
Aufenthalts gestattet	155	120	275	470	155	625
§63a AsylG, Ausländer mit Aufenthaltsnachweis (AKN)	5	5	10	45	25	70
§13 AsylG, Asylgesuch geäußert und registriert	10	10	20	15	5	20
Ukr.StA. m.Einreise ab 24.02.22 und Fiktionsbesch.	-	-	-	-	-	-
Ukr.StA. m.Einreise ab 24.02.22 und Antrag auf AT	-	-	-	-	-	-
Übernahme von oder Überstellung an Dublinstaat	-	-	-	20	10	30
Antrag auf vorübergehenden Schutz gestellt	-	-	-	-	-	-
Anerkannter Schutzstatus	8.045	4.490	12.535	7.565	4.800	12.365
Befristet anerkannter Schutzstatus	7.605	4.370	11.975	6.400	4.545	10.945
Befristet anerkannter Schutzstatus aus Asylverf.	7.455	4.210	11.665	6.180	4.315	10.495
Rechtsstellung als Flüchtling (Art. 16a GG und § 3 Abs. 1 AsylG)	6.255	3.215	9.470	3.710	2.595	6.305
§25 Abs.1 AufenthG, Aufenthaltserlaubnis, Asyl	45	35	80	30	20	50
§25 Abs.2 AufenthG, AE, Flüchtlingseigenschaft	6.210	3.180	9.390	3.680	2.575	6.255
Abschiebungsverbot						
§25 Abs.3 i.V. mit §60 Abs.5/7 AufenthG,AE,nat.AbsV	35	30	65	65	45	110
Subsidiärer Schutz						
§25 Abs.2 AufenthG u.§4 Abs.1 AsylG,AE,subs.Schutz	1.165	970	2.135	2.410	1.675	4.085
Befristet anerkannter Schutzstatus nicht aus Asylverf.	150	160	310	220	230	450
§22 Satz 1 AufenthG, AE, Aufnahme aus dem Ausland	-	-	-	-	-	-
§22 Satz 2 AufenthG, AE, Aufn.a.d. Ausland d. BMI	-	-	-	-	5	5
§23 Abs.1 AufenthG, AE, Aufnahme durch Land	30	35	65	20	30	50
§23a AufenthG,AE, Härtefallaufn.d.Länder n. Asylv.	-	-	-	-	-	-
§24 AufenthG, AE, vorübergehender Schutz	-	-	-	25	5	30
§25 Abs.4 AufenthG,AE,Aufenth.dring.Gründe n.Asylv.	-	-	-	-	-	-
§25 Abs.5 AufenthG,AE,Ahgw.vollz.Ausreisepf.n.Asylv.	15	15	30	15	15	30
§23 Abs.2 AufenthG, AE, Aufnahme durch Bund	95	105	200	125	140	265
§25 Abs.4S.2 AufenthG,AE,Verl.außerg.Härte n.Asylv.	-	-	-	-	5	5
§23 Abs.4 AufenthG, AE, Resettlement	5	5	10	25	30	55
§25a Abs.1 AufenthG,AE,int.Jugendl./Heranw.n.Asylv.	-	-	-	-	-	-
§25a Abs.2 AufenthG, AE, Eltern nach Asylv.	-	-	-	-	-	-
§25a AufenthG, AE, Geschwister nach Asylv.	-	-	-	-	-	-
§25a Abs.2 AufenthG,AE,Eheg./Lebenspartn.n.Asylv.	-	-	-	-	-	-
§25a Abs.2 AufenthG,AE,Minderj.l.ed.Kinder n.Asylv.	-	-	-	-	-	-
§25b AufenthG, AE, integrierter Ausländer n.Asylv.	-	-	-	-	-	-
§25b Abs.4 AufenthG, AE, Eheg./Lebensp. n. Asylv.	-	-	-	-	-	-
§25b Abs.4 AufenthG, AE, Minderj. Kind n. Asylv.	-	-	-	-	-	-
Unbefristet anerkannter Schutzstatus	440	115	555	1.165	255	1.420
§23 Abs.2 AufenthG, NE, Aufnahme Bund od. Länder	-	-	-	-	-	-
§26 Abs.3 S.1 AufenthG, NE, Asyl/GfK nach 3 Jahren	95	30	125	-	5	5
§26 Abs.4 AufenthG, NE, human.Gründe nach 7 Jahren	20	15	35	5	5	10
§26 Abs.3 S.2 AufenthG, NE, Resettlem. n. 3 Jahren	-	-	-	-	-	-
Rechtsstellung als heimatloser Ausländer	-	-	-	-	-	-
§26 Abs.4 AufenthG, NE, Resettlement	-	-	-	-	-	-
§26 Abs.3 S.3 AufenthG,NE, Asyl/GfK nach 3 Jahren	190	50	240	95	35	130
§26 Abs.3 S.1 AufenthG,NE, Asyl/GfK nach 5 Jahren	115	20	135	955	175	1.130
§26 Abs.3 S.6 i.V.m.S.3 AufenthG,NE, Resettl.n.3J.	5	-	5	-	-	-
§26 Abs.3 S.6 i.V.m.S.1 AufenthG,NE, Resettl.n.5J.	15	-	15	30	5	35
§26 Abs.4 AufenthG, NE, human.Gründe nach 5 Jahren	5	5	10	80	35	115
Ohne Schutzstatus	35	15	50	65	25	90
§60a AufenthG, geduldet ausreisepflichtig	20	10	30	45	25	70
§50 Abs.1 AufenthG, latent ausreisepflichtig	10	5	15	10	-	10
§58 Abs.2 AufenthG, vollziehbar ausreisepflichtig	5	-	5	10	-	10

Quelle: Statistisches Bundesamt, Genesis-Online Tabelle 12531-0026 (Schutzstatus) und Tabelle 12521-0021 (Bevölkerungsstand); teilweise eigene Berechnungen (wegen 5-er-Rundung können Rundungsdifferenzen auftreten)

Bremer Institut für Arbeitsmarktforschung und Jugendberufshilfe (BIAJ.de)

Spendenkonto: Bank für Sozialwirtschaft AG – BIC: BFSWDE33XXX – IBAN: DE27 3702 0500 00074863 00