

BIAJ-Materialien

BAMF-Asylentscheidungen und Asylanträge 2014 bis Dezember 2025 (Tabellen und Abbildungen)

(**BIAJ**) Vom Bundesamt für Migration und Flüchtlinge (BAMF) wurden in **2025** insgesamt **310.930** Asylanträge (**darunter 252.310 Erstanträge**) **entschieden**, 9.580 (3,2 Prozent) **mehr** als im Vorjahr 2024 - **22.748** bzw. **8,3 Prozent weniger Erstanträge** und **32.328** bzw. **123,0 Prozent mehr Folgeanträge**. Von den insgesamt 310.930 Asylentscheidungen in 2025 waren 28,1 Prozent (87.394) „positive Entscheidungen“. (2024: 44,4% der 301.350 Entscheidungen) (Spalten 10 und 11 in Tabelle 1 und Abbildungen 2 und 3 auf Seite 4 und 5) Von den 87.394 „positiven Entscheidungen“ waren **70.159 Anerkennungen der Rechtsstellung als Flüchtling gemäß Artikel 16a Grundgesetz (GG) und § 3 Absatz 1 Asylgesetz (AsylG)**. (2024: **37.795**) Die anderen 17.235 „positiven Entscheidungen“ in 2025 entfielen auf die Gewährung von „**subsidiärem Schutz**“ gemäß § 4 Absatz 1 AsylG (5.130 nach 75.092 in 2024) und die **Feststellung eines Abschiebungsverbots** gemäß § 60 Abs. 5 oder 7 Aufenthaltsgesetz (AufenthG) (12.105 nach 20.823 in 2024). ■

Gestellt wurden in **2025** insgesamt **168.543** Asylanträge, davon **113.236 Erstanträge - 116.515** bzw. **50,7 Prozent weniger Asylerstanträge als 2024** - und **55.307 Folgeanträge – 34.113** bzw. **161,0 Prozent mehr Asylfolgeanträge als 2024**. (siehe Spalte 7 und 8 in Tabelle 2, Seite 3) In **2025** waren „**17.707 der 113.236 Asylerstantragstellenden (15,6%) in Deutschland geborene Kinder im Alter von unter einem Jahr.**“ (2024: 21.270 bzw. 9,3 Prozent der 229.751 Asylerstanträge)¹■

Die vom BIAJ **näherungsweise berechnete durchschnittliche Bearbeitungsdauer** der beim BAMF gestellten Asylanträge betrug in 2025 **7,70 Monate (Erstanträge: 9,41 Monate) – 2024: 10,10 Monate (Erstanträge: 10,58 Monate)**. (siehe Spalten 19 und 20 in Tabelle 2) ■

Auszug aus den Tabellen auf Seite 2 und 3:

Entscheidungen des BAMF (Bundesamt für Migration und Flüchtlinge) über Asylanträge - 2020 bis 2025 (Jahressummen) **BIAJ.de**

	Entscheidungen über Asylanträge insgesamt		Rechtsstellung als Flüchtling gem. Art.16a GG und § 3 Abs.1		subsidiärer Schutz gem. § 4 Abs.1 AsylG		Abschiebungsverbot gem. § 60 Abs.5 oder § 7 AufenthG		positive Entscheidungen über Asylanträge insgesamt		Ablehnungen (unbegründet bzw. offensichtlich)		sonstige Verfahrens-erledigungen	
			-3-	-4-	-5-	-6-	-7-	-8-	-9-	-10-	-11-	-12-	-13-	-14-
			abs.	%	abs.	%	abs.	%	abs.	%	abs.	%	abs.	%
2020	145.071	100 %	37.818	26,1 %	18.950	13,1 %	5.702	3,9 %	62.470	43,1 %	46.586	32,1 %	36.015	24,8 %
2021	149.954	100 %	32.065	21,4 %	22.996	15,3 %	4.787	3,2 %	59.848	39,9 %	35.071	23,4 %	55.035	36,7 %
2022	228.673	100 %	40.911	17,9 %	57.532	25,2 %	30.020	13,1 %	128.463	56,2 %	49.330	21,6 %	50.880	22,3 %
2023	261.601	100 %	42.525	16,3 %	71.290	27,3 %	21.462	8,2 %	135.277	51,7 %	61.778	23,6 %	64.546	24,7 %
2024	301.350	100 %	37.795	12,5 %	75.092	24,9 %	20.823	6,9 %	133.710	44,4 %	91.940	30,5 %	75.700	25,1 %
2025	310.930	100 %	70.159	22,6 %	5.130	1,6 %	12.105	3,9 %	87.394	28,1 %	145.561	46,8 %	77.975	25,1 %

Quelle: Bundesamt für Migration und Flüchtlinge (BAMF), Asylgeschäftsstatistik und Aktuelle Zahlen zu Asyl, monatlich; eigene Berechnungen Bremer Institut für Arbeitsmarktforschung und Jugendberufshilfe (BIAJ.de)

Ein Blick auf die BAMF-Entscheidungen über Anträge syrischer Asylsuchender von 2020 bis 2025

BIAJ.de

	Entscheidungen über Asylanträge insgesamt abs.		Rechtsstellung als Flüchtling		subsidiärer Schutz gem. § 4 Abs.1 AsylG		Abschiebungsverbot gem. § 60 Abs.5 oder 7 AufenthG		Ablehnungen (unbegründet abgel./offens. unbegründet abgelehnt)		formelle Entscheidungen*		
			gemäß Art. 16a GG	gemäß § 3 Abs.1 AsylG	Art.16a GG und § 3 Abs.1 AsylG	§ 4 Abs.1 AsylG	§ 60 Abs.5 oder 7 AufenthG	abgel./offens. unbegründet abgelehnt)	formelle Entscheidungen*				
			abs.	abs.	abs.	v.H.	abs.	v.H.	abs.	v.H.	abs.	v.H.	
	1	2	3	4	5	6	7	8	9	10	11	12	13
2020	38.710	270	18.563	18.833	48,7%	15.464	39,9%	192	0,5%	55	0,1%	4.166	10,8%
2021	58.294	226	15.851	16.077	27,6%	20.206	34,7%	238	0,4%	66	0,1%	21.707	37,2%
2022	75.023	155	15.172	15.327	20,4%	52.151	69,5%	243	0,3%	41	0,1%	7.261	9,7%
2023	88.477	120	10.494	10.614	12,0%	67.044	75,8%	336	0,4%	55	0,1%	10.428	11,8%
2024	93.808	109	6.963	7.072	7,5%	70.431	75,1%	341	0,4%	27	0,0%	15.937	17,0%
2025	25.293	2	149	151	0,6%	289	1,1%	92	0,4%	9.571	37,8%	15.190	60,1%

nachrichtlich: a) **Asylanträge 2024 und 2025 (syrische Asylsuchende)**

2024	79.433	davon	76.765	Erstanträge und	2.668	Folgeanträge
2025	24.240	davon	23.256	Erstanträge und	984	Folgeanträge

b) **Anhängige Verfahren am Monatsende (syrische Asylsuchende)**

Dez 25	48.270	davon	47.312	aufgrund von Erstanträgen und	958	aufgrund von Folgeanträgen
---------------	---------------	-------	--------	-------------------------------	-----	----------------------------

* „Formelle Entscheidungen sind hauptsächlich: Entscheidungen nach dem Dublin-Verfahren, weil ein anderer Mitgliedstaat zuständig ist; Verfahrenseinstellungen wegen Antragsrücknahme seitens der Antragstellenden; Entscheidungen im Folgeantragsverfahren, dass kein weiteres Asylverfahren durchgeführt wird.“ (BAMF)

Quelle: BAMF, Antrags-, Entscheidungs- und Bestandsstatistik - 2019 bis 2024 und Jan-Dez 2024 und 2025; eigene Berechnungen

Bremen, 14. Januar 2026

Verfasser: Paul M. Schröder

BIAJ (<https://biaj.de/>)

E-Mail: institut-arbeit-jugend(at)t-online.de

Tabellen Seite 2 und 3

Abbildungen Seite 4, 5 und 6 (Anhang)

¹ BAMF, Aktuelle Zahlen, Ausgabe: Dezember 2025 und Dezember 2024, Seite 3 von 17

Entscheidungen des BAMF (Bundesamt für Migration und Flüchtlinge) über Asylanträge (Jahresfortschrittwerte Januar bis Berichtsmonat und gleitende Jahressummen)

Tab. 1

Entscheidungen über Asylanträge insgesamt		davon		Rechtsstellung als Flüchtling gem. Art. 16a GG und § 3 Abs.1 AsylG		subsidiärer Schutz gem. § 4 Abs.1 AsylG		Abschiebungsverbot gem. § 60 Abs.5 oder 7 AufenthG		positive Entscheidungen über Asylanträge insgesamt (Sp.3+5+7 bzw. Sp.4+6+8)			Ablehnungen (unbegründet bzw. offensichtlich unbegründet)		sonst. Verfahrenserledigungen - formelle Entscheidungen		negative Entscheidungen einschließlich sonstiger Verfahrenserledigungen (Sp.12+15 bzw. Sp.13+15)		
		Jan. bis Monat -1	gleitend. JS -2	Jan. bis Monat -3	gleitend. JS -4	Jan. bis Monat -5	gleitend. JS -6	Jan. bis Monat -7	gleitend. JS -8	Jan. bis Monat -9	gleitend. JS -10	Sp.10 v. Sp.2 -11	Jan. bis Monat -12	gleitend. JS -13	Jan. bis Monat -14	gleitend. JS -15	Jan. bis Monat -16	gleitend. JS -17	Sp.17 v. Sp.2 -18
201412	128.911	128.911	33.310	33.310	5.174	5.174	2.079	2.079	40.563	40.563	31,5%	43.018	43.018	45.330	45.330	88.348	88.348	68,5%	
201512	282.726	282.726	137.136	137.136	1.707	1.707	2.072	2.072	140.915	140.915	49,8%	91.514	91.514	50.297	50.297	141.811	141.811	50,2%	
201612	695.733	695.733	256.136	256.136	153.700	153.700	24.084	24.084	433.920	433.920	62,4%	173.846	173.846	87.967	87.967	261.813	261.813	37,6%	
201712	603.428	603.428	123.909	123.909	98.074	98.074	39.659	39.659	261.642	261.642	43,4%	232.307	232.307	109.479	109.479	341.786	341.786	56,6%	
201812	216.873	216.873	41.368	41.368	25.055	25.055	9.548	9.548	75.971	75.971	35,0%	75.395	75.395	65.507	65.507	140.902	140.902	65,0%	
201912	183.954	183.954	45.053	45.053	19.419	19.419	5.857	5.857	70.329	70.329	38,2%	54.034	54.034	59.591	59.591	113.625	113.625	61,8%	
202012	145.071	145.071	37.818	37.818	18.950	18.950	5.702	5.702	62.470	62.470	43,1%	46.586	46.586	36.015	36.015	82.601	82.601	56,9%	
202112	149.954	149.954	32.065	32.065	22.996	22.996	4.787	4.787	59.848	59.848	39,9%	35.071	35.071	55.035	55.035	90.106	90.106	60,1%	
202212	228.673	228.673	40.911	40.911	57.532	57.532	30.020	30.020	128.463	128.463	56,2%	49.370	49.370	50.880	50.880	100.210	100.210	43,8%	
202312	261.601	261.601	42.525	42.525	71.290	71.290	21.462	21.462	135.277	135.277	51,7%	61.778	61.778	64.546	64.546	126.324	126.324	48,3%	
202401	27.363	267.077	3.133	42.521	7.504	73.161	1.700	20.692	12.337	136.374	51,1%	7.477	64.558	7.549	66.145	15.026	130.703	48,9%	
202402	54.705	273.840	6.303	42.735	15.022	75.451	3.291	19.850	24.616	138.036	50,4%	15.080	67.929	15.009	67.875	30.089	135.804	49,6%	
202403	80.651	274.133	9.942	42.574	22.304	76.072	4.933	19.029	37.179	137.675	50,2%	21.951	69.537	21.521	66.921	43.472	136.458	49,8%	
202404	107.557	282.668	13.756	43.124	29.522	77.748	6.847	19.461	50.125	140.333	49,6%	28.844	73.441	28.588	68.894	57.432	142.335	50,4%	
202405	131.750	284.745	17.154	42.773	35.729	78.476	8.792	19.865	61.675	141.114	49,6%	35.892	75.638	34.183	67.993	70.075	143.631	50,4%	
202406	157.076	285.930	20.476	41.650	42.627	78.682	10.791	20.299	73.894	140.631	49,2%	43.222	77.459	39.960	67.840	83.182	145.299	50,8%	
202407	183.519	291.208	23.792	40.926	49.644	80.285	12.629	20.628	86.065	141.839	48,7%	50.963	80.331	46.491	69.038	97.454	149.369	51,3%	
202408	206.240	292.367	26.614	39.792	55.382	79.928	14.242	20.609	96.238	140.329	48,0%	58.092	82.116	51.910	69.922	110.002	152.038	52,0%	
202409	228.834	294.663	29.259	38.966	60.521	79.506	15.817	20.687	105.597	139.159	47,2%	65.234	83.658	58.003	71.846	123.237	155.504	52,8%	
202410	253.970	298.968	32.032	38.418	66.533	79.763	17.466	20.629	116.031	138.810	46,4%	73.377	86.418	64.562	73.740	137.939	160.158	53,6%	
202411	281.262	300.678	35.108	37.861	73.212	78.898	19.158	20.552	127.478	137.311	45,7%	82.961	88.760	70.823	74.607	153.784	163.367	54,3%	
202412	301.350	301.350	37.795	37.795	75.092	75.092	20.823	20.823	133.710	133.710	44,4%	91.940	91.940	75.700	75.700	167.640	167.640	55,6%	
202501	28.168	302.155	2.969	37.631	520	68.108	2.044	21.167	5.533	126.906	42,0%	14.062	98.525	8.573	76.724	22.635	175.249	58,0%	
202502	55.070	301.715	5.669	37.161	982	61.052	3.869	21.401	10.520	119.614	39,6%	27.204	104.064	17.346	78.037	44.550	182.101	60,4%	
202503	84.269	304.968	8.813	36.666	1.437	54.225	5.341	21.231	15.591	112.122	36,8%	41.515	111.504	27.163	81.342	68.678	192.846	63,2%	
202504	110.077	303.870	11.953	35.992	1.805	47.375	6.301	20.277	20.059	103.644	34,1%	54.356	117.452	35.662	82.774	90.018	200.226	65,9%	
202505	135.817	305.417	15.159	35.800	2.180	41.543	7.224	19.255	24.563	96.598	31,6%	68.180	124.228	43.074	84.591	111.254	208.819	68,4%	
202506	158.753	303.027	18.356	35.675	2.634	35.099	8.082	18.114	29.072	88.888	29,3%	80.586	129.304	49.095	84.835	129.681	214.139	70,7%	
202507	184.933	302.764	22.373	36.376	3.219	28.667	8.937	17.131	34.529	82.174	27,1%	94.702	135.679	55.702	84.911	150.404	220.590	72,9%	
202508	205.513	300.623	27.921	39.102	3.585	23.295	9.647	16.228	41.153	78.625	26,2%	104.936	138.784	59.424	83.214	164.360	221.998	73,8%	
202509	231.746	304.262	38.125	46.661	4.010	18.581	10.308	15.314	52.443	80.556	26,5%	114.727	141.433	64.576	82.273	179.303	223.706	73,5%	
202510	262.295	309.675	51.238	57.001	4.329	12.888	11.048	14.405	66.615	84.294	27,2%	124.881	143.444	70.799	81.937	195.680	225.381	72,8%	
202511	288.320	308.408	62.132	64.819	4.755	6.635	11.609	13.274	78.496	84.728	27,5%	135.348	144.327	74.476	79.353	209.824	223.680	72,5%	
202512	310.930	310.930	70.159	70.159	5.130	5.130	12.105	12.105	87.394	87.394	28,1%	145.561	145.561	77.975	77.975	223.536	223.536	71,9%	
Vorjahresvergleich: Januar-Dezember 2024 und 2025																			
01-1224	301.350		37.795		75.092		20.823		133.710	44,4%	v.Sp.1	91.940		75.700		167.640	55,6%	v.Sp.1	
01-1225	310.930		70.159		5.130		12.105		87.394	28,1%	v.Sp.1	145.561		77.975		223.536	71,9%	v.Sp.1	
Veränderung	+9.580		+32.364		-69.962		-8.718		-46.316			+53.621		+2.275		+55.896			
	+3,2%		+85,6%		-93,2%		-41,9%		-34,6%			+58,3%		+3,0%		+33,3%			

Quelle: Bundesamt für Migration und Flüchtlinge (BAMF), Asylgeschäftsstatistik und Aktuelle Zahlen zu Asyl, monatlich; eigene Berechnungen (BIAJ)

Bearbeitung von beim BAMF gestellten Asylanträgen: anhängige Verfahren, gestellte Anträge, Entscheidungen, Bearbeitungsdauer*

Tab. 2

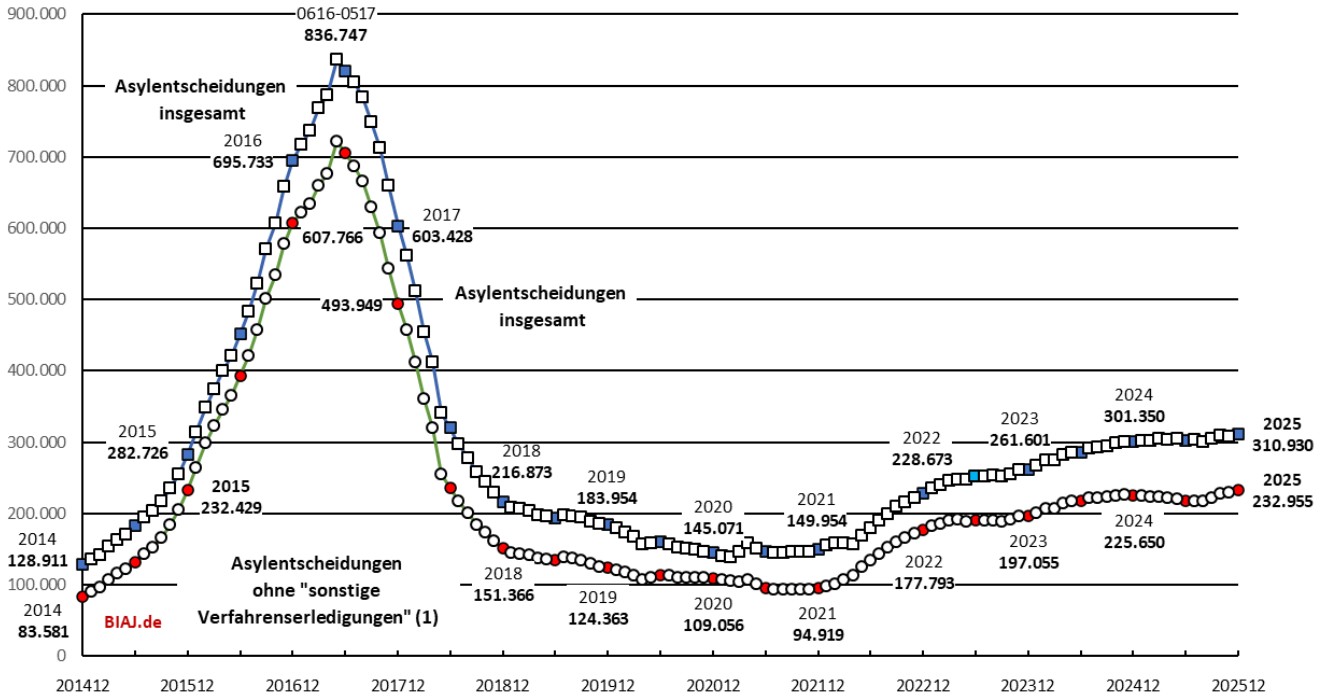
Monats- ende	anhängige Verfahren						gestellte Asylanträge						Entscheidungen						Bearbeitungsdauer*		
	am Monatsende			im Jahresdurchschnitt**			Januar bis Berichtsmonat			gleitende Jahressumme			Januar bis Berichtsmonat			gleitende Jahressumme			12-Monatsdurchschnitt in Monaten		
	Anträge insgesamt	davon Erst- anträge	Folge- anträge	Anträge insgesamt	davon Erst- anträge	Folge- anträge	Anträge insgesamt	davon Erst- anträge	Folge- anträge	Anträge insgesamt	davon Erst- anträge	Folge- anträge	Anträge insgesamt	davon Erst- anträge	Folge- anträge	Anträge insgesamt	davon Erst- anträge	Folge- anträge	Anträge insgesamt	davon Erst- anträge	Folge- anträge
	- 1 -	- 2 -	- 3 -	- 4 -	- 5 -	- 6 -	- 7 -	- 8 -	- 9 -	- 10 -	- 11 -	- 12 -	- 13 -	- 14 -	- 15 -	- 16 -	- 17 -	- 18 -	- 19 -	- 20 -	- 21 -
201412	169.166	150.257	18.909	122.836	110.600	12.236	202.834	173.072	29.762	202.834	173.072	29.762	128.911	108.190	20.721	128.911	108.190	20.721	8,89	9,44	5,82
201512	364.664	337.331	27.333	251.483	227.866	23.617	476.649	441.899	34.750	476.649	441.899	34.750	282.726	253.434	29.292	282.726	253.434	29.292	7,95	7,86	8,85
201612	433.719	417.076	16.643	472.656	453.038	19.618	745.545	722.370	23.175	745.545	722.370	23.175	695.733	657.990	37.743	695.733	657.990	37.743	7,87	7,88	7,73
201712	68.245	62.766	5.479	191.443	181.333	10.110	222.683	198.317	24.366	222.683	198.317	24.366	603.428	564.181	39.247	603.428	564.181	39.247	5,56	5,71	3,81
201812	58.325	53.533	4.792	56.434	51.837	4.597	185.853	161.931	23.922	185.853	161.931	23.922	216.873	188.800	28.073	216.873	188.800	28.073	3,36	3,55	2,12
201912	57.012	51.447	5.565	54.963	50.096	4.868	165.938	142.509	23.429	165.938	142.509	23.429	183.954	157.746	26.208	183.954	157.746	26.208	3,77	4,00	2,35
202012	52.056	44.198	7.858	50.442	45.446	4.996	122.170	102.581	19.589	122.170	102.581	19.589	145.071	123.147	21.924	145.071	123.147	21.924	4,53	4,83	2,89
202112	108.064	94.865	13.199	73.131	62.908	10.223	190.816	148.233	42.583	190.816	148.233	42.583	149.954	107.385	42.569	149.954	107.385	42.569	5,15	5,91	2,88
202212	136.448	126.263	10.185	111.518	99.714	11.804	244.132	217.774	26.358	244.132	217.774	26.358	228.673	196.341	32.332	228.673	196.341	32.332	5,66	5,78	4,83
202312	239.614	228.960	10.654	184.055	173.084	10.971	351.915	329.120	22.795	351.915	329.120	22.795	261.601	235.829	25.772	261.601	235.829	25.772	7,20	7,35	5,42
202401	245.874	235.255	10.619	192.394	181.401	10.992	28.241	26.376	1.865	348.794	326.424	22.370	27.363	25.027	2.336	267.077	241.265	25.812	7,50	7,67	5,48
202402	244.518	234.122	10.396	200.060	189.084	10.976	50.779	47.090	3.689	343.892	321.877	22.015	54.705	49.986	4.719	273.840	247.862	25.978	7,77	7,97	5,49
202403	241.452	231.056	10.396	206.949	196.014	10.935	71.061	65.419	5.642	335.199	313.561	21.638	80.651	73.662	6.989	274.133	248.549	25.584	8,15	8,37	5,56
202404	238.191	227.767	10.424	213.096	202.217	10.880	92.545	84.984	7.561	333.944	312.123	21.821	107.557	98.332	9.225	282.668	256.568	26.100	8,29	8,53	5,45
202405	236.187	226.048	10.139	218.580	207.776	10.804	112.609	103.467	9.142	328.563	307.021	21.542	131.750	120.264	11.486	284.745	258.645	26.100	8,55	8,82	5,44
202406	232.268	222.387	9.881	223.482	212.771	10.711	132.201	121.416	10.785	321.845	300.370	21.475	157.076	143.273	13.803	285.930	259.632	26.298	8,82	9,12	5,38
202407	228.442	218.634	9.808	227.679	217.063	10.616	153.361	140.783	12.578	316.309	294.631	21.678	183.519	167.462	16.057	291.208	264.650	26.558	8,99	9,31	5,28
202408	227.690	217.936	9.754	231.031	220.516	10.515	174.369	160.140	14.229	306.168	284.799	21.369	206.240	188.187	18.053	292.367	265.889	26.478	9,26	9,61	5,27
202409	226.607	216.963	9.644	233.432	223.037	10.395	195.095	179.212	15.883	295.797	274.588	21.209	228.834	208.801	20.033	294.663	268.160	26.503	9,49	9,86	5,23
202410	225.037	215.415	9.622	234.633	224.369	10.264	217.780	199.947	17.833	283.057	261.683	21.374	253.970	231.751	22.219	298.968	272.283	26.685	9,68	10,08	5,13
202411	217.339	207.906	9.433	234.246	224.115	10.131	236.399	216.861	19.538	262.513	241.400	21.113	281.262	256.876	24.386	300.678	274.144	26.534	9,98	10,43	5,10
202412	212.656	203.223	9.433	232.478	222.465	10.013	250.945	229.751	21.194	250.945	229.751	21.194	301.350	275.058	26.292	301.350	275.058	26.292	10,10	10,58	5,06
202501	205.477	196.335	9.142	229.672	219.771	9.901	16.594	14.920	1.674	239.298	218.295	21.003	28.168	25.621	2.547	302.155	275.652	26.503	10,18	10,68	5,00
202502	195.226	186.544	8.682	225.935	216.167	9.768	29.947	26.674	3.273	230.113	209.335	20.778	55.070	49.833	5.237	301.715	274.905	26.810	10,20	10,71	4,93
202503	180.597	172.596	8.001	221.345	211.749	9.597	41.123	36.136	4.987	221.007	200.468	20.539	84.269	75.946	8.323	304.968	277.342	27.626	10,10	10,64	4,78
202504	169.149	161.410	7.739	215.933	206.548	9.385	52.528	45.681	6.847	210.928	190.448	20.480	110.077	98.925	11.152	303.870	275.651	28.219	10,07	10,64	4,63
202505	156.920	149.437	7.483	209.753	200.591	9.163	62.897	54.004	8.893	201.233	180.288	20.945	135.817	121.663	14.154	305.417	276.457	28.960	9,94	10,54	4,41
202506	146.688	139.137	7.551	202.885	193.930	8.955	72.818	61.336	11.482	191.562	169.671	21.891	158.753	141.550	17.203	303.027	273.335	29.692	9,85	10,51	4,17
202507	137.222	128.000	9.222	195.518	186.685	8.833	86.916	70.011	16.905	184.500	158.979	25.521	184.933	163.344	21.589	302.764	270.940	31.824	9,63	10,42	3,70
202508	135.389	122.500	12.889	187.871	178.932	8.939	104.012	78.246	25.766	180.588	147.857	32.731	205.513	178.283	27.230	300.623	265.154	35.469	9,37	10,40	3,15
202509	131.090	115.520	15.570	180.046	170.729	9.317	124.410	87.787	36.623	180.260	138.326	41.934	231.746	195.993	35.753	304.262	262.250	42.012	8,92	10,23	2,66
202510	120.189	104.644	15.545	171.697	161.886	9.811	142.495	97.277	45.218	175.660	127.081	48.579	262.295	217.589	44.706	309.675	260.896	48.779	8,49	10,01	2,42
202511	110.885	97.297	13.588	162.893	152.662	10.231	157.436	106.298	51.138	171.982	119.188	52.794	288.320	235.501	52.819	308.408	253.683	54.725	8,14	9,83	2,28
202512	101.606	89.396	12.210	153.830	143.311	10.519	168.543	113.236	55.307	168.543	113.236	55.307	310.930	252.310	58.620	310.930	252.310	58.620	7,70	9,41	2,22

* näherungsweise berechnet mit Hilfe der sogenannten Umschlagsformel: Jahresdurchschnittlicher Bestand anhängiger Anträge mal 12 dividiert durch die Hälfte der Summe aus gestellten und entschiedenen Asylanträgen (z.B. Januar bis Dezember 2025: 153.830 (Sp. 4) mal 12 Monate dividiert durch die Hälfte der Summe aus 168.543 (Sp. 10) und 310.930 (Spalte 16) gleich 7,70 Monate (Sp. 19).

** berechnet aus jeweils 12 Monatsdurchschnittsbeständen, die jeweils aus dem Monatsendbestand des Vormonats und dem Monatsendbestand des Berichtsmonats ermittelt werden (Mittelwert).

Asylentscheidungen (Erst- und Folgeanträge), darunter ohne "sonstige Verfahrenserledigungen" (1)
 gleitende 12-Monatssumme - Dezember 2014 (Januar-Dezember 2014) bis Dezember 2025 (Januar - Dezember 2025)

BIAJ-Abb. 1

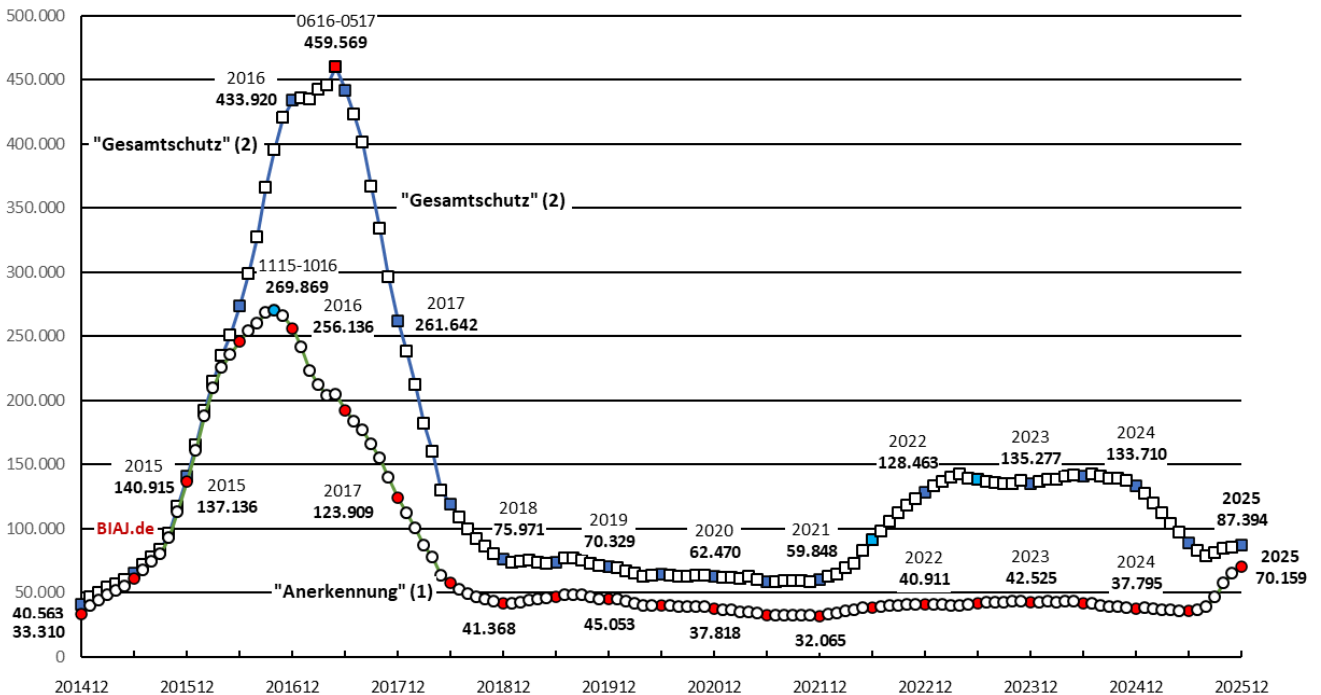


(1) Auf Basis der Asylentscheidungen ohne "sonstige Verfahrenserledigungen" ("formelle Entscheidungen") können "bereinigte Gesamtschutzquoten" und "bereinigte Anerkennungsquoten" berechnet werden. Zu den "sonstigen Verfahrenserledigungen" ("formelle Entscheidungen") gehören hauptsächlich Entscheidungen nach dem Dublin-Verfahren, weil ein anderer Mitgliedstaat zuständig ist, Verfahrenseinstellungen wegen Antragsrücknahme seitens der Antragstellenden und Entscheidungen im Folgeantragsverfahren, dass kein weiteres Asylverfahren durchgeführt wird.

Bremer Institut für Arbeitsmarktforschung und Jugendberufshilfe (BIAJ.de)

"Anerkennung" (1) und "Gesamtschutz" (2)
 gleitende 12-Monatssumme - Dezember 2014 (Januar-Dezember 2014) bis Dezember 2025 (Januar - Dezember 2025)

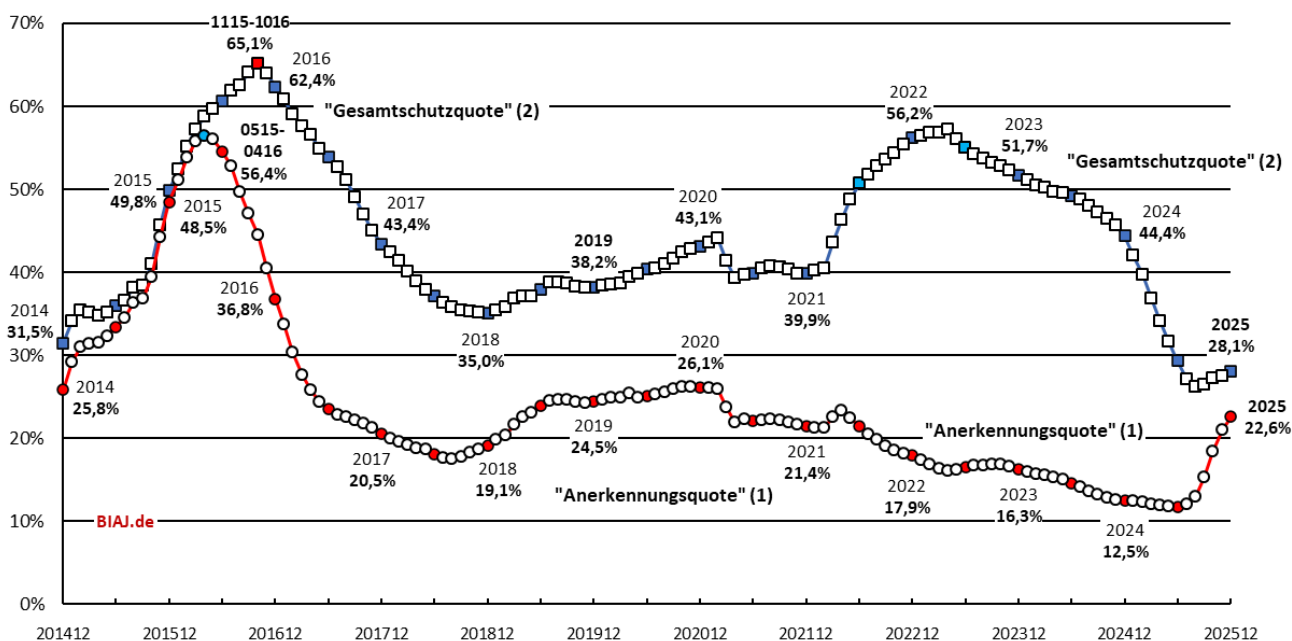
BIAJ-Abb. 2



(1) Summe der Fälle, in denen die Rechtsstellung als Flüchtling (gem. Art. 16 a GG und § 3 Abs. 1 AsylG) zugesprochen wurde
 (2) Summe der Fälle, in denen die Rechtsstellung als Flüchtling (gem. Art. 16 a GG und § 3 Abs. 1 AsylG) zugesprochen wurde, der Fälle, in denen subsidiärer Schutz gem. § 4 Abs. 1 AsylG (ehemals AsylVG) gewährt wurde, und der Fälle, in denen ein Abschiebungsverbot gem. § 60 Abs. 5 oder 7 AufenthG festgestellt wurde

Bremer Institut für Arbeitsmarktforschung und Jugendberufshilfe (BIAJ.de)

"Anerkennungsquote" (1) und "Gesamtschutzquote" (2)
 gleitender 12-Monatsdurchschnitt - Dezember 2014 (Januar-Dezember 2014) bis Dezember 2025 (Januar - Dezember 2025) BIAJ-Abb. 3



- (1) Anteil der Summe der Fälle, in denen die Rechtsstellung als Flüchtling (gem. Art. 16 a GG und § 3 Abs. 1 AsylG) zugesprochen wurde, an den Asylentscheidungen (Erst- und Folgeanträge) insgesamt (in Prozent) = "Anerkennungsquote" (Berechnungsmethode in der Studie der Universität Konstanz; PVS, 58. Jg., 1/2017)
- (2) Anteil der Summe der Fälle, in denen die Rechtsstellung als Flüchtling (gem. Art. 16 a GG und § 3 Abs. 1 AsylG) zugesprochen wurde, der Fälle, in denen subsidiärer Schutz gem. § 4 Abs. 1 AsylG (ehemals AsylVG) gewährt wurde, und der Fälle, in denen ein Abschiebungsverbot gem. § 60 Abs. 5 oder 7 AufenthG festgestellt wurde, an den Asylentscheidungen (Erst- und Folgeanträge) insgesamt (in Prozent) = "Gesamtschutzquote"
- Bremer Institut für Arbeitsmarktforschung und Jugendberufshilfe (BIAJ.de)

In **Abbildung 3** ist die Entwicklung der "Gesamtschutzquote" (Tabelle 1, Spalte 11) und der "Anerkennungsquote"² bezogen auf die 12-Monatssumme der Asylentscheidungen insgesamt (**Abbildung 1** und Tabelle 1, Spalte 2) dargestellt. Die „Gesamtschutzquote“ betrug in **2024 28,1 Prozent**. (2024: 44,4 Prozent) Die „Anerkennungsquote“ stieg **2025 auf 22,6 Prozent** (2024: 12,5 Prozent). (12-Monatsmaximum: 56,4 Prozent in den 12 Monaten von Mai 2015 bis April 2016)

Die sogenannte "bereinigte Gesamtschutzquote" („positive Asylentscheidungen“ in Tabelle 1, Spalte 10 bezogen auf die Asylentscheidungen ohne die "sonstigen Verfahrenserledigungen"/„Formelle Entscheidungen“³) in **Abbildung 1** bzw. in Tabelle 1, Spalte 2 minus Spalte 15) ist in **Abbildung 3 nicht** dargestellt. Sie kann aus den in den **Abbildungen 1 und 2** bzw. Tabelle 1 (Spalten 2, 15 und 10) genannten Daten leicht berechnet werden. In **2025** betrug die „bereinigte Gesamtschutzquote“ **37,5 Prozent** (87.394 von Differenz aus 310.930 und 77.975) – nach 71,4 Prozent in 2016, 53,0 Prozent in 2017, 50,2 Prozent in 2018, 56,6 Prozent in 2019, 57,3 Prozent in 2020, 63,1 Prozent in 2021, 72,3 Prozent in 2022, 68,6 Prozent in 2023 und **59,3 Prozent in 2024**. Das **Maximum der „bereinigten Gesamtschutzquote“** betrug **im hier betrachteten Zeitraum 73,9 Prozent** in den 12 Monaten von **November 2015 bis Oktober 2016**. ■

Weitere BIAJ-Informationen zum Thema BAMF (Migration, Flüchtlinge, Asyl) hier:

https://biaj.de/component/tortags/tag/bamf_migration_fluechtlinge_asyl.html

Seite 6: Anhang EASY-Zugänge

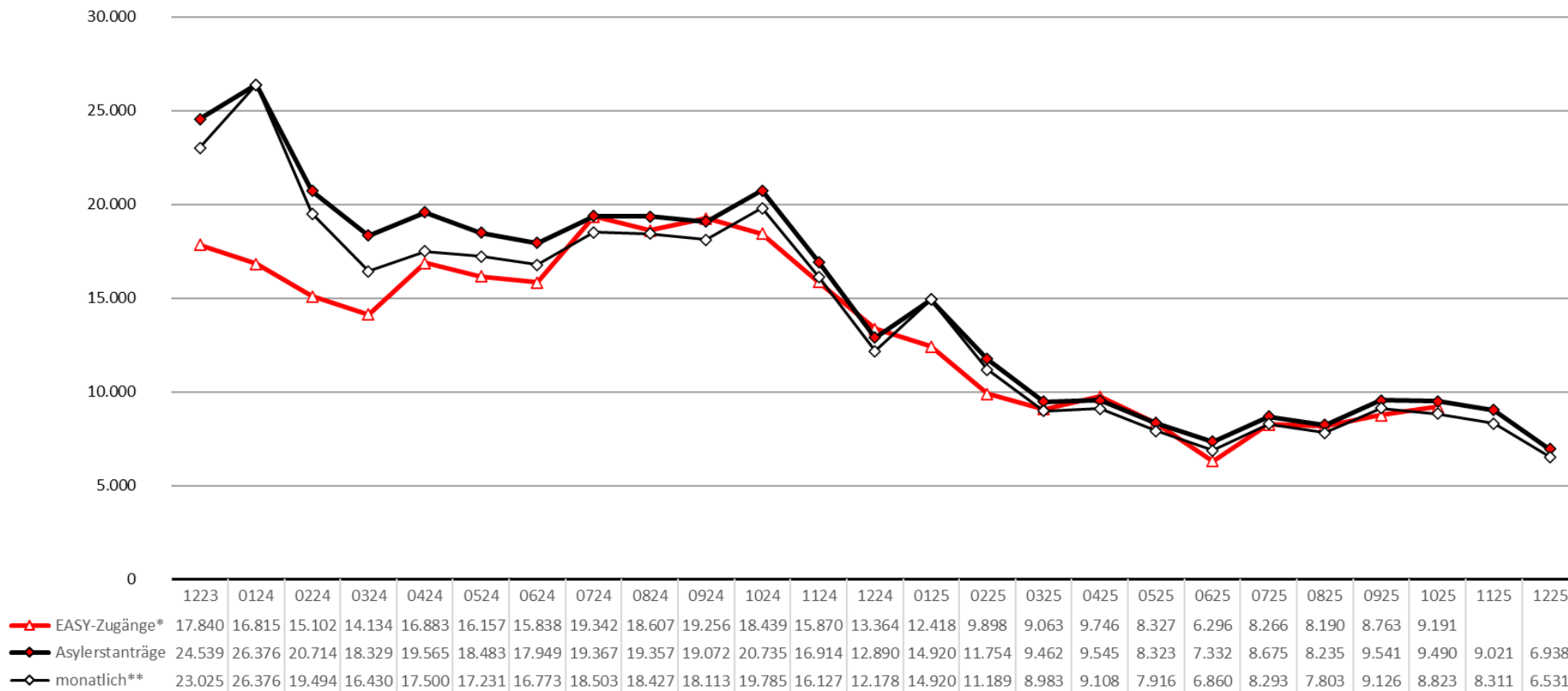
² In den Tabellen nicht genannt. Die in der **Abbildung** dargestellte „Anerkennungsquote“ ergibt sich aus den in der **Tabelle 1**, Spalte 4 genannten positiven Entscheidungen (nur die „Rechtsstellung als Flüchtling“) und den in **Tabelle 1**, Spalte 2 genannten Entscheidungen insgesamt.

³ „Formelle Entscheidungen sind hauptsächlich: Entscheidungen nach dem Dublin-Verfahren, weil ein anderer Mitgliedstaat zuständig ist; Verfahrenseinstellungen wegen Antragsrücknahme seitens der Antragstellenden; Entscheidungen im Folgeantragsverfahren, dass kein weiteres Asylverfahren durchgeführt wird.“ (BAMF, Das Bundesamt in Zahlen 2023 – Asyl, S. 34)

EASY-Zugänge und Asylerstanträge im Vergleich - Dezember 2023 bis Oktober/Dezember 2025

BIAJ-Abb.

Bundesrepublik Deutschland



* "Erstverteilung der Asylsuchenden" - "Hinweis: Ab dem 02.05.2022 wurde das Verteilverfahren „FREE“ – Fachanwendung zur Registrierung, Erfassung und Erstverteilung zum vorübergehenden Schutz eingeführt. Für Kriegsflüchtlinge aus der Ukraine ist die Beantragung einer Aufenthaltserlaubnis zum vorübergehenden Schutz nach § 24 des Aufenthaltsgesetzes möglich. Bis zu diesem Zeitpunkt wurden Personen, die unter den § 24 AufenthG fallen, in EASY erfasst. Diese Personen wurden auf FREE umgebucht und sind nicht mehr in den EASY-Zahlen enthalten." (Niedersächsisches Ministerium für Inneres und Sport)

** vom BAMF monatlich berichtete Anzahl der Erstanträge ("Im Berichtsmonat ... wurden ... Erstanträge vom Bundesamt entgegengenommen." - abgesehen vom Januar, weniger als später im Jahresfortschrittswert berichtet)

Quellen: Niedersächsisches Ministerium für Inneres und Sport, Statistische Daten zur Flüchtlingssituation (Stand: bis Redaktionsschluss 1nur bis Oktober 2025 veröffentlicht), EASY-Zugänge im Bundesgebiet (Quelle: BAMF);

Bundesamt für Migration und Flüchtlinge (BAMF), Aktuelle Daten (monatlich bis Dezember 2025); eigene Berechnungen (Anmerkung: Asylerstanträge ermittelt aus monatlichen Bestandsveränderungen des

Jahresfortschrittswerts; ** von BAMF berichtete Monatszahlen)

Bremer Institut für Arbeitsmarktforschung und Jugendberufshilfe (BIAJ.de) - Bremen, 14.01.2026