

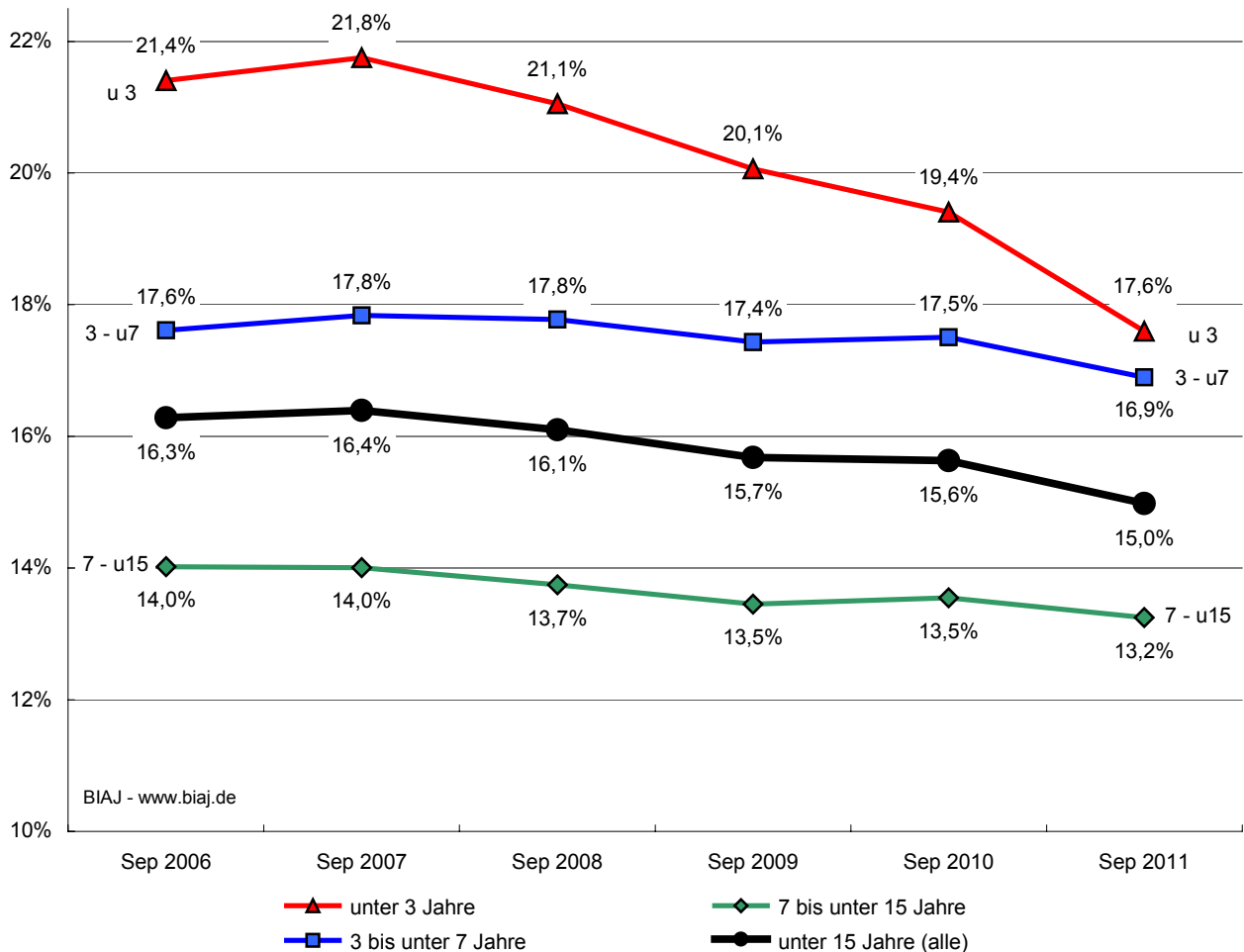
Ergänzung zur BIAJ-Kurzmitteilung vom 26. Januar 2012

In dieser Ergänzung zur BIAJ-Kurzmitteilung vom 26. Januar 2012 ist die Entwicklung der **SGB II-Hilfequoten in den Altersgruppen unter 3 Jahre („Krippe“), 3 bis unter 7 Jahre („Kindergarten“)** und **7 bis unter 15 Jahre („Schule“)** auf Bundesebene darstellt.

Ein **bemerkenswertes Ergebnis**, das insbesondere mit Blick auf die Altersgruppe „Krippe“ viele Fragen aufwirft. (siehe Abbildung unten) Denn „nur“ in der Altersgruppe der Kinder unter 3 – die Altersgruppe mit der höchsten SGB II-Hilfequote - ist die SGB II-Hilfequote seit September 2007 deutlich gesunken. (Stichworte: „Krippenausbau“, „Elterngeld-Anrechnung“, Mütter bzw. Väter i.d.R. nicht arbeitslos im Sinne der amtlichen Statistik, kein Zwang zur Teilnahme an Maßnahmen zur Eingliederung ...)

Bremen, 02. Februar 2012

Hilfequoten*: Anteil der nicht erwerbsfähigen Leistungsberechtigten (SGB II - Hartz IV) im Alter von unter 3 Jahren, 3 bis unter 7 Jahren, 7 bis unter 15 Jahren und unter 15 Jahren an der Bevölkerung im entsprechenden Alter Bundesrepublik Deutschland September 2006 bis September 2011



* Hilfequoten im September bezogen auf die Bevölkerung im entsprechenden Alter im Dezember des jeweiligen Vorjahres
 Quellen: Statistik der Bundesagentur für Arbeit (Sonderauswertung); Statistisches Bundesamt; eigene Berechnungen (BIAJ)