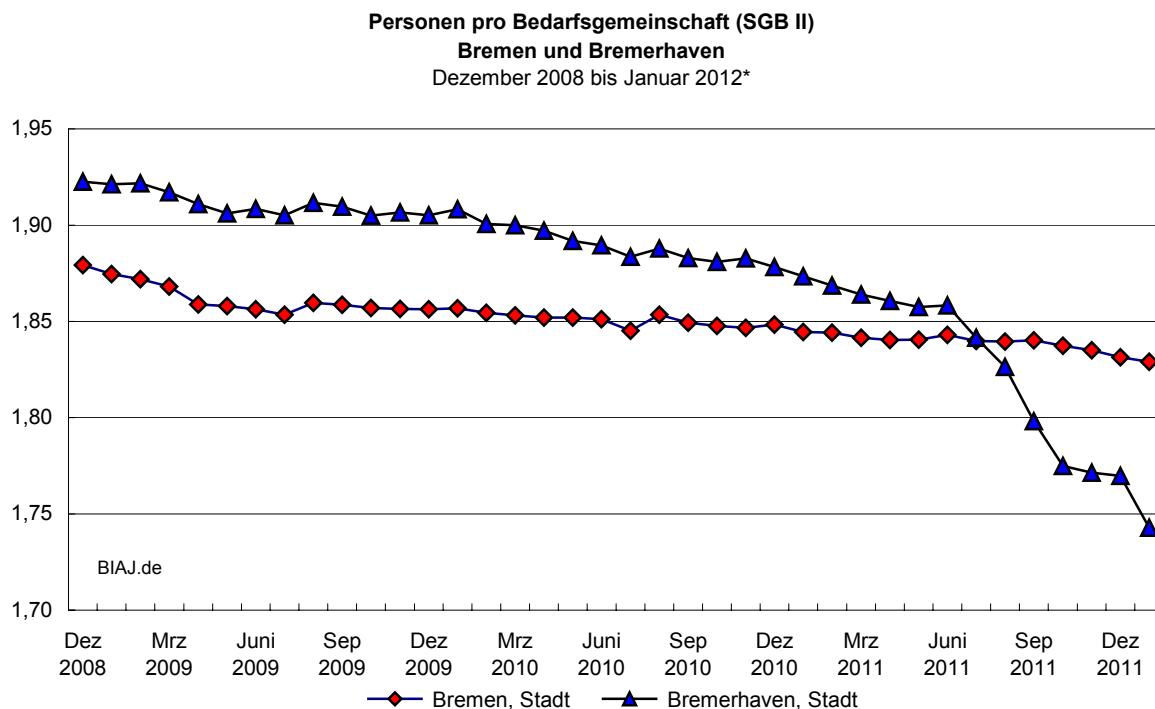


Seltsames aus Bremerhaven: „Verschwinden von Kindern“ aus SGB II-Bedarfsgemeinschaften

Am 23. Februar 2012 veröffentlichte der Senator für Wirtschaft, Arbeit und Häfen die "Informationen zum Arbeitsmarkt und zur Grundsicherung für Arbeitsuchende nach dem SGB II im Land Bremen" für den Berichtsmonat Januar 2012, darin zwei Tabellen zu den SGB II-Bedarfsgemeinschaften („Mitglieder und Kosten“) in der Stadt Bremen und in der Stadt Bremerhaven. (Tabellen 7a und b; siehe **Anhang**)

Beim Vergleich der beiden bremischen Städte fällt auf: Die **Geldleistungen pro Leistungsberechtigten** sollen in der Stadt Bremerhaven im Vorjahresvergleich (Oktober 2010 – Oktober 2011) um 8,56 Euro gestiegen sein, während sie in der Stadt Bremen um 13,64 Euro sanken.

Die „Erklärung“ des erstaunlichen Anstiegs der Geldleistungen pro Leistungsberechtigten in der Stadt Bremerhaven findet man in einer ebenso erstaunlichen Veränderung der Zahl der Personen pro Bedarfsgemeinschaft: In der Stadt Bremerhaven sank die Zahl der Bedarfsgemeinschaften im Vorjahresvergleich (Oktober 2010 – Oktober 2011) um **2,3 Prozent**, die Zahl der in diesen Bedarfsgemeinschaften lebenden erwerbsfähigen Leistungsberechtigten um **4,4 Prozent** und die der nicht erwerbsfähigen Leistungsberechtigten, vorwiegend Kinder um **16,8 Prozent**. Das weit **überdurchschnittliche „Verschwinden von Kindern“** aus den Bremerhavener SGB II-Bedarfsgemeinschaften senkt die durchschnittliche Größe der Bedarfsgemeinschaften in der Stadt Bremerhaven. (siehe **Abbildung**) Und das weit überdurchschnittliche „Verschwinden von Kindern“ lässt die durchschnittlichen Geldleistungen pro Leistungsberechtigten steigen, rechnerisch.



* November 2011 bis Januar 2012 vorläufig

Quellen: Statistik der Bundesagentur für Arbeit; eigene Berechnungen

Bremer Institut für Arbeitsmarktforschung und Jugendberufshilfe (BIAJ)

Ein Kreisvergleich der Veränderung der Größe der Bedarfsgemeinschaften im Verlauf der letzten 12 Monate (Oktober 2010 – Oktober 2011 und der vorläufige Vergleich Januar 2011 – Januar 2012) zeigt übrigens: **In keiner anderen kreisfreien Stadt und auch in keinem Landkreis hat sich, oder vermutlich richtiger, wurde die Zahl der Personen pro Bedarfsgemeinschaft (in der Grundsicherungsstatistik) so stark verringert wie in Bremerhaven.**

Dies wirft die Frage auf: **Wie erklärt sich die auffällige Verkleinerung der Bedarfsgemeinschaften und das „Verschwinden von Kindern“ aus den Bedarfsgemeinschaften in der Stadt Bremerhaven?**

Bremen, 23. Februar 2012

Paul M. Schröder, BIAJ (www.biaj.de)

Tabelle 7a: Bedarfsgemeinschaften in der Stadt Bremen - Mitglieder und Kosten

	2011 Okt	2011 Sep	Veränderung zum Vormonat		2010 Okt	Veränderung zum Vorjahr	
			absolut	in %		absolut	in %
Bedarfsgemeinschaften	39.126	39.332	-206	-0,5	40.103	-977	-2,4
Personen in BG	71.890	72.376	-486	-0,7	74.097	-2.207	-3,0
SGB II-Quote *	16,7	16,8			17,2		
dar.: 50,4 % Frauen	36.243	36.477	-234	-0,6	37.134	-891	-2,4
40,0 % bis unter 25 Jahre	28.779	29.045	-266	-0,9	29.710	-931	-3,1
73,0 % 15 bis unter 65 Jahre	52.458	52.868	-410	-0,8	54.224	-1.766	-3,3
dav.: 71,7 % erwerbsfähige Leistungsberechtigte	51.525	51.928	-403	-0,8	53.303	-1.778	-3,3
eLb-Quote *	14,2	14,3			14,7		
dar.: 51,0 % Frauen	26.276	26.476	-200	-0,8	26.984	-708	-2,6
17,2 % bis unter 25 Jahre	8.867	9.071	-204	-2,2	9.355	-488	-5,2
dar.: 52,9 % Frauen	4.695	4.815	-120	-2,5	4.976	-281	-5,6
82,8 % 25 bis unter 65 Jahre	42.658	42.857	-199	-0,5	43.948	-1.290	-2,9
dar.: 50,6 % Frauen	21.581	21.661	-80	-0,4	22.008	-427	-1,9
dar.: 14,1 % Alleinerziehende	7.248	7.282	-34	-0,5	7.228	20	0,3
dar.: 94,6 % Frauen	6.855	6.893	-38	-0,6	6.859	-4	-0,1
8,9 % unter 25 Jahre	648	663	-15	-2,3	675	-27	-4,0
dar.: 95,5 % Frauen	619	635	-16	-2,5	664	-45	-6,8
dav.: 28,3 % nicht erwerbsf. Leistungsberechtigte	20.365	20.448	-83	-0,4	20.794	-429	-2,1
dar.: 48,9 % Frauen	9.967	10.001	-34	-0,3	10.150	-183	-1,8
95,3 % bis unter 15 Jahre	19.414	19.483	-69	-0,4	19.872	-458	-2,3
dar.: 48,7 % Frauen	9.454	9.480	-26	-0,3	9.660	-206	-2,1
Geldleistungen pro BG insgesamt	852,36	854,16	-1,80	-0,2	882,32	-29,96	-3,4
dav.: 40,3 % ALG II	343,59	344,58	-0,99	-0,3	348,01	-4,42	-1,3
1,7 % Sozialgeld	14,60	14,63	-0,03	-0,2	15,03	-0,43	-2,9
42,8 % Unterkunft + Heizung	365,22	365,60	-0,38	-0,1	352,20	13,02	3,7
14,6 % Sozialversicherungs-Beiträge	124,77	124,60	0,17	0,1	161,50	-36,73	-22,7
0,5 % Sonstige Ausgaben	4,17	4,75	-0,58	-12,2	5,58	-1,41	-25,3
Geldleistung pro Leistungsberechtigten	463,89	464,18	-0,29	-0,1	477,53	-13,64	-2,9
Geldleistung pro Einwohner	60,89	61,34	-0,45	-0,7	64,61	-3,72	-5,8
Kosten insgesamt in T€	33.349	33.596	-247	-0,7	35.384	-2.035	-5,8
dav.: ALG II	13.443	13.553	-110	-0,8	13.956	-513	-3,7
Sozialgeld	571	576	-5	-0,9	603	-32	-5,3
Unterkunft + Heizung	14.290	14.380	-90	-0,6	14.124	166	1,2
Sozialversicherungs-Beiträge	4.882	4.901	-19	-0,4	6.477	-1.595	-24,6
Sonstige Ausgaben	163	187	-24	-12,8	224	-61	-27,2

Quelle: 'Aktueller Report für kreisfreie Städte' Stadt Bremen (04011)

* Die SGB II-Quote errechnet sich aus den Personen in BG gesamt, multipliziert mit 100 und dividiert durch die Bevölkerung im Alter von 0 bis unter 65 Jahre. Die eLb-Quote errechnet sich aus den erwerbsfähigen Leistungsberechtigten insgesamt, multipliziert mit 100 und dividiert durch die Bevölkerung im Alter von 15 bis unter 65 Jahre.

Tabelle 7b: Bedarfsgemeinschaften in der Stadt Bremerhaven - Mitglieder und Kosten

	2011 Okt	2011 Sep	Veränderung zum Vormonat		2010 Okt	Veränderung zum Vorjahr	
			absolut	in %		absolut	in %
Bedarfsgemeinschaften	10.852	10.890	-38	-0,3	11.113	-261	-2,3
Personen in BG	19.262	19.582	-320	-1,6	20.903	-1.641	-7,9
SGB II-Quote *	21,7	22,0			23,5		
dar.: 50,1 % Frauen	9.644	9.804	-160	-1,6	10.373	-729	-7,0
38,5 % bis unter 25 Jahre	7.414	7.681	-267	-3,5	8.709	-1.295	-14,9
75,7 % 15 bis unter 65 Jahre	14.584	14.692	-108	-0,7	15.276	-692	-4,5
dav.: 74,9 % erwerbsfähige Leistungsberechtigte	14.427	14.527	-100	-0,7	15.092	-665	-4,4
eLb-Quote *	19,5	19,6			20,4		
dar.: 50,4 % Frauen	7.265	7.322	-57	-0,8	7.524	-259	-3,4
18,8 % bis unter 25 Jahre	2.717	2.773	-56	-2,0	3.045	-328	-10,8
dar.: 52,7 % Frauen	1.433	1.471	-38	-2,6	1.585	-152	-9,6
81,2 % 25 bis unter 65 Jahre	11.710	11.754	-44	-0,4	12.047	-337	-2,8
dar.: 49,8 % Frauen	5.832	5.851	-19	-0,3	5.939	-107	-1,8
dar.: 14,1 % Alleinerziehende	2.035	2.022	13	0,6	2.046	-11	-0,5
dar.: 94,6 % Frauen	1.926	1.916	10	0,5	1.943	-17	-0,9
13,3 % unter 25 Jahre	270	275	-5	-1,8	278	-8	-2,9
dar.: 98,9 % Frauen	267	272	-5	-1,8	278	-11	-4,0
dav.: 25,1 % nicht erwerbsf. Leistungsberechtigte	4.835	5.055	-220	-4,4	5.811	-976	-16,8
dar.: 49,2 % Frauen	2.379	2.482	-103	-4,1	2.849	-470	-16,5
96,7 % bis unter 15 Jahre	4.674	4.885	-211	-4,3	5.627	-953	-16,9
dar.: 48,9 % Frauen	2.287	2.386	-99	-4,1	2.741	-454	-16,6
Geldleistungen pro BG insgesamt	809,91	811,50	-1,59	-0,2	842,17	-32,26	-3,8
dav.: 42,3 % ALG II	342,65	343,49	-0,84	-0,2	346,21	-3,56	-1,0
1,6 % Sozialgeld	13,22	13,41	-0,19	-1,4	14,74	-1,52	-10,3
40,3 % Unterkunft + Heizung	326,13	324,29	1,84	0,6	313,59	12,54	4,0
15,4 % Sozialversicherungs-Beiträge	124,52	124,85	-0,33	-0,3	162,93	-38,41	-23,6
0,4 % Sonstige Ausgaben	3,40	5,46	-2,06	-37,7	4,71	-1,31	-27,8
Geldleistung pro Leistungsberechtigten	456,30	451,29	5,01	1,1	447,74	8,56	1,9
Geldleistung pro Einwohner	77,08	77,50	-0,42	-0,5	82,07	-4,99	-6,1
Kosten insgesamt in T€	8.789	8.837	-48	-0,5	9.359	-570	-6,1
dav.: ALG II	3.718	3.741	-23	-0,6	3.847	-129	-3,4
Sozialgeld	143	146	-3	-2,1	164	-21	-12,8
Unterkunft + Heizung	3.539	3.531	8	0,2	3.485	54	1,5
Sozialversicherungs-Beiträge	1.351	1.360	-9	-0,7	1.811	-460	-25,4
Sonstige Ausgaben	37	60	-23	-38,3	52	-15	-28,8

Quelle: 'Aktueller Report für kreisfreie Städte' Stadt Bremerhaven (04012)

* Die SGB II-Quote errechnet sich aus den Personen in BG gesamt, multipliziert mit 100 und dividiert durch die Bevölkerung im Alter von 0 bis unter 65 Jahre. Die eLb-Quote errechnet sich aus den erwerbsfähigen Leistungsberechtigten insgesamt, multipliziert mit 100 und dividiert durch die Bevölkerung im Alter von 15 bis unter 65 Jahre.