

An **Interessierte**

Bevenser Straße 5

28329 Bremen

Von Paul M. Schröder (Verfasser)

Tel. 042 1/30 23 80

eMail: institut-arbeit-jugend@t-online.de

www.biaj.de

Seiten 10

Datum 28. März 2013 (wg. technischer Probleme erst am 22. April 2013 veröffentlicht)

BIAJ-Kurzmitteilung (alle Zahlen unter Vorbehalt)

Arbeitsmarkt im März 2013 (Ländervergleich):

5,36 Millionen "Arbeitslosengeld-Empfänger/innen" (SGB III und SGB II)¹

4,445 Millionen Arbeitslosengeld II-Empfänger/innen – 82.000 (1,8%) weniger als im März 2012²

3,098 Millionen registrierte Arbeitslose – 70.000 (2,3%) mehr als im März 2012

Veränderungsraten (registrierte Arbeitslose) in den Ländern (März 2012 – März 2013):

Männer und Frauen: –3,9% in Berlin bis +13,9% im Saarland

Frauen –6,7% in Sachsen bis +12,6% im Saarland (Bund: +0,4%)

Männer: -4,5% in Berlin bis +14,9% im Saarland (Bund: +3,9%)

unter 25 Jahre: -10,5% in Berlin bis +26,0% im Saarland (Bund: +2,5%)

65,4% der Arbeitslosen sind im Rechtskreis SGB II (Hartz IV) registriert (März 2012: 68,5%)

Im März 2013 wurden von der Statistik der BA insgesamt **3,098 Millionen Arbeitslose** registriert, 70.000 bzw. 2,3% **mehr** als im März 2012. Von den 3,098 Millionen Arbeitslosen waren **1,072 Millionen (34,6%) im Rechtskreis SGB III und 2,026 Millionen (65,4%) im Rechtskreis SGB II** (Hartz IV) registriert. (vgl. dazu auch **Tabelle 2**, Seite 7, mit den entsprechenden Länderdaten) Als **Arbeitsuchende** waren im März 2013 insgesamt **5,102 Millionen** Frauen und Männer registriert, **49.000 (1,0%) mehr** als im März 2012. Die von der Statistik der BA ermittelte „**Unterbeschäftigung ohne Kurzarbeit**“ betrug im März 2013 **4,064 Millionen, 50.000 (1,2%) weniger** als im März 2012.

Nach vorläufigen, hochgerechneten Daten hatten im März 2013 1,031 Millionen (arbeitslose und nicht arbeitslose) Frauen und Männer Anspruch auf das beitragsfinanzierte Arbeitslosengeld (SGB III) und 4,445 Millionen Anspruch auf Arbeitslosengeld II. Bereinigt um die Zahl der etwa 116.000 sog. Aufstocker (Bezug von Arbeitslosengeld und Arbeitslosengeld II) hatten im März 2013 etwa **5,36 Millionen erwerbsfähige Frauen und Männer Anspruch auf Arbeitslosengeld (SGB III) bzw. Arbeitslosengeld II**, 17.000 mehr ein Jahr zuvor. (vgl. BA-Monatsbericht, S. 20) ■

Ländervergleich (März 2012 - März 2013)

- In **Westdeutschland** (zehn Länder) wurden 99.000 (4,8%) **mehr** Arbeitslose registriert als im März 2012, in **Ostdeutschland** (sechs Länder) 29.000 (3,0%) **weniger**. (vgl. Tab. 1/Abb. 1, S. 3)
- Die Veränderungsraten der registrierten Arbeitslosigkeit in den 16 Ländern (März 2012 – März 2013) reichen von **–3,9% in Berlin** (Rang 1) und **–3,7% in Sachsen** (Rang 2) bis **+8,6% in Bayern** (Rang 15) und **+13,9% im Saarland** (Rang 16).
- Die **Arbeitslosenquoten** (bezogen auf alle ziv. Erwerbspersonen) reichen im März 2013 von **4,2% in Bayern** bis **13,2% in Mecklenburg-Vorpommern**. (Bund: 7,3%)

Fortsetzung auf Seite 2 von 10

¹ SGB III und SGB II, bereinigt um die Zahl von rechnerisch etwa 116.000 Arbeitslosengeld-Empfänger/innen, die ergänzend Arbeitslosengeld II erhalten ("Aufstocker"). Abweichungen durch Rundungsdifferenzen möglich.

² siehe **Tabelle 3, Seite 8** (März 2013: von der Statistik der BA hochgerechnete Daten)

- 65,4% der registrierten Arbeitslosen sind im Rechtskreis SGB II (Hartz IV) registriert. (März 2012: 68,5%) In den 16 Ländern reicht der **Anteil der im Rechtskreis SGB II registrierten Arbeitslosen** von **45,8% in Bayern** und 54,6% in **Baden-Württemberg** bis 78,5% in Berlin und **80,7% in Bremen**. (vgl. Tabelle 2/Abbildung 2, **Seite 7**)

Die **Zahl der im Rechtskreis SGB II registrierten Arbeitslosen sank** im Vorjahresvergleich (März 2012 – März 2013) um 47.000 (2,3%). Die Veränderungsdaten in den Ländern reichen von -8,4% in **Sachsen** bis +9,4% im **Saarland**. (vgl. Tabelle 3/Abbildung 2, **Seite 8**)

- Im März 2013 hatten 4,445 Millionen Frauen und Männer im Alter von 15 bis 65 Jahre und ein bzw. zwei Monate (!) Anspruch auf **Arbeitslosengeld II (erwerbsfähige Leistungsberechtigte)**, 82.000 (1,8%) weniger als im März 2012 (Altersgrenze bis Ende 2012: 65 Jahre und ein Monat). Die (vorläufigen) Veränderungsdaten in den Ländern reichen von -5,2% in **Sachsen** bis +1,0% im **Saarland**. Zum selben Zeitpunkt, im März 2013, waren 2,026 Millionen Frauen und Männer als Arbeitslose im Rechtskreis SGB II registriert. Dies entspricht einer Quote von 45,6%. (März 2012: 45,8%) In den 16 Ländern reicht die **Quote der arbeitslos registrierten Arbeitslosengeld II-Empfänger/innen** von **37,8% in Hamburg** und 40,5% in **Berlin** (März 2012: 42,5%) bis 49,5% in **Brandenburg**. (vgl. Tabelle 3/Abbildung 3, **Seite 8**) ■

Frauen (Tabelle 1a/Abbildung 1a, Seite 4)

- Im März 2013 wurden in der Bundesrepublik Deutschland **0,4%** (4.800) mehr arbeitslose **Frauen** registriert als im März 2012. (Veränderungsdaten **Frauen: Ostdeutschland -4,8%; Westdeutschland +2,7%**). Zur Entwicklung der Veränderungsdaten siehe **Abbildung 5**. (Seite 10)
- Der **Anteil der Frauen an der registrierten Arbeitslosigkeit** in der Bundesrepublik Deutschland betrug im März 2013 **44,3%**. (März 2012: 45,2%) Der **Anteil der Frauen** reicht im März 2013 in den 16 Ländern von **42,8% in Mecklenburg-Vorpommern** bis **46,3% in Baden-Württemberg**. (März 2012: von 42,6% in Berlin bis 48,1% in Baden-Württemberg)
- Die Veränderungsdaten (Vorjahresvergleich) der Zahl der registrierten arbeitslosen **Frauen** in den Ländern reichen von **-6,7% in Sachsen** (Rang 1) bis **+12,6% im Saarland** (Rang 16).
- Die **Arbeitslosenquoten** (bez. auf alle weiblichen ziv. Erwerbspersonen) reichen im März 2013 von **3,9% in Bayern** bis **11,8% in Mecklenburg-Vorpommern**. (Bund: 6,9%) ■

Männer (Tabelle 1b/Abbildung 1b, Seite 5)

- Im März 2013 wurden in der Bundesrepublik Deutschland **3,9%** (65.000) mehr arbeitslose **Männer** registriert als im März 2012. (Veränderungsdaten **Männer: Ostdeutschland -1,6%; Westdeutschland +6,6%**) (vergleiche dazu auch die **Abbildung 5**, Seite 10)
- Die Veränderungsdaten (Vorjahresvergleich) der Zahl der registrierten arbeitslosen **Männer** in den Ländern reichen von **-4,5% in Berlin** (Rang 1) und **-1,4% in Sachsen** (Rang 2) bis **+14,9% im Saarland** (Rang 16) (vergleiche dazu auch die **Abbildung 1b**, Seite 5)
- Die **Arbeitslosenquoten** (bezogen auf alle männlichen zivilen Erwerbspersonen) reichen im März 2013 von **4,3% in Baden-Württemberg** bis **14,4% in Mecklenburg-Vorpommern**. (Bund: 7,6%) ■

Arbeitslose unter 25 Jahre (Tabelle 1c/Abbildung 1c, Seite 6)

- Im März 2013 wurden **2,5%** (**7.200**) mehr **junge Arbeitslose (unter 25 Jahre)** registriert als ein Jahr zuvor. Die Veränderungsdaten der Zahl der Arbeitslosen im Alter von unter 25 Jahren reichen von **-10,5% in Berlin** bis **+26,0% (!) im Saarland**. ■

Vergleich zum Vormonat: Die registrierte Arbeitslosigkeit ist im März 2013 im Vergleich zum Vormonat (genauer: von Mitte Februar bis Mitte März) **um 58.000 gesunken**, deutlich **weniger** als im März der drei Vorjahre. (vgl. **Abbildung 4**, Seite 9) Die Zahl der Arbeitssuchenden betrug im März 2013 **5,102 Millionen**, **35.000** weniger als im Vormonat Februar. ■□

Fortsetzung (Tabellen und Abbildungen) auf Seite 3 von 10

Arbeitslose insgesamt

(sortiert nach Veränderung in v.H.; aufsteigend)

Land	Arbeitslose (insgesamt)		Veränderung		Alo-quote*** März 2013
	März 2012	März 2013	absolut	in v.H.	
1 Berlin	224.934	216.103	-8.831	-3,9%	12,3
2 Sachsen	230.802	222.238	-8.564	-3,7%	10,5
3 Mecklenburg-Vorpommern	114.899	111.421	-3.478	-3,0%	13,2
4 Brandenburg	148.534	144.357	-4.177	-2,8%	10,8
5 Sachsen-Anhalt	149.072	146.090	-2.982	-2,0%	12,3
6 Thüringen	108.417	107.034	-1.383	-1,3%	9,2
7 Hamburg	72.005	71.842	-163	-0,2%	7,6
8 Schleswig-Holstein	106.545	106.977	+432	+0,4%	7,4
9 Niedersachsen	273.525	278.912	+5.387	+2,0%	6,9
10 Bremen	37.094	38.314	+1.220	+3,3%	11,6
11 Nordrhein-Westfalen	740.824	772.062	+31.238	+4,2%	8,5
12 Hessen	181.911	190.639	+8.728	+4,8%	6,1
13 Rheinland-Pfalz	114.595	121.661	+7.066	+6,2%	5,8
14 Baden-Württemberg	224.094	241.735	+17.641	+7,9%	4,3
15 Bayern	266.780	289.802	+23.022	+8,6%	4,2
16 Saarland	33.926	38.626	+4.700	+13,9%	7,6
Westdeutschland*	2.051.299	2.150.570	+99.271	+4,8%	6,3
5 ostdeutsche Länder*	751.724	731.140	-20.584	-2,7%	.
Ostdeutschland **	976.658	947.243	-29.415	-3,0%	11,3
Bundesrepublik Deutschland	3.027.957	3.097.813	+69.856	+2,3%	7,3

Anm.: Seit Mai 2009 werden Arbeitslose, deren Vermittlung an Dritte übertragen wird, nicht mehr als Arbeitslose registriert.

* ohne Berlin

** ostdeutsche Länder einschließlich Berlin

*** bezogen auf alle (!) zivilen Erwerbspersonen (!); in Prozent

Quelle: Statistik der Bundesagentur für Arbeit; eigene Berechnungen (BIAJ)

Bremer Institut für Arbeitsmarktforschung und Jugendberufshilfe (BIAJ)

Tabelle 1
insgesamt
03/2013

alo0313

Arbeitslose in den 16 Ländern: Veränderung
März 2012 - März 2013

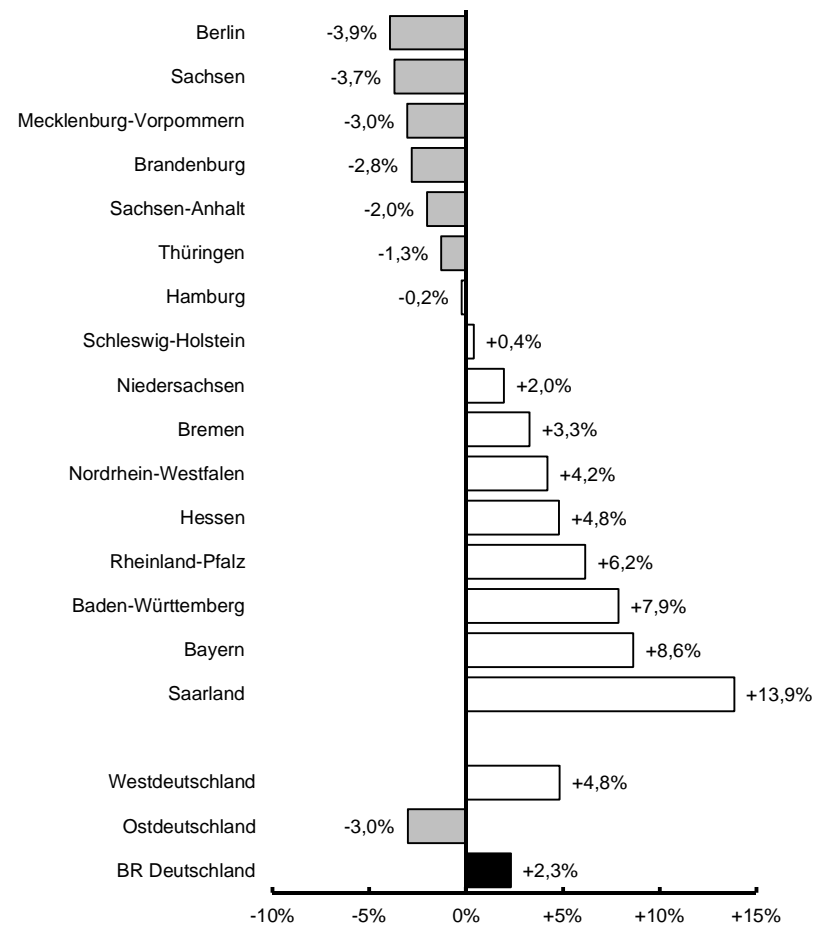


Abb. 1

Quellen: Statistik der Bundesagentur für Arbeit (BA); eigene Berechnungen (BIAJ)
© Bremer Institut für Arbeitsmarktforschung und Jugendberufshilfe (BIAJ)

alo0313t
Seite 3 von 10

Arbeitslose Frauen

(sortiert nach Veränderung in v.H.; aufsteigend)

Land	Arbeitslose (Frauen)		Veränderung		<i>Alo-quote***</i>
	März 2012	März 2013	absolut	in v.H.	März 2013
1 Sachsen	101.978	95.156	-6.822	-6,7%	9,5
2 Mecklenburg-Vorpommern	50.432	47.691	-2.741	-5,4%	11,8
3 Brandenburg	65.133	61.805	-3.328	-5,1%	9,7
4 Thüringen	48.535	46.493	-2.042	-4,2%	8,6
5 Sachsen-Anhalt	66.564	63.896	-2.668	-4,0%	11,4
6 Berlin	95.787	92.824	-2.963	-3,1%	11,1
7 Schleswig-Holstein	47.438	46.994	-444	-0,9%	6,8
8 Niedersachsen	126.896	126.203	-693	-0,5%	6,7
9 Hamburg	31.384	31.465	+81	+0,3%	6,9
10 Bremen	16.684	17.052	+368	+2,2%	10,9
11 Hessen	84.408	86.438	+2.030	+2,4%	5,8
12 Nordrhein-Westfalen	337.968	347.185	+9.217	+2,7%	8,2
13 Baden-Württemberg	107.703	111.911	+4.208	+3,9%	4,2
14 Rheinland-Pfalz	52.299	54.725	+2.426	+4,6%	5,5
15 Bayern	119.121	125.366	+6.245	+5,2%	3,9
16 Saarland	15.225	17.147	+1.922	+12,6%	7,3
Westdeutschland*	939.126	964.486	+25.360	+2,7%	6,0
5 ostdeutsche Länder*	332.642	315.041	-17.601	-5,3%	.
Ostdeutschland **	428.429	407.865	-20.564	-4,8%	10,2
Bundesrepublik Deutschland	1.367.555	1.372.351	+4.796	+0,4%	6,9

Anm.: Seit Mai 2009 werden Arbeitslose, deren Vermittlung an Dritte übertragen wird, nicht mehr als Arbeitslose registriert.

* ohne Berlin

** ostdeutsche Länder einschließlich Berlin

*** bezogen auf alle (!) zivilen Erwerbspersonen (!); in Prozent

Quelle: Statistik der Bundesagentur für Arbeit; eigene Berechnungen (BIAJ)

Bremer Institut für Arbeitsmarktforschung und Jugendberufshilfe (BIAJ)

Tabelle 1a

Frauen

03/2013

*Alo-quote****

März 2013

alo0313

Arbeitslose Frauen in den 16 Ländern: Veränderung
März 2012 - März 2013

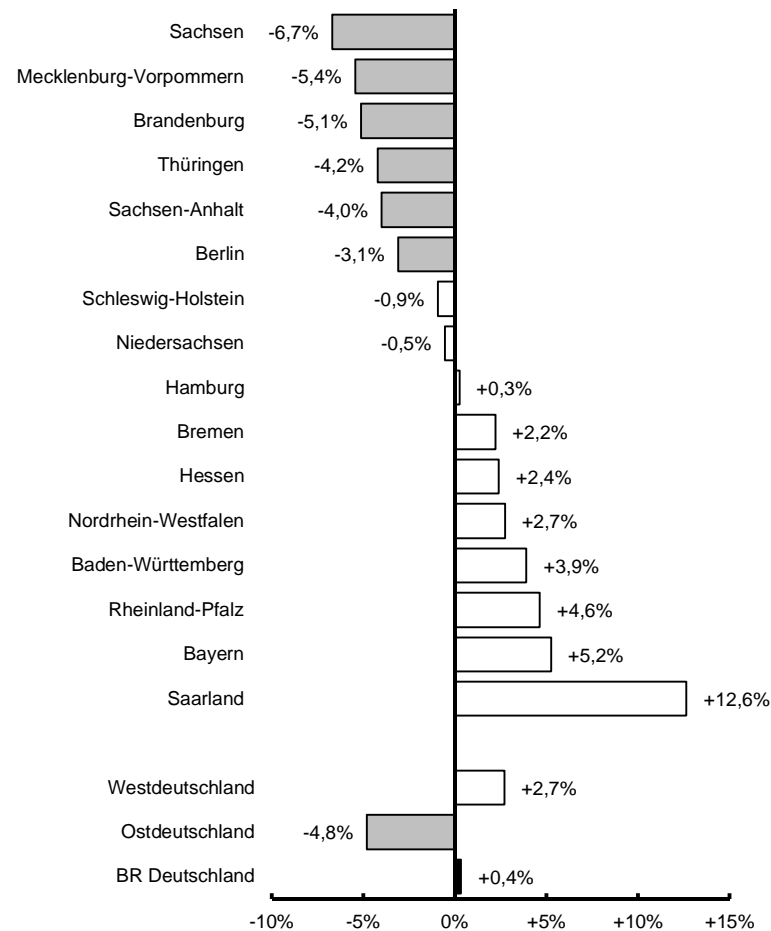


Abb. 1a

Quellen: Statistik der Bundesagentur für Arbeit (BA); eigene Berechnungen (BIAJ)
© Bremer Institut für Arbeitsmarktforschung und Jugendberufshilfe (BIAJ)

alo0313t
Seite 4 von 10

Arbeitslose Männer

(sortiert nach Veränderung in v.H.; aufsteigend)

Land	Arbeitslose (Männer)		Veränderung		Alo- <i>quote</i> ***
	März 2012	März 2013	absolut	in v.H.	März 2013
1 Berlin	129.147	123.279	-5.868	-4,5%	13,3
2 Sachsen	128.824	127.082	-1.742	-1,4%	11,3
3 Mecklenburg-Vorpommern	64.467	63.730	-737	-1,1%	14,4
4 Brandenburg	83.401	82.552	-849	-1,0%	11,7
5 Hamburg	40.621	40.377	-244	-0,6%	8,1
6 Sachsen-Anhalt	82.508	82.194	-314	-0,4%	13,2
7 Thüringen	59.882	60.541	+659	+1,1%	9,8
8 Schleswig-Holstein	59.107	59.983	+876	+1,5%	7,9
9 Niedersachsen	146.629	152.709	+6.080	+4,1%	7,1
10 Bremen	20.410	21.262	+852	+4,2%	12,2
11 Nordrhein-Westfalen	402.856	424.877	+22.021	+5,5%	8,7
12 Hessen	97.503	104.201	+6.698	+6,9%	6,3
13 Rheinland-Pfalz	62.296	66.936	+4.640	+7,4%	6,0
14 Bayern	147.659	164.436	+16.777	+11,4%	4,6
15 Baden-Württemberg	116.391	129.824	+13.433	+11,5%	4,3
16 Saarland	18.701	21.479	+2.778	+14,9%	7,8
Westdeutschland*	1.112.173	1.186.084	+73.911	+6,6%	6,5
5 ostdeutsche Länder*	419.082	416.099	-2.983	-0,7%	.
Ostdeutschland **	548.229	539.378	-8.851	-1,6%	12,2
Bundesrepublik Deutschland	1.660.402	1.725.462	+65.060	+3,9%	7,6

Anm.: Seit Mai 2009 werden Arbeitslose, deren Vermittlung an Dritte übertragen wird, nicht mehr als Arbeitslose registriert.

* ohne Berlin

** ostdeutsche Länder einschließlich Berlin

*** bezogen auf alle (!) zivilen Erwerbspersonen (!); in Prozent

Quelle: Statistik der Bundesagentur für Arbeit; eigene Berechnungen (BIAJ)

Bremer Institut für Arbeitsmarktforschung und Jugendberufshilfe (BIAJ)

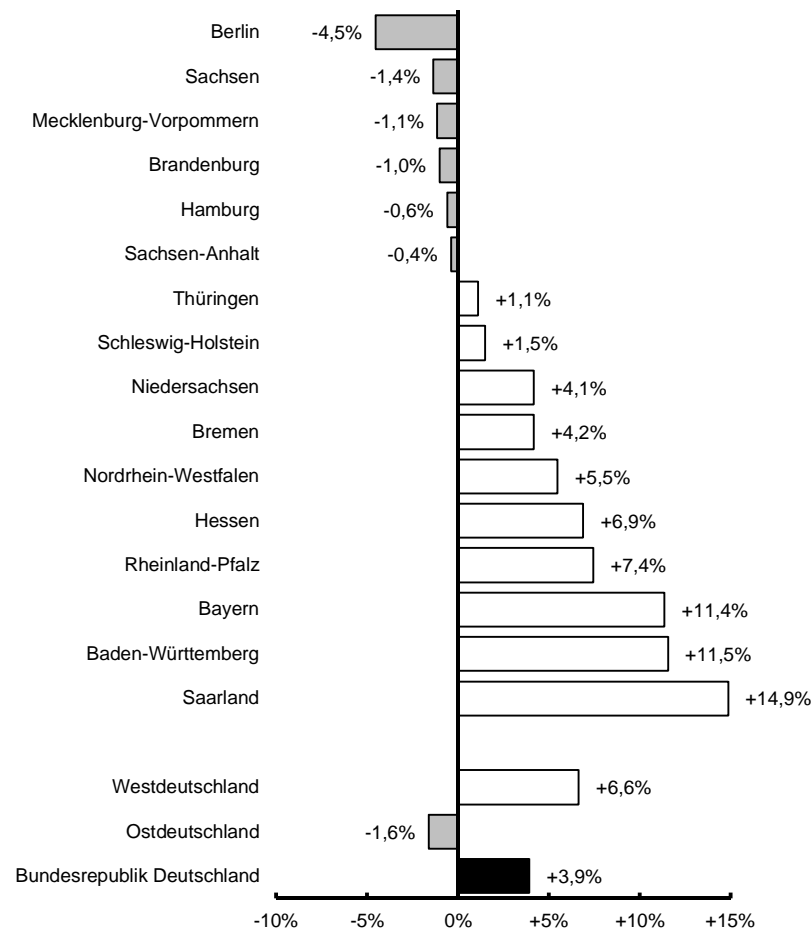
Tabelle 1b

Männer
03/2013

alo0313

Arbeitslose Männer in den 16 Ländern: Veränderung
März 2012 - März 2013

Abb. 1b



Quellen: Statistik der Bundesagentur für Arbeit (BA); eigene Berechnungen (BIAJ)
© Bremer Institut für Arbeitsmarktforschung und Jugendberufshilfe (BIAJ)

alo0313t
Seite 5 von 10

Arbeitslose im Alter von unter 25 Jahren

(sortiert nach Veränderung in v.H.; aufsteigend)

Land	Arbeitslose (unter 25)		Veränderung		Alo-Quote*** März 2013
	März 2012	März 2013	absolut	in v.H.	
1 Berlin	22.537	20.162	-2.375	-10,5%	12,6
2 Mecklenburg-Vorpommern	11.412	10.226	-1.186	-10,4%	11,8
3 Sachsen	19.981	18.021	-1.960	-9,8%	8,8
4 Brandenburg	13.239	12.020	-1.219	-9,2%	10,2
5 Sachsen-Anhalt	13.045	11.886	-1.159	-8,9%	10,4
6 Thüringen	8.668	7.962	-706	-8,1%	7,3
7 Hamburg	5.362	5.391	+29	+0,5%	5,8
8 Schleswig-Holstein	11.454	11.751	+297	+2,6%	7,3
9 Bremen	3.371	3.541	+170	+5,0%	9,7
10 Nordrhein-Westfalen	71.203	74.873	+3.670	+5,2%	7,5
11 Niedersachsen	26.360	27.760	+1.400	+5,3%	6,1
12 Hessen	17.577	18.869	+1.292	+7,4%	5,7
13 Rheinland-Pfalz	12.200	13.316	+1.116	+9,1%	5,2
14 Bayern	25.544	29.017	+3.473	+13,6%	3,6
15 Baden-Württemberg	18.496	21.949	+3.453	+18,7%	3,2
16 Saarland	3.338	4.207	+869	+26,0%	7,5
Westdeutschland*	194.905	210.674	+15.769	+8,1%	5,4
5 ostdeutsche Länder*	66.345	60.115	-6.230	-9,4%	.
Ostdeutschland **	88.882	80.277	-8.605	-9,7%	10,1
Bundesrepublik Deutschland	283.787	290.951	+7.164	+2,5%	6,2

Anm.: Seit Mai 2009 werden Arbeitslose, deren Vermittlung an Dritte übertragen wird, nicht mehr als Arbeitslose registriert.

* ohne Berlin

** ostdeutsche Länder einschließlich Berlin

*** bezogen auf alle (!) zivilen Erwerbspersonen (!); in Prozent

Quelle: Statistik der Bundesagentur für Arbeit; eigene Berechnungen (BIAJ)

Bremer Institut für Arbeitsmarktforschung und Jugendberufshilfe (BIAJ)

Tabelle 1c

unter 25

03/2013

alo0313

**Arbeitslose unter 25 Jahre in den 16 Ländern:
Veränderung März 2012 - März 2013**

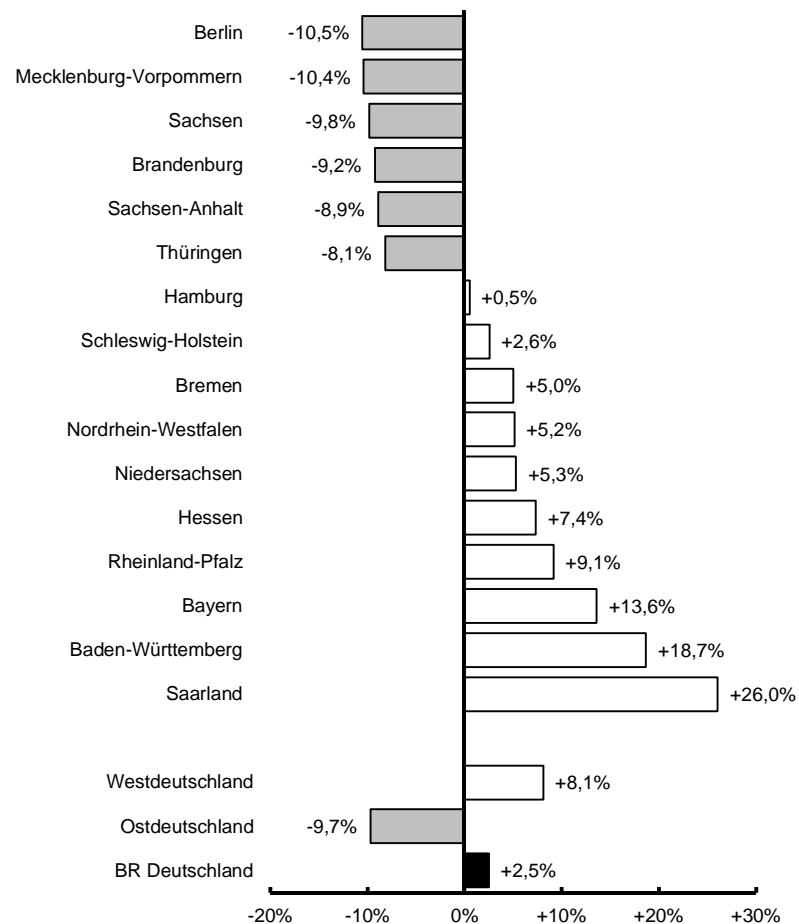


Abb. 1c

Quellen: Statistik der Bundesagentur für Arbeit (BA); eigene Berechnungen (BIAJ)
© Bremer Institut für Arbeitsmarktforschung und Jugendberufshilfe (BIAJ)

alo0313t
Seite 6 (von 10)

Registrierte Arbeitslose nach Rechtskreisen (SGB III und SGB II)

(sortiert nach Anteil des Rechtskreises SGB II im März 2013 in v.H.; aufsteigend)

Land	Registrierte Arbeitslose im März 2012				Registrierte Arbeitslose im März 2013			
	insgesamt	davon:			insgesamt	davon:		
		SGB III	SGB II (Hartz IV)			SGB III	SGB II (Hartz IV)	
1 Bayern	266.780	135.313	131.467	49,3%	289.802	156.981	132.821	45,8%
2 Baden-Württemberg	224.094	92.921	131.173	58,5%	241.735	109.705	132.030	54,6%
3 Rheinland-Pfalz	114.595	44.091	70.504	61,5%	121.661	50.297	71.364	58,7%
4 Thüringen	108.417	38.666	69.751	64,3%	107.034	42.177	64.857	60,6%
5 Hessen	181.911	58.208	123.703	68,0%	190.639	68.355	122.284	64,1%
6 Schleswig-Holstein	106.545	35.642	70.903	66,5%	106.977	37.150	69.827	65,3%
7 Niedersachsen	273.525	85.950	187.575	68,6%	278.912	95.338	183.574	65,8%
8 Mecklenburg-Vorpommern	114.899	36.276	78.623	68,4%	111.421	37.602	73.819	66,3%
9 Saarland	33.926	10.389	23.537	69,4%	38.626	12.865	25.761	66,7%
10 Brandenburg	148.534	46.167	102.367	68,9%	144.357	47.808	96.549	66,9%
11 Sachsen	230.802	67.691	163.111	70,7%	222.238	72.841	149.397	67,2%
12 Sachsen-Anhalt	149.072	42.133	106.939	71,7%	146.090	45.500	100.590	68,9%
13 Hamburg	72.005	19.851	52.154	72,4%	71.842	22.196	49.646	69,1%
14 Nordrhein-Westfalen	740.824	192.844	547.980	74,0%	772.062	219.240	552.822	71,6%
15 Berlin	224.934	42.572	182.362	81,1%	216.103	46.547	169.556	78,5%
16 Bremen	37.094	6.515	30.579	82,4%	38.314	7.383	30.931	80,7%
Westdeutschland*	2.051.299	681.724	1.369.575	66,8%	2.150.570	779.510	1.371.060	63,8%
5 ostdeutsche Länder*	751.724	230.933	520.791	69,3%	731.140	245.928	485.212	66,4%
Ostdeutschland **	976.658	273.505	703.153	72,0%	947.243	292.475	654.768	69,1%
Bundesrepublik Deutschland	3.027.957	955.229	2.072.728	68,5%	3.097.813	1.071.985	2.025.828	65,4%

Anm.: ab Mai 2009 werden Arbeitslose, deren Vermittlung an Dritte übertragen wird, nicht mehr als Arbeitslose registriert.

* ohne Berlin

** ostdeutsche Länder einschließlich Berlin

Quelle: Statistik der Bundesagentur für Arbeit; eigene Berechnungen (BIAJ)

Bremer Institut für Arbeitsmarktforschung und Jugendberufshilfe (BIAJ)

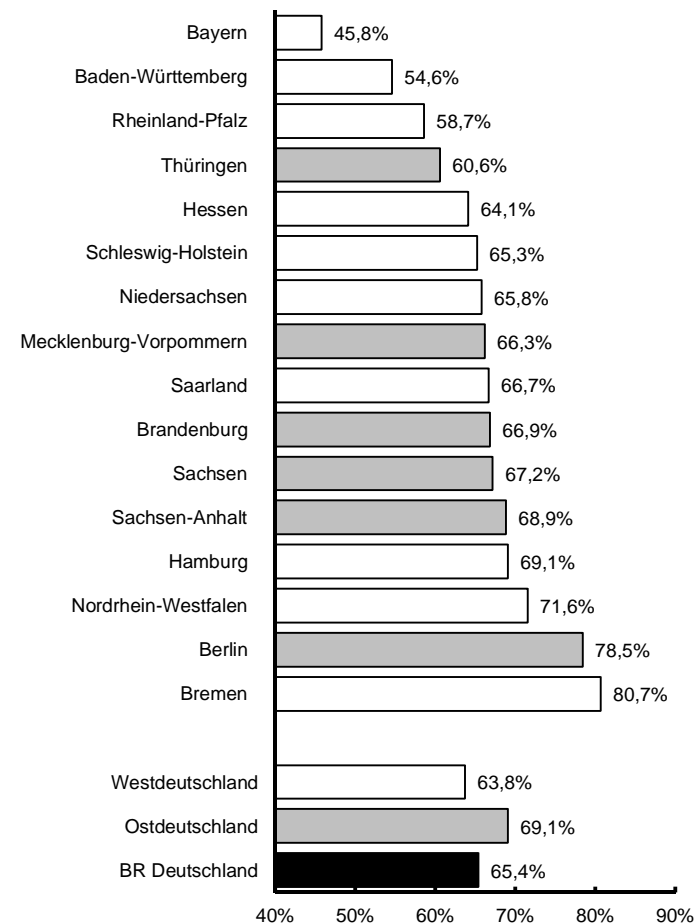
Tabelle 2

insgesamt

03/2013

Anteil des Rechtskreises SGB II (Hartz IV) an den registrierten Arbeitslosen in den 16 Ländern März 2013

Abb. 2



Bremer Institut für Arbeitsmarktforschung und Jugendberufshilfe (BIAJ)

Quellen: Statistik der Bundesagentur für Arbeit (BA); eigene Berechnungen (BIAJ)

alo0313t

Seite 7 (von 10)

alo0313

Arbeitslosengeld II-Empfänger/innen und Arbeitslose im Rechtskreis SGB II

(sortiert nach Rate der arbeitslos registrierten Alg II-Empfänger/innen in v.H.; aufsteigend)

Land	März 2012			März 2013			Veränderung	
	Alg II-Empfänger/innen (1)	Arbeitslose im Rechtskreis SGB II (Hartz IV)	Arbeitslose im Rechtskreis SGB II (Hartz IV) (%)	Alg II-Empfänger/innen (2)	Arbeitslose im Rechtskreis SGB II (Hartz IV)	Arbeitslose im Rechtskreis SGB II (Hartz IV) (%)	Alg II-Empf.	Alo SGB II
1 Hamburg	132.623	52.154	39,3%	131.376	49.646	37,8%	-0,9%	-4,8%
2 Berlin	428.856	182.362	42,5%	419.113	169.556	40,5%	-2,3%	-7,0%
3 Hessen	283.375	123.703	43,7%	283.065	122.284	43,2%	-0,1%	-1,1%
4 Baden-Württemberg	308.582	131.173	42,5%	304.280	132.030	43,4%	-1,4%	+0,7%
5 Schleswig-Holstein	161.051	70.903	44,0%	159.241	69.827	43,8%	-1,1%	-1,5%
6 Niedersachsen	426.782	187.575	44,0%	416.920	183.574	44,0%	-2,3%	-2,1%
7 Bayern	307.691	131.467	42,7%	301.368	132.821	44,1%	-2,1%	+1,0%
8 Rheinland-Pfalz	158.589	70.504	44,5%	155.458	71.364	45,9%	-2,0%	+1,2%
9 Sachsen-Anhalt	228.473	106.939	46,8%	219.117	100.590	45,9%	-4,1%	-5,9%
10 Thüringen	147.702	69.751	47,2%	140.494	64.857	46,2%	-4,9%	-7,0%
11 Bremen	66.844	30.579	45,7%	66.490	30.931	46,5%	-0,5%	+1,2%
12 Saarland	54.526	23.537	43,2%	55.074	25.761	46,8%	+1,0%	+9,4%
13 Sachsen	327.763	163.111	49,8%	310.601	149.397	48,1%	-5,2%	-8,4%
14 Nordrhein-Westfalen	1.136.188	547.980	48,2%	1.137.266	552.822	48,6%	+0,1%	+0,9%
15 Mecklenburg-Vorpommern	155.644	78.623	50,5%	149.625	73.819	49,3%	-3,9%	-6,1%
16 Brandenburg	201.803	102.367	50,7%	195.164	96.549	49,5%	-3,3%	-5,7%
Westdeutschland*	3.036.251	1.369.575	45,1%	3.010.536	1.371.060	45,5%	-0,8%	+0,1%
5 ostdeutsche Länder*	1.061.385	520.791	49,1%	1.015.001	485.212	47,8%	-4,4%	-6,8%
Ostdeutschland **	1.490.241	703.153	47,2%	1.434.114	654.768	45,7%	-3,8%	-6,9%
Bundesrepublik Deutschland	4.526.492	2.072.728	45,8%	4.444.650	2.025.828	45,6%	-1,8%	-2,3%

Anm.: ab Mai 2009 werden Arbeitslose, deren Vermittlung an Dritte übertragen wird, nicht mehr als Arbeitslose registriert.

(1) revidierte Daten (Alg II) nach einer Wartezeit von drei Monaten

(2) von der Statistik der BA auf eine Wartezeit von drei Monaten hochgerechnete Daten (Alg II)

* ohne Berlin

** ostdeutsche Länder einschließlich Berlin

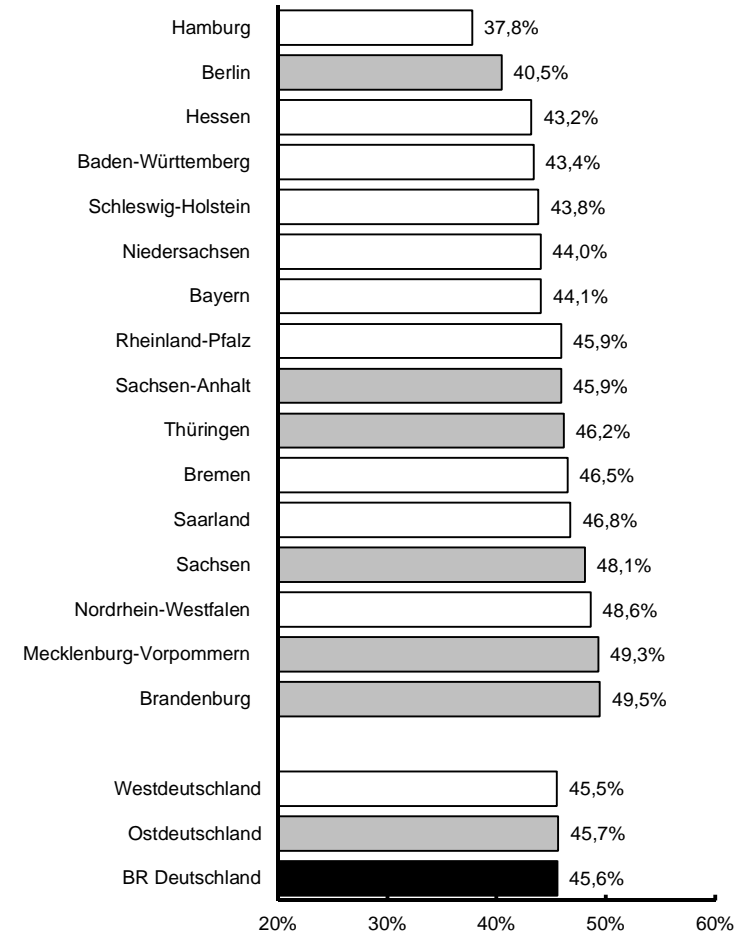
Quelle: Statistik der Bundesagentur für Arbeit; eigene Berechnungen (BIAJ)

Bremer Institut für Arbeitsmarktforschung und Jugendberufshilfe (BIAJ)

Tabelle 3
insgesamt
03/2013

SGB II-Arbeitslose im Verhältnis zu den
Arbeitslosengeld II-Empfänger/innen*
in den 16 Ländern
März 2013

Abb. 3

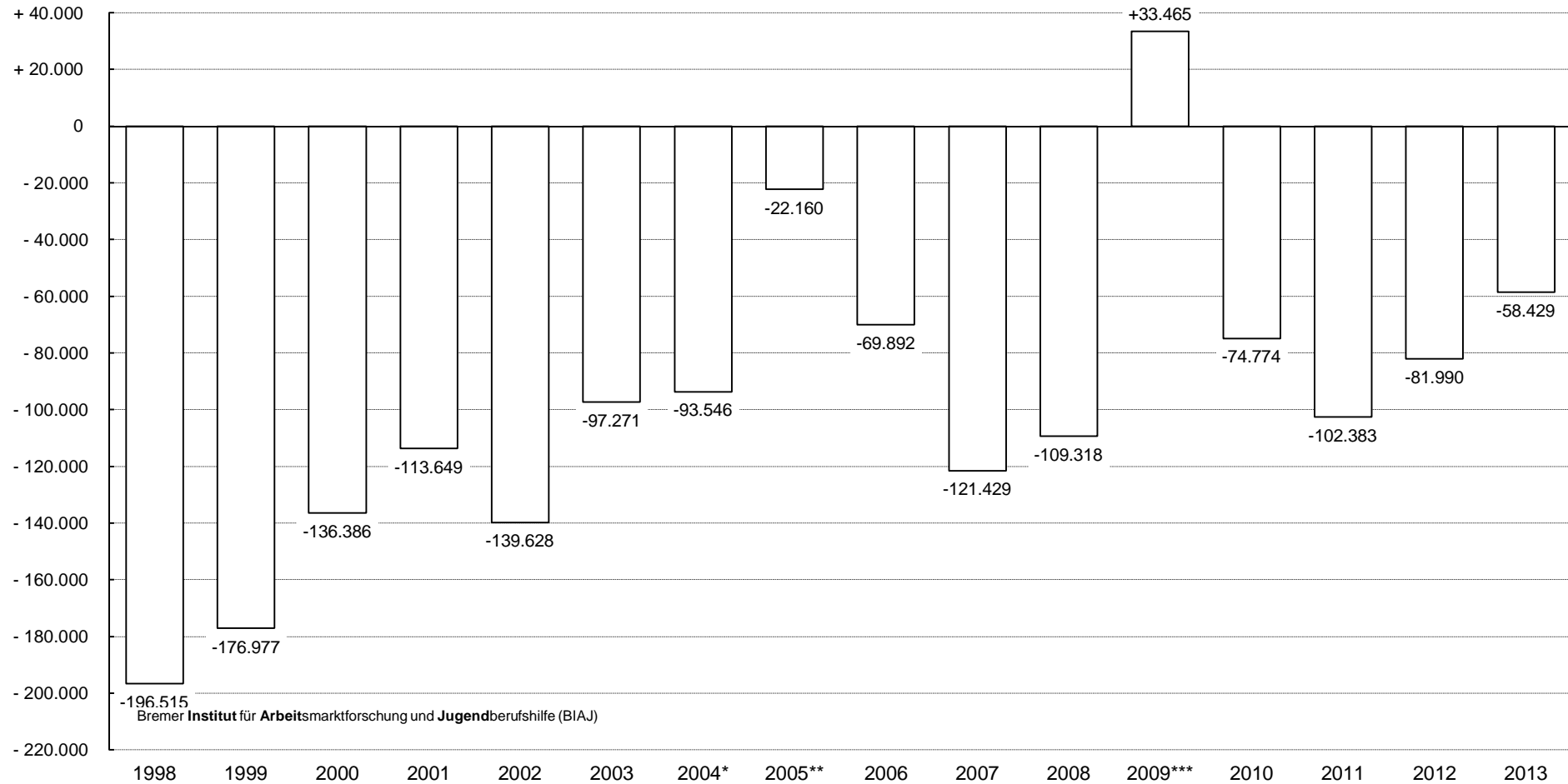


alo0313

* von der Statistik der BA auf eine Wartezeit von drei Monaten hochgerechnete ALG II-Daten
Quellen: Statistik der Bundesagentur für Arbeit (BA); eigene Berechnungen (BIAJ) alo0313t
Bremer Institut für Arbeitsmarktforschung und Jugendberufshilfe (BIAJ) Seite 8 (von 10)

Veränderung der Zahl der registrierten Arbeitslosen im März
 (bis 2004: Ende Februar - Ende März; seit 2005: Mitte Februar - Mitte März)
 Bundesrepublik Deutschland März 1998 bis März 2013

Abb. 4



* Änderung der Begriffsbestimmung "Arbeitslose" in § 16 SGB III. Abs. 2 (neu) lautet: "Teilnehmer an Maßnahmen der aktiven Arbeitsmarktpolitik gelten als nicht arbeitslos."

** am 01. Januar 2005 trat das SGB II in Kraft

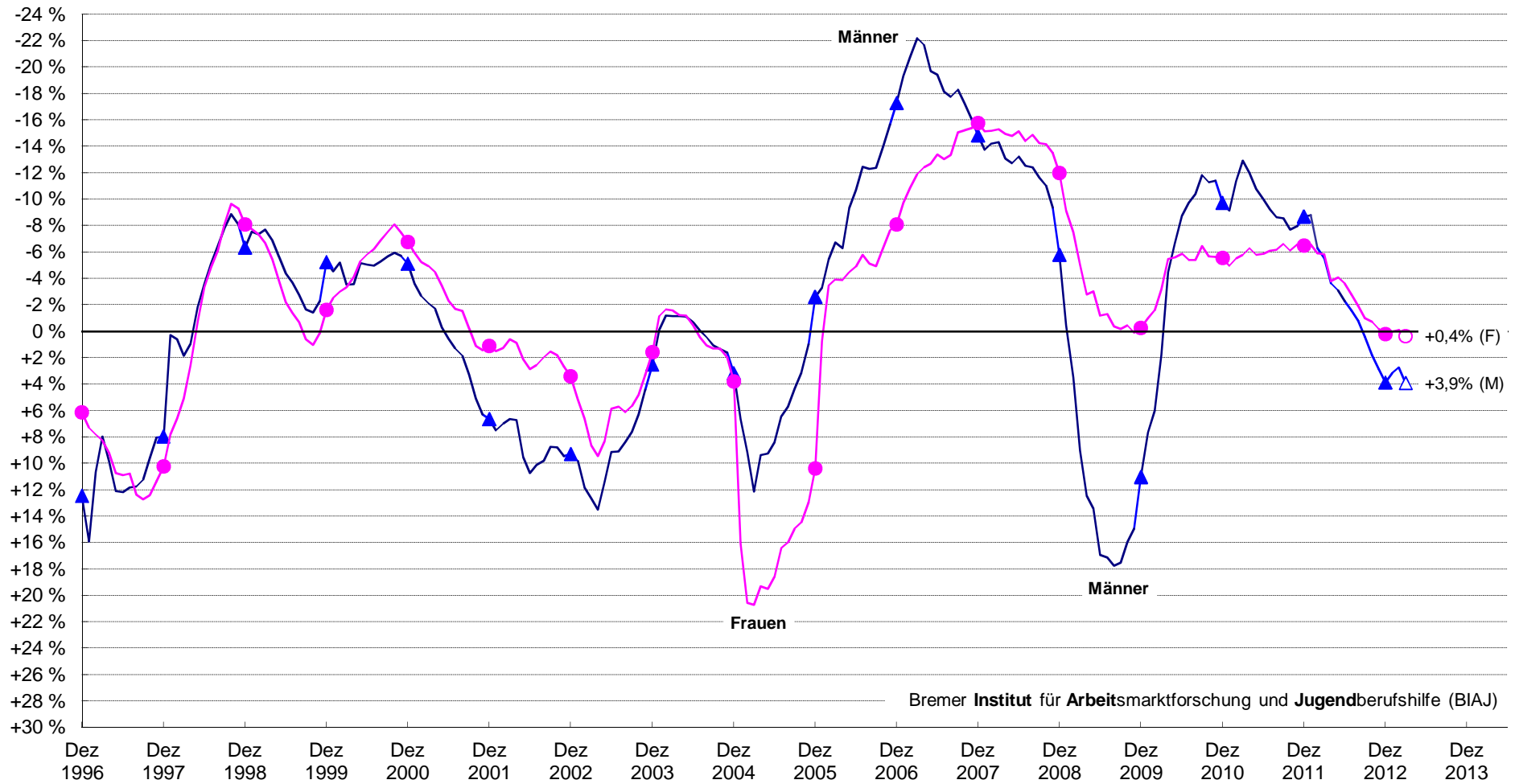
*** ab Mai 2009 werden Arbeitslose, deren Vermittlung an Dritte übertragen wird, nicht mehr als Arbeitslose registriert

Quelle: Statistik der Bundesagentur für Arbeit (BA) (ab 2007: neu berechnete Arbeitslosenzahlen); eigene Berechnungen (BIAJ)

Veränderung der Zahl der registrierten arbeitslosen Frauen und Männer (Vorjahresvergleich in %)

Abb. 5

Positive Veränderungen oben!
 (= negative Veränderungsrate, sinkende Arbeitslosenzahlen)
 Dezember 1996 bis März 2013



Bremer Institut für Arbeitsmarktforschung und Jugendberufshilfe (BIAJ)