

An **Interessierte**

Von Paul M. Schröder (Verfasser)  
eMail institut-arbeit-jugend@t-online.de  
Seiten 10  
Datum 27. November 2014

Bevenser Straße 5  
28329 Bremen  
Tel. 0421/30 23 80  
www.biaj.de

**BIAJ-Kurzmitteilung** (alle Zahlen unter Vorbehalt)

**Arbeitsmarkt im November 2014 (Ländervergleich):**

**5,036 Millionen "Arbeitslosengeld-Empfänger/innen" (SGB III und SGB II)<sup>1</sup>**

**4,324 Millionen Arbeitslosengeld II-Empfänger/innen – 20.000 (0,5%) weniger als im Nov. 2013<sup>2</sup>**

**2,717 Millionen registrierte Arbeitslose – 89.000 (3,2%) weniger als im November 2013**

**Veränderungsraten (registrierte Arbeitslose) in den Ländern (November 2013 – November 2014):**

**Männer und Frauen: –9,2% in Mecklenburg-Vorpommern bis +1,1% in Bremen**

**Frauen –9,0% in Mecklenburg-Vorpommern bis +0,2% im Saarland (Bund: -3,4%)**

**Männer: -9,4% in Mecklenburg-Vorpommern bis +1,9% in Bremen (Bund: -3,0%)**

**unter 25 Jahre: -27,6% in Brandenburg bis +3,6% in Hamburg (Bund: -8,9%)**

**69,3% der Arbeitslosen sind im Rechtskreis SGB II (Hartz IV) registriert (November 2013: 68,6%)**

Im November 2014 wurden von der Statistik der BA insgesamt **2,717 Millionen Arbeitslose** registriert, 89.000 bzw. 3,2% **weniger** als im November 2013. Von den 2,717 Millionen Arbeitslosen waren **834.000 (30,7%) im Rechtskreis SGB III (bei den 156 Arbeitsagenturen!) und 1,882 Millionen (69,3%) im Rechtskreis SGB II (bei den 408 Jobcentern!) registriert.** (Rundungsdifferenz 1.000; vgl. dazu auch **Tabelle 2**, Seite 7, mit den entsprechenden Länderdaten) Als **Arbeitsuchende** waren im November 2014 insgesamt **4,907 Millionen Frauen und Männer** registriert, **100.000 (2,0%) weniger** als im November 2013. Die von der Statistik der BA ermittelte „**Unterbeschäftigung ohne Kurzarbeit**“ betrug im November 2014 **3,638 Millionen, 129.000 (3,4%) weniger** als im November 2013.

Nach vorläufigen, hochgerechneten Daten hatten im November 2014 806.000 (arbeitslose und nicht arbeitslose) Frauen und Männer Anspruch auf das beitragsfinanzierte Arbeitslosengeld (SGB III) und 4,324 Millionen Anspruch auf Arbeitslosengeld II. Bereinigt um die Zahl der etwa 94.000 sog. Aufstocker/Parallelbezieher (Bezug von Arbeitslosengeld und Arbeitslosengeld II) hatten im November 2014 etwa **5,036 Millionen erwerbsfähige Frauen und Männer Anspruch auf Arbeitslosengeld (SGB III) und/oder Arbeitslosengeld II, „44.000 ... weniger“** als ein Jahr zuvor. (vgl. BA-Monatsbericht, S. 21 und Monatsbericht 04/2014; November 2013: 5,080 Millionen; eigene Berechnungen) ■

**Ländervergleich (November 2013 - November 2014)**

- In **Westdeutschland** (zehn Länder) wurden 39.000 (2,0%) weniger Arbeitslose registriert als im November 2013, in **Ostdeutschland** 50.000 (6,0%) weniger. (vgl. Tab. 1/Abb. 1, S. 3)
- Die Veränderungsraten der registrierten Arbeitslosigkeit in den 16 Ländern (November 2013 – November 2014) reichen von **–9,2% in Mecklenburg-Vorpommern (Rang 1) und –7,7% in Brandenburg bis -0,2% in Hamburg (Rang 15) und +1,1% in Bremen (Rang 16; vgl. dazu Tab. 3).**
- Die **Arbeitslosenquoten** (bezogen auf alle ziv. Erwerbspersonen) reichen im November 2014 von **3,4% in Bayern bis 10,5% in Bremen. (Bund: 6,3%)**

Fortsetzung auf Seite 2 von 10

<sup>1</sup> SGB III und SGB II, bereinigt um die Zahl von rechnerisch etwa 94.000 Arbeitslosengeld-Empfänger/innen, die ergänzend Arbeitslosengeld II erhalten. Abweichungen durch Rundungsdifferenzen möglich.

<sup>2</sup> siehe **Tabelle 3, Seite 8** (November 2014: von der Statistik der BA hochgerechnete Daten)

Information des Bremer Institut für Arbeitsmarktforschung und Jugendberufshilfe (BIAJ) vom 27. November 2014

- 69,3% der registrierten Arbeitslosen sind im Rechtskreis SGB II (Hartz IV) registriert. (November 2013: 68,6%) In den 16 Ländern reicht der **Anteil der im Rechtskreis SGB II (bei den 408 Jobcentern) registrierten Arbeitslosen** von **51,6% in Bayern** und **57,3% in Baden-Württemberg** bis **80,2% in Berlin** und **81,7% in Bremen**. (vgl. Tabelle 2/Abbildung 2, Seite 7)

Die **Zahl der im Rechtskreis SGB II (bei den Jobcentern und nicht bei den Arbeitsagenturen) registrierten Arbeitslosen** sank im Vorjahresvergleich (November 2013 – November 2014) um 43.000 (2,2%) auf 1,882 Millionen. Die Veränderungsraten in den Ländern reichen von **-8,6% in Mecklenburg-Vorpommern** bis **+2,0% im Land Bremen**. (vgl. Tabelle 3/Abbildung 2, Seite 8)

- Im November 2014 hatten 4,324 Millionen Frauen und Männer im Alter von 15 bis 65 Jahre und drei Monate Anspruch auf **Arbeitslosengeld II (erwerbsfähige Leistungsberechtigte)**, 20.000 (0,5%) weniger als im November 2013 (Altersgrenze bis Ende 2013: 65 Jahre und zwei Monate). Die (vorläufigen) Veränderungsraten in den Ländern reichen von **-4,8% in Thüringen** bis **+2,2% in Hessen**. Zum selben Zeitpunkt, im November 2014, waren 1,882 Millionen Frauen und Männer als Arbeitslose im Rechtskreis SGB II (bei den Jobcentern) registriert. Dies entspricht einer Quote von 43,5%. (November 2013: 44,3%) In den 16 Ländern reicht die **Quote der arbeitslos registrierten Arbeitslosengeld II-Empfänger/innen** von **37,5% in Berlin** bis **47,4% in Brandenburg**. (vgl. Tabelle 3/Abbildung 3, Seite 8) ■

**Frauen** (Tabelle 1a/Abbildung 1a, Seite 4)

- Im November 2014 wurden in der Bundesrepublik Deutschland **3,4% (45.000) weniger** arbeitslose **Frauen** registriert als im November 2013. (Veränderungsraten **Frauen: Ostdeutschland -5,8%; Westdeutschland -2,4%**). Zur Entwicklung der Veränderungsraten siehe **Abbildung 5**. (Seite 10)
- Der **Anteil der Frauen an der registrierten Arbeitslosigkeit** in der Bundesrepublik Deutschland betrug im November 2014 **46,7%**. (November 2013: 46,8%) Der **Anteil der Frauen** reicht im November 2014 in den 16 Ländern von **44,3% in Berlin** bis **48,2% in Bayern**. (November 2013: 44,2% in Berlin bis 48,9% in Bayern)
- Die Veränderungsraten (Vorjahresvergleich) der Zahl der registrierten arbeitslosen **Frauen** in den Ländern reichen von **-9,0% in Mecklenburg-Vorpommern** bis **+0,2% in Bremen** und **im Saarland**.
- Die **Arbeitslosenquoten** (bez. auf alle weiblichen ziv. Erwerbspersonen) reichen im November 2014 von **3,5% in Bayern** bis **10,3% in Bremen**. (Bund: 6,2%) ■

**Männer** (Tabelle 1b/Abbildung 1b, Seite 5)

- Im November 2014 wurden in der Bundesrepublik Deutschland **3,0% (44.000) weniger** arbeitslose **Männer** registriert als im November 2013. (Veränderungsraten **Männer: Ostdeutschland -6,5%; Westdeutschland +1,5%**) (vergleiche dazu auch die Abbildung 5, Seite 10)
- Die Veränderungsraten (Vorjahresvergleich) der Zahl der registrierten arbeitslosen **Männer** in den Ländern reichen von **-9,4% in Mecklenburg-Vorpommern** (Rang 1) bis **+1,9% in Bremen** (Rang 16) (vergleiche dazu auch die Abbildung 1b, Seite 5)
- Die **Arbeitslosenquoten** (bezogen auf alle männlichen ziv. Erwerbspersonen) reichen im November 2014 von **3,4% in Bayern** bis **11,0% in Berlin**. (Bund: 6,3%) ■

**Arbeitslose unter 25 Jahre** (Tabelle 1c/Abbildung 1c, Seite 6)

- Im November 2014 wurden **8,9% (22.000) weniger junge Arbeitslose (unter 25 Jahre)** registriert als ein Jahr zuvor. Die Veränderungsraten der Zahl der Arbeitslosen im Alter von unter 25 Jahren reichen von **-27,6% in Brandenburg** bis **+3,6% in Hamburg**. ■

**Vergleich zum Vormonat:** Die registrierte Arbeitslosigkeit ist im November 2014 im Vergleich zum Vormonat (genauer: von Mitte Oktober bis Mitte November 2014) **um 16.000 gesunken**, nach einem Anstieg im November des Vorjahres um 5.000. Zur Entwicklung der registrierten Arbeitslosigkeit im November vgl. Abbildung 4 (Seite 9). Im November 2014 wurden **4,907 Millionen** Arbeitssuchende registriert, 20.000 **mehr** als im Vormonat). ■

Fortsetzung (Tabellen und Abbildungen) auf Seite 3 von 10

**Arbeitslose insgesamt**

(sortiert nach Veränderung in v.H.; aufsteigend)

Land	Arbeitslose (insgesamt)		Veränderung		<i>Alo-quote</i> ***
	Nov 2013	Nov 2014	absolut	in v.H.	Nov 2014
1 Mecklenburg-Vorpommern	95.264	86.455	-8.809	-9,2%	10,4
2 Brandenburg	123.758	114.208	-9.550	-7,7%	8,6
3 Sachsen	185.427	171.948	-13.479	-7,3%	8,1
4 Thüringen	86.491	81.182	-5.309	-6,1%	7,0
5 Sachsen-Anhalt	120.190	114.614	-5.576	-4,6%	9,8
6 Schleswig-Holstein	98.770	94.480	-4.290	-4,3%	6,3
7 Berlin	198.993	191.646	-7.347	-3,7%	10,4
8 Nordrhein-Westfalen	745.702	726.210	-19.492	-2,6%	7,8
9 Niedersachsen	256.990	251.572	-5.418	-2,1%	6,1
10 Rheinland-Pfalz	109.623	107.830	-1.793	-1,6%	5,0
11 Baden-Württemberg	222.552	219.048	-3.504	-1,6%	3,8
12 Bayern	245.307	242.078	-3.229	-1,3%	3,4
13 Hessen	175.663	174.132	-1.531	-0,9%	5,4
14 Saarland	35.280	35.045	-235	-0,7%	6,8
15 Hamburg	70.496	70.369	-127	-0,2%	7,2
16 Bremen	35.640	36.035	+395	+1,1%	10,5
<b>Westdeutschland*</b>	1.996.023	<b>1.956.799</b>	<b>-39.224</b>	<b>-2,0%</b>	<b>5,6</b>
5 ostdeutsche Länder*	611.130	568.407	-42.723	-7,0%	.
<b>Ostdeutschland **</b>	810.123	<b>760.053</b>	<b>-50.070</b>	<b>-6,2%</b>	<b>9,0</b>
<b>Bundesrepublik Deutschland</b>	2.806.146	<b>2.716.852</b>	<b>-89.294</b>	<b>-3,2%</b>	<b>6,3</b>

Anm.: Seit Mai 2009 werden Arbeitslose, deren Vermittlung an Dritte übertragen wird, nicht mehr als Arbeitslose registriert.

\* ohne Berlin

\*\* ostdeutsche Länder einschließlich Berlin

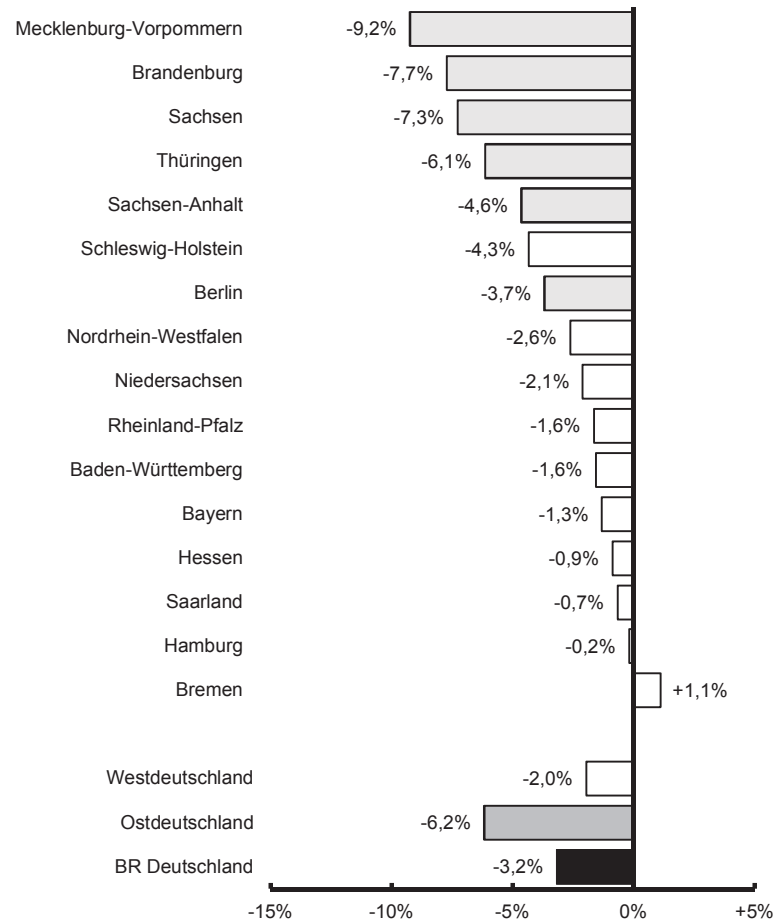
\*\*\* bezogen auf alle (!) zivilen Erwerbspersonen (!); in Prozent

Quelle: Statistik der Bundesagentur für Arbeit; eigene Berechnungen (BIAJ)  
Bremer Institut für Arbeitsmarktforschung und Jugendberufshilfe (BIAJ)

**Tabelle 1**  
**insgesamt**  
**11/2014**

alo1114

**Arbeitslose in den 16 Ländern: Veränderung**  
**November 2013 - November 2014**



**Abb. 1**

Quellen: Statistik der Bundesagentur für Arbeit (BA); eigene Berechnungen (BIAJ)  
© Bremer Institut für Arbeitsmarktforschung und Jugendberufshilfe (BIAJ)

alo1114t  
Seite 3 von 10

### Arbeitslose Frauen

(sortiert nach Veränderung in v.H.; aufsteigend)

Land	Arbeitslose (Frauen)		Veränderung		Alo-quote***
	Nov 2013	Nov 2014	absolut	in v.H.	Nov 2014
1 Mecklenburg-Vorpommern	42.938	39.072	-3.866	-9,0%	9,9
2 Brandenburg	56.897	52.784	-4.113	-7,2%	8,4
3 Thüringen	41.655	38.818	-2.837	-6,8%	7,2
4 Sachsen	86.742	81.133	-5.609	-6,5%	8,1
5 Schleswig-Holstein	45.387	42.972	-2.415	-5,3%	6,0
6 Sachsen-Anhalt	57.066	54.576	-2.490	-4,4%	9,9
7 Berlin	87.863	84.958	-2.905	-3,3%	9,8
8 Rheinland-Pfalz	52.120	50.585	-1.535	-2,9%	5,0
9 Nordrhein-Westfalen	346.861	337.257	-9.604	-2,8%	7,8
10 Bayern	119.855	116.631	-3.224	-2,7%	3,5
11 Niedersachsen	121.837	118.671	-3.166	-2,6%	6,2
12 Baden-Württemberg	107.737	105.085	-2.652	-2,5%	3,8
13 Hessen	83.071	82.523	-548	-0,7%	5,4
14 Hamburg	31.958	31.981	+23	+0,1%	6,8
15 Bremen	16.283	16.313	+30	+0,2%	10,3
16 Saarland	16.329	16.368	+39	+0,2%	6,9
<b>Westdeutschland*</b>	941.438	<b>918.386</b>	<b>-23.052</b>	<b>-2,4%</b>	<b>5,6</b>
5 ostdeutsche Länder*	285.298	266.383	-18.915	-6,6%	.
<b>Ostdeutschland **</b>	373.161	<b>351.341</b>	<b>-21.820</b>	<b>-5,8%</b>	<b>8,8</b>
<b>Bundesrepublik Deutschland</b>	1.314.599	<b>1.269.727</b>	<b>-44.872</b>	<b>-3,4%</b>	<b>6,2</b>

Anm.: Seit Mai 2009 werden Arbeitslose, deren Vermittlung an Dritte übertragen wird, nicht mehr als Arbeitslose registriert.

\* ohne Berlin

\*\* ostdeutsche Länder einschließlich Berlin

\*\*\* bezogen auf alle (!) zivilen Erwerbspersonen (!); in Prozent

Quelle: Statistik der Bundesagentur für Arbeit; eigene Berechnungen (BIAJ)

Bremer Institut für Arbeitsmarktforschung und Jugendberufshilfe (BIAJ)

Tabelle 1a

Frauen

11/2014

alo1114

Arbeitslose Frauen in den 16 Ländern: Veränderung  
November 2013 - November 2014

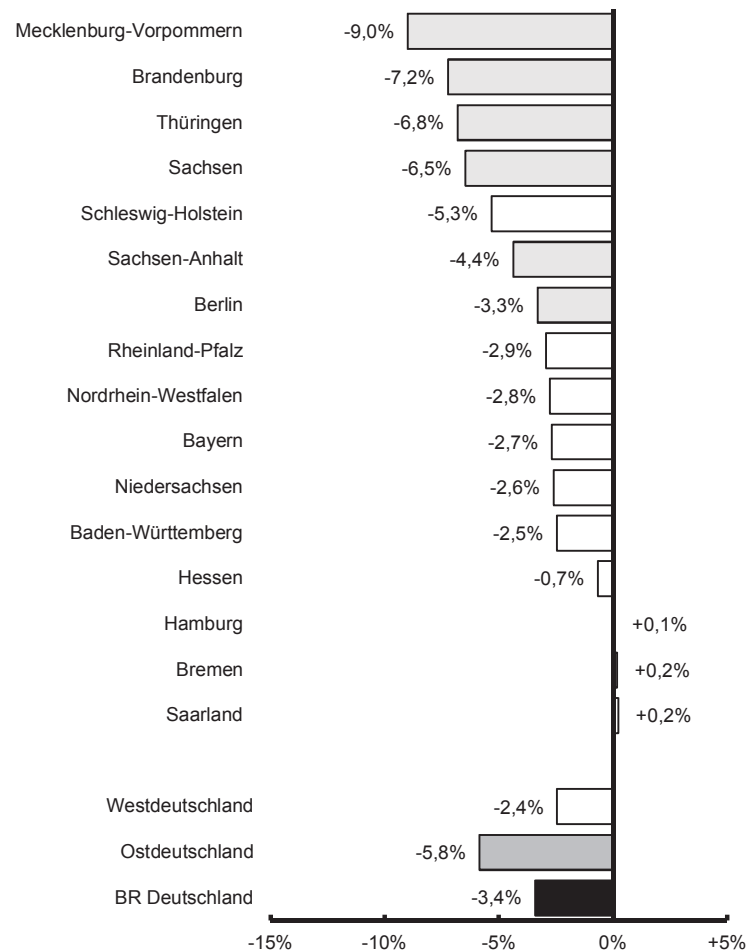


Abb. 1a

Quellen: Statistik der Bundesagentur für Arbeit (BA); eigene Berechnungen (BIAJ)  
© Bremer Institut für Arbeitsmarktforschung und Jugendberufshilfe (BIAJ)

alo1114t  
Seite 4 von 10

### Arbeitslose Männer

(sortiert nach Veränderung in v.H.; aufsteigend)

Land	Arbeitslose (Männer)		Veränderung		Alo- <i>quote</i> ***
	Nov 2013	Nov 2014	absolut	in v.H.	Nov 2014
1 Mecklenburg-Vorpommern	52.326	47.383	-4.943	-9,4%	10,9
2 Brandenburg	66.861	61.424	-5.437	-8,1%	8,8
3 Sachsen	98.685	90.815	-7.870	-8,0%	8,1
4 Thüringen	44.836	42.364	-2.472	-5,5%	6,9
5 Sachsen-Anhalt	63.124	60.038	-3.086	-4,9%	9,7
6 Berlin	111.130	106.688	-4.442	-4,0%	11,0
7 Schleswig-Holstein	53.383	51.508	-1.875	-3,5%	6,6
8 Nordrhein-Westfalen	398.841	388.953	-9.888	-2,5%	7,8
9 Niedersachsen	135.153	132.901	-2.252	-1,7%	6,0
10 Saarland	18.951	18.677	-274	-1,4%	6,8
11 Hessen	92.592	91.609	-983	-1,1%	5,3
12 Baden-Württemberg	114.815	113.963	-852	-0,7%	3,7
13 Rheinland-Pfalz	57.503	57.245	-258	-0,4%	5,0
14 Hamburg	38.538	38.388	-150	-0,4%	7,5
15 Bayern	125.452	125.447	-5	-0,0%	3,4
16 Bremen	19.357	19.722	+365	+1,9%	10,8
<b>Westdeutschland*</b>	1.054.585	<b>1.038.413</b>	<b>-16.172</b>	<b>-1,5%</b>	<b>5,6</b>
5 ostdeutsche Länder*	325.832	302.024	-23.808	-7,3%	.
<b>Ostdeutschland **</b>	436.962	<b>408.712</b>	<b>-28.250</b>	<b>-6,5%</b>	<b>9,2</b>
<b>Bundesrepublik Deutschland</b>	1.491.547	<b>1.447.125</b>	<b>-44.422</b>	<b>-3,0%</b>	<b>6,3</b>

Anm.: Seit Mai 2009 werden Arbeitslose, deren Vermittlung an Dritte übertragen wird, nicht mehr als Arbeitslose registriert.

\* ohne Berlin

\*\* ostdeutsche Länder einschließlich Berlin

\*\*\* bezogen auf alle (!) zivilen Erwerbspersonen (!); in Prozent

Quelle: Statistik der Bundesagentur für Arbeit; eigene Berechnungen (BIAJ)

Bremer Institut für Arbeitsmarktforschung und Jugendberufshilfe (BIAJ)

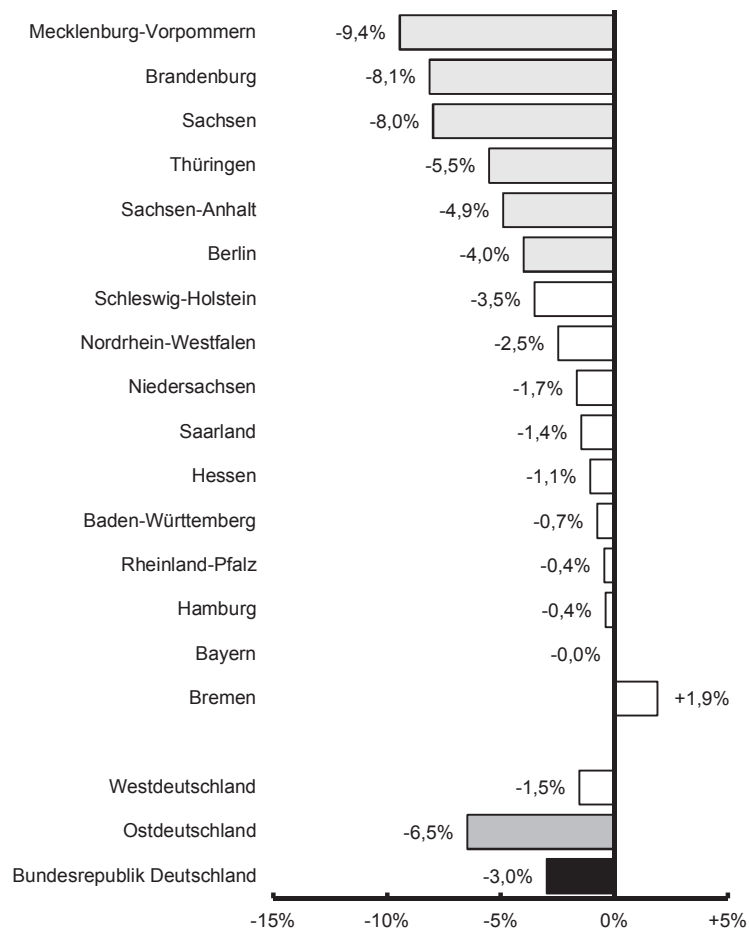
**Tabelle 1b**

**Männer**

**11/2014**

alo1114

**Arbeitslose Männer in den 16 Ländern: Veränderung  
November 2013 - November 2014**



**Abb. 1b**

Quellen: Statistik der Bundesagentur für Arbeit (BA); eigene Berechnungen (BIAJ)  
© Bremer Institut für Arbeitsmarktforschung und Jugendberufshilfe (BIAJ)

alo1114t  
Seite 5 von 10

### Arbeitslose im Alter von unter 25 Jahren

(sortiert nach Veränderung in v.H.; aufsteigend)

Land	Arbeitslose (unter 25)		Veränderung		Alo-Quote***
	Nov 2013	Nov 2014	absolut	in v.H.	Nov 2014
1 Brandenburg	9.214	6.670	-2.544	-27,6%	6,9
2 Mecklenburg-Vorpommern	8.169	6.286	-1.883	-23,1%	8,9
3 Sachsen	13.796	10.966	-2.830	-20,5%	6,4
4 Sachsen-Anhalt	9.264	7.728	-1.536	-16,6%	8,4
5 Thüringen	6.043	5.085	-958	-15,9%	5,6
6 Berlin	17.362	14.904	-2.458	-14,2%	9,6
7 Schleswig-Holstein	9.953	8.860	-1.093	-11,0%	5,5
8 Saarland	3.261	2.969	-292	-9,0%	5,4
9 Nordrhein-Westfalen	68.306	62.504	-5.802	-8,5%	6,3
10 Niedersachsen	24.149	22.929	-1.220	-5,1%	5,1
11 Hessen	15.953	15.287	-666	-4,2%	4,7
12 Rheinland-Pfalz	10.764	10.442	-322	-3,0%	4,2
13 Bayern	21.678	21.468	-210	-1,0%	2,6
14 Bremen	3.237	3.213	-24	-0,7%	9,1
15 Baden-Württemberg	17.574	17.487	-87	-0,5%	2,6
16 Hamburg	5.151	5.337	+186	+3,6%	5,6
<b>Westdeutschland*</b>	<b>180.026</b>	<b>170.496</b>	<b>-9.530</b>	<b>-5,3%</b>	<b>4,4</b>
5 ostdeutsche Länder*	46.486	36.735	-9.751	-21,0%	.
<b>Ostdeutschland **</b>	<b>63.848</b>	<b>51.639</b>	<b>-12.209</b>	<b>-19,1%</b>	<b>7,6</b>
<b>Bundesrepublik Deutschland</b>	<b>243.874</b>	<b>222.135</b>	<b>-21.739</b>	<b>-8,9%</b>	<b>4,9</b>

Anm.: Seit Mai 2009 werden Arbeitslose, deren Vermittlung an Dritte übertragen wird, nicht mehr als Arbeitslose registriert.

\* ohne Berlin

\*\* ostdeutsche Länder einschließlich Berlin

\*\*\* bezogen auf alle (!) zivilen Erwerbspersonen (!); in Prozent

Quelle: Statistik der Bundesagentur für Arbeit; eigene Berechnungen (BIAJ)

Bremer Institut für Arbeitsmarktforschung und Jugendberufshilfe (BIAJ)

Tabelle 1c

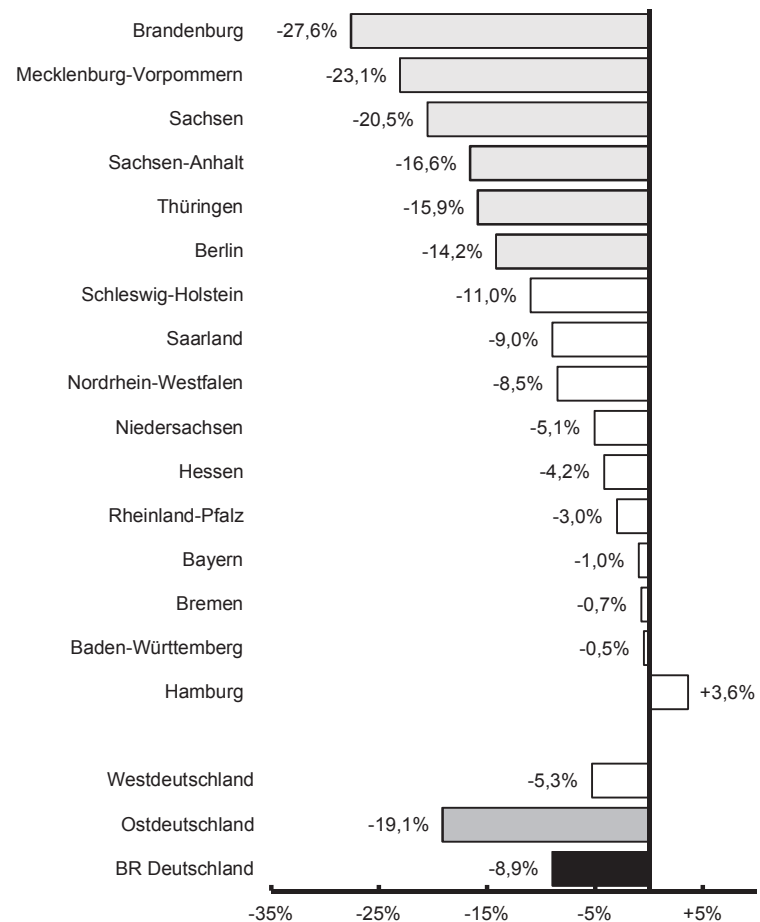
unter 25

11/2014

alo1114

Abb. 1c

### Arbeitslose unter 25 Jahre in den 16 Ländern: Veränderung November 2013 - November 2014



Quellen: Statistik der Bundesagentur für Arbeit (BA); eigene Berechnungen (BIAJ)  
© Bremer Institut für Arbeitsmarktforschung und Jugendberufshilfe (BIAJ)

alo1114t  
Seite 6 (von 10)

### Registrierte Arbeitslose nach Rechtskreisen (SGB III und SGB II)

(sortiert nach Anteil des Rechtskreises SGB II im November 2014 in v.H.; aufsteigend)

Land	Registrierte Arbeitslose im Nov 2013				Registrierte Arbeitslose im Nov 2014			
	insgesamt	davon:			insgesamt	davon:		
		SGB III	SGB II (Hartz IV)			SGB III	SGB II (Hartz IV)	
1 Bayern	245.307	119.345	125.962	51,3%	242.078	117.079	124.999	51,6%
2 Baden-Württemberg	222.552	95.951	126.601	56,9%	219.048	93.425	125.623	57,3%
3 Rheinland-Pfalz	109.623	41.285	68.338	62,3%	107.830	39.819	68.011	63,1%
4 Thüringen	86.491	28.686	57.805	66,8%	81.182	26.103	55.079	67,8%
5 Hessen	175.663	57.761	117.902	67,1%	174.132	55.863	118.269	67,9%
6 Schleswig-Holstein	98.770	30.892	67.878	68,7%	94.480	29.870	64.610	68,4%
7 Niedersachsen	256.990	81.920	175.070	68,1%	251.572	78.889	172.683	68,6%
8 Hamburg	70.496	20.824	49.672	70,5%	70.369	21.822	48.547	69,0%
9 Mecklenburg-Vorpommern	95.264	27.853	67.411	70,8%	86.455	24.844	61.611	71,3%
10 Saarland	35.280	10.459	24.821	70,4%	35.045	10.024	25.021	71,4%
11 Brandenburg	123.758	35.328	88.430	71,5%	114.208	30.257	83.951	73,5%
12 Nordrhein-Westfalen	745.702	199.815	545.887	73,2%	726.210	188.929	537.281	74,0%
13 Sachsen	185.427	50.671	134.756	72,7%	171.948	44.544	127.404	74,1%
14 Sachsen-Anhalt	120.190	32.146	88.044	73,3%	114.614	28.366	86.248	75,3%
15 Berlin	198.993	41.260	157.733	79,3%	191.646	37.938	153.708	80,2%
16 Bremen	35.640	6.769	28.871	81,0%	36.035	6.586	29.449	81,7%
Westdeutschland*	1.996.023	665.021	1.331.002	66,7%	<b>1.956.799</b>	<b>642.306</b>	<b>1.314.493</b>	<b>67,2%</b>
5 ostdeutsche Länder*	611.130	174.684	436.446	71,4%	568.407	154.114	414.293	72,9%
Ostdeutschland **	810.123	215.944	594.179	73,3%	<b>760.053</b>	<b>192.052</b>	<b>568.001</b>	<b>74,7%</b>
Bundesrepublik Deutschland	2.806.146	880.965	1.925.181	68,6%	<b>2.716.852</b>	<b>834.358</b>	<b>1.882.494</b>	<b>69,3%</b>

Anm.: ab Mai 2009 werden Arbeitslose, deren Vermittlung an Dritte übertragen wird, nicht mehr als Arbeitslose registriert.

\* ohne Berlin

\*\* ostdeutsche Länder einschließlich Berlin

Quelle: Statistik der Bundesagentur für Arbeit; eigene Berechnungen (BIAJ)

Bremer Institut für Arbeitsmarktforschung und Jugendberufshilfe (BIAJ)

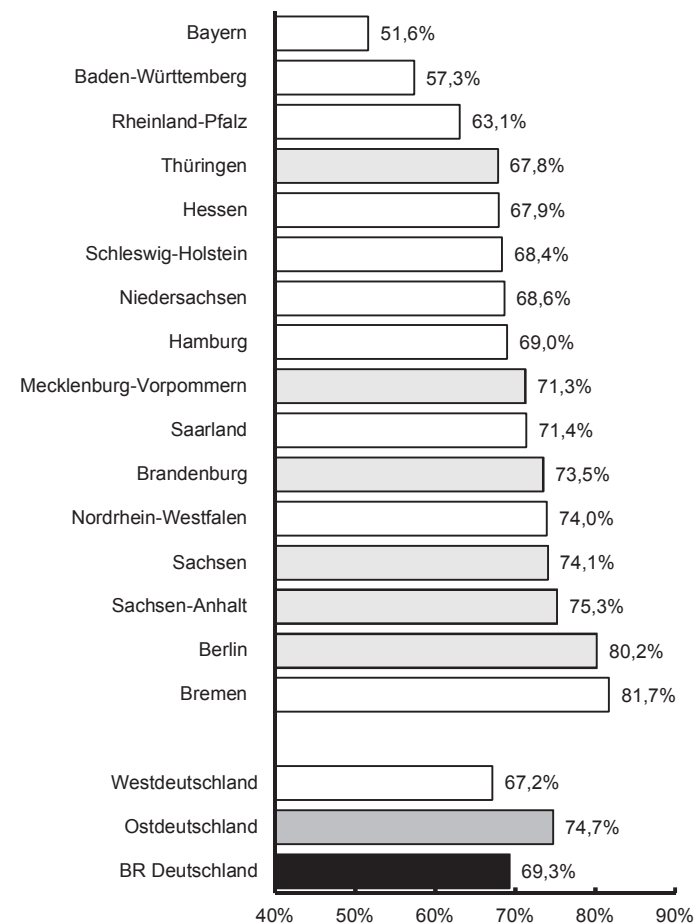
**Tabelle 2**

insgesamt

11/2014

**Anteil des Rechtskreises SGB II (Hartz IV) an den registrierten Arbeitslosen in den 16 Ländern November 2014**

**Abb. 2**



Bremer Institut für Arbeitsmarktforschung und Jugendberufshilfe (BIAJ)

Quellen: Statistik der Bundesagentur für Arbeit (BA); eigene Berechnungen (BIAJ)

alo1114

alo1114t

Seite 7 (von 10)

### Arbeitslosengeld II-Empfänger/innen und Arbeitslose im Rechtskreis SGB II

(sortiert nach Rate der arbeitslos registrierten Alg II-Empfänger/innen in v.H.; aufsteigend)

Land	November 2013			November 2014			Veränderung	
	Alg II-Empfänger/innen (1)	Arbeitslose im Rechtskreis SGB II (Hartz IV)	Arbeitslose im Rechtskreis SGB II (Hartz IV) (%)	Alg II-Empfänger/innen (2)	Arbeitslose im Rechtskreis SGB II (Hartz IV)	Arbeitslose im Rechtskreis SGB II (Hartz IV) (%)	Alg II-Empf.	Alo SGB II
1 Berlin	412.539	157.733	38,2%	409.522	153.708	37,5%	-0,7%	-2,6%
2 Hamburg	128.738	49.672	38,6%	128.888	48.547	37,7%	+0,1%	-2,3%
3 Hessen	280.535	117.902	42,0%	286.779	118.269	41,2%	+2,2%	+0,3%
4 Baden-Württemberg	298.956	126.601	42,3%	300.805	125.623	41,8%	+0,6%	-0,8%
5 Schleswig-Holstein	154.500	67.878	43,9%	153.515	64.610	42,1%	-0,6%	-4,8%
6 Bayern	292.938	125.962	43,0%	295.376	124.999	42,3%	+0,8%	-0,8%
7 Niedersachsen	406.465	175.070	43,1%	403.263	172.683	42,8%	-0,8%	-1,4%
8 Sachsen-Anhalt	209.041	88.044	42,1%	201.142	86.248	42,9%	-3,8%	-2,0%
9 Thüringen	132.698	57.805	43,6%	126.378	55.079	43,6%	-4,8%	-4,7%
10 Rheinland-Pfalz	152.898	68.338	44,7%	154.642	68.011	44,0%	+1,1%	-0,5%
11 Bremen	65.822	28.871	43,9%	66.406	29.449	44,3%	+0,9%	+2,0%
12 Saarland	54.990	24.821	45,1%	55.687	25.021	44,9%	+1,3%	+0,8%
13 Sachsen	296.320	134.756	45,5%	282.943	127.404	45,0%	-4,5%	-5,5%
14 Mecklenburg-Vorpommern	141.217	67.411	47,7%	135.489	61.611	45,5%	-4,1%	-8,6%
15 Nordrhein-Westfalen	1.131.204	545.887	48,3%	1.146.337	537.281	46,9%	+1,3%	-1,6%
16 Brandenburg	185.553	88.430	47,7%	177.298	83.951	47,4%	-4,4%	-5,1%
<b>Westdeutschland*</b>	<b>2.967.046</b>	<b>1.331.002</b>	<b>44,9%</b>	<b>2.991.699</b>	<b>1.314.493</b>	<b>43,9%</b>	<b>+0,8%</b>	<b>-1,2%</b>
5 ostdeutsche Länder*	964.829	436.446	45,2%	923.249	414.293	44,9%	-4,3%	-5,1%
<b>Ostdeutschland **</b>	<b>1.377.368</b>	<b>594.179</b>	<b>43,1%</b>	<b>1.332.771</b>	<b>568.001</b>	<b>42,6%</b>	<b>-3,2%</b>	<b>-4,4%</b>
<b>Bundesrepublik Deutschland</b>	<b>4.344.414</b>	<b>1.925.181</b>	<b>44,3%</b>	<b>4.324.470</b>	<b>1.882.494</b>	<b>43,5%</b>	<b>-0,5%</b>	<b>-2,2%</b>

Anm.: ab Mai 2009 werden Arbeitslose, deren Vermittlung an Dritte übertragen wird, nicht mehr als Arbeitslose registriert.

(1) revidierte Daten (Alg II) nach einer Wartezeit von drei Monaten

(2) von der Statistik der BA auf eine Wartezeit von drei Monaten hochgerechnete Daten (Alg II)

\* ohne Berlin

\*\* ostdeutsche Länder einschließlich Berlin

Quelle: Statistik der Bundesagentur für Arbeit; eigene Berechnungen (BIAJ)

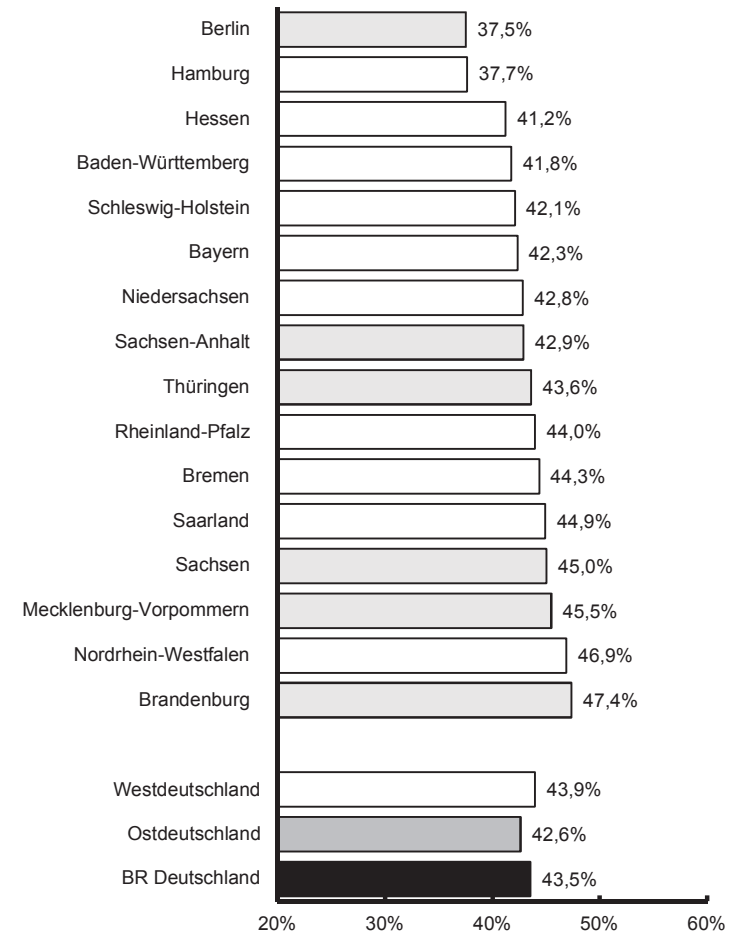
Bremer Institut für Arbeitsmarktforschung und Jugendberufshilfe (BIAJ)

**Tabelle 3**  
insgesamt

11/2014

**SGB II-Arbeitslose im Verhältnis zu den**  
**Arbeitslosengeld II-Empfänger/innen\***  
**in den 16 Ländern**  
**November 2014**

**Abb. 3**



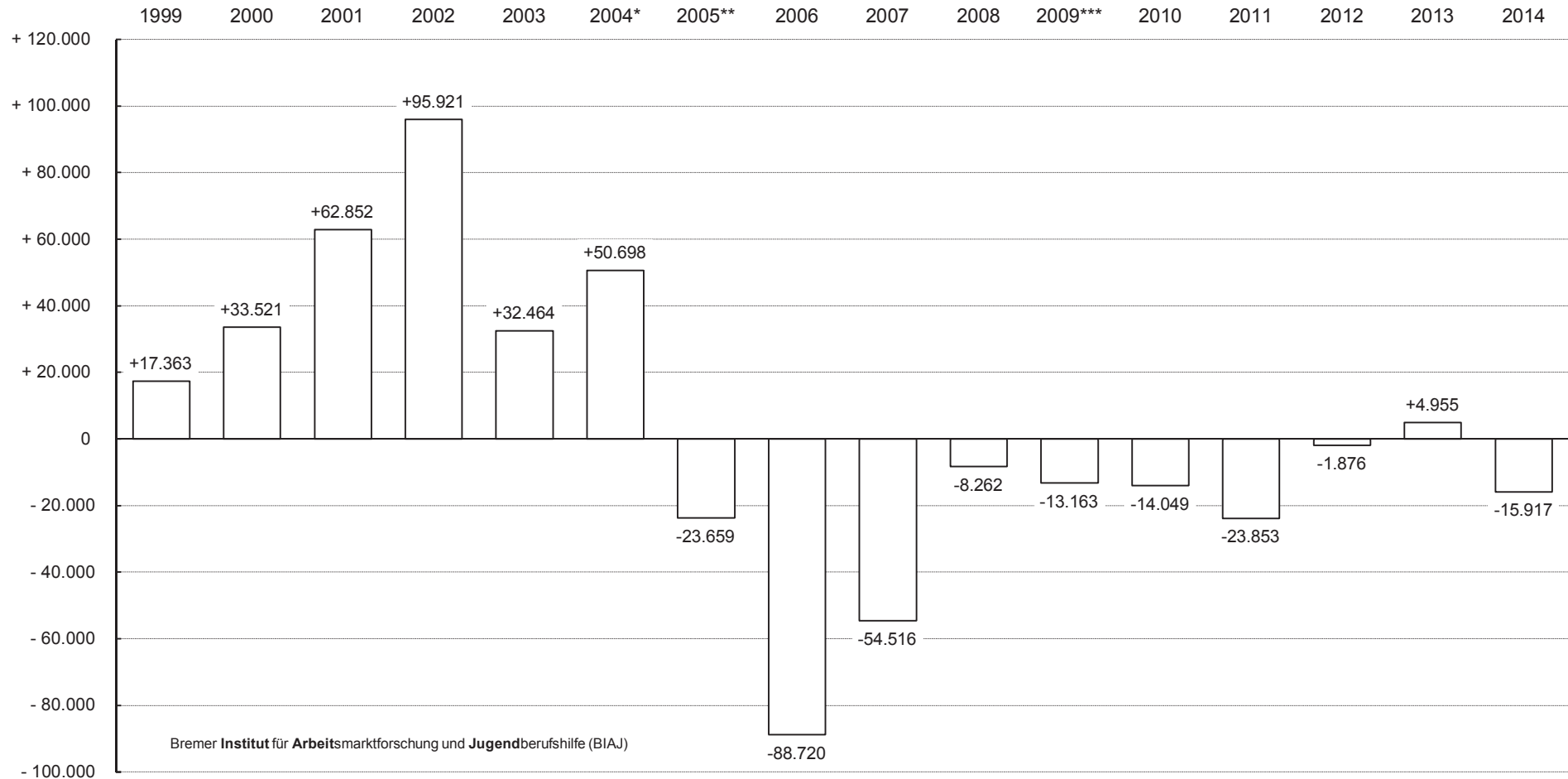
\* von der Statistik der BA auf eine Wartezeit von drei Monaten hochgerechnete Alg II-Daten  
Quellen: Statistik der Bundesagentur für Arbeit (BA); eigene Berechnungen (BIAJ) alo1114t  
Bremer Institut für Arbeitsmarktforschung und Jugendberufshilfe (BIAJ) Seite 8 (von 10)

alo1114



**Veränderung der Zahl der registrierten Arbeitslosen im November**  
 (bis 2004: Ende Oktober - Ende November; seit 2005: Mitte Oktober - Mitte November)  
 Bundesrepublik Deutschland November 1999 bis November 2014

Abb. 4



\* Änderung der Begriffsbestimmung "Arbeitslose" in § 16 SGB III. Abs. 2 (neu) lautet: "Teilnehmer an Maßnahmen der aktiven Arbeitsmarktpolitik gelten als nicht arbeitslos."

\*\* am 01. Januar 2005 trat das SGB II in Kraft

\*\*\* ab Mai 2009 werden Arbeitslose, deren Vermittlung an Dritte übertragen wird, nicht mehr als Arbeitslose registriert

Quelle: Statistik der Bundesagentur für Arbeit (BA) (ab 2007: neu berechnete Arbeitslosenzahlen); eigene Berechnungen (BIAJ)

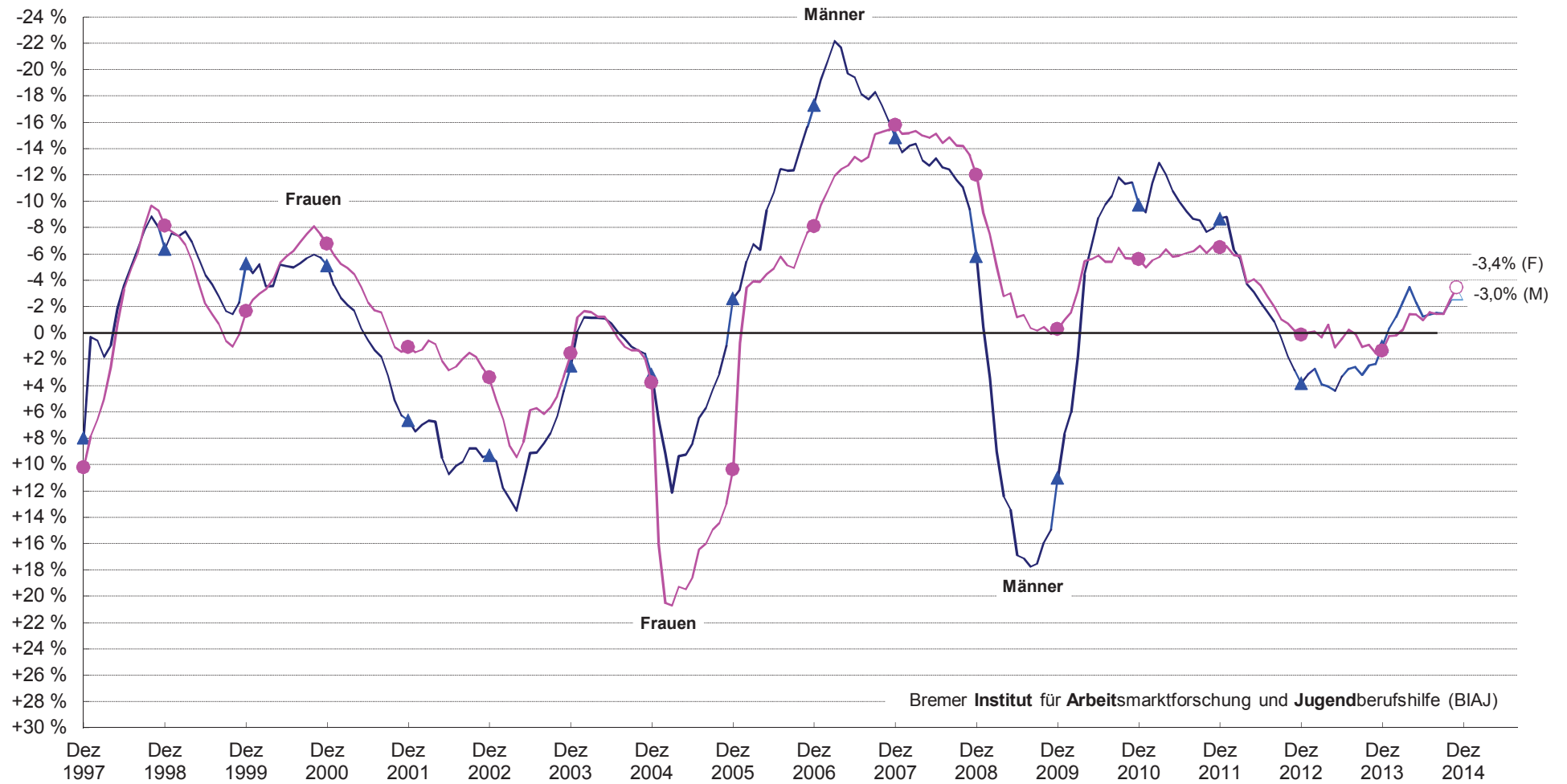
# Veränderung der Zahl der registrierten arbeitslosen Frauen und Männer (Vorjahresvergleich in %)

Abb. 5

Positive Veränderungen oben!

(= negative Veränderungsrate, sinkende Arbeitslosenzahlen)

Dezember 1997 bis November 2014



Bremer Institut für Arbeitsmarktforschung und Jugendberufshilfe (BIAJ)