

An **Interessierte**

Von Paul M. Schröder (Verfasser)
eMail institut-arbeit-jugend@t-online.de
Seiten 10
Datum 07. Januar 2015

Bevenser Straße 5
28329 Bremen
Tel. 0421/30 23 80
www.biaj.de

BIAJ-Kurzmitteilung (alle Zahlen unter Vorbehalt)

Arbeitsmarkt im Dezember 2014 (Ländervergleich):

5,103 Millionen "Arbeitslosengeld-Empfänger/innen" (SGB III und SGB II)¹

4,344 Millionen Arbeitslosengeld II-Empfänger/innen – 6.000 (0,1%) weniger als im Dez. 2013²

2,764 Millionen registrierte Arbeitslose – 110.000 (3,8%) weniger als im Dezember 2013

Veränderungsraten (registrierte Arbeitslose) in den Ländern (Dezember 2013 – Dezember 2014):

Männer und Frauen: –9,2% in Mecklenburg-Vorpommern bis +0,5% in Bremen

Frauen –8,7% in Mecklenburg-Vorpommern bis -0,9% im Saarland (Bund: -4,0%)

Männer: -9,6% in Mecklenburg-Vorpommern bis +1,9% in Bremen (Bund: -3,7%)

unter 25 Jahre: -24,7% in Brandenburg bis +0,7% in Hamburg (Bund: -9,6%)

68,6% der Arbeitslosen sind im Rechtskreis SGB II (Hartz IV) registriert (Dezember 2013: 67,9%)

Im Dezember 2014 wurden von der Statistik der BA insgesamt **2,764 Millionen Arbeitslose** registriert, 110.000 bzw. 3,8% **weniger** als im Dezember 2013. Von den 2,764 Millionen Arbeitslosen waren **867.000 (31,4%) im Rechtskreis SGB III (bei den 156 Arbeitsagenturen!) und 1,897 Millionen (68,6%) im Rechtskreis SGB II (bei den 408 Jobcentern!) registriert.** (vgl. dazu auch **Tabelle 2**, Seite 7, mit den entsprechenden Länderdaten) Als **Arbeitsuchende** waren im Dezember 2014 insgesamt **4,986 Millionen** Frauen und Männer registriert, **106.000 (2,1%) weniger** als im Dezember 2013. Die von der Statistik der BA ermittelte „**Unterbeschäftigung ohne Kurzarbeit**“ betrug im Dezember 2014 **3,680 Millionen, 134.000 (3,5%) weniger** als im Dezember 2013.

Nach vorläufigen, hochgerechneten Daten hatten im Dezember 2014 857.000 (arbeitslose und nicht arbeitslose) Frauen und Männer Anspruch auf das beitragsfinanzierte Arbeitslosengeld (SGB III) und 4,344 Millionen Anspruch auf Arbeitslosengeld II. Bereinigt um die Zahl der etwa 98.000 sog. Aufstocker/Parallelbezieher (Bezug von Arbeitslosengeld und Arbeitslosengeld II) hatten im Dezember 2014 etwa **5,103 Millionen erwerbsfähige Frauen und Männer Anspruch auf Arbeitslosengeld (SGB III) und/oder Arbeitslosengeld II, „32.000 Menschen weniger“** als ein Jahr zuvor. (vgl. BA-Monatsbericht, S. 25 und Monatsbericht 05/2014; Dezember 2013: 5,135 Millionen; eigene Berechnungen) ■

Ländervergleich (Dezember 2013 - Dezember 2014)

- In **Westdeutschland** (zehn Länder) wurden 54.000 (2,7%) weniger Arbeitslose registriert als im Dezember 2013, in **Ostdeutschland** 56.000 (6,7%) weniger. (vgl. Tab. 1/Abb. 1, S. 3)
- Die Veränderungsraten der registrierten Arbeitslosigkeit in den 16 Ländern (Dezember 2013 – Dezember 2014) reichen von **–9,2% in Mecklenburg-Vorpommern** (Rang 1) und **–7,8% in Brandenburg** bis **-1,1% im Saarland** (Rang 15) und **+0,5% in Bremen** (Rang 16; vgl. dazu Tab. 1).
- Die **Arbeitslosenquoten** (bezogen auf alle ziv. Erwerbspersonen) reichen im Dezember 2014 von **3,6% in Bayern** bis **11,0% in Mecklenburg-Vorpommern**. (Bund: 6,4%)

Fortsetzung auf Seite 2 von 10

¹ SGB III und SGB II, bereinigt um die Zahl von rechnerisch etwa 98.000 Arbeitslosengeld-Empfänger/innen, die ergänzend Arbeitslosengeld II erhalten. Abweichungen durch Rundungsdifferenzen möglich.

² siehe **Tabelle 3, Seite 8** (Dezember 2014: von der Statistik der BA hochgerechnete Daten)

- 68,6% der registrierten Arbeitslosen sind im Rechtskreis SGB II (Hartz IV) registriert. (Dezember 2013: 67,9%) In den 16 Ländern reicht der **Anteil der im Rechtskreis SGB II (bei den 408 Jobcentern) registrierten Arbeitslosen** von **50,1% in Bayern** und **57,1% in Baden-Württemberg** bis **80,1% in Berlin** und **81,8% in Bremen**. (vgl. Tabelle 2/Abbildung 2, Seite 7)

Die **Zahl der im Rechtskreis SGB II (bei den Jobcentern und nicht bei den Arbeitsagenturen) registrierten Arbeitslosen** sank im Vorjahresvergleich (Dezember 2013 – Dezember 2014) um 53.000 (2,7%) auf 1,897 Millionen. Die Veränderungsraten in den Ländern reichen von **-8,4% in Mecklenburg-Vorpommern** bis **+1,2% im Land Bremen**. (vgl. Tabelle 3/Abbildung 2, Seite 8)

- Im Dezember 2014 hatten 4,344 Millionen Frauen und Männer im Alter von 15 bis 65 Jahre und drei Monate Anspruch auf **Arbeitslosengeld II (erwerbsfähige Leistungsberechtigte)**, 6.000 (0,1%) weniger als im Dezember 2013 (Altersgrenze bis Ende 2013: 65 Jahre und zwei Monate). Die (vorläufigen) Veränderungsraten in den Ländern reichen von **-4,4% in Brandenburg und Sachsen** bis **+2,5% in Hessen**. Zum selben Zeitpunkt, im Dezember 2014, waren 1,897 Millionen Frauen und Männer als Arbeitslose im Rechtskreis SGB II (bei den Jobcentern) registriert. Dies entspricht einer Quote von 43,7%. (Dezember 2013: 44,8%) In den 16 Ländern reicht die **Quote der arbeitslos registrierten Arbeitslosengeld II-Empfänger/innen** von **37,4% in Berlin** bis **48,2% in Brandenburg**. (vgl. Tabelle 3/Abbildung 3, Seite 8) ■

Frauen (Tabelle 1a/Abbildung 1a, Seite 4)

- Im Dezember 2014 wurden in der Bundesrepublik Deutschland **4,0%** (53.000) **weniger** arbeitslose **Frauen** registriert als im Dezember 2013. (Veränderungsraten **Frauen: Ostdeutschland -6,2%; Westdeutschland -3,1%**). Zur Entwicklung der Veränderungsraten siehe **Abbildung 5**. (Seite 10)
- Der **Anteil der Frauen an der registrierten Arbeitslosigkeit** in der Bundesrepublik Deutschland betrug im Dezember 2014 **46,0%**. (Dezember 2013: 46,1%) Der **Anteil der Frauen** reicht im Dezember 2014 in den 16 Ländern von **44,0% in Berlin** bis **47,8% in Baden-Württemberg**. (Dezember 2013: 43,8% in Berlin bis 47,8% in Baden-Württemberg)
- Die Veränderungsraten (Vorjahresvergleich) der Zahl der registrierten arbeitslosen **Frauen** in den Ländern reichen von **-8,7% in Mecklenburg-Vorpommern** bis **-0,9% im Saarland**.
- Die **Arbeitslosenquoten** (bez. auf alle **weiblichen** ziv. Erwerbspersonen) reichen im Dezember 2014 von **3,5% in Bayern** bis **10,3% in Mecklenburg-Vorpommern**. (Bund: 6,2%) ■

Männer (Tabelle 1b/Abbildung 1b, Seite 5)

- Im Dezember 2014 wurden in der Bundesrepublik Deutschland **3,7%** (57.000) **weniger** arbeitslose **Männer** registriert als im Dezember 2013. (Veränderungsraten **Männer: Ostdeutschland -7,1%; Westdeutschland +2,3%**) (vergleiche dazu auch die Abbildung 5, Seite 10)
- Die Veränderungsraten (Vorjahresvergleich) der Zahl der registrierten arbeitslosen **Männer** in den Ländern reichen von **-9,6% in Mecklenburg-Vorpommern** (Rang 1) bis **+1,9% in Bremen** (Rang 16) (vergleiche dazu auch die Abbildung 1b, Seite 5)
- Die **Arbeitslosenquoten** (bezogen auf alle **männlichen** ziv. Erwerbspersonen) reichen im Dezember 2014 von **3,6% in Bayern** bis **11,6% in Mecklenburg-Vorpommern**. (Bund: 6,5%) ■

Arbeitslose unter 25 Jahre (Tabelle 1c/Abbildung 1c, Seite 6)

- Im Dezember 2014 wurden **9,6%** (**24.000**) **weniger junge Arbeitslose (unter 25 Jahre)** registriert als ein Jahr zuvor. Die Veränderungsraten der Zahl der Arbeitslosen im Alter von unter 25 Jahren reichen von **-24,7% in Brandenburg** bis **+0,7% in Hamburg**. ■

Vergleich zum Vormonat: Die registrierte Arbeitslosigkeit ist im Dezember 2014 im Vergleich zum Vormonat (genauer: von Mitte November bis Mitte Dezember 2014) **um 47.000 gestiegen**, der geringste Anstieg in einem Dezember seit 2007. Zur Entwicklung der registrierten Arbeitslosigkeit im Dezember vgl. Abbildung 4 (Seite 9). Im Dezember 2014 wurden **4,986 Millionen** Arbeitssuchende registriert, **79.000 mehr** als im Vormonat. ■

Fortsetzung (Tabellen und Abbildungen) auf Seite 3 von 10

Arbeitslose insgesamt

(sortiert nach Veränderung in v.H.; aufsteigend)

Land	Arbeitslose (insgesamt)		Veränderung		Alo- <i>quote</i> ***
	Dez 2013	Dez 2014	absolut	in v.H.	Dez 2014
1 Mecklenburg-Vorpommern	100.100	90.905	-9.195	-9,2%	11,0
2 Brandenburg	128.266	118.296	-9.970	-7,8%	8,9
3 Sachsen	192.652	178.520	-14.132	-7,3%	8,4
4 Thüringen	90.392	84.805	-5.587	-6,2%	7,3
5 Sachsen-Anhalt	126.449	119.109	-7.340	-5,8%	10,2
6 Schleswig-Holstein	102.835	97.154	-5.681	-5,5%	6,5
7 Berlin	201.669	191.813	-9.856	-4,9%	10,5
8 Niedersachsen	266.000	256.211	-9.789	-3,7%	6,2
9 Nordrhein-Westfalen	750.668	727.816	-22.852	-3,0%	7,8
10 Rheinland-Pfalz	112.846	110.332	-2.514	-2,2%	5,1
11 Hessen	177.848	174.185	-3.663	-2,1%	5,4
12 Baden-Württemberg	225.029	221.068	-3.961	-1,8%	3,8
13 Bayern	256.122	251.645	-4.477	-1,7%	3,6
14 Hamburg	71.160	70.093	-1.067	-1,5%	7,2
15 Saarland	35.792	35.398	-394	-1,1%	6,9
16 Bremen	35.978	36.171	+193	+0,5%	10,6
Westdeutschland*	2.034.278	1.980.073	-54.205	-2,7%	5,7
5 ostdeutsche Länder*	637.859	591.635	-46.224	-7,2%	.
Ostdeutschland **	839.528	783.448	-56.080	-6,7%	9,3
Bundesrepublik Deutschland	2.873.806	2.763.521	-110.285	-3,8%	6,4

Anm.: Seit Mai 2009 werden Arbeitslose, deren Vermittlung an Dritte übertragen wird, nicht mehr als Arbeitslose registriert.

* ohne Berlin

** ostdeutsche Länder einschließlich Berlin

*** bezogen auf alle (!) zivilen Erwerbspersonen (!); in Prozent

Quelle: Statistik der Bundesagentur für Arbeit; eigene Berechnungen (BIAJ)

Bremer Institut für Arbeitsmarktforschung und Jugendberufshilfe (BIAJ)

Tabelle 1
insgesamt
12/2014

alo1214

**Arbeitslose in den 16 Ländern: Veränderung
Dezember 2013 - Dezember 2014**

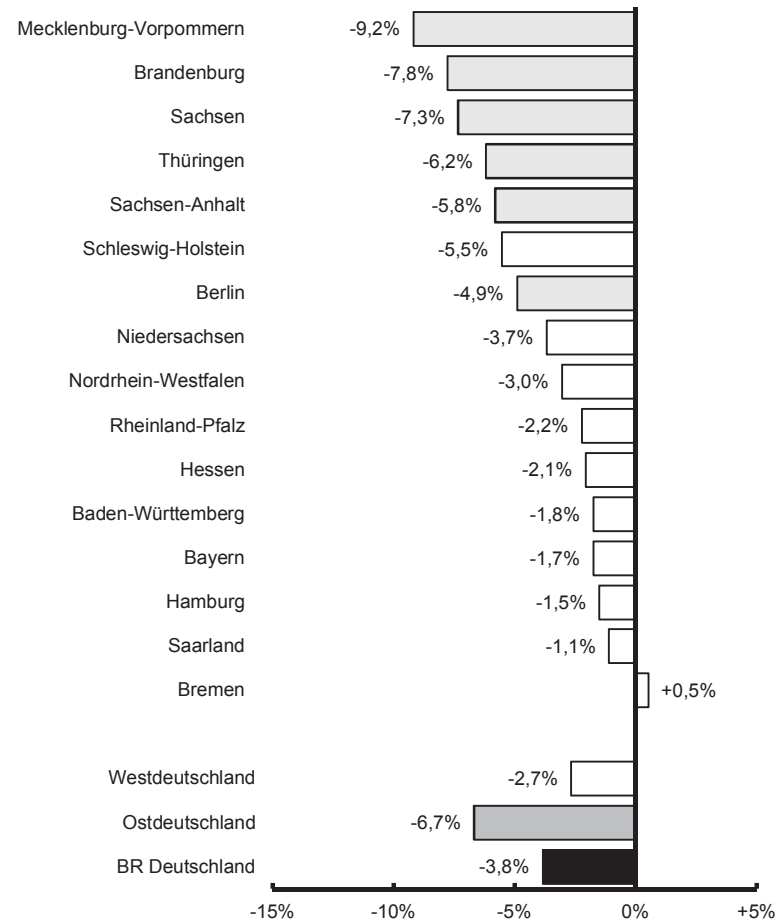


Abb. 1

Quellen: Statistik der Bundesagentur für Arbeit (BA); eigene Berechnungen (BIAJ)
© Bremer Institut für Arbeitsmarktforschung und Jugendberufshilfe (BIAJ)

alo1214t
Seite 3 von 10

Arbeitslose Frauen

(sortiert nach Veränderung in v.H.; aufsteigend)

Land	Arbeitslose (Frauen)		Veränderung		Alo-quote***
	Dez 2013	Dez 2014	absolut	in v.H.	
1 Mecklenburg-Vorpommern	44.499	40.635	-3.864	-8,7%	10,3
2 Brandenburg	57.617	53.523	-4.094	-7,1%	8,5
3 Sachsen	87.941	82.228	-5.713	-6,5%	8,2
4 Thüringen	42.046	39.335	-2.711	-6,4%	7,3
5 Schleswig-Holstein	46.618	43.666	-2.952	-6,3%	6,1
6 Sachsen-Anhalt	58.272	55.274	-2.998	-5,1%	10,0
7 Berlin	88.408	84.355	-4.053	-4,6%	9,7
8 Niedersachsen	124.399	119.114	-5.285	-4,2%	6,2
9 Nordrhein-Westfalen	345.977	334.573	-11.404	-3,3%	7,8
10 Bayern	120.572	116.971	-3.601	-3,0%	3,5
11 Rheinland-Pfalz	52.582	51.018	-1.564	-3,0%	5,1
12 Baden-Württemberg	107.586	104.946	-2.640	-2,5%	3,8
13 Hessen	83.117	81.732	-1.385	-1,7%	5,4
14 Bremen	16.344	16.172	-172	-1,1%	10,2
15 Hamburg	32.082	31.747	-335	-1,0%	6,8
16 Saarland	16.371	16.218	-153	-0,9%	6,9
Westdeutschland*	945.648	916.157	-29.491	-3,1%	5,6
5 ostdeutsche Länder*	290.375	270.995	-19.380	-6,7%	.
Ostdeutschland **	378.783	355.350	-23.433	-6,2%	8,9
Bundesrepublik Deutschland	1.324.431	1.271.507	-52.924	-4,0%	6,2

Anm.: Seit Mai 2009 werden Arbeitslose, deren Vermittlung an Dritte übertragen wird, nicht mehr als Arbeitslose registriert.

* ohne Berlin

** ostdeutsche Länder einschließlich Berlin

*** bezogen auf alle (!) zivilen Erwerbspersonen (!); in Prozent

Quelle: Statistik der Bundesagentur für Arbeit; eigene Berechnungen (BIAJ)

Bremer Institut für Arbeitsmarktforschung und Jugendberufshilfe (BIAJ)

Tabelle 1a

Frauen

12/2014

alo1214

**Arbeitslose Frauen in den 16 Ländern: Veränderung
Dezember 2013 - Dezember 2014**

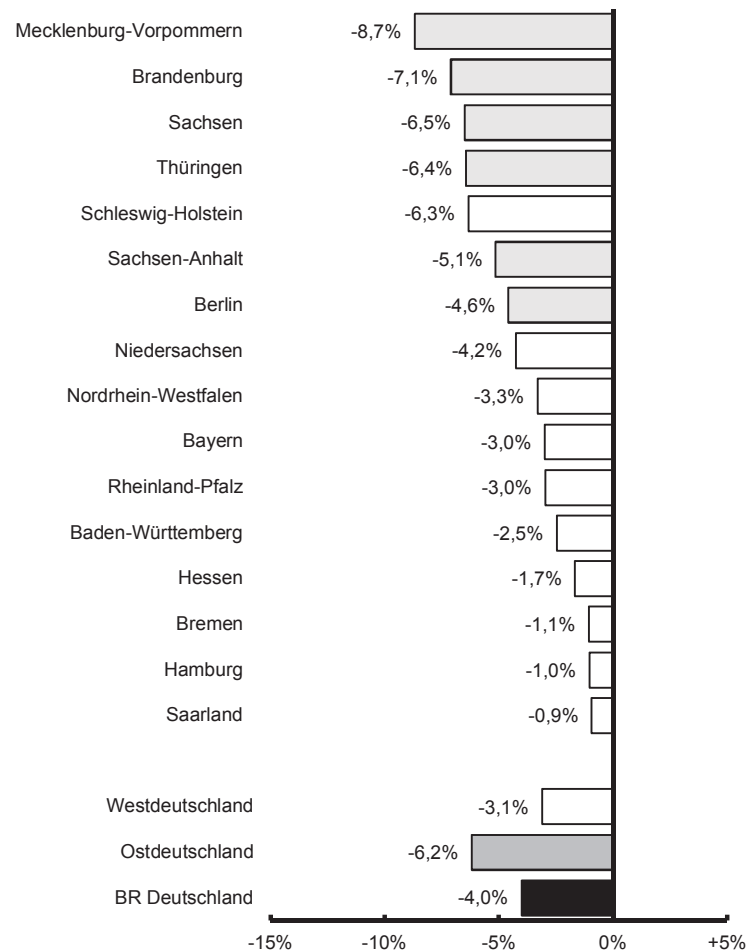


Abb. 1a

Quellen: Statistik der Bundesagentur für Arbeit (BA); eigene Berechnungen (BIAJ)
© Bremer Institut für Arbeitsmarktforschung und Jugendberufshilfe (BIAJ)

alo1214t
Seite 4 von 10

Arbeitslose Männer

(sortiert nach Veränderung in v.H.; aufsteigend)

Land	Arbeitslose (Männer)		Veränderung		Alo-quote***
	Dez 2013	Dez 2014	absolut	in v.H.	Dez 2014
1 Mecklenburg-Vorpommern	55.601	50.270	-5.331	-9,6%	11,6
2 Brandenburg	70.649	64.773	-5.876	-8,3%	9,3
3 Sachsen	104.711	96.292	-8.419	-8,0%	8,6
4 Sachsen-Anhalt	68.177	63.835	-4.342	-6,4%	10,3
5 Thüringen	48.346	45.470	-2.876	-5,9%	7,4
6 Berlin	113.261	107.458	-5.803	-5,1%	11,1
7 Schleswig-Holstein	56.217	53.488	-2.729	-4,9%	6,8
8 Niedersachsen	141.601	137.097	-4.504	-3,2%	6,2
9 Nordrhein-Westfalen	404.691	393.243	-11.448	-2,8%	7,9
10 Hessen	94.731	92.453	-2.278	-2,4%	5,4
11 Hamburg	39.078	38.346	-732	-1,9%	7,5
12 Rheinland-Pfalz	60.264	59.314	-950	-1,6%	5,2
13 Saarland	19.421	19.180	-241	-1,2%	7,0
14 Baden-Württemberg	117.443	116.122	-1.321	-1,1%	3,8
15 Bayern	135.550	134.674	-876	-0,6%	3,6
16 Bremen	19.634	19.999	+365	+1,9%	10,9
Westdeutschland*	1.088.630	1.063.916	-24.714	-2,3%	5,7
5 ostdeutsche Länder*	347.484	320.640	-26.844	-7,7%	.
Ostdeutschland **	460.745	428.098	-32.647	-7,1%	9,6
Bundesrepublik Deutschland	1.549.375	1.492.014	-57.361	-3,7%	6,5

Anm.: Seit Mai 2009 werden Arbeitslose, deren Vermittlung an Dritte übertragen wird, nicht mehr als Arbeitslose registriert.

* ohne Berlin

** ostdeutsche Länder einschließlich Berlin

*** bezogen auf alle (!) zivilen Erwerbspersonen (!); in Prozent

Quelle: Statistik der Bundesagentur für Arbeit; eigene Berechnungen (BIAJ)

Bremer Institut für Arbeitsmarktforschung und Jugendberufshilfe (BIAJ)

Tabelle 1b

Männer

12/2014

alo1214

**Arbeitslose Männer in den 16 Ländern: Veränderung
Dezember 2013 - Dezember 2014**

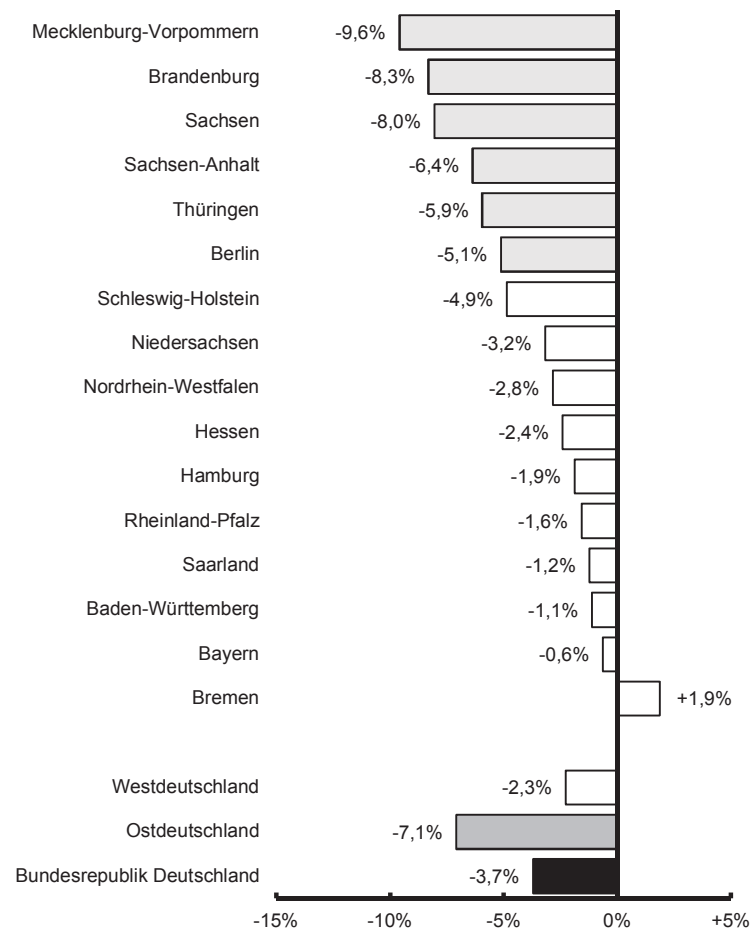


Abb. 1b

Quellen: Statistik der Bundesagentur für Arbeit (BA); eigene Berechnungen (BIAJ)
© Bremer Institut für Arbeitsmarktforschung und Jugendberufshilfe (BIAJ)

alo1214t
Seite 5 von 10

Arbeitslose im Alter von unter 25 Jahren

(sortiert nach Veränderung in v.H.; aufsteigend)

Land	Arbeitslose (unter 25)		Veränderung		Alo-quote***
	Dez 2013	Dez 2014	absolut	in v.H.	Dez 2014
1 Brandenburg	9.187	6.920	-2.267	-24,7%	7,2
2 Mecklenburg-Vorpommern	8.284	6.498	-1.786	-21,6%	9,2
3 Sachsen	13.647	10.878	-2.769	-20,3%	6,3
4 Sachsen-Anhalt	9.390	7.605	-1.785	-19,0%	8,2
5 Berlin	17.094	14.408	-2.686	-15,7%	9,3
6 Thüringen	6.146	5.208	-938	-15,3%	5,8
7 Schleswig-Holstein	10.375	9.007	-1.368	-13,2%	5,6
8 Saarland	3.292	2.919	-373	-11,3%	5,3
9 Nordrhein-Westfalen	68.104	62.006	-6.098	-9,0%	6,3
10 Niedersachsen	24.814	22.878	-1.936	-7,8%	5,1
11 Hessen	15.941	15.112	-829	-5,2%	4,7
12 Rheinland-Pfalz	11.050	10.616	-434	-3,9%	4,3
13 Bremen	3.251	3.197	-54	-1,7%	9,1
14 Baden-Württemberg	17.509	17.331	-178	-1,0%	2,6
15 Bayern	22.433	22.254	-179	-0,8%	2,7
16 Hamburg	5.171	5.207	+36	+0,7%	5,5
Westdeutschland*	181.940	170.527	-11.413	-6,3%	4,4
5 ostdeutsche Länder*	46.654	37.109	-9.545	-20,5%	.
Ostdeutschland **	63.748	51.517	-12.231	-19,2%	7,6
Bundesrepublik Deutschland	245.688	222.044	-23.644	-9,6%	4,9

Anm.: Seit Mai 2009 werden Arbeitslose, deren Vermittlung an Dritte übertragen wird, nicht mehr als Arbeitslose registriert.

* ohne Berlin

** ostdeutsche Länder einschließlich Berlin

*** bezogen auf alle (!) zivilen Erwerbspersonen (!); in Prozent

Quelle: Statistik der Bundesagentur für Arbeit; eigene Berechnungen (BIAJ)

Bremer Institut für Arbeitsmarktforschung und Jugendberufshilfe (BIAJ)

Tabelle 1c

unter 25

12/2014

alo1214

Arbeitslose unter 25 Jahre in den 16 Ländern:
Veränderung Dezember 2013 - Dezember 2014

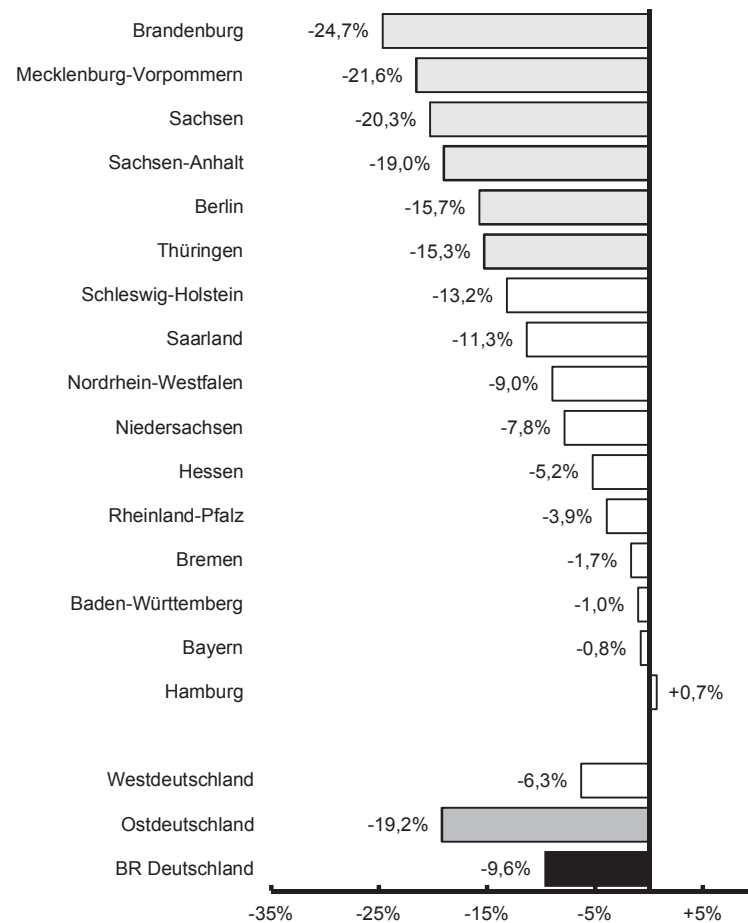


Abb. 1c

Quellen: Statistik der Bundesagentur für Arbeit (BA); eigene Berechnungen (BIAJ)
© Bremer Institut für Arbeitsmarktforschung und Jugendberufshilfe (BIAJ)

alo1214t
Seite 6 (von 10)

Registrierte Arbeitslose nach Rechtskreisen (SGB III und SGB II)

(sortiert nach Anteil des Rechtskreises SGB II im Dezember 2014 in v.H.; aufsteigend)

Land	Registrierte Arbeitslose im Dez 2013			Registrierte Arbeitslose im Dez 2014			
	insgesamt	davon:		insgesamt	davon:		
		SGB III	SGB II (Hartz IV)		SGB III	SGB II (Hartz IV)	
1 Bayern	256.122	129.099	127.023	251.645	125.576	126.069	50,1%
2 Baden-Württemberg	225.029	97.186	127.843	221.068	94.899	126.169	57,1%
3 Rheinland-Pfalz	112.846	43.699	69.147	110.332	41.495	68.837	62,4%
4 Thüringen	90.392	31.149	59.243	84.805	28.209	56.596	66,7%
5 Schleswig-Holstein	102.835	33.598	69.237	97.154	32.114	65.040	66,9%
6 Hessen	177.848	59.566	118.282	174.185	56.309	117.876	67,7%
7 Niedersachsen	266.000	87.926	178.074	256.211	82.823	173.388	67,7%
8 Hamburg	71.160	21.225	49.935	70.093	21.534	48.559	69,3%
9 Mecklenburg-Vorpommern	100.100	31.129	68.971	90.905	27.696	63.209	69,5%
10 Saarland	35.792	10.881	24.911	35.398	10.303	25.095	70,9%
11 Brandenburg	128.266	38.190	90.076	118.296	32.631	85.665	72,4%
12 Sachsen	192.652	53.839	138.813	178.520	47.130	131.390	73,6%
13 Nordrhein-Westfalen	750.668	202.678	547.990	727.816	190.472	537.344	73,8%
14 Sachsen-Anhalt	126.449	34.860	91.589	119.109	30.621	88.488	74,3%
15 Berlin	201.669	41.700	159.969	191.813	38.146	153.667	80,1%
16 Bremen	35.978	6.771	29.207	36.171	6.600	29.571	81,8%
Westdeutschland*	2.034.278	692.629	1.341.649	1.980.073	662.125	1.317.948	66,6%
5 ostdeutsche Länder*	637.859	189.167	448.692	591.635	166.287	425.348	71,9%
Ostdeutschland **	839.528	230.867	608.661	783.448	204.433	579.015	73,9%
Bundesrepublik Deutschland	2.873.806	923.496	1.950.310	2.763.521	866.558	1.896.963	68,6%

Anm.: ab Mai 2009 werden Arbeitslose, deren Vermittlung an Dritte übertragen wird, nicht mehr als Arbeitslose registriert.

* ohne Berlin

** ostdeutsche Länder einschließlich Berlin

Quelle: Statistik der Bundesagentur für Arbeit; eigene Berechnungen (BIAJ)

Bremer Institut für Arbeitsmarktforschung und Jugendberufshilfe (BIAJ)

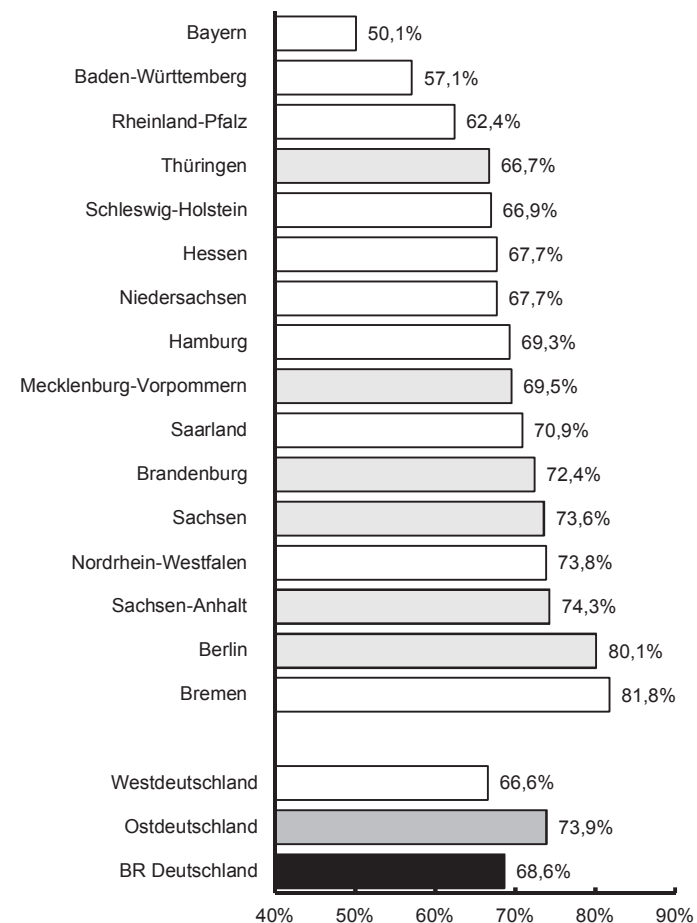
Tabelle 2

insgesamt

12/2014

Anteil des Rechtskreises SGB II (Hartz IV) an den registrierten Arbeitslosen in den 16 Ländern Dezember 2014

Abb. 2



Bremer Institut für Arbeitsmarktforschung und Jugendberufshilfe (BIAJ)

Quellen: Statistik der Bundesagentur für Arbeit (BA); eigene Berechnungen (BIAJ)

alo1214

alo1214t

Seite 7 (von 10)

Arbeitslosengeld II-Empfänger/innen und Arbeitslose im Rechtskreis SGB II

(sortiert nach Rate der arbeitslos registrierten Alg II-Empfänger/innen in v.H.; aufsteigend)

Land	Dezember 2013			Dezember 2014			Veränderung	
	Alg II-Empfänger/innen (1)	Arbeitslose im Rechtskreis SGB II (Hartz IV)	Rate (%)	Alg II-Empfänger/innen (2)	Arbeitslose im Rechtskreis SGB II (Hartz IV)	Rate (%)	Alg II-Empf.	Alo SGB II
1 Berlin	412.558	159.969	38,8%	410.927	153.667	37,4%	-0,4%	-3,9%
2 Hamburg	128.722	49.935	38,8%	129.449	48.559	37,5%	+0,6%	-2,8%
3 Hessen	281.032	118.282	42,1%	287.936	117.876	40,9%	+2,5%	-0,3%
4 Baden-Württemberg	299.702	127.843	42,7%	304.082	126.169	41,5%	+1,5%	-1,3%
5 Schleswig-Holstein	155.123	69.237	44,6%	154.553	65.040	42,1%	-0,4%	-6,1%
6 Bayern	294.092	127.023	43,2%	298.061	126.069	42,3%	+1,3%	-0,8%
7 Niedersachsen	407.613	178.074	43,7%	404.759	173.388	42,8%	-0,7%	-2,6%
8 Sachsen-Anhalt	208.879	91.589	43,8%	200.831	88.488	44,1%	-3,9%	-3,4%
9 Rheinland-Pfalz	153.520	69.147	45,0%	156.124	68.837	44,1%	+1,7%	-0,4%
10 Bremen	65.771	29.207	44,4%	66.780	29.571	44,3%	+1,5%	+1,2%
11 Thüringen	132.240	59.243	44,8%	126.693	56.596	44,7%	-4,2%	-4,5%
12 Saarland	55.120	24.911	45,2%	56.013	25.095	44,8%	+1,6%	+0,7%
13 Mecklenburg-Vorpommern	142.076	68.971	48,5%	136.488	63.209	46,3%	-3,9%	-8,4%
14 Sachsen	295.552	138.813	47,0%	282.563	131.390	46,5%	-4,4%	-5,3%
15 Nordrhein-Westfalen	1.132.339	547.990	48,4%	1.151.365	537.344	46,7%	+1,7%	-1,9%
16 Brandenburg	185.796	90.076	48,5%	177.673	85.665	48,2%	-4,4%	-4,9%
Westdeutschland*	2.973.034	1.341.649	45,1%	3.009.124	1.317.948	43,8%	+1,2%	-1,8%
5 ostdeutsche Länder*	964.543	448.692	46,5%	924.249	425.348	46,0%	-4,2%	-5,2%
Ostdeutschland **	1.377.101	608.661	44,2%	1.335.176	579.015	43,4%	-3,0%	-4,9%
Bundesrepublik Deutschland	4.350.135	1.950.310	44,8%	4.344.299	1.896.963	43,7%	-0,1%	-2,7%

Anm.: ab Mai 2009 werden Arbeitslose, deren Vermittlung an Dritte übertragen wird, nicht mehr als Arbeitslose registriert.

(1) revidierte Daten (Alg II) nach einer Wartezeit von drei Monaten

(2) von der Statistik der BA auf eine Wartezeit von drei Monaten hochgerechnete Daten (Alg II)

* ohne Berlin

** ostdeutsche Länder einschließlich Berlin

Quelle: Statistik der Bundesagentur für Arbeit; eigene Berechnungen (BIAJ)

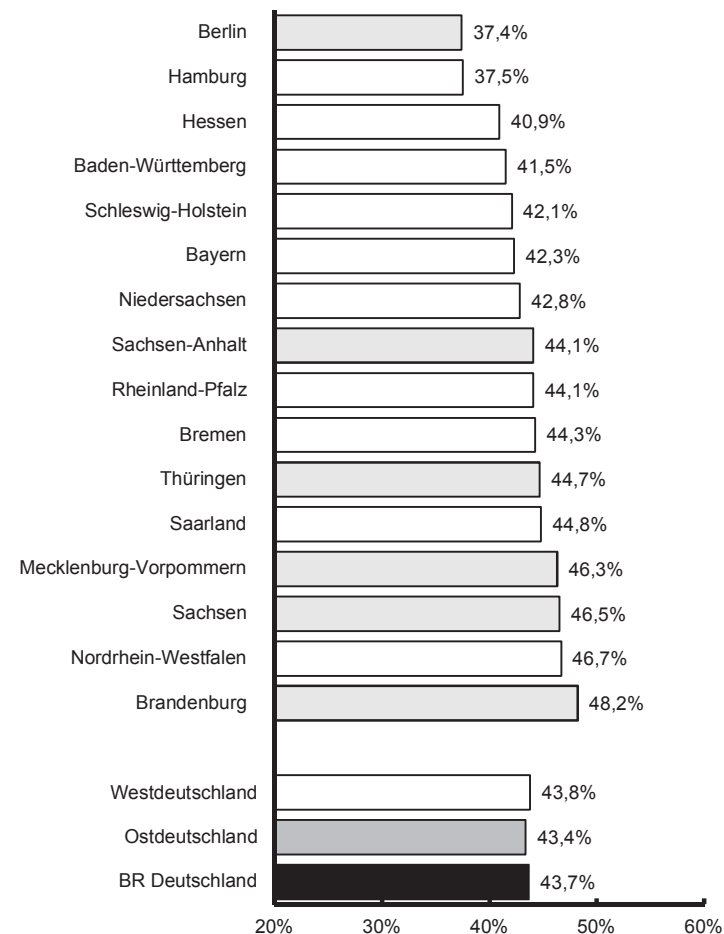
Bremer Institut für Arbeitsmarktforschung und Jugendberufshilfe (BIAJ)

Tabelle 3
insgesamt

12/2014

SGB II-Arbeitslose im Verhältnis zu den
Arbeitslosengeld II-Empfänger/innen*
in den 16 Ländern
Dezember 2013

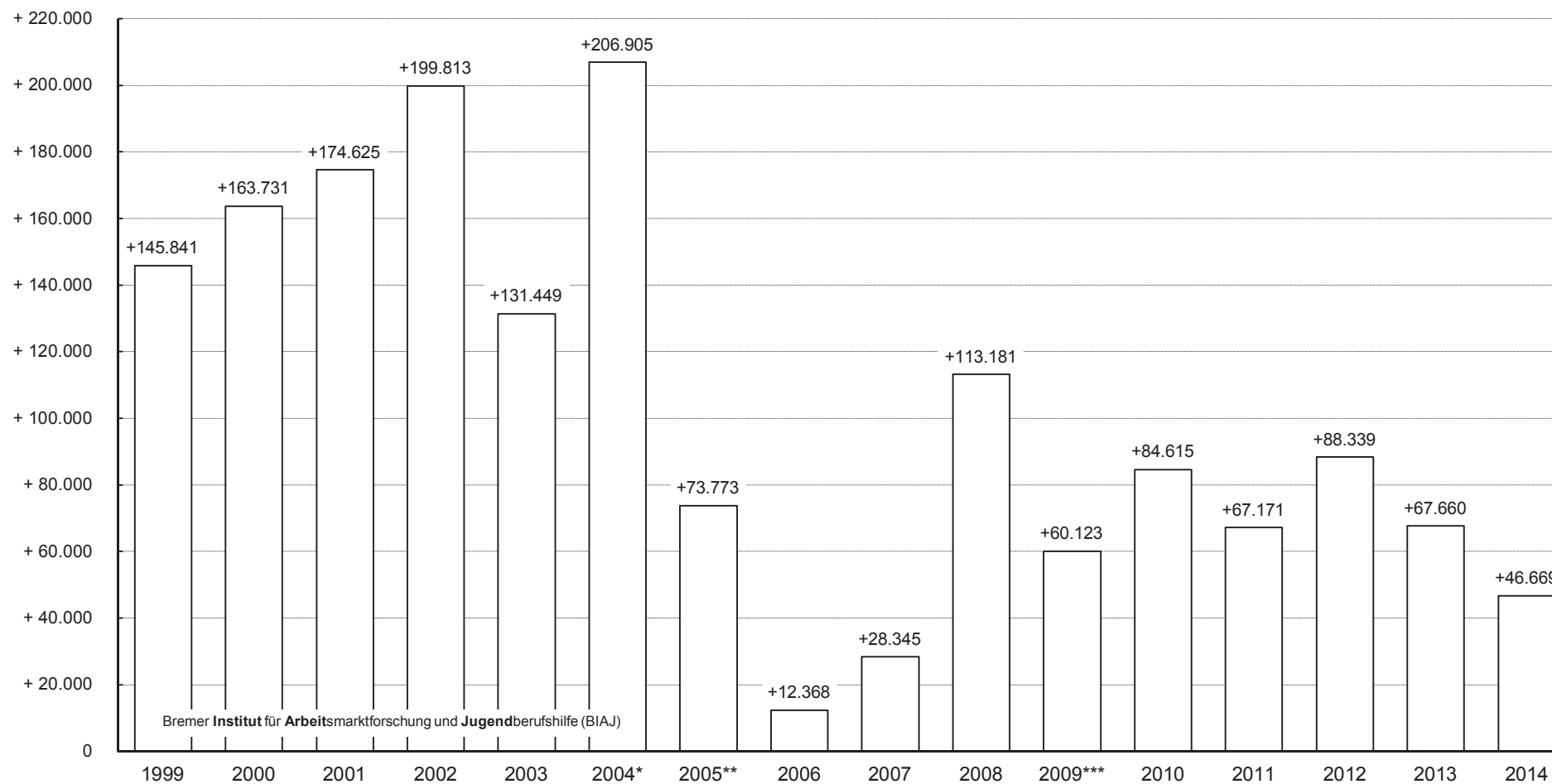
Abb. 3



* von der Statistik der BA auf eine Wartezeit von drei Monaten hochgerechnete Alg II-Daten
Quellen: Statistik der Bundesagentur für Arbeit (BA); eigene Berechnungen (BIAJ) a1o1214t
Bremer Institut für Arbeitsmarktforschung und Jugendberufshilfe (BIAJ) Seite 8 (von 10)

Veränderung der Zahl der registrierten Arbeitslosen im Dezember
 (bis 2004: Ende November - Ende Dezember; seit 2005: Mitte November - Mitte Dezember)
 Bundesrepublik Deutschland Dezember 1999 bis Dezember 2014

Abb. 4



* Änderung der Begriffsbestimmung "Arbeitslose" in § 16 SGB III. Abs. 2 (neu) lautet: "Teilnehmer an Maßnahmen der aktiven Arbeitsmarktpolitik gelten als nicht arbeitslos."

** am 01. Januar 2005 trat das SGB II in Kraft

*** ab Mai 2009 werden Arbeitslose, deren Vermittlung an Dritte übertragen wird, nicht mehr als Arbeitslose registriert

Quelle: Statistik der Bundesagentur für Arbeit (BA) (ab 2007: neu berechnete Arbeitslosenzahlen); eigene Berechnungen (BIAJ)

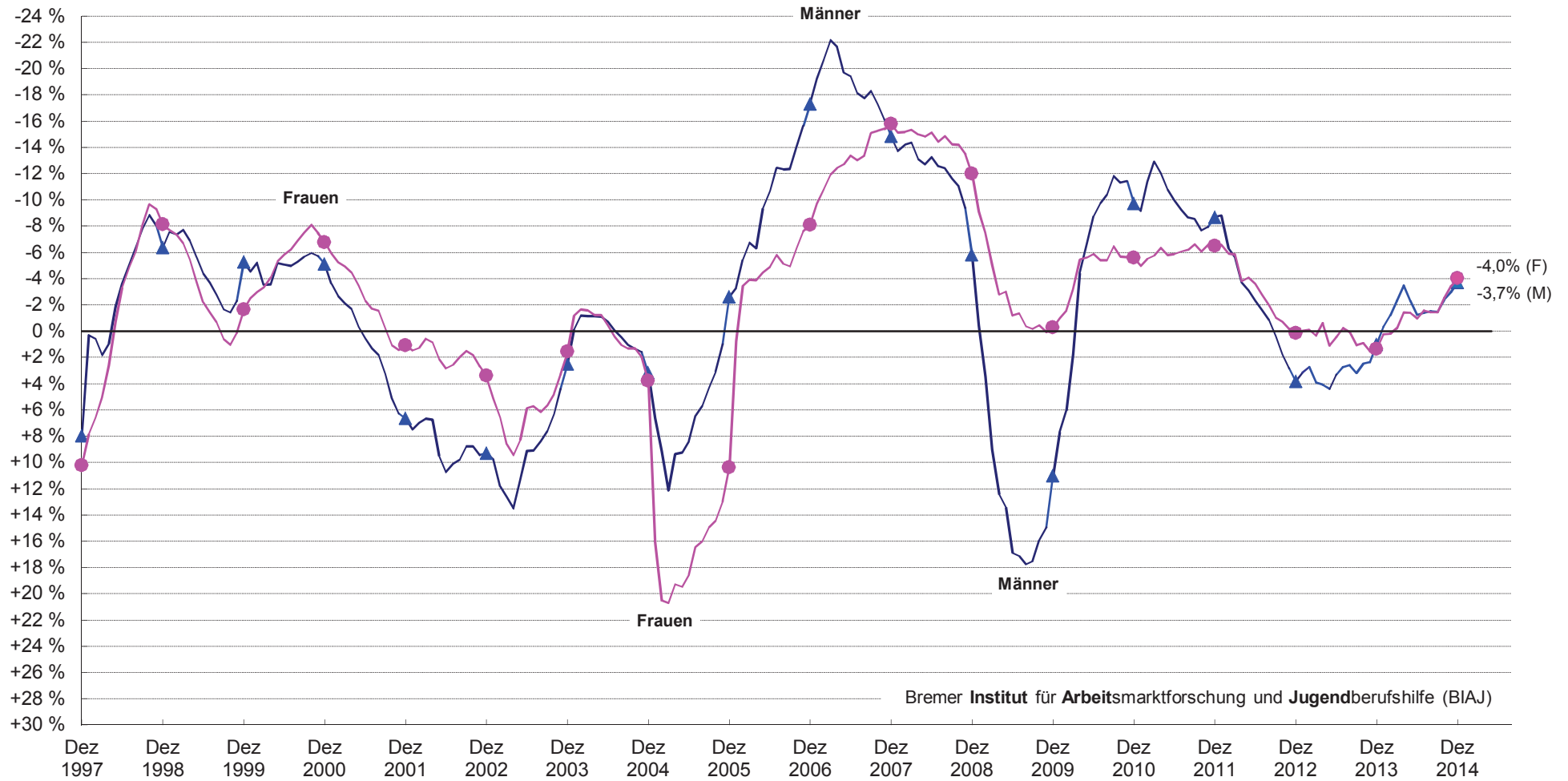
Veränderung der Zahl der registrierten arbeitslosen Frauen und Männer (Vorjahresvergleich in %)

Abb. 5

Positive Veränderungen oben!

(= negative Veränderungsrate, sinkende Arbeitslosenzahlen)

Dezember 1997 bis Dezember 2014



Bremer Institut für Arbeitsmarktforschung und Jugendberufshilfe (BIAJ)