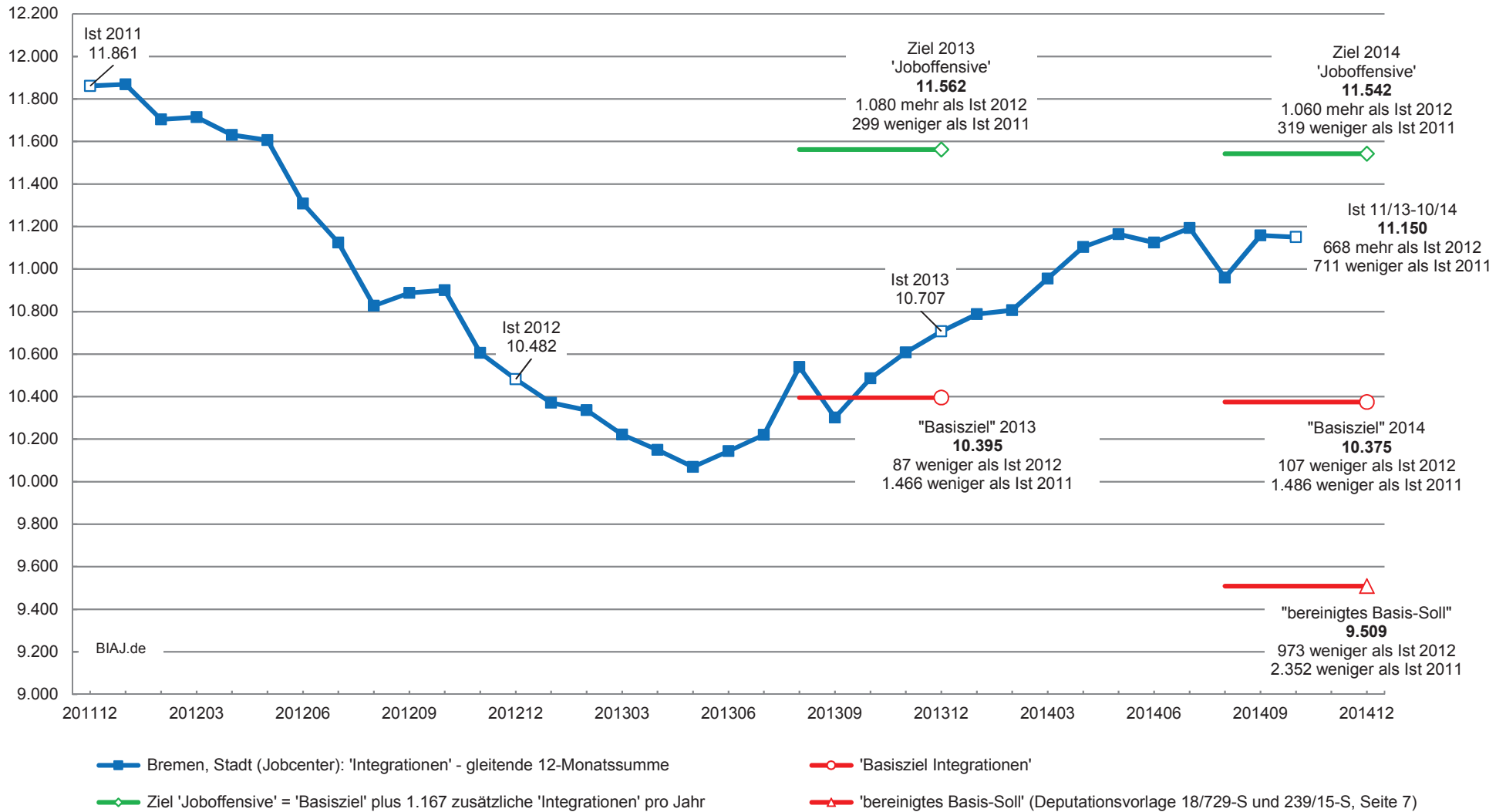


Bremen Stadt: "Integrationen" (gleitende 12-Monatssumme)
Ist, "Basisziel", "bereinigtes Basis-Soll" und "Ziel" mit "Joboffensive"
 2011 bis Oktober 2014

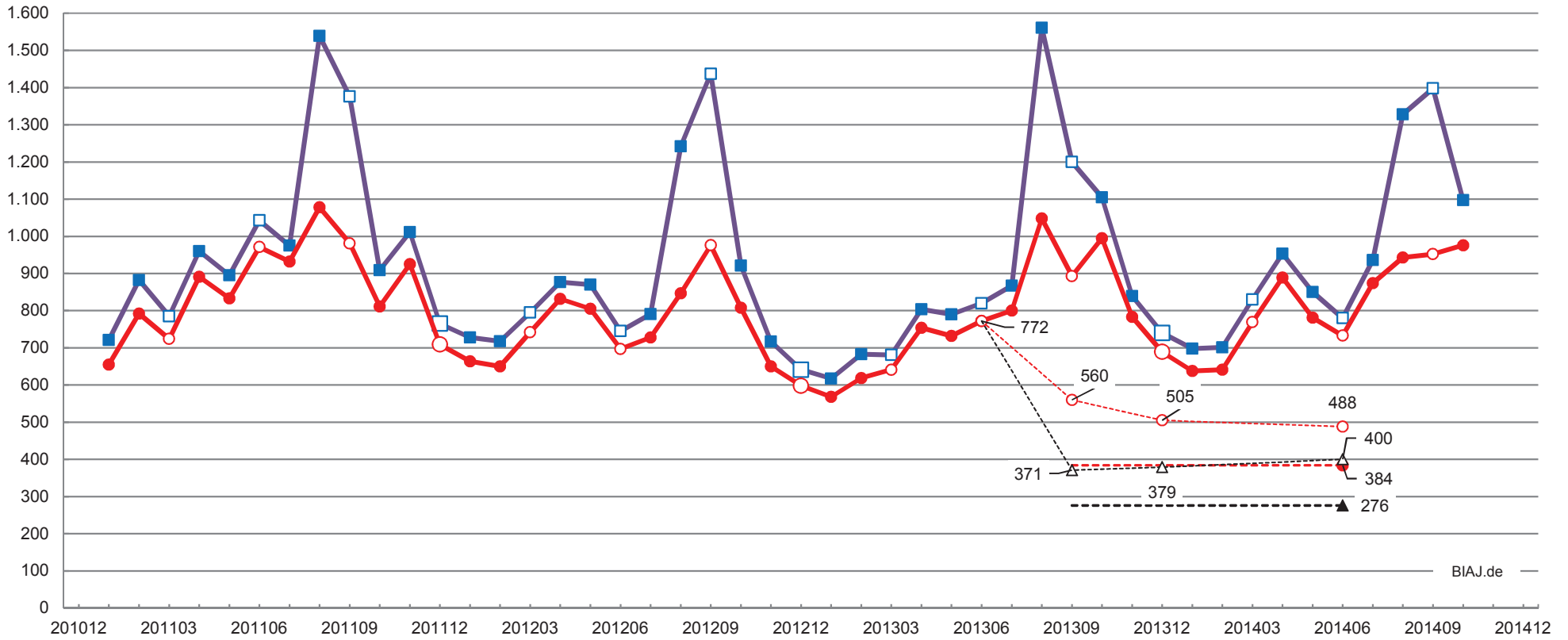
Abb. 1
zu Deputationsvorlage
18/729-S und 239/15-S
vom 24.02.2015



Quellen: Statistik der Bundesagentur für Arbeit; eigene Berechnungen (BIAJ) - Stand: 16.02.2015 (alle Daten nach einer Wartezeit von drei Monaten; t3-Daten)
 Bremer Institut für Arbeitsmarktforschung und Jugendberufshilfe (BIAJ)

Bremen Stadt: "Integrationen" insgesamt, darunter in sozialversicherungspflichtige Beschäftigung (Monatssumme)
 und Verbleib nach "Integration" in sozialversicherungspflichtige Beschäftigung im Juni 2013
 Januar 2011 bis Oktober 2014

Abb. 2
 zu Deputationsvorlage
 18/729-S und 239/15-S
 vom 24.02.2015

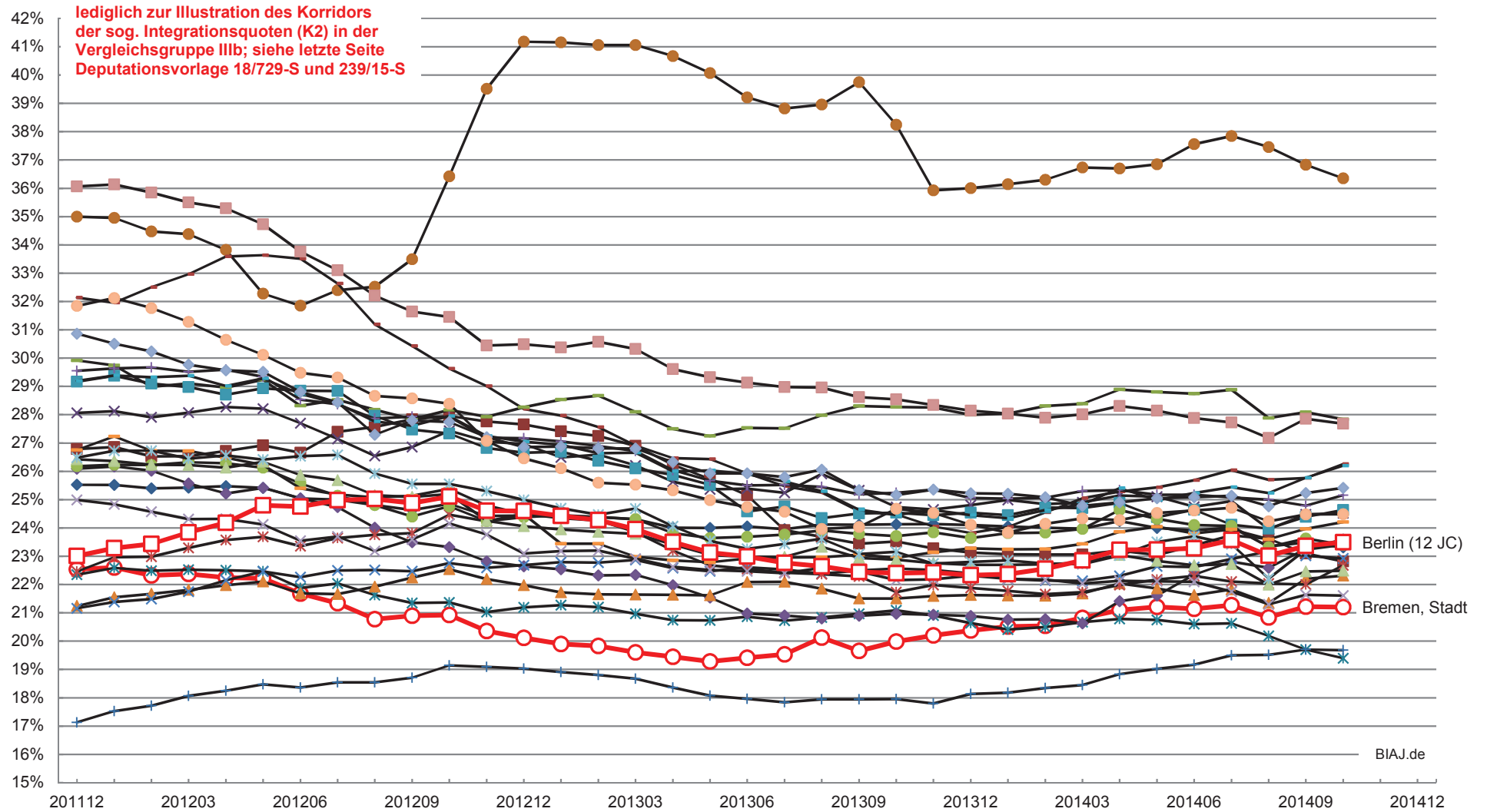


- Bremen, Stadt (Jobcenter): 'Integrationen' - Monatssumme
- darunter: 'Integrationen' in sozialversicherungspflichtige Beschäftigung
- sozialversicherungspflichtig beschäftigt nach 3, 6 bzw. 12 Monaten (von 772 'Integrationen')
- 3, 6 und (!) 12 Monate nach 'Integration' sozialversicherungspflichtig beschäftigt (384 von 772 'Integrationen')
- △ nicht mehr im SGB II-Leistungsbezug nach 3, 6 bzw. 12 Monaten (von 772 'Integrationen')
- ▲ 3, 6 und (!) 12 Monate nach 'Integration' nicht mehr im SGB II-Leistungsbezug (276 von 772 'Integrationen')

Quellen: Statistik der Bundesagentur für Arbeit (alle Daten nach einer Wartezeit von drei Monaten; t3-Daten)
 Bremer Institut für Arbeitsmarktforschung und Jugendberufshilfe (BIAJ)

"Integrationsquoten" (gleitende 12-Monatswerte) der Jobcenter in der Vergleichsgruppe IIIb mit Jobcenter Bremen Stadt und den hier zu einem Jobcenter zusammengefassten 12 Berliner Jobcentern
Januar 2011 bis Oktober 2014

Abb. 3
zu Deputationsvorlage
18/729-S und 239/15-S
vom 24.02.2015



Quellen: Statistik der Bundesagentur für Arbeit, in: BMAS, sgb2.info - Stand: 16.02.2015
Bremer Institut für Arbeitsmarktforschung und Jugendberufshilfe (BIAJ)