

An **Interessierte**

Bevenser Straße 5

28329 Bremen

Von Paul M. Schröder (Verfasser)

Tel. 0421/30 23 80

eMail institut-arbeit-jugend@t-online.de

www.biaj.de

Seiten 10

Datum 31. März 2015

BIAJ-Kurzmitteilung (alle Zahlen unter Vorbehalt)

Arbeitsmarkt im März 2015 (Ländervergleich):

5,221 Millionen "Arbeitslosengeld-Empfänger/innen" (SGB III und SGB II)¹

4,396 Millionen Arbeitslosengeld II-Empfänger/innen – 56.000 (1,2%) weniger als im März 2014²

2,932 Millionen registrierte Arbeitslose – 123.000 (4,0%) weniger als im März 2014

Veränderungsraten (registrierte Arbeitslose) in den Ländern (März 2014 – März 2015):

Männer und Frauen: –9,1% in Brandenburg bis +2,1% in Bremen

Frauen –9,1% in Brandenburg bis +1,0% in Bremen (Bund: -4,7%)

Männer: -9,1% in Brandenburg bis +3,1% in Bremen (Bund: -3,5%)

unter 25 Jahre: -29,7% in Brandenburg bis +0,1% in Baden-Württemberg (Bund: -9,2%)

67,4% der Arbeitslosen sind im Rechtskreis SGB II (Hartz IV) registriert (März 2014: 66,4%)

Im März 2015 wurden von der Statistik der BA insgesamt **2,932 Millionen Arbeitslose** registriert, 123.000 bzw. 4,0% **weniger** als im März 2014. Von den 2,932 Millionen Arbeitslosen waren **955.000 (32,6%) im Rechtskreis SGB III (bei den 156 Arbeitsagenturen!) und 1,976 Millionen (67,4%) im Rechtskreis SGB II (bei den 408 Jobcentern!) registriert.** (vgl. dazu auch **Tabelle 2**, Seite 7, mit den entsprechenden Länderdaten; Rundungsdifferenz 1.000) Als **Arbeitsuchende** waren im März 2015 insgesamt **4,976 Millionen** Frauen und Männer registriert, **116.000 (2,3%) weniger** als im März 2014. Die von der Statistik der BA ermittelte „**Unterbeschäftigung ohne Kurzarbeit**“ betrug im März 2015 **3,818 Millionen, 165.000 (4,1%) weniger** als im März 2014.

Nach vorläufigen, hochgerechneten Daten hatten im März 2015 932.000 (arbeitslose und nicht arbeitslose) Frauen und Männer Anspruch auf das beitragsfinanzierte Arbeitslosengeld (SGB III) und 4,396 Millionen Anspruch auf Arbeitslosengeld II. Bereinigt um die Zahl der etwa 107.000 sog. Aufstocker/Parallelbezieher (Bezug von Arbeitslosengeld und Arbeitslosengeld II) hatten im März 2015 etwa **5,221 Millionen erwerbsfähige Frauen und Männer Anspruch auf Arbeitslosengeld (SGB III) und/oder Arbeitslosengeld II, „106.000 Menschen weniger“** als ein Jahr zuvor. (vgl. BA-Monatsbericht, S. 21 ; BA-Monatsbericht 07/2014: März 2014: 5,327 Millionen) ■

Ländervergleich (März 2014 – März 2015)

- In **Westdeutschland** (zehn Länder) wurden 62.000 (2,9%) weniger Arbeitslose registriert als im März 2014, in **Ostdeutschland** 61.000 (6,8%) weniger. (vgl. Tabelle 1/Abbildung 1, S. 3)
- Die Veränderungsraten der registrierten Arbeitslosigkeit in den 16 Ländern (März 2014 – März 2015) reichen von **–9,1% in Brandenburg** (Rang 1) und **–8,9% in Mecklenburg-Vorpommern** bis **-0,7% im Saarland** (Rang 15) und **+2,1% in Bremen** (Rang 16; vgl. dazu Tab. 1).
- Die **Arbeitslosenquoten** (bezogen auf alle ziv. Erwerbspersonen) reichen im März 2015 von **4,0% in Baden-Württemberg** und **Bayern** bis **11,6% in Mecklenburg-Vorpommern**. (Bund: 6,8%)

Fortsetzung auf Seite 2 von 10

¹ SGB III und SGB II, bereinigt um die Zahl von rechnerisch etwa 107.000 Arbeitslosengeld-Empfänger/innen, die ergänzend Arbeitslosengeld II erhalten. Abweichungen durch Rundungsdifferenzen möglich.

² siehe **Tabelle 3, Seite 8** (März 2015: von der Statistik der BA hochgerechnete Daten)

Information des Bremer Institut für Arbeitsmarktforschung und Jugendberufshilfe (BIAJ) vom 31. März 2015

- 67,4% der registrierten Arbeitslosen sind im Rechtskreis SGB II (Hartz IV) registriert. (März 2014: 66,4%) In den 16 Ländern reicht der **Anteil der im Rechtskreis SGB II (bei den 408 Jobcentern) registrierten Arbeitslosen** von **47,4% in Bayern** und 56,7% in **Baden-Württemberg** bis 79,8% in Berlin und **81,1% in Bremen**. (vgl. Tabelle 2/Abbildung 2, Seite 7)

Die **Zahl der im Rechtskreis SGB II (bei den Jobcentern und nicht bei den Arbeitsagenturen) registrierten Arbeitslosen** sank im Vorjahresvergleich (März 2014 – März 2015) um 52.000 (2,6%) auf 1,976 Millionen. Die Veränderungsraten in den Ländern reichen von -7,4% in **Mecklenburg-Vorpommern** bis +3,1% in **Bremen**. (vgl. Tabelle 3/Abbildung 2, Seite 8)

- Im März 2015 hatten 4,396 Millionen Frauen und Männer im Alter von 15 bis 65 Jahre und vier Monate Anspruch auf **Arbeitslosengeld II (erwerbsfähige Leistungsberechtigte)**, 56.000 (1,2%) weniger als im März 2014 (Altersgrenze 2014: 65 Jahre und drei Monate). Die (vorläufigen) Veränderungsraten in den Ländern reichen von -6,2% in **Sachsen** bis +1,2% in **Baden-Württemberg**. Zum selben Zeitpunkt, im März 2015, waren 1,976 Millionen Frauen und Männer als Arbeitslose im Rechtskreis SGB II (bei den Jobcentern) registriert. Dies entspricht einer Quote von 45,0%. (März 2014: 45,6%) In den 16 Ländern reicht die **Quote der arbeitslos registrierten Arbeitslosengeld II-Empfänger/innen** von **39,1% in Berlin** bis **49,5% in Brandenburg**. (vgl. Tabelle 3/Abbildung 3, Seite 8) ■

Frauen (Tabelle 1a/Abbildung 1a, Seite 4)

- Im März 2015 wurden in der Bundesrepublik Deutschland **4,7%** (64.000) **weniger** arbeitslose **Frauen** registriert als im März 2014. (Veränderungsrate **Frauen: Ostdeutschland -6,7%; Westdeutschland -3,9%**). Zur Entwicklung der Veränderungsrate siehe **Abbildung 5**. (Seite 10)
- Der **Anteil der Frauen an der registrierten Arbeitslosigkeit** in der Bundesrepublik Deutschland betrug im März 2015 **44,5%**. (März 2014: 44,8%) Der **Anteil der Frauen** reicht im März 2015 in den 16 Ländern von **42,8% in Bayern** bis **46,2% in Baden-Württemberg**. (März 2014: 42,9% in Berlin bis 46,9% in Baden-Württemberg)
- Die Veränderungsrate (Vorjahresvergleich) der Zahl der registrierten arbeitslosen **Frauen** in den Ländern reichen von **-9,1% in Mecklenburg-Vorpommern** bis **+1,0% in Bremen**.
- Die **Arbeitslosenquoten** (bez. auf alle weiblichen ziv. Erwerbspersonen) reichen im März 2015 von **3,6% in Bayern** bis **10,6% in Mecklenburg-Vorpommern**. (Bund: 6,4%) ■

Männer (Tabelle 1b/Abbildung 1b, Seite 5)

- Im März 2015 wurden in der Bundesrepublik Deutschland **3,5%** (59.000) **weniger** arbeitslose **Männer** registriert als im März 2014. (Veränderungsrate **Männer: Ostdeutschland -6,9%; Westdeutschland -2,1%**) (vergleiche dazu auch die Abbildung 5, Seite 10)
- Die Veränderungsrate (Vorjahresvergleich) der Zahl der registrierten arbeitslosen **Männer** in den Ländern reichen von **-9,1% in Brandenburg** (Rang 1) bis **+3,1% in Bremen** (Rang 16) (vergleiche dazu auch die Abbildung 1b, Seite 5)
- Die **Arbeitslosenquoten** (bezogen auf alle männlichen ziv. Erwerbspersonen) reichen im März 2015 von **4,1% in Baden-Württemberg** bis **12,5% in Mecklenburg-Vorpommern**. (Bund: 7,1%) ■

Arbeitslose unter 25 Jahre (Tabelle 1c/Abbildung 1c, Seite 6)

- Im März 2015 wurden **9,2%** (**25.000**) **weniger junge Arbeitslose (unter 25 Jahre)** registriert als ein Jahr zuvor. Die Veränderungsrate der Zahl der Arbeitslosen im Alter von unter 25 Jahren reichen von **-29,7% in Brandenburg** bis **+0,1% in Baden-Württemberg**. ■

Vergleich zum Vormonat: Die registrierte Arbeitslosigkeit ist im März 2015 im Vergleich zum Vormonat (genauer: von Mitte Februar bis Mitte März 2015) **um 85.000 gesunken**. Im März 2014 sank die Zahl der registrierten Arbeitslosen um 83.000. Zur Entwicklung der registrierten Arbeitslosigkeit im März vgl. Abbildung 4 (Seite 9). Im März 2015 wurden **4,976 Millionen** Arbeitssuchende registriert, **52.000 weniger** als im Vormonat. ■

Fortsetzung (Tabellen und Abbildungen) auf Seite 3 von 10

Arbeitslose insgesamt

(sortiert nach Veränderung in v.H.; aufsteigend)

Land	Arbeitslose (insgesamt)		Veränderung		Alo-Quote***
	März 2014	März 2015	absolut	in v.H.	
1 Brandenburg	136.583	124.157	-12.426	-9,1%	9,3
2 Mecklenburg-Vorpommern	105.421	96.083	-9.338	-8,9%	11,6
3 Sachsen	207.158	192.416	-14.742	-7,1%	9,1
4 Sachsen-Anhalt	136.138	126.500	-9.638	-7,1%	10,8
5 Thüringen	99.510	92.832	-6.678	-6,7%	8,0
6 Schleswig-Holstein	107.731	102.494	-5.237	-4,9%	6,9
7 Niedersachsen	278.893	267.113	-11.780	-4,2%	6,4
8 Berlin	210.368	202.253	-8.115	-3,9%	11,0
9 Nordrhein-Westfalen	786.206	759.200	-27.006	-3,4%	8,2
10 Hessen	189.721	184.270	-5.451	-2,9%	5,7
11 Rheinland-Pfalz	122.322	118.863	-3.459	-2,8%	5,5
12 Bayern	287.560	281.105	-6.455	-2,2%	4,0
13 Hamburg	75.828	74.782	-1.046	-1,4%	7,6
14 Baden-Württemberg	236.154	233.766	-2.388	-1,0%	4,0
15 Saarland	37.995	37.748	-247	-0,7%	7,4
16 Bremen	37.134	37.923	+789	+2,1%	11,1
Westdeutschland*	2.159.544	2.097.264	-62.280	-2,9%	6,0
5 ostdeutsche Länder*	684.810	631.988	-52.822	-7,7%	.
Ostdeutschland **	895.178	834.241	-60.937	-6,8%	9,9
Bundesrepublik Deutschland	3.054.722	2.931.505	-123.217	-4,0%	6,8

Anm.: Seit Mai 2009 werden Arbeitslose, deren Vermittlung an Dritte übertragen wird, nicht mehr als Arbeitslose registriert.

* ohne Berlin

** ostdeutsche Länder einschließlich Berlin

*** bezogen auf alle (!) zivilen Erwerbspersonen (!); in Prozent

Quelle: Statistik der Bundesagentur für Arbeit; eigene Berechnungen (BIAJ)

Bremer Institut für Arbeitsmarktforschung und Jugendberufshilfe (BIAJ)

Tabelle 1
insgesamt
03/2015

alo0315

Arbeitslose in den 16 Ländern: Veränderung März 2014 - März 2015

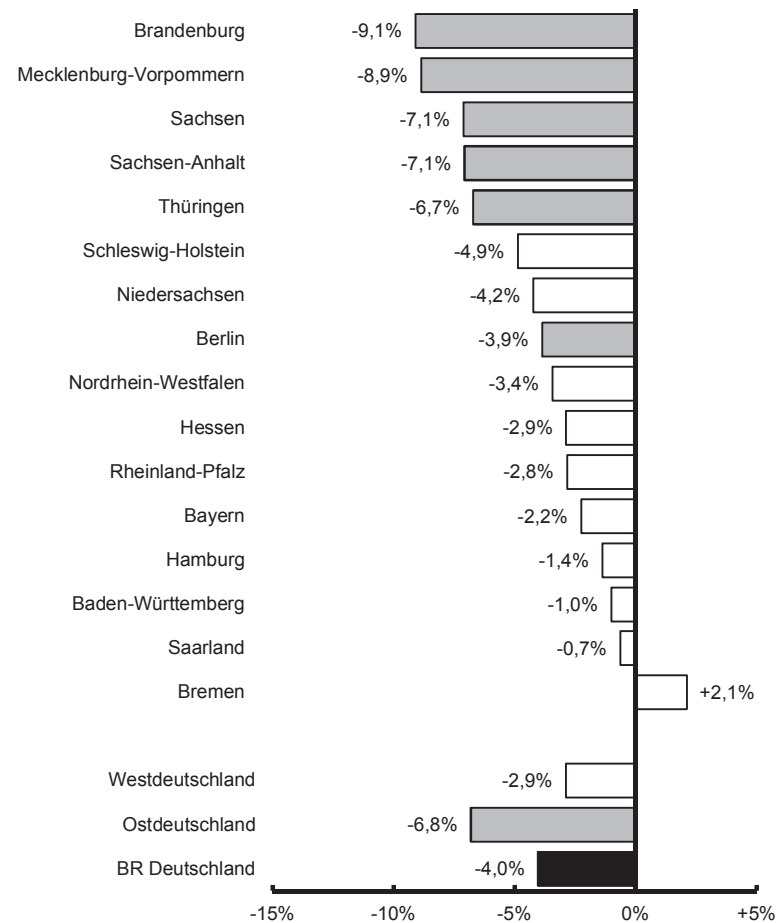


Abb. 1

Quellen: Statistik der Bundesagentur für Arbeit (BA); eigene Berechnungen (BIAJ)
© Bremer Institut für Arbeitsmarktforschung und Jugendberufshilfe (BIAJ)

alo0315t
Seite 3 von 10

Arbeitslose Frauen

(sortiert nach Veränderung in v.H.; aufsteigend)

Land	Arbeitslose (Frauen)		Veränderung		Alo- <i>quote</i> ***
	März 2014	März 2015	absolut	in v.H.	März 2015
1 Brandenburg	59.533	54.121	-5.412	-9,1%	8,6
2 Mecklenburg-Vorpommern	45.756	41.775	-3.981	-8,7%	10,6
3 Thüringen	44.014	40.825	-3.189	-7,2%	7,6
4 Sachsen-Anhalt	60.507	56.252	-4.255	-7,0%	10,2
5 Sachsen	90.776	84.466	-6.310	-7,0%	8,4
6 Schleswig-Holstein	47.912	44.724	-3.188	-6,7%	6,3
7 Bayern	127.081	120.234	-6.847	-5,4%	3,6
8 Niedersachsen	126.737	120.321	-6.416	-5,1%	6,2
9 Nordrhein-Westfalen	355.992	342.448	-13.544	-3,8%	7,9
10 Rheinland-Pfalz	55.726	53.680	-2.046	-3,7%	5,3
11 Berlin	90.300	87.164	-3.136	-3,5%	10,0
12 Hessen	86.784	84.253	-2.531	-2,9%	5,6
13 Baden-Württemberg	110.765	108.111	-2.654	-2,4%	3,9
14 Saarland	17.182	16.772	-410	-2,4%	7,1
15 Hamburg	33.709	33.207	-502	-1,5%	7,1
16 Bremen	16.542	16.701	+159	+1,0%	10,5
Westdeutschland*	978.430	940.451	-37.979	-3,9%	5,7
5 ostdeutsche Länder*	300.586	277.439	-23.147	-7,7%	.
Ostdeutschland **	390.886	364.603	-26.283	-6,7%	9,1
Bundesrepublik Deutschland	1.369.316	1.305.054	-64.262	-4,7%	6,4

Anm.: Seit Mai 2009 werden Arbeitslose, deren Vermittlung an Dritte übertragen wird, nicht mehr als Arbeitslose registriert.

* ohne Berlin

** ostdeutsche Länder einschließlich Berlin

*** bezogen auf alle (!) zivilen Erwerbspersonen (!); in Prozent

Quelle: Statistik der Bundesagentur für Arbeit; eigene Berechnungen (BIAJ)

Bremer Institut für Arbeitsmarktforschung und Jugendberufshilfe (BIAJ)

Tabelle 1a

Frauen

03/2015

alo0315

Arbeitslose Frauen in den 16 Ländern: Veränderung
März 2014 - März 2015

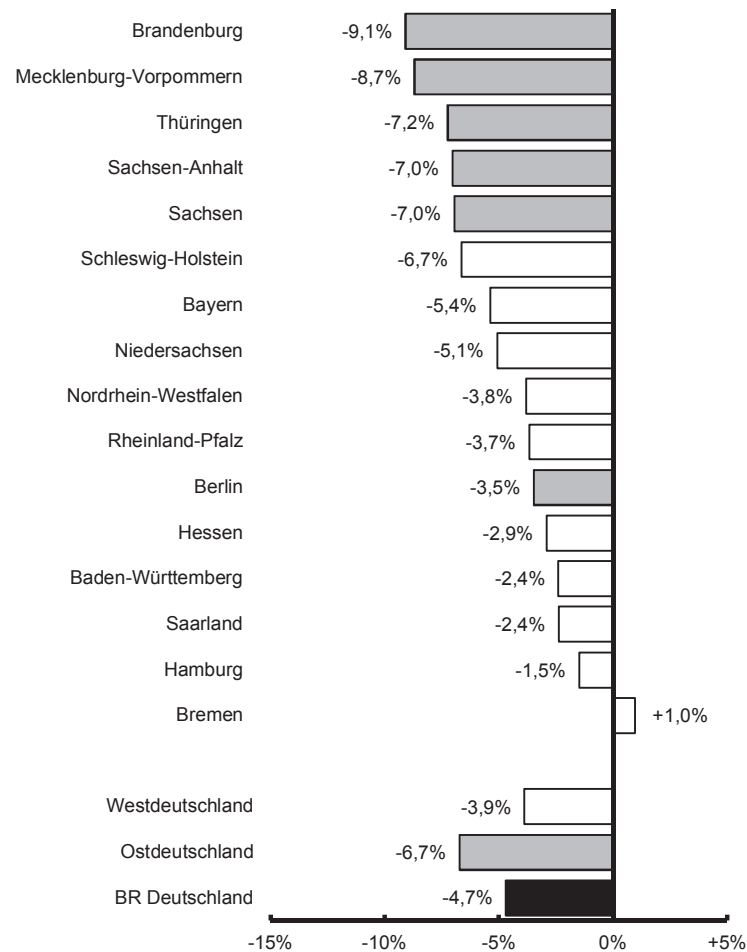


Abb. 1a

Quellen: Statistik der Bundesagentur für Arbeit (BA); eigene Berechnungen (BIAJ)
© Bremer Institut für Arbeitsmarktforschung und Jugendberufshilfe (BIAJ)

alo0315t
Seite 4 von 10

Arbeitslose Männer

(sortiert nach Veränderung in v.H.; aufsteigend)

Land	Arbeitslose (Männer)		Veränderung		Alo-Quote*** März 2015
	März 2014	März 2015	absolut	in v.H.	
1 Brandenburg	77.050	70.036	-7.014	-9,1%	10,0
2 Mecklenburg-Vorpommern	59.665	54.308	-5.357	-9,0%	12,5
3 Sachsen	116.382	107.950	-8.432	-7,2%	9,6
4 Sachsen-Anhalt	75.631	70.248	-5.383	-7,1%	11,3
5 Thüringen	55.496	52.007	-3.489	-6,3%	8,4
6 Berlin	120.068	115.089	-4.979	-4,1%	11,9
7 Niedersachsen	152.156	146.792	-5.364	-3,5%	6,6
8 Schleswig-Holstein	59.819	57.770	-2.049	-3,4%	7,4
9 Nordrhein-Westfalen	430.214	416.752	-13.462	-3,1%	8,4
10 Hessen	102.937	100.017	-2.920	-2,8%	5,8
11 Rheinland-Pfalz	66.596	65.183	-1.413	-2,1%	5,7
12 Hamburg	42.119	41.575	-544	-1,3%	8,1
13 Baden-Württemberg	125.389	125.655	+266	+0,2%	4,1
14 Bayern	160.479	160.871	+392	+0,2%	4,3
15 Saarland	20.813	20.976	+163	+0,8%	7,6
16 Bremen	20.592	21.222	+630	+3,1%	11,6
Westdeutschland*	1.181.114	1.156.813	-24.301	-2,1%	6,2
5 ostdeutsche Länder*	384.224	354.549	-29.675	-7,7%	.
Ostdeutschland **	504.292	469.638	-34.654	-6,9%	10,5
Bundesrepublik Deutschland	1.685.406	1.626.451	-58.955	-3,5%	7,1

Anm.: Seit Mai 2009 werden Arbeitslose, deren Vermittlung an Dritte übertragen wird, nicht mehr als Arbeitslose registriert.

* ohne Berlin

** ostdeutsche Länder einschließlich Berlin

*** bezogen auf alle (!) zivilen Erwerbspersonen (!); in Prozent

Quelle: Statistik der Bundesagentur für Arbeit; eigene Berechnungen (BIAJ)

Bremer Institut für Arbeitsmarktforschung und Jugendberufshilfe (BIAJ)

Tabelle 1b

Männer
03/2015

alo0315

Arbeitslose Männer in den 16 Ländern: Veränderung
März 2014 - März 2015

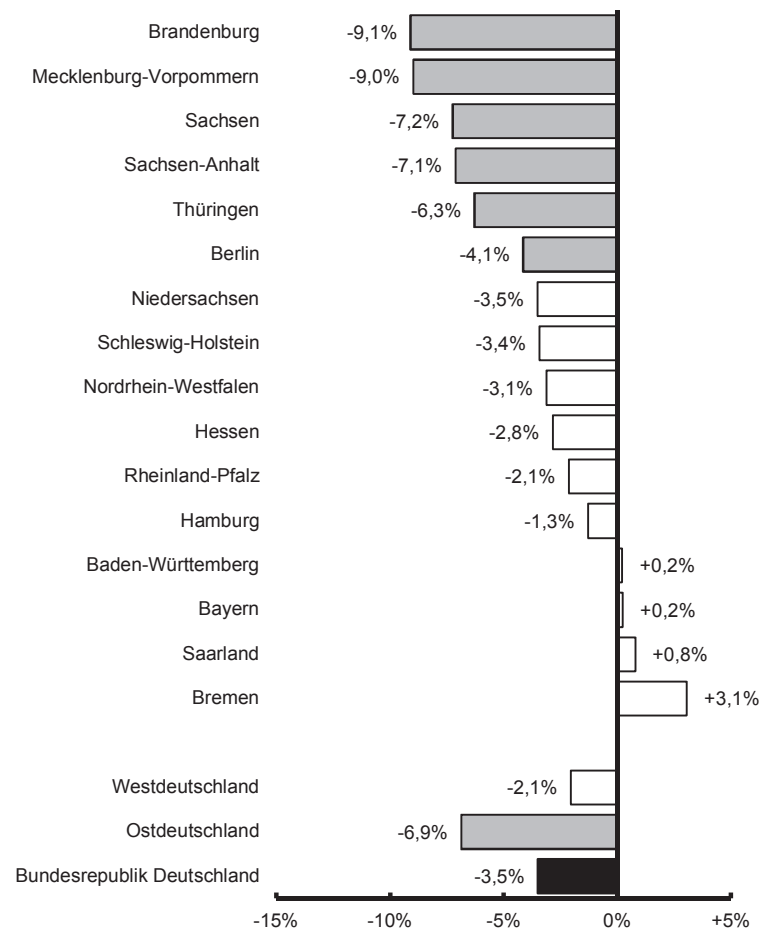


Abb. 1b

Quellen: Statistik der Bundesagentur für Arbeit (BA); eigene Berechnungen (BIAJ)
© Bremer Institut für Arbeitsmarktforschung und Jugendberufshilfe (BIAJ)

alo0315t
Seite 5 von 10

Arbeitslose im Alter von unter 25 Jahren

(sortiert nach Veränderung in v.H.; aufsteigend)

Land	Arbeitslose (unter 25)		Veränderung		Alo-quote*** März 2015
	März 2014	März 2015	absolut	in v.H.	
1 Brandenburg	10.145	7.133	-3.012	-29,7%	7,4
2 Mecklenburg-Vorpommern	8.647	6.881	-1.766	-20,4%	9,8
3 Sachsen	15.201	12.222	-2.979	-19,6%	7,1
4 Sachsen-Anhalt	10.213	8.397	-1.816	-17,8%	9,1
5 Thüringen	6.976	5.835	-1.141	-16,4%	6,4
6 Berlin	18.185	16.113	-2.072	-11,4%	10,4
7 Schleswig-Holstein	11.454	10.250	-1.204	-10,5%	6,3
8 Nordrhein-Westfalen	75.118	68.023	-7.095	-9,4%	6,9
9 Saarland	3.722	3.375	-347	-9,3%	6,1
10 Hamburg	5.888	5.537	-351	-6,0%	5,9
11 Niedersachsen	27.368	25.744	-1.624	-5,9%	5,7
12 Hessen	18.063	17.110	-953	-5,3%	5,3
13 Rheinland-Pfalz	12.855	12.220	-635	-4,9%	5,0
14 Bremen	3.524	3.410	-114	-3,2%	9,7
15 Bayern	27.847	27.646	-201	-0,7%	3,4
16 Baden-Württemberg	19.575	19.591	+16	+0,1%	2,9
Westdeutschland*	205.414	192.906	-12.508	-6,1%	5,0
5 ostdeutsche Länder*	51.182	40.468	-10.714	-20,9%	.
Ostdeutschland **	69.367	56.581	-12.786	-18,4%	8,4
Bundesrepublik Deutschland	274.781	249.487	-25.294	-9,2%	5,5

Anm.: Seit Mai 2009 werden Arbeitslose, deren Vermittlung an Dritte übertragen wird, nicht mehr als Arbeitslose registriert.

* ohne Berlin

** ostdeutsche Länder einschließlich Berlin

*** bezogen auf alle (!) zivilen Erwerbspersonen (!); in Prozent

Quelle: Statistik der Bundesagentur für Arbeit; eigene Berechnungen (BIAJ)

Bremer Institut für Arbeitsmarktforschung und Jugendberufshilfe (BIAJ)

Tabelle 1c

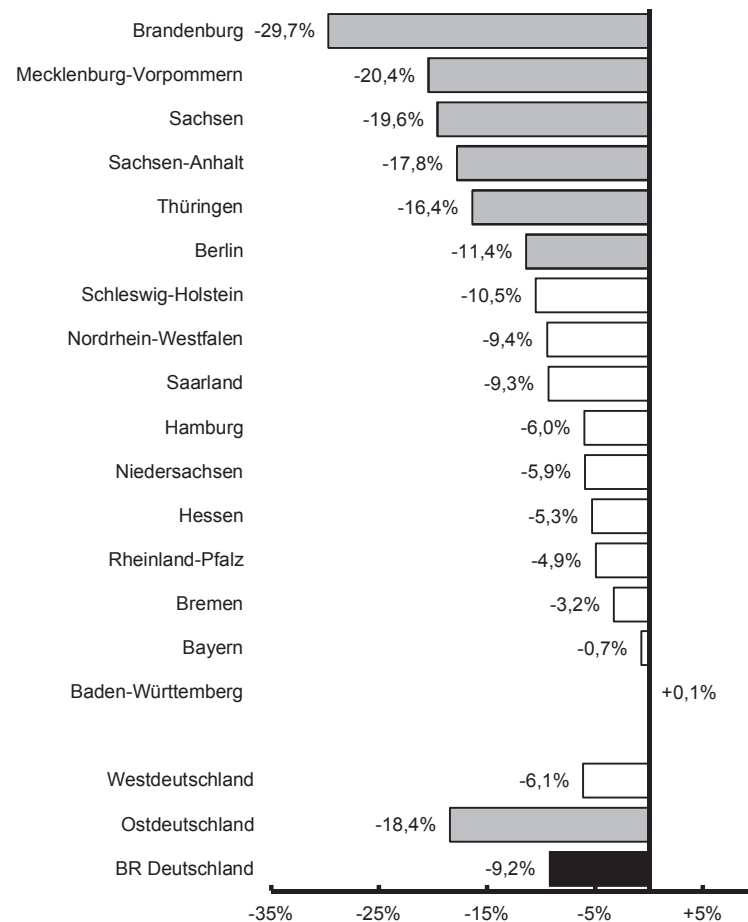
unter 25

03/2015

alo0315

Abb. 1c

Arbeitslose unter 25 Jahre in den 16 Ländern: Veränderung März 2014 - März 2015



Quellen: Statistik der Bundesagentur für Arbeit (BA); eigene Berechnungen (BIAJ)
© Bremer Institut für Arbeitsmarktforschung und Jugendberufshilfe (BIAJ)

alo0315t
Seite 6 (von 10)

Registrierte Arbeitslose nach Rechtskreisen (SGB III und SGB II)

(sortiert nach Anteil des Rechtskreises SGB II im März 2015 in v.H.; aufsteigend)

Land	Registrierte Arbeitslose im März 2014				Registrierte Arbeitslose im März 2015			
	insgesamt	davon:			insgesamt	davon:		
		SGB III	SGB II (Hartz IV)			SGB III	SGB II (Hartz IV)	
1 Bayern	287.560	152.497	135.063	47,0%	281.105	147.858	133.247	47,4%
2 Baden-Württemberg	236.154	104.248	131.906	55,9%	233.766	101.164	132.602	56,7%
3 Rheinland-Pfalz	122.322	49.081	73.241	59,9%	118.863	45.829	73.034	61,4%
4 Thüringen	99.510	37.164	62.346	62,7%	92.832	33.269	59.563	64,2%
5 Hessen	189.721	66.572	123.149	64,9%	184.270	62.165	122.105	66,3%
6 Schleswig-Holstein	107.731	35.872	71.859	66,7%	102.494	33.958	68.536	66,9%
7 Niedersachsen	278.893	93.708	185.185	66,4%	267.113	87.594	179.519	67,2%
8 Mecklenburg-Vorpommern	105.421	34.266	71.155	67,5%	96.083	30.168	65.915	68,6%
9 Hamburg	75.828	23.356	52.472	69,2%	74.782	22.747	52.035	69,6%
10 Sachsen	207.158	63.501	143.657	69,3%	192.416	56.542	135.874	70,6%
11 Brandenburg	136.583	43.364	93.219	68,3%	124.157	36.301	87.856	70,8%
12 Saarland	37.995	11.877	26.118	68,7%	37.748	10.986	26.762	70,9%
13 Sachsen-Anhalt	136.138	39.318	96.820	71,1%	126.500	34.540	91.960	72,7%
14 Nordrhein-Westfalen	786.206	218.920	567.286	72,2%	759.200	203.855	555.345	73,1%
15 Berlin	210.368	45.157	165.211	78,5%	202.253	40.921	161.332	79,8%
16 Bremen	37.134	7.305	29.829	80,3%	37.923	7.174	30.749	81,1%
Westdeutschland*	2.159.544	763.436	1.396.108	64,6%	2.097.264	723.330	1.373.934	65,5%
5 ostdeutsche Länder*	684.810	217.613	467.197	68,2%	631.988	190.820	441.168	69,8%
Ostdeutschland **	895.178	262.770	632.408	70,6%	834.241	231.741	602.500	72,2%
Bundesrepublik Deutschland	3.054.722	1.026.206	2.028.516	66,4%	2.931.505	955.071	1.976.434	67,4%

Anm.: ab Mai 2009 werden Arbeitslose, deren Vermittlung an Dritte übertragen wird, nicht mehr als Arbeitslose registriert.

* ohne Berlin

** ostdeutsche Länder einschließlich Berlin

Quelle: Statistik der Bundesagentur für Arbeit; eigene Berechnungen (BIAJ)

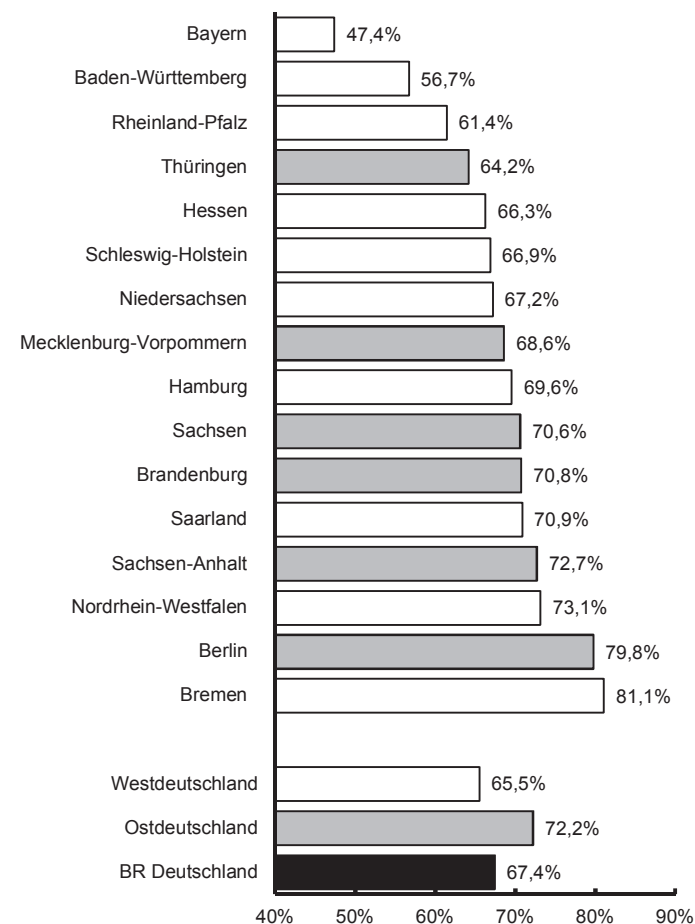
Bremer Institut für Arbeitsmarktforschung und Jugendberufshilfe (BIAJ)

Tabelle 2
insgesamt
03/2015

alo0315

Anteil des Rechtskreises SGB II (Hartz IV) an den registrierten Arbeitslosen in den 16 Ländern März 2015

Abb. 2



Bremer Institut für Arbeitsmarktforschung und Jugendberufshilfe (BIAJ)

Quellen: Statistik der Bundesagentur für Arbeit (BA); eigene Berechnungen (BIAJ)

alo0315t

Seite 7 (von 10)

Arbeitslosengeld II-Empfänger/innen und Arbeitslose im Rechtskreis SGB II

(sortiert nach Rate der arbeitslos registrierten Alg II-Empfänger/innen in v.H.; aufsteigend)

Land	März 2014			März 2015			Veränderung	
	Alg II-Empfänger/innen (1)	Arbeitslose im Rechtskreis SGB II (Hartz IV)	Rate (%)	Alg II-Empfänger/innen (2)	Arbeitslose im Rechtskreis SGB II (Hartz IV)	Rate (%)	Alg II-Empf.	Alo SGB II
1 Berlin	417.659	165.211	39,6%	412.655	161.332	39,1%	-1,2%	-2,3%
2 Hamburg	131.590	52.472	39,9%	131.451	52.035	39,6%	-0,1%	-0,8%
3 Hessen	289.494	123.149	42,5%	292.774	122.105	41,7%	+1,1%	-0,8%
4 Baden-Württemberg	307.663	131.906	42,9%	311.282	132.602	42,6%	+1,2%	+0,5%
5 Schleswig-Holstein	159.189	71.859	45,1%	157.725	68.536	43,5%	-0,9%	-4,6%
6 Bayern	305.068	135.063	44,3%	306.258	133.247	43,5%	+0,4%	-1,3%
7 Niedersachsen	417.383	185.185	44,4%	410.224	179.519	43,8%	-1,7%	-3,1%
8 Bremen	67.240	29.829	44,4%	67.977	30.749	45,2%	+1,1%	+3,1%
9 Rheinland-Pfalz	159.036	73.241	46,1%	160.420	73.034	45,5%	+0,9%	-0,3%
10 Sachsen-Anhalt	212.778	96.820	45,5%	200.253	91.960	45,9%	-5,9%	-5,0%
11 Saarland	56.607	26.118	46,1%	57.236	26.762	46,8%	+1,1%	+2,5%
12 Thüringen	134.771	62.346	46,3%	127.168	59.563	46,8%	-5,6%	-4,5%
13 Nordrhein-Westfalen	1.159.126	567.286	48,9%	1.164.954	555.345	47,7%	+0,5%	-2,1%
14 Mecklenburg-Vorpommern	144.987	71.155	49,1%	136.808	65.915	48,2%	-5,6%	-7,4%
15 Sachsen	299.888	143.657	47,9%	281.167	135.874	48,3%	-6,2%	-5,4%
16 Brandenburg	188.979	93.219	49,3%	177.557	87.856	49,5%	-6,0%	-5,8%
Westdeutschland*	3.052.396	1.396.108	45,7%	3.060.302	1.373.934	44,9%	+0,3%	-1,6%
5 ostdeutsche Länder*	981.403	467.197	47,6%	922.953	441.168	47,8%	-6,0%	-5,6%
Ostdeutschland **	1.399.062	632.408	45,2%	1.335.608	602.500	45,1%	-4,5%	-4,7%
Bundesrepublik Deutschland	4.451.458	2.028.516	45,6%	4.395.910	1.976.434	45,0%	-1,2%	-2,6%

Anm.: ab Mai 2009 werden Arbeitslose, deren Vermittlung an Dritte übertragen wird, nicht mehr als Arbeitslose registriert.

(1) revidierte Daten (Alg II) nach einer Wartezeit von drei Monaten

(2) von der Statistik der BA auf eine Wartezeit von drei Monaten hochgerechnete Daten (Alg II)

* ohne Berlin

** ostdeutsche Länder einschließlich Berlin

Quelle: Statistik der Bundesagentur für Arbeit; eigene Berechnungen (BIAJ)

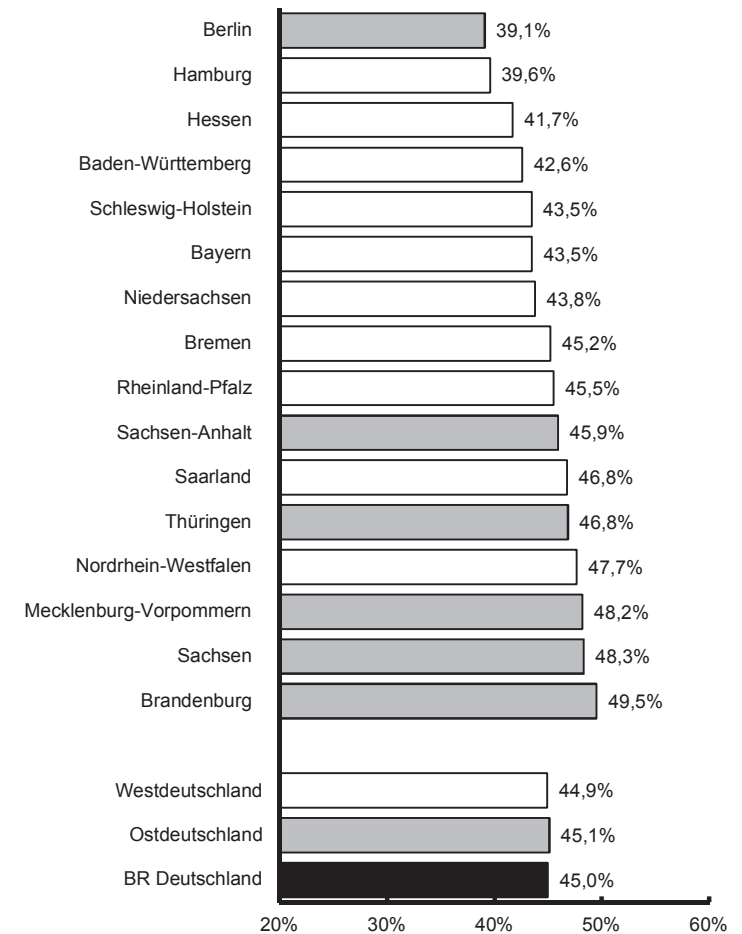
Bremer Institut für Arbeitsmarktforschung und Jugendberufshilfe (BIAJ)

Tabelle 3
insgesamt
03/2015

alo0315

SGB II-Arbeitslose im Verhältnis zu den
Arbeitslosengeld II-Empfänger/innen*
in den 16 Ländern
März 2015

Abb. 3

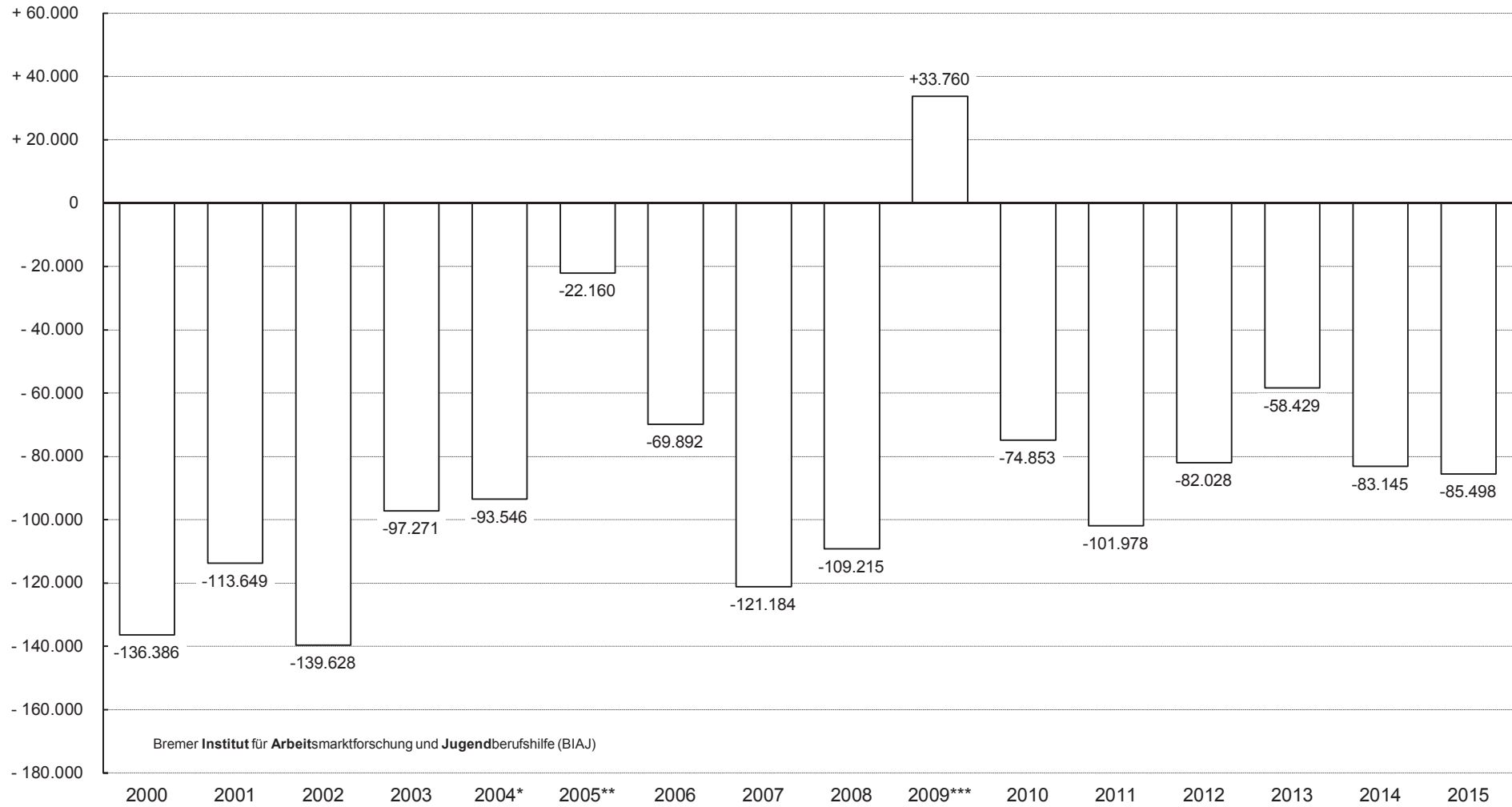


* von der Statistik der BA auf eine Wartezeit von drei Monaten hochgerechnete Alg II-Daten
Quellen: Statistik der Bundesagentur für Arbeit (BA); eigene Berechnungen (BIAJ)

alo0315t

Veränderung der Zahl der registrierten Arbeitslosen im März
 (bis 2004: Ende Februar - Ende März; seit 2005: Mitte Februar - Mitte März)
 Bundesrepublik Deutschland März 2000 bis März 2015

Abb. 4



Bremer Institut für Arbeitsmarktforschung und Jugendberufshilfe (BIAJ)

* Änderung der Begriffsbestimmung "Arbeitslose" in § 16 SGB III. Abs. 2 (neu) lautet: "Teilnehmer an Maßnahmen der aktiven Arbeitsmarktpolitik gelten als nicht arbeitslos."

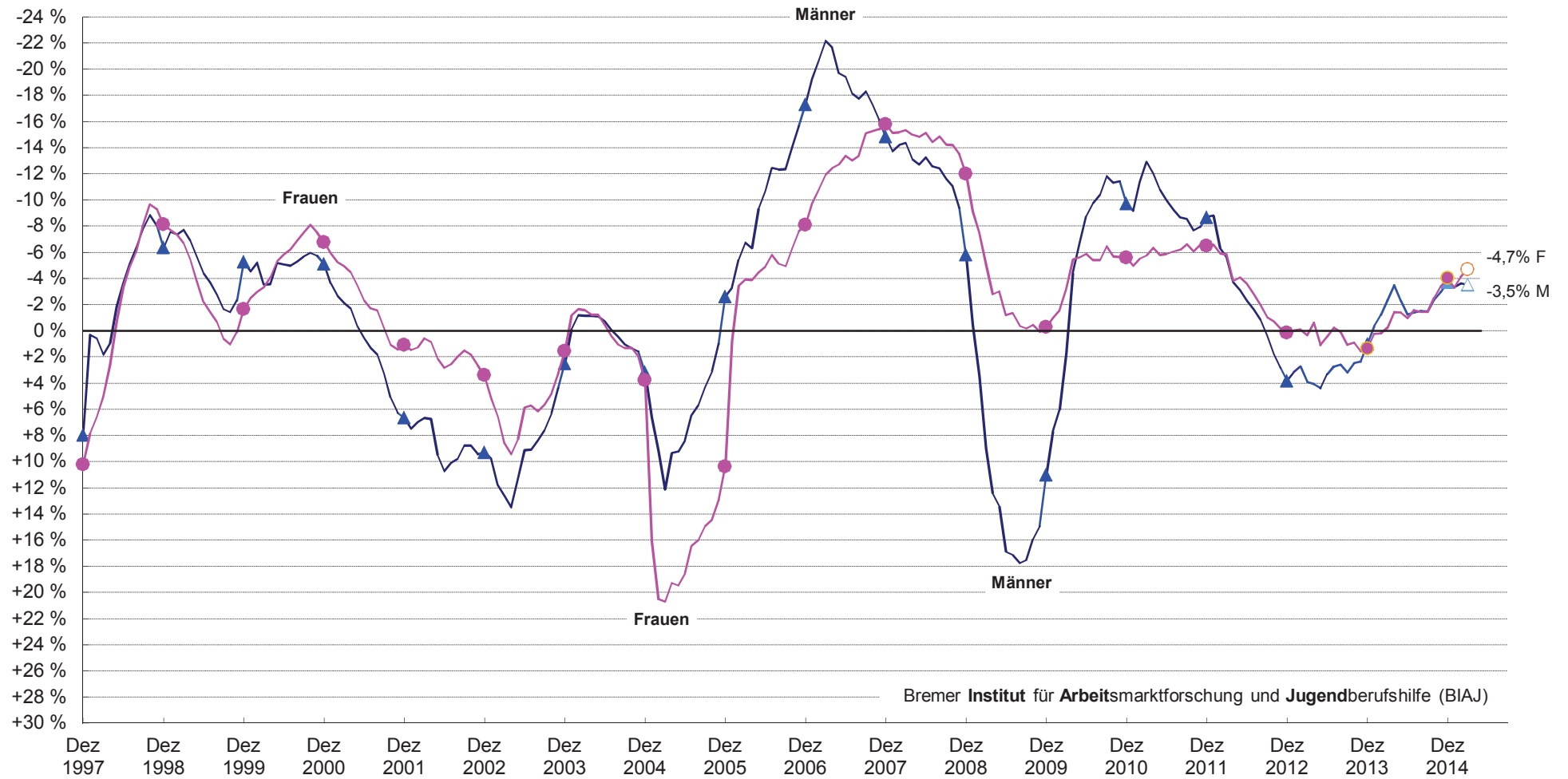
** am 01. Januar 2005 trat das SGB II in Kraft

*** ab Mai 2009 werden Arbeitslose, deren Vermittlung an Dritte übertragen wird, nicht mehr als Arbeitslose registriert

Quelle: Statistik der Bundesagentur für Arbeit (BA) (ab 2007: neu berechnete Arbeitslosenzahlen); eigene Berechnungen (BIAJ)

Veränderung der Zahl der registrierten arbeitslosen Frauen und Männer (Vorjahresvergleich in %)
Positive Veränderungen oben!
 (= negative Veränderungsrate, sinkende Arbeitslosenzahlen)
 Dezember 1997 bis März 2015

Abb. 5



Bremer Institut für Arbeitsmarktforschung und Jugendberufshilfe (BIAJ)

Quelle: Statistik der Bundesagentur für Arbeit (BA); eigene Berechnungen (BIAJ)