

An **Interessierte**

Von Paul M. Schröder (Verfasser)
eMail institut-arbeit-jugend@t-online.de
Seiten 10
Datum 30. April 2015

Bevenser Straße 5
28329 Bremen
Tel. 0421/30 23 80
www.biaj.de

BIAJ-Kurzmitteilung (alle Zahlen unter Vorbehalt)

Arbeitsmarkt im April 2015 (Ländervergleich):

5,152 Millionen "Arbeitslosengeld-Empfänger/innen" (SGB III und SGB II)¹

4,417 Millionen Arbeitslosengeld II-Empfänger/innen – 26.000 (0,6%) weniger als im April 2014²

2,843 Millionen registrierte Arbeitslose – 100.000 (3,4%) weniger als im April 2014

Veränderungsraten (registrierte Arbeitslose) in den Ländern (April 2014 – April 2015):

Männer und Frauen: –8,5% in Mecklenburg-Vorpommern bis +1,7% in Bremen

Frauen –7,8% in Mecklenburg-Vorpommern bis +0,7% in Bremen (Bund: -3,8%)

Männer: -9,1% in Mecklenburg-Vorpommern bis +2,5% in Bremen (Bund: -3,1%)

unter 25 Jahre: -25,7% in Brandenburg bis -1,2% in Bayern (Bund: -8,9%)

69,5% der Arbeitslosen sind im Rechtskreis SGB II (Hartz IV) registriert (April 2014: 68,1%)

Im April 2015 wurden von der Statistik der BA insgesamt **2,843 Millionen Arbeitslose** registriert, 100.000 bzw. 3,4% **weniger** als im April 2014. Von den 2,843 Millionen Arbeitslosen waren **868.000 (30,5%) im Rechtskreis SGB III (bei den 156 Arbeitsagenturen!) und 1,975 Millionen (69,5%) im Rechtskreis SGB II (bei den 408 Jobcentern!) registriert.** (vgl. dazu auch **Tabelle 2**, Seite 7, mit den entsprechenden Länderdaten) Als **Arbeitsuchende** waren im April 2015 insgesamt **4,897 Millionen** Frauen und Männer registriert, **122.000 (2,4%) weniger** als im April 2014. Die von der Statistik der BA ermittelte „**Unterbeschäftigung ohne Kurzarbeit**“ betrug im April 2015 **3,709 Millionen, 167.000 (4,3%) weniger** als im April 2014.

Nach vorläufigen, hochgerechneten Daten hatten im April 2015 834.000 (arbeitslose und nicht arbeitslose) Frauen und Männer Anspruch auf das beitragsfinanzierte Arbeitslosengeld (SGB III) und 4,417 Millionen Anspruch auf Arbeitslosengeld II. Bereinigt um die Zahl der etwa 99.000 sog. Aufstocker/Parallelbezieher (Bezug von Arbeitslosengeld und Arbeitslosengeld II) hatten im April 2015 etwa **5,152 Millionen erwerbsfähige Frauen und Männer Anspruch auf Arbeitslosengeld (SGB III) und/oder Arbeitslosengeld II, „83.000 Menschen weniger“** als ein Jahr zuvor. (vgl. BA-Monatsbericht, S. 20; BA-Monatsbericht 08/2014: April 2014: 5,235 Millionen) ■

Ländervergleich (April 2014 – April 2015)

- In **Westdeutschland** (zehn Länder) wurden 50.000 (2,4%) weniger Arbeitslose registriert als im April 2014, in **Ostdeutschland** 51.000 (6,0%) weniger. (vgl. Tabelle 1/Abbildung 1, S. 3)
- Die Veränderungsraten der registrierten Arbeitslosigkeit in den 16 Ländern (April 2014 – April 2015) reichen von **–8,5% in Mecklenburg-Vorpommern** (Rang 1) und **–7,7% in Brandenburg** bis **-0,2% im Saarland** (Rang 15) und **+1,7% in Bremen** (Rang 16; vgl. dazu Tab. 1).
- Die **Arbeitslosenquoten** (bezogen auf alle ziv. Erwerbspersonen) reichen im April 2015 von **3,7% in Bayern** bis **11,1% in Bremen**. (Bund: 6,5%)

Fortsetzung auf Seite 2 von 10

¹ SGB III und SGB II, bereinigt um die Zahl von rechnerisch etwa 99.000 Arbeitslosengeld-Empfänger/innen, die ergänzend Arbeitslosengeld II erhalten. Abweichungen durch Rundungsdifferenzen möglich.

² siehe **Tabelle 3, Seite 8** (April 2015: von der Statistik der BA hochgerechnete Daten)

Information des Bremer Institut für Arbeitsmarktforschung und Jugendberufshilfe (BIAJ) vom 30. April 2015

- 69,5% der registrierten Arbeitslosen sind im Rechtskreis SGB II (Hartz IV) registriert. (April 2014: 68,1%) In den 16 Ländern reicht der **Anteil der im Rechtskreis SGB II (bei den 408 Jobcentern) registrierten Arbeitslosen** von **51,8% in Bayern** und 58,0% in **Baden-Württemberg** bis 80,7% in Berlin und **81,8% in Bremen**. (vgl. Tabelle 2/Abbildung 2, Seite 7)

Die **Zahl der im Rechtskreis SGB II (bei den Jobcentern und nicht bei den Arbeitsagenturen) registrierten Arbeitslosen** sank im Vorjahresvergleich (April 2014 – April 2015) um 30.000 (1,5%) auf 1,975 Millionen. Die Veränderungsrate in den Ländern reichen von –6,3% in **Mecklenburg-Vorpommern** bis +3,0% im **Saarland**. (vgl. Tabelle 3/Abbildung 2, Seite 8)

- Im April 2015 hatten 4,417 Millionen Frauen und Männer im Alter von 15 bis 65 Jahre und vier Monate Anspruch auf **Arbeitslosengeld II (erwerbsfähige Leistungsberechtigte)**, 26.000 (0,6%) weniger als im April 2014 (Altersgrenze 2014: 65 Jahre und drei Monate). Die (vorläufigen) Veränderungsrate in den Ländern reichen von –6,1% in **Sachsen** bis +2,2% in **Bremen**. Zum selben Zeitpunkt, im April 2015, waren 1,975 Millionen Frauen und Männer als Arbeitslose im Rechtskreis SGB II (bei den Jobcentern) registriert. Dies entspricht einer Quote von 44,7%. (April 2014: 45,1%) In den 16 Ländern reicht die **Quote der arbeitslos registrierten Arbeitslosengeld II-Empfänger/innen** von **39,2% in Berlin** bis **49,2% in Brandenburg**. (vgl. Tabelle 3/Abbildung 3, Seite 8) ■

Frauen (Tabelle 1a/Abbildung 1a, Seite 4)

- Im April 2015 wurden in der Bundesrepublik Deutschland **3,8%** (51.000) **weniger** arbeitslose **Frauen** registriert als im April 2014. (Veränderungsrate **Frauen: Ostdeutschland –5,7%; Westdeutschland –3,1%**). Zur Entwicklung der Veränderungsrate siehe **Abbildung 5**. (Seite 10)
- Der **Anteil der Frauen an der registrierten Arbeitslosigkeit** in der Bundesrepublik Deutschland betrug im April 2015 **45,4%**. (April 2014: 45,6%) Der **Anteil der Frauen** reicht im April 2015 in den 16 Ländern von **43,5% in Berlin** bis **46,8% in Baden-Württemberg**. (April 2014: 43,4% in Berlin bis 47,4% in Baden-Württemberg)
- Die Veränderungsrate (Vorjahresvergleich) der Zahl der registrierten arbeitslosen **Frauen** in den Ländern reichen von –7,8% in **Mecklenburg-Vorpommern** bis +0,7% in **Bremen**.
- Die **Arbeitslosenquoten** (bez. auf alle weiblichen ziv. Erwerbspersonen) reichen im April 2015 von **3,6% in Bayern** bis **10,6% in Bremen**. (Bund: 6,3%) ■

Männer (Tabelle 1b/Abbildung 1b, Seite 5)

- Im April 2015 wurden in der Bundesrepublik Deutschland **3,1%** (49.000) **weniger** arbeitslose **Männer** registriert als im April 2014. (Veränderungsrate **Männer: Ostdeutschland –6,2%; Westdeutschland –1,8%**) (vergleiche dazu auch die Abbildung 5, Seite 10)
- Die Veränderungsrate (Vorjahresvergleich) der Zahl der registrierten arbeitslosen **Männer** in den Ländern reichen von –9,1% in **Mecklenburg-Vorpommern** (Rang 1) bis +2,5% in **Bremen** (Rang 16) (vergleiche dazu auch die Abbildung 1b, Seite 5)
- Die **Arbeitslosenquoten** (bezogen auf alle männlichen ziv. Erwerbspersonen) reichen im April 2015 von **3,8% in Bayern** bis **11,7% in Berlin**. (Bund: 6,7%) ■

Arbeitslose unter 25 Jahre (Tabelle 1c/Abbildung 1c, Seite 6)

- Im April 2015 wurden **8,9%** (**23.000**) **weniger junge Arbeitslose (unter 25 Jahre)** registriert als ein Jahr zuvor. Die Veränderungsrate der Zahl der Arbeitslosen im Alter von unter 25 Jahren reichen von –25,7% in **Brandenburg** bis –1,2% in **Bayern**. ■

Vergleich zum Vormonat: Die registrierte Arbeitslosigkeit ist im April 2015 im Vergleich zum Vormonat (genauer: von Mitte März bis Mitte April 2015) **um 89.000 gesunken** – geringer als im April 2014 (111.000), aber etwa genauso stark wie im April-Durchschnitt der vorangegangenen drei Jahre. Zur Entwicklung der registrierten Arbeitslosigkeit im April vgl. Abbildung 4 (Seite 9). Im April 2015 wurden **4,897 Millionen** Arbeitssuchende registriert, **80.000 weniger** als im Vormonat März. ■

Fortsetzung (Tabellen und Abbildungen) auf Seite 3 von 10

Arbeitslose insgesamt

(sortiert nach Veränderung in v.H.; aufsteigend)

Land	Arbeitslose (insgesamt)		Veränderung		Alo- <i>quote</i> ***
	April 2014	April 2015	absolut	in v.H.	April 2015
1 Mecklenburg-Vorpommern	96.418	88.196	-8.222	-8,5%	10,6
2 Brandenburg	127.980	118.166	-9.814	-7,7%	8,9
3 Sachsen-Anhalt	130.779	121.044	-9.735	-7,4%	10,3
4 Sachsen	195.159	182.352	-12.807	-6,6%	8,6
5 Thüringen	93.533	88.222	-5.311	-5,7%	7,6
6 Niedersachsen	270.135	258.809	-11.326	-4,2%	6,2
7 Schleswig-Holstein	101.900	97.962	-3.938	-3,9%	6,6
8 Nordrhein-Westfalen	774.259	753.659	-20.600	-2,7%	8,1
9 Hessen	186.051	181.555	-4.496	-2,4%	5,6
10 Berlin	205.787	200.977	-4.810	-2,3%	11,0
11 Rheinland-Pfalz	117.355	114.644	-2.711	-2,3%	5,3
12 Bayern	264.770	259.596	-5.174	-2,0%	3,7
13 Baden-Württemberg	230.037	228.425	-1.612	-0,7%	3,9
14 Hamburg	74.438	73.966	-472	-0,6%	7,6
15 Saarland	37.482	37.399	-83	-0,2%	7,3
16 Bremen	37.252	37.872	+620	+1,7%	11,1
Westdeutschland*	2.093.679	2.043.887	-49.792	-2,4%	5,8
5 ostdeutsche Länder*	643.869	597.980	-45.889	-7,1%	.
Ostdeutschland **	849.656	798.957	-50.699	-6,0%	9,5
Bundesrepublik Deutschland	2.943.335	2.842.844	-100.491	-3,4%	6,5

Anm.: Seit Mai 2009 werden Arbeitslose, deren Vermittlung an Dritte übertragen wird, nicht mehr als Arbeitslose registriert.

* ohne Berlin

** ostdeutsche Länder einschließlich Berlin

*** bezogen auf alle (!) zivilen Erwerbspersonen (!); in Prozent

Quelle: Statistik der Bundesagentur für Arbeit; eigene Berechnungen (BIAJ)

Bremer Institut für Arbeitsmarktforschung und Jugendberufshilfe (BIAJ)

Tabelle 1
insgesamt
04/2015

alo0415

Arbeitslose in den 16 Ländern: Veränderung April 2014 - April 2015

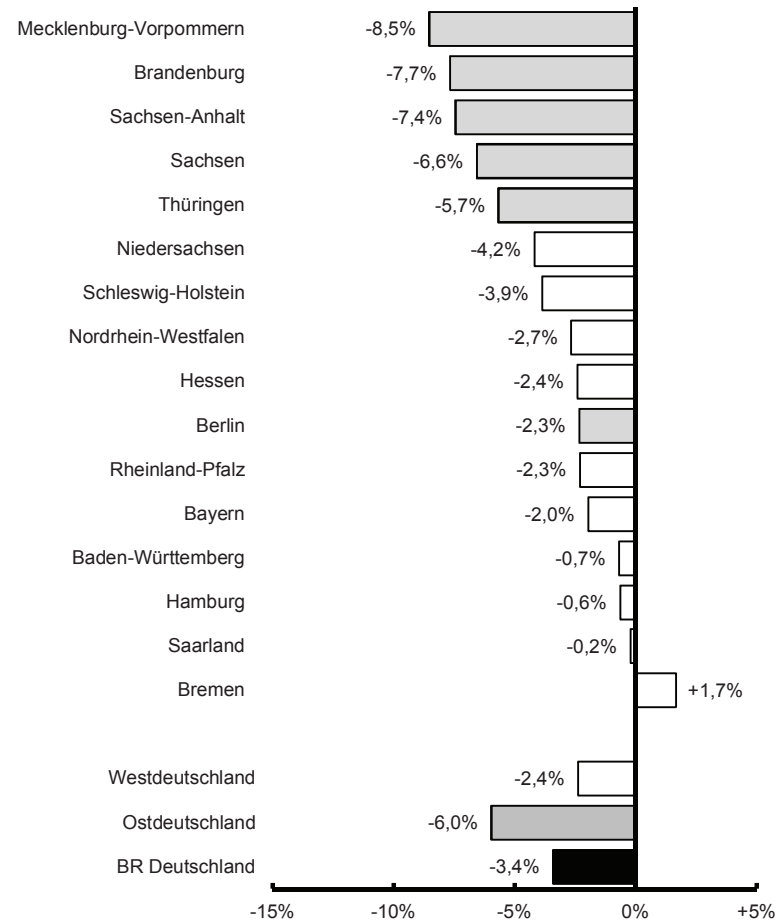


Abb. 1

Quellen: Statistik der Bundesagentur für Arbeit (BA); eigene Berechnungen (BIAJ)
© Bremer Institut für Arbeitsmarktforschung und Jugendberufshilfe (BIAJ)

alo0415t
Seite 3 von 10

Arbeitslose Frauen

(sortiert nach Veränderung in v.H.; aufsteigend)

Land	Arbeitslose (Frauen)		Veränderung		Alo-quote*** April 2015
	April 2014	April 2015	absolut	in v.H.	
1 Mecklenburg-Vorpommern	41.907	38.654	-3.253	-7,8%	9,8
2 Sachsen-Anhalt	59.636	55.046	-4.590	-7,7%	10,0
3 Brandenburg	56.987	52.875	-4.112	-7,2%	8,4
4 Sachsen	87.718	82.472	-5.246	-6,0%	8,2
5 Thüringen	42.913	40.413	-2.500	-5,8%	7,5
6 Niedersachsen	124.704	118.284	-6.420	-5,1%	6,1
7 Schleswig-Holstein	45.543	43.234	-2.309	-5,1%	6,1
8 Bayern	123.742	119.427	-4.315	-3,5%	3,6
9 Nordrhein-Westfalen	353.347	342.821	-10.526	-3,0%	7,9
10 Rheinland-Pfalz	54.140	52.689	-1.451	-2,7%	5,2
11 Saarland	17.175	16.785	-390	-2,3%	7,1
12 Hessen	86.281	84.410	-1.871	-2,2%	5,6
13 Berlin	89.380	87.448	-1.932	-2,2%	10,1
14 Baden-Württemberg	109.121	106.864	-2.257	-2,1%	3,9
15 Hamburg	33.362	32.947	-415	-1,2%	7,1
16 Bremen	16.706	16.815	+109	+0,7%	10,6
Westdeutschland*	964.121	934.276	-29.845	-3,1%	5,7
5 ostdeutsche Länder*	289.161	269.460	-19.701	-6,8%	.
Ostdeutschland **	378.541	356.908	-21.633	-5,7%	9,0
Bundesrepublik Deutschland	1.342.662	1.291.184	-51.478	-3,8%	6,3

Anm.: Seit Mai 2009 werden Arbeitslose, deren Vermittlung an Dritte übertragen wird, nicht mehr als Arbeitslose registriert.

* ohne Berlin

** ostdeutsche Länder einschließlich Berlin

*** bezogen auf alle (!) zivilen Erwerbspersonen (!); in Prozent

Quelle: Statistik der Bundesagentur für Arbeit; eigene Berechnungen (BIAJ)

Bremer Institut für Arbeitsmarktforschung und Jugendberufshilfe (BIAJ)

Tabelle 1a

Frauen

04/2015

alo0415

**Arbeitslose Frauen in den 16 Ländern: Veränderung
April 2014 - April 2015**

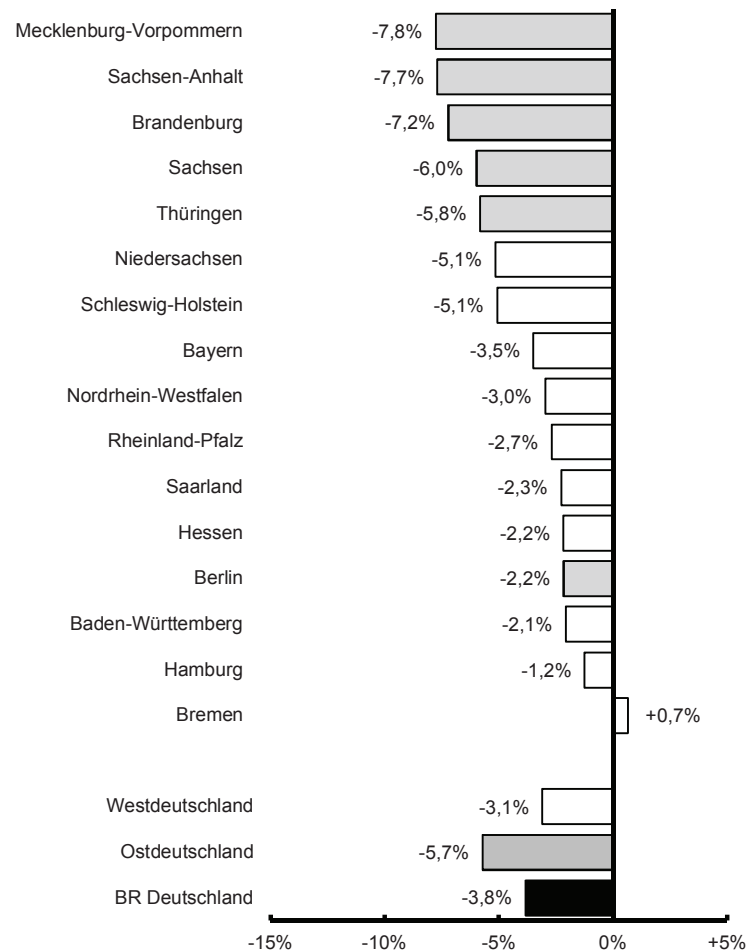


Abb. 1a

Quellen: Statistik der Bundesagentur für Arbeit (BA); eigene Berechnungen (BIAJ)
© Bremer Institut für Arbeitsmarktforschung und Jugendberufshilfe (BIAJ)

alo0415t
Seite 4 von 10

Arbeitslose Männer

(sortiert nach Veränderung in v.H.; aufsteigend)

Land	Arbeitslose (Männer)		Veränderung		<i>Alo-Quote***</i>
	April 2014	April 2015	absolut	in v.H.	April 2015
1 Mecklenburg-Vorpommern	54.511	49.542	-4.969	-9,1%	11,4
2 Brandenburg	70.993	65.291	-5.702	-8,0%	9,4
3 Sachsen-Anhalt	71.143	65.998	-5.145	-7,2%	10,6
4 Sachsen	107.441	99.880	-7.561	-7,0%	8,9
5 Thüringen	50.620	47.809	-2.811	-5,6%	7,7
6 Niedersachsen	145.431	140.524	-4.907	-3,4%	6,3
7 Schleswig-Holstein	56.357	54.728	-1.629	-2,9%	7,0
8 Hessen	99.770	97.145	-2.625	-2,6%	5,7
9 Berlin	116.407	113.529	-2.878	-2,5%	11,7
10 Nordrhein-Westfalen	420.912	410.838	-10.074	-2,4%	8,3
11 Rheinland-Pfalz	63.215	61.955	-1.260	-2,0%	5,4
12 Bayern	141.028	140.163	-865	-0,6%	3,8
13 Hamburg	41.076	41.019	-57	-0,1%	8,0
14 Baden-Württemberg	120.916	121.561	+645	+0,5%	3,9
15 Saarland	20.307	20.614	+307	+1,5%	7,5
16 Bremen	20.546	21.057	+511	+2,5%	11,5
Westdeutschland*	1.129.558	1.109.604	-19.954	-1,8%	6,0
5 ostdeutsche Länder*	354.708	328.520	-26.188	-7,4%	.
Ostdeutschland **	471.115	442.049	-29.066	-6,2%	9,9
Bundesrepublik Deutschland	1.600.673	1.551.653	-49.020	-3,1%	6,7

Anm.: Seit Mai 2009 werden Arbeitslose, deren Vermittlung an Dritte übertragen wird, nicht mehr als Arbeitslose registriert.

* ohne Berlin

** ostdeutsche Länder einschließlich Berlin

*** bezogen auf alle (!) zivilen Erwerbspersonen (!); in Prozent

Quelle: Statistik der Bundesagentur für Arbeit; eigene Berechnungen (BIAJ)

Bremer Institut für Arbeitsmarktforschung und Jugendberufshilfe (BIAJ)

Tabelle 1b

Männer

04/2015

alo0415

Arbeitslose Männer in den 16 Ländern: Veränderung April 2014 - April 2015

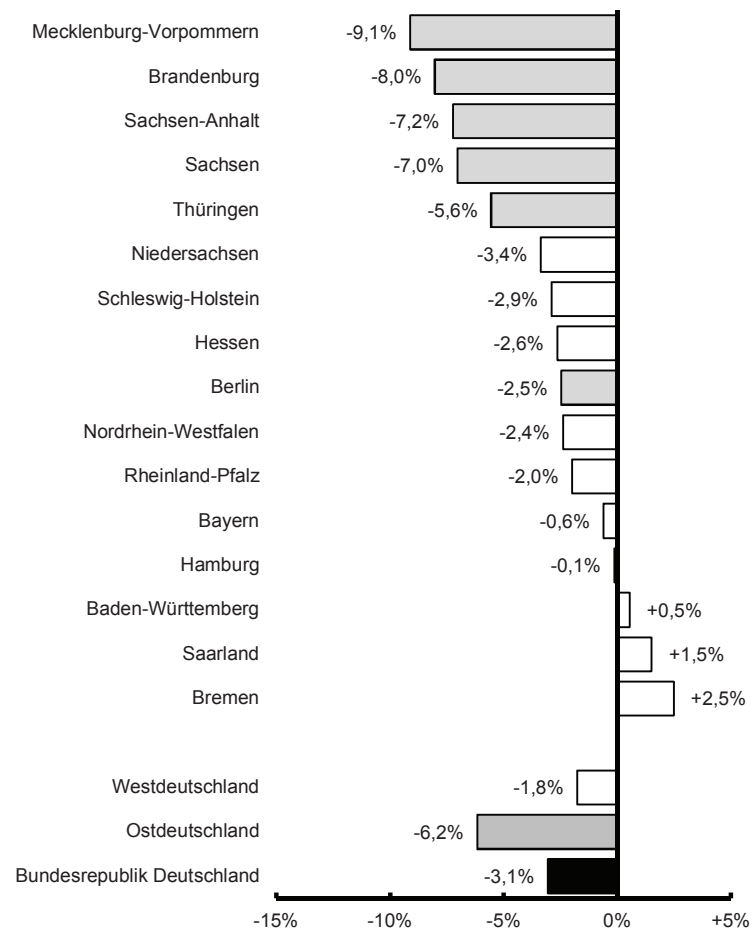


Abb. 1b

Quellen: Statistik der Bundesagentur für Arbeit (BA); eigene Berechnungen (BIAJ)
© Bremer Institut für Arbeitsmarktforschung und Jugendberufshilfe (BIAJ)

alo0415t
Seite 5 von 10

Arbeitslose im Alter von unter 25 Jahren

(sortiert nach Veränderung in v.H.; aufsteigend)

Land	Arbeitslose (unter 25)		Veränderung		Alo-quote***
	April 2014	April 2015	absolut	in v.H.	April 2015
1 Brandenburg	9.269	6.887	-2.382	-25,7%	7,2
2 Mecklenburg-Vorpommern	7.837	6.330	-1.507	-19,2%	9,0
3 Sachsen	14.029	11.602	-2.427	-17,3%	6,8
4 Sachsen-Anhalt	9.566	8.168	-1.398	-14,6%	8,8
5 Saarland	3.661	3.199	-462	-12,6%	5,8
6 Thüringen	6.376	5.606	-770	-12,1%	6,2
7 Berlin	17.221	15.499	-1.722	-10,0%	10,0
8 Nordrhein-Westfalen	71.649	64.956	-6.693	-9,3%	6,6
9 Schleswig-Holstein	10.555	9.682	-873	-8,3%	6,0
10 Hessen	17.308	16.008	-1.300	-7,5%	4,9
11 Niedersachsen	25.666	24.012	-1.654	-6,4%	5,3
12 Bremen	3.492	3.296	-196	-5,6%	9,4
13 Rheinland-Pfalz	12.073	11.445	-628	-5,2%	4,6
14 Hamburg	5.560	5.284	-276	-5,0%	5,6
15 Baden-Württemberg	18.345	18.078	-267	-1,5%	2,7
16 Bayern	24.182	23.891	-291	-1,2%	2,9
Westdeutschland*	192.491	179.851	-12.640	-6,6%	4,7
5 ostdeutsche Länder*	47.077	38.593	-8.484	-18,0%	.
Ostdeutschland **	64.298	54.092	-10.206	-15,9%	8,0
Bundesrepublik Deutschland	256.789	233.943	-22.846	-8,9%	5,2

Anm.: Seit Mai 2009 werden Arbeitslose, deren Vermittlung an Dritte übertragen wird, nicht mehr als Arbeitslose registriert.

* ohne Berlin

** ostdeutsche Länder einschließlich Berlin

*** bezogen auf alle (!) zivilen Erwerbspersonen (!); in Prozent

Quelle: Statistik der Bundesagentur für Arbeit; eigene Berechnungen (BIAJ)

Bremer Institut für Arbeitsmarktforschung und Jugendberufshilfe (BIAJ)

Tabelle 1c

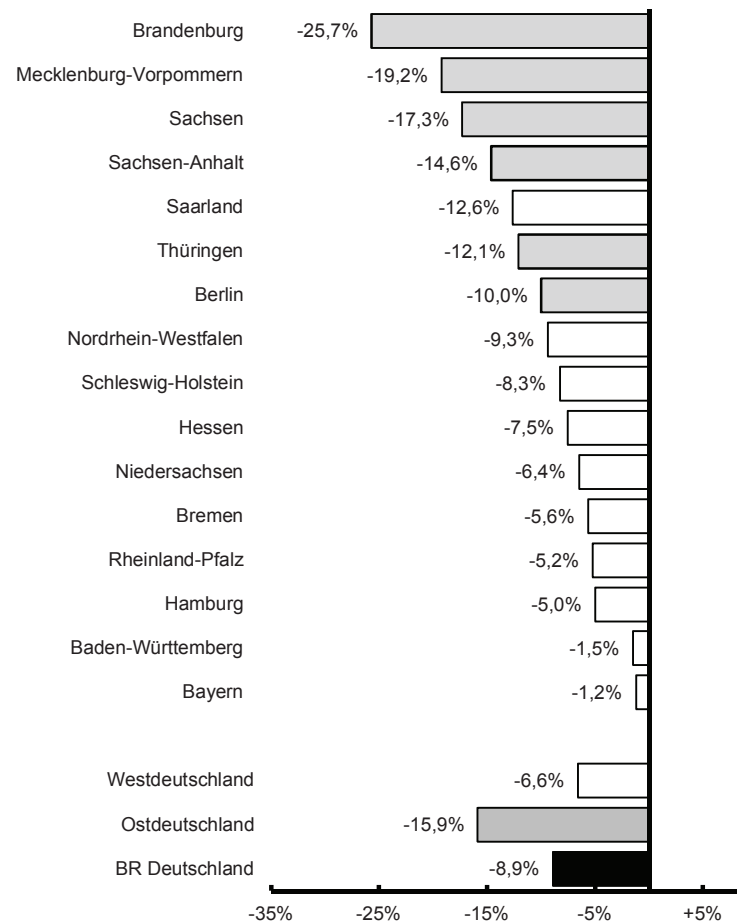
unter 25

04/2015

alo0415

Abb. 1c

Arbeitslose unter 25 Jahre in den 16 Ländern: Veränderung April - April 2015



Quellen: Statistik der Bundesagentur für Arbeit (BA); eigene Berechnungen (BIAJ)
© Bremer Institut für Arbeitsmarktforschung und Jugendberufshilfe (BIAJ)

alo0415t
Seite 6 (von 10)

Registrierte Arbeitslose nach Rechtskreisen (SGB III und SGB II)

(sortiert nach Anteil des Rechtskreises SGB II im März 2015 in v.H.; aufsteigend)

Land	Registrierte Arbeitslose im April 2014				Registrierte Arbeitslose im April 2015			
	insgesamt	davon:			insgesamt	davon:		
		SGB III	SGB II (Hartz IV)			SGB III	SGB II (Hartz IV)	
1 Bayern	264.770	131.826	132.944	50,2%	259.596	125.032	134.564	51,8%
2 Baden-Württemberg	230.037	99.301	130.736	56,8%	228.425	96.003	132.422	58,0%
3 Rheinland-Pfalz	117.355	44.838	72.517	61,8%	114.644	41.844	72.800	63,5%
4 Thüringen	93.533	32.906	60.627	64,8%	88.222	29.121	59.101	67,0%
5 Hessen	186.051	63.464	122.587	65,9%	181.555	58.733	122.822	67,7%
6 Niedersachsen	270.135	85.786	184.349	68,2%	258.809	79.539	179.270	69,3%
7 Schleswig-Holstein	101.900	31.260	70.640	69,3%	97.962	29.709	68.253	69,7%
8 Hamburg	74.438	22.716	51.722	69,5%	73.966	21.947	52.019	70,3%
9 Saarland	37.482	11.304	26.178	69,8%	37.399	10.423	26.976	72,1%
10 Mecklenburg-Vorpommern	96.418	27.948	68.470	71,0%	88.196	24.010	64.186	72,8%
11 Sachsen	195.159	55.438	139.721	71,6%	182.352	48.837	133.515	73,2%
12 Brandenburg	127.980	37.136	90.844	71,0%	118.166	30.957	87.209	73,8%
13 Nordrhein-Westfalen	774.259	209.083	565.176	73,0%	753.659	195.236	558.423	74,1%
14 Sachsen-Anhalt	130.779	35.146	95.633	73,1%	121.044	30.606	90.438	74,7%
15 Berlin	205.787	42.938	162.849	79,1%	200.977	38.878	162.099	80,7%
16 Bremen	37.252	7.157	30.095	80,8%	37.872	6.901	30.971	81,8%
Westdeutschland*	2.093.679	706.735	1.386.944	66,2%	2.043.887	665.367	1.378.520	67,4%
5 ostdeutsche Länder*	643.869	188.574	455.295	70,7%	597.980	163.531	434.449	72,7%
Ostdeutschland **	849.656	231.512	618.144	72,8%	798.957	202.409	596.548	74,7%
Bundesrepublik Deutschland	2.943.335	938.247	2.005.088	68,1%	2.842.844	867.776	1.975.068	69,5%

Anm.: ab Mai 2009 werden Arbeitslose, deren Vermittlung an Dritte übertragen wird, nicht mehr als Arbeitslose registriert.

* ohne Berlin

** ostdeutsche Länder einschließlich Berlin

Quelle: Statistik der Bundesagentur für Arbeit; eigene Berechnungen (BIAJ)

Bremer Institut für Arbeitsmarktforschung und Jugendberufshilfe (BIAJ)

Tabelle 2

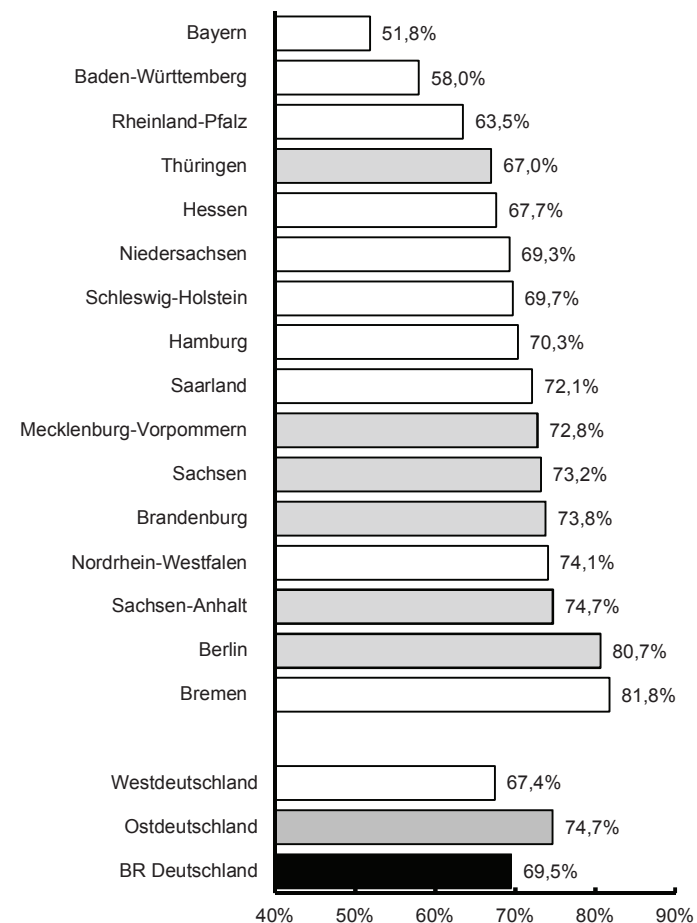
insgesamt

04/2015

alo0415

Anteil des Rechtskreises SGB II (Hartz IV) an den registrierten Arbeitslosen in den 16 Ländern April 2015

Abb. 2



Bremer Institut für Arbeitsmarktforschung und Jugendberufshilfe (BIAJ)

Quellen: Statistik der Bundesagentur für Arbeit (BA); eigene Berechnungen (BIAJ)

alo0415t

Seite 7 (von 10)

Arbeitslosengeld II-Empfänger/innen und Arbeitslose im Rechtskreis SGB II

(sortiert nach Rate der arbeitslos registrierten Alg II-Empfänger/innen in v.H.; aufsteigend)

Land	April 2014			April 2015			Veränderung	
	Alg II-Empfänger/innen (1)	Arbeitslose im Rechtskreis SGB II (Hartz IV)	Rate (%)	Alg II-Empfänger/innen (2)	Arbeitslose im Rechtskreis SGB II (Hartz IV)	Rate (%)	Alg II-Empf.	Alo SGB II
1 Berlin	416.932	162.849	39,1%	413.482	162.099	39,2%	-0,8%	-0,5%
2 Hamburg	131.282	51.722	39,4%	132.629	52.019	39,2%	+1,0%	+0,6%
3 Hessen	289.568	122.587	42,3%	295.597	122.822	41,6%	+2,1%	+0,2%
4 Baden-Württemberg	307.040	130.736	42,6%	313.299	132.422	42,3%	+2,0%	+1,3%
5 Schleswig-Holstein	158.451	70.640	44,6%	158.323	68.253	43,1%	-0,1%	-3,4%
6 Niedersachsen	416.248	184.349	44,3%	412.509	179.270	43,5%	-0,9%	-2,8%
7 Bayern	304.421	132.944	43,7%	308.797	134.564	43,6%	+1,4%	+1,2%
8 Bremen	67.269	30.095	44,7%	68.770	30.971	45,0%	+2,2%	+2,9%
9 Rheinland-Pfalz	158.529	72.517	45,7%	161.109	72.800	45,2%	+1,6%	+0,4%
10 Sachsen-Anhalt	211.641	95.633	45,2%	199.973	90.438	45,2%	-5,5%	-5,4%
11 Saarland	56.888	26.178	46,0%	58.119	26.976	46,4%	+2,2%	+3,0%
12 Thüringen	134.100	60.627	45,2%	127.112	59.101	46,5%	-5,2%	-2,5%
13 Mecklenburg-Vorpommern	143.814	68.470	47,6%	135.813	64.186	47,3%	-5,6%	-6,3%
14 Nordrhein-Westfalen	1.160.503	565.176	48,7%	1.173.636	558.423	47,6%	+1,1%	-1,2%
15 Sachsen	298.870	139.721	46,7%	280.539	133.515	47,6%	-6,1%	-4,4%
16 Brandenburg	187.854	90.844	48,4%	177.392	87.209	49,2%	-5,6%	-4,0%
Westdeutschland*	3.050.199	1.386.944	45,5%	3.082.788	1.378.520	44,7%	+1,1%	-0,6%
5 ostdeutsche Länder*	976.279	455.295	46,6%	920.829	434.449	47,2%	-5,7%	-4,6%
Ostdeutschland **	1.393.211	618.144	44,4%	1.334.311	596.548	44,7%	-4,2%	-3,5%
Bundesrepublik Deutschland	4.443.410	2.005.088	45,1%	4.417.098	1.975.068	44,7%	-0,6%	-1,5%

Anm.: ab Mai 2009 werden Arbeitslose, deren Vermittlung an Dritte übertragen wird, nicht mehr als Arbeitslose registriert.

(1) revidierte Daten (Alg II) nach einer Wartezeit von drei Monaten

(2) von der Statistik der BA auf eine Wartezeit von drei Monaten hochgerechnete Daten (Alg II)

* ohne Berlin

** ostdeutsche Länder einschließlich Berlin

Quelle: Statistik der Bundesagentur für Arbeit; eigene Berechnungen (BIAJ)

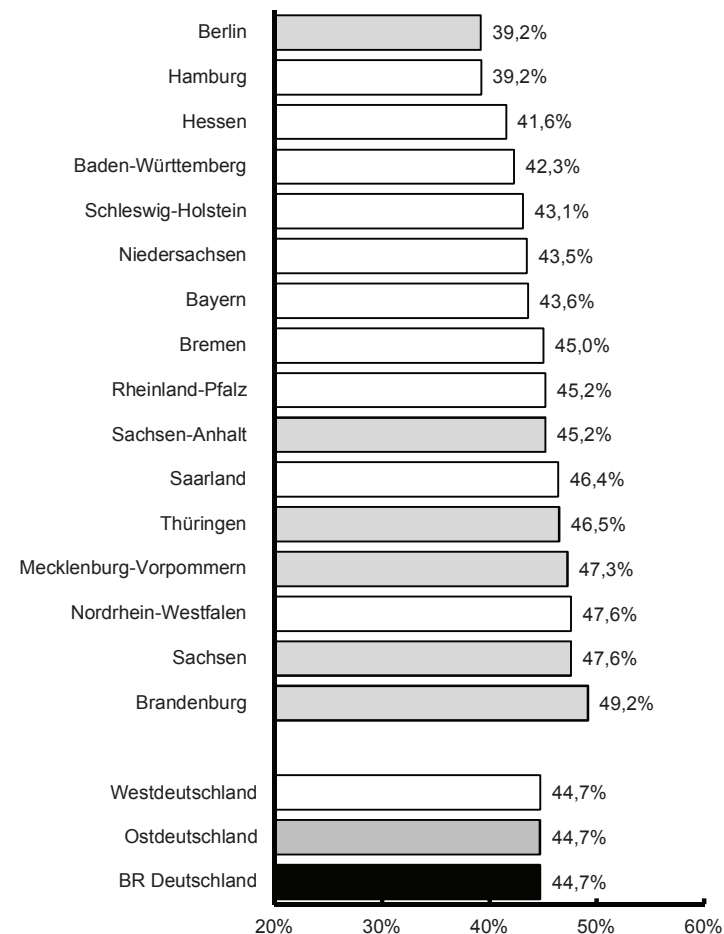
Bremer Institut für Arbeitsmarktforschung und Jugendberufshilfe (BIAJ)

Tabelle 3
insgesamt
04/2015

alo0415

SGB II-Arbeitslose im Verhältnis zu den
Arbeitslosengeld II-Empfänger/innen*
in den 16 Ländern
April 2015

Abb. 3



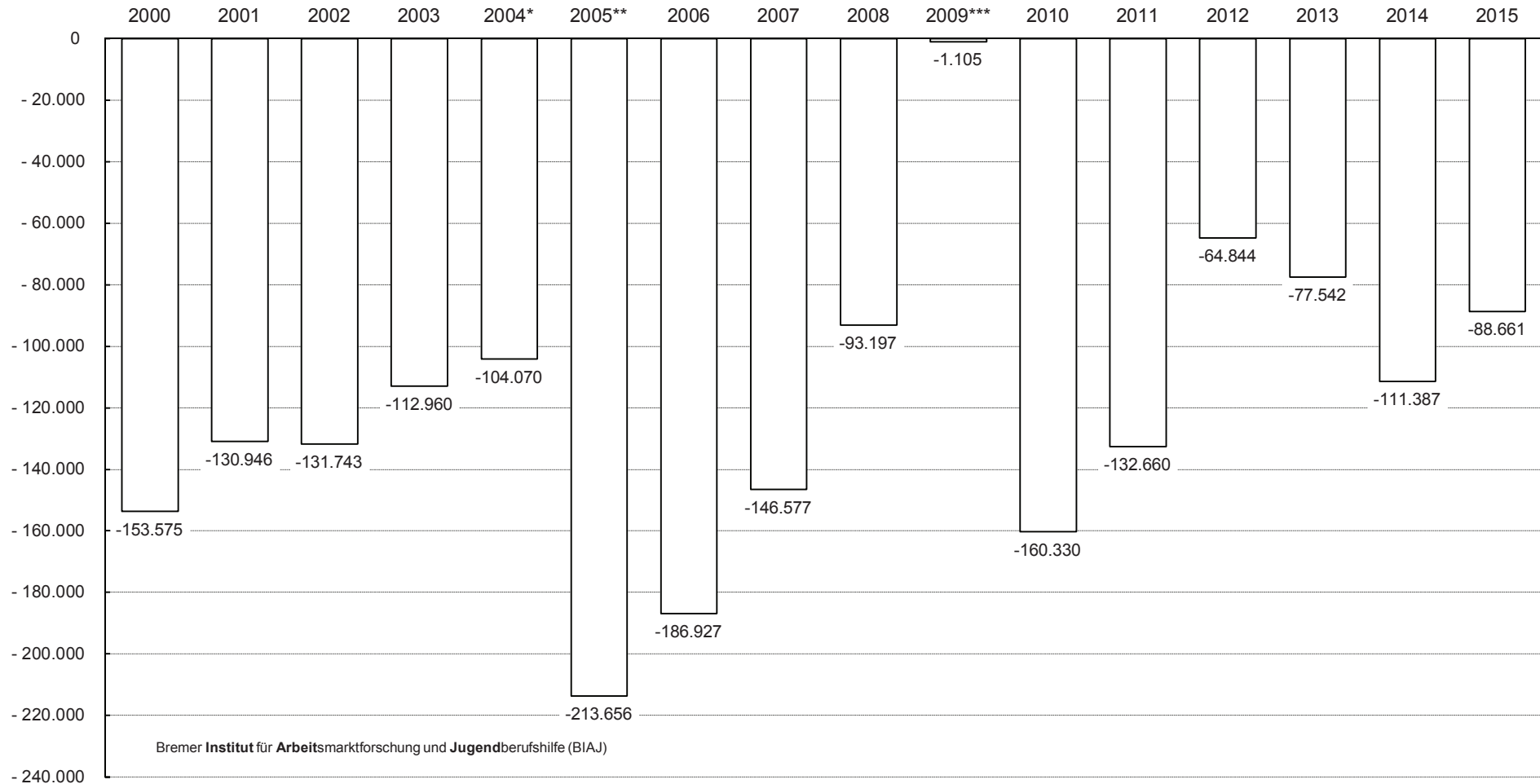
* von der Statistik der BA auf eine Wartezeit von drei Monaten hochgerechnete Alg II-Daten
Quellen: Statistik der Bundesagentur für Arbeit (BA); eigene Berechnungen (BIAJ)

alo0415t

Veränderung der Zahl der registrierten Arbeitslosen im April

(bis 2004: Ende März - Ende April; seit 2005: Mitte März - Mitte April
Bundesrepublik Deutschland April 2000 bis April 2015

Abb. 4



* Änderung der Begriffsbestimmung "Arbeitslose" in § 16 SGB III. Abs. 2 (neu) lautet: "Teilnehmer an Maßnahmen der aktiven Arbeitsmarktpolitik gelten als nicht arbeitslos."

** am 01. Januar 2005 trat das SGB II in Kraft

*** ab Mai 2009 werden Arbeitslose, deren Vermittlung an Dritte übertragen wird, nicht mehr als Arbeitslose registriert

Quelle: Statistik der Bundesagentur für Arbeit (BA) (ab 2007: neu berechnete Arbeitslosenzahlen); eigene Berechnungen (BIAJ)

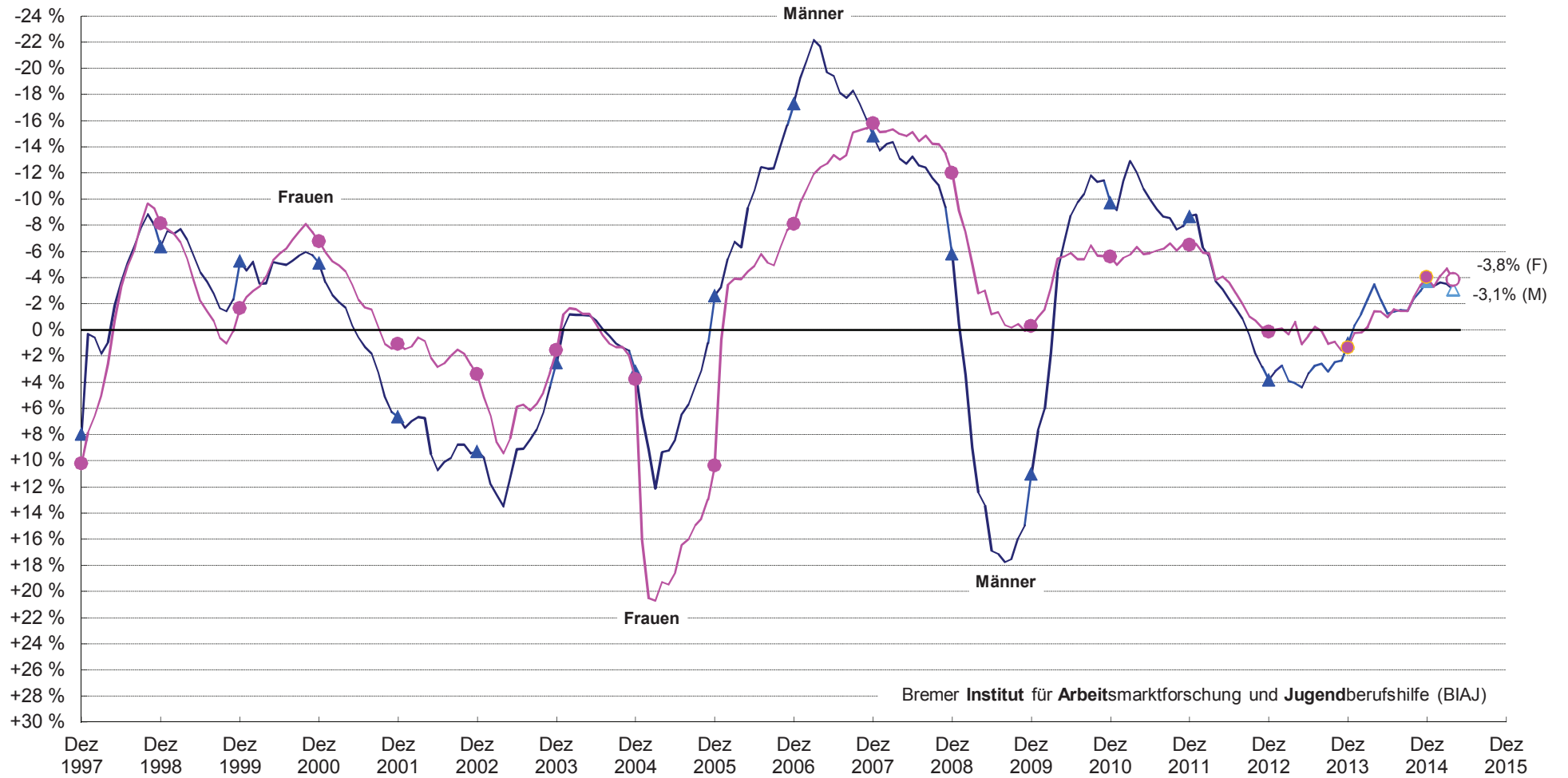
Veränderung der Zahl der registrierten arbeitslosen Frauen und Männer (Vorjahresvergleich in %)

Abb. 5

Positive Veränderungen oben!

(= negative Veränderungsrate, sinkende Arbeitslosenzahlen)

Dezember 1997 bis April 2015



Bremer Institut für Arbeitsmarktforschung und Jugendberufshilfe (BIAJ)