

An **Interessierte**

Bevenser Straße 5

28329 Bremen

Von Paul M. Schröder (Verfasser)

Tel. 0421/30 23 80

eMail institut-arbeit-jugend@t-online.de

www.biaj.de

Seiten 10

Datum 01. September 2015

BIAJ-Kurzmitteilung (alle Zahlen unter Vorbehalt)

Arbeitsmarkt im August 2015 (Ländervergleich):

5,115 Millionen "Arbeitslosengeld-Empfänger/innen" (SGB III und SGB II)¹

4,390 Millionen Arbeitslosengeld II-Empfänger/innen – 13.000 (0,3%) mehr als im August 2014²

2,796 Millionen registrierte Arbeitslose – 106.000 (3,7%) weniger als im August 2014

Veränderungsraten (registrierte Arbeitslose) in den Ländern (August 2014 – August 2015):

Männer und Frauen: –6,9% in Brandenburg bis +0,5% im Saarland

Frauen –7,2% in Sachsen bis -1,3% in Hamburg (Bund: -4,4%)

Männer: -6,7% in MV und Brandenburg bis +3,3% im Saarland (Bund: -3,0%)

unter 25 Jahre: -17,8% in Brandenburg bis -3,3% in Hamburg und BW (Bund: -8,3%)

69,6% der Arbeitslosen sind im Rechtskreis SGB II (Hartz IV) registriert (August 2014: 67,8%)

Im August 2015 wurden von der Statistik der BA insgesamt **2,796 Millionen Arbeitslose** registriert, 106.000 bzw. 3,7% **weniger** als im August 2014. Von den 2,796 Millionen Arbeitslosen waren **851.000 (30,4%) im Rechtskreis SGB III (bei den 156 Arbeitsagenturen!) und 1,945 Millionen (69,6%) im Rechtskreis SGB II (bei den 408 Jobcentern!) registriert.** (vgl. dazu auch **Tabelle 2**, Seite 7, mit den entsprechenden Länderdaten) Als **Arbeitsuchende** waren im August 2015 insgesamt **4,815 Millionen** Frauen und Männer registriert, **147.000 (3,0%) weniger** als im August 2014. Die von der Statistik der BA ermittelte „**Unterbeschäftigung ohne Kurzarbeit**“ betrug im August 2015 **3,586 Millionen, 172.000 (4,6%) weniger** als im August 2014.

Nach vorläufigen, hochgerechneten Daten hatten im August 2015 802.000 (arbeitslose und nicht arbeitslose) Frauen und Männer Anspruch auf das beitragsfinanzierte Arbeitslosengeld (SGB III) und 4,390 Millionen Anspruch auf Arbeitslosengeld II. Bereinigt um die rechnerisch lediglich etwa 78.000 sog. Aufstocker/Parallelbezieher (Bezug von Arbeitslosengeld und Arbeitslosengeld II) hatten im August 2015 etwa **5,115 Millionen erwerbsfähige Frauen und Männer Anspruch auf Arbeitslosengeld (SGB III) und/oder Arbeitslosengeld II, „36.000 Menschen weniger“** als ein Jahr zuvor. (vgl. BA-Monatsbericht, S. 22; BA-Monatsbericht 12/2014: August 2014: 5,151 Millionen) ■

Ländervergleich (August 2014 – August 2015)

- In **Westdeutschland** (zehn Länder) wurden 63.000 (3,0%) weniger Arbeitslose registriert als im August 2014, in **Ostdeutschland** 43.000 (5,5%) weniger. (vgl. Tabelle 1/Abbildung 1, Seite 3)
- Die Veränderungsraten der registrierten Arbeitslosigkeit in den 16 Ländern (August 2014 – August 2015) reichen von **–6,9% in Brandenburg (Rang 1) und –6,6% in Sachsen (Rang 2) bis -0,6% in Hamburg (Rang 15) und +0,5% im Saarland (Rang 16; vgl. dazu Tabelle 1 auf Seite 3 und wg. Bremen „erstmalig seit 13 Monaten kein Anstieg“ insbesondere Tabelle 3 auf Seite 8!)**
- Die **Arbeitslosenquoten** (bezogen auf alle ziv. Erwerbspersonen) reichen im August 2015 von **3,6% in Bayern bis 11,1% in Bremen. (Bund: 6,4%)**

Fortsetzung auf Seite 2 von 10

¹ SGB III und SGB II, bereinigt um die Zahl von rechnerisch lediglich 78.000 Arbeitslosengeld-Empfänger/innen, die ergänzend Arbeitslosengeld II erhalten. (August 2014: 96.000!)

² siehe **Tabelle 3, Seite 8** (August 2015: von der Statistik der BA hochgerechnete Daten)

Information des Bremer Institut für Arbeitsmarktforschung und Jugendberufshilfe (BIAJ) vom 01. September 2015

- 69,6% der registrierten Arbeitslosen sind im Rechtskreis SGB II (Hartz IV) registriert. (August 2014: 67,8%) In den 16 Ländern reicht der **Anteil der im Rechtskreis SGB II (bei den 408 Jobcentern) registrierten Arbeitslosen** von **51,3% in Bayern** und 56,3% in **Baden-Württemberg** bis 80,9% in Berlin und **81,6% in Bremen**. (vgl. Tabelle 2/Abbildung 2, Seite 7)

Die **Zahl der im Rechtskreis SGB II (bei den Jobcentern und nicht bei den Arbeitsagenturen) registrierten Arbeitslosen** sank im Vorjahresvergleich (August 2014 – August 2015) um 23.000 (1,2%) auf 1,945 Millionen. Die Veränderungsrate in den Ländern reichen von -4,6% in **Sachsen** bis +4,9% im **Saarland**. (vgl. Tabelle 3/Abbildung 2, Seite 8)

- Im August 2015 hatten 4,390 Millionen Frauen und Männer im Alter von 15 bis 65 Jahre und vier Monate Anspruch auf **Arbeitslosengeld II (erwerbsfähige Leistungsberechtigte)**, 13.000 (0,3%) **mehr** als im August 2014 (Altersgrenze 2014: 65 Jahre und drei Monate). Die (vorläufigen) Veränderungsrate in den Ländern reichen von -6,6% in **Sachsen** bis +4,9% in **Bremen**. Zum selben Zeitpunkt, im August 2015, waren 1,945 Millionen Frauen und Männer als Arbeitslose im Rechtskreis SGB II (bei den Jobcentern) registriert. Dies entspricht einer Quote von 44,3%. (August 2014: 45,0%) In den 16 Ländern reicht die **Quote der arbeitslos registrierten Arbeitslosengeld II-Empfänger/innen** von **38,4% in Berlin** bis **48,9% in Brandenburg**. (vgl. Tabelle 3/Abbildung 3, Seite 8) ■

Frauen (Tabelle 1a/Abbildung 1a, Seite 4)

- Im August 2015 wurden in der Bundesrepublik Deutschland **4,4%** (60.000) **weniger** arbeitslose **Frauen** registriert als im August 2014. (Veränderungsrate **Frauen: Ostdeutschland -5,8%; Westdeutschland -3,9%**). Zur Entwicklung der Veränderungsrate siehe **Abbildung 5**. (Seite 10)
- Der **Anteil der Frauen an der registrierten Arbeitslosigkeit** in der Bundesrepublik Deutschland betrug im August 2015 **46,9%**. (August 2014: 47,2%) Der **Anteil der Frauen** reicht im August 2015 in den 16 Ländern von **44,9 in Mecklenburg-Vorpommern** bis **48,3 in Thüringen**. (August 2014: 44,8% in Mecklenburg-Vorpommern bis 49,0% in Thüringen)
- Die Veränderungsrate (Vorjahresvergleich) der Zahl der registrierten arbeitslosen **Frauen** in den Ländern reichen von **-7,2% in Sachsen** bis **-1,3% in Hamburg**.
- Die **Arbeitslosenquoten** (bez. auf alle **weiblichen** ziv. Erwerbspersonen) reichen im August 2015 von **3,6% in Bayern** bis **10,7% in Bremen**. (Bund: 6,3%) ■

Männer (Tabelle 1b/Abbildung 1b, Seite 5)

- Im August 2015 wurden in der Bundesrepublik Deutschland **3,0%** (46.000) **weniger** arbeitslose **Männer** registriert als im August 2014. (Veränderungsrate **Männer: Ostdeutschland -5,2%; Westdeutschland -2,2%**) (vergleiche dazu auch die Abbildung 5, Seite 10)
- Die Veränderungsrate (Vorjahresvergleich) der Zahl der registrierten arbeitslosen **Männer** in den Ländern reichen von **-6,7% in Mecklenburg-Vorpommern und Brandenburg** (Rang 1 und 2) bis **+3,3% im Saarland** (Rang 16) (vergleiche dazu auch die Abbildung 1b, Seite 5)
- Die **Arbeitslosenquoten** (bezogen auf alle **männlichen** ziv. Erwerbspersonen) reichen im August 2015 von **3,5% in Bayern** bis **11,4% in Bremen**. (Bund: 6,4%) ■

Arbeitslose unter 25 Jahre (Tabelle 1c/Abbildung 1c, Seite 6)

- Im August 2015 wurden **8,3%** (**25.000**) **weniger junge Arbeitslose (unter 25 Jahre)** registriert als ein Jahr zuvor. Die Veränderungsrate der Zahl der Arbeitslosen im Alter von unter 25 Jahren reichen von **-17,8% in Brandenburg** bis **-3,3% in Hamburg und Baden-Württemberg**. ■

Vergleich zum Vormonat: Die registrierte Arbeitslosigkeit ist im (Urlaubsmonat) August 2015 im Vergleich zum Vormonat (genauer: von Mitte Juli bis Mitte August 2015) **um 23.000 gestiegen**. Der Anstieg im August 2015 war damit etwas geringer als im August der drei Vorjahre. Zur Entwicklung der registrierten Arbeitslosigkeit im August vgl. Abbildung 4 (Seite 9). Im August 2015 wurden **4,815 Millionen** Arbeitssuchende registriert, **31.000 weniger** als im Vormonat Juli. ■

Fortsetzung (Tabellen und Abbildungen) auf Seite 3 von 10

Arbeitslose insgesamt

(sortiert nach Veränderung in v.H.; aufsteigend)

Land	Arbeitslose (insgesamt)		Veränderung		Alo-quote***
	Aug 2014	Aug 2015	absolut	in v.H.	Aug 2015
1 Brandenburg	119.522	111.319	-8.203	-6,9%	8,4
2 Sachsen	179.708	167.809	-11.899	-6,6%	7,9
3 Mecklenburg-Vorpommern	85.434	79.792	-5.642	-6,6%	9,6
4 Thüringen	87.090	82.748	-4.342	-5,0%	7,2
5 Hessen	190.105	181.106	-8.999	-4,7%	5,5
6 Niedersachsen	272.833	260.827	-12.006	-4,4%	6,2
7 Sachsen-Anhalt	121.226	116.052	-5.174	-4,3%	10,0
8 Berlin	204.042	195.823	-8.219	-4,0%	10,7
9 Bayern	262.787	253.525	-9.262	-3,5%	3,6
10 Rheinland-Pfalz	117.967	114.510	-3.457	-2,9%	5,3
11 Nordrhein-Westfalen	772.668	750.320	-22.348	-2,9%	8,0
12 Schleswig-Holstein	99.979	97.843	-2.136	-2,1%	6,5
13 Baden-Württemberg	238.033	234.156	-3.877	-1,6%	3,9
14 Bremen	38.305	37.906	-399	-1,0%	11,1
15 Hamburg	74.687	74.250	-437	-0,6%	7,5
16 Saarland	37.437	37.611	+174	+0,5%	7,3
Westdeutschland*	2.104.801	2.042.054	-62.747	-3,0%	5,8
5 ostdeutsche Länder*	592.980	557.720	-35.260	-5,9%	.
Ostdeutschland **	797.022	753.543	-43.479	-5,5%	9,0
Bundesrepublik Deutschland	2.901.823	2.795.597	-106.226	-3,7%	6,4

Anm.: Seit Mai 2009 werden Arbeitslose, deren Vermittlung an Dritte übertragen wird, nicht mehr als Arbeitslose registriert.

* ohne Berlin

** ostdeutsche Länder einschließlich Berlin

*** bezogen auf alle (!) zivilen Erwerbspersonen (!); in Prozent

Quelle: Statistik der Bundesagentur für Arbeit; eigene Berechnungen (BIAJ)
Bremer Institut für Arbeitsmarktforschung und Jugendberufshilfe (BIAJ)

Tabelle 1
insgesamt
08/2015

alo0815

Arbeitslose in den 16 Ländern: Veränderung
August 2014 - August 2015

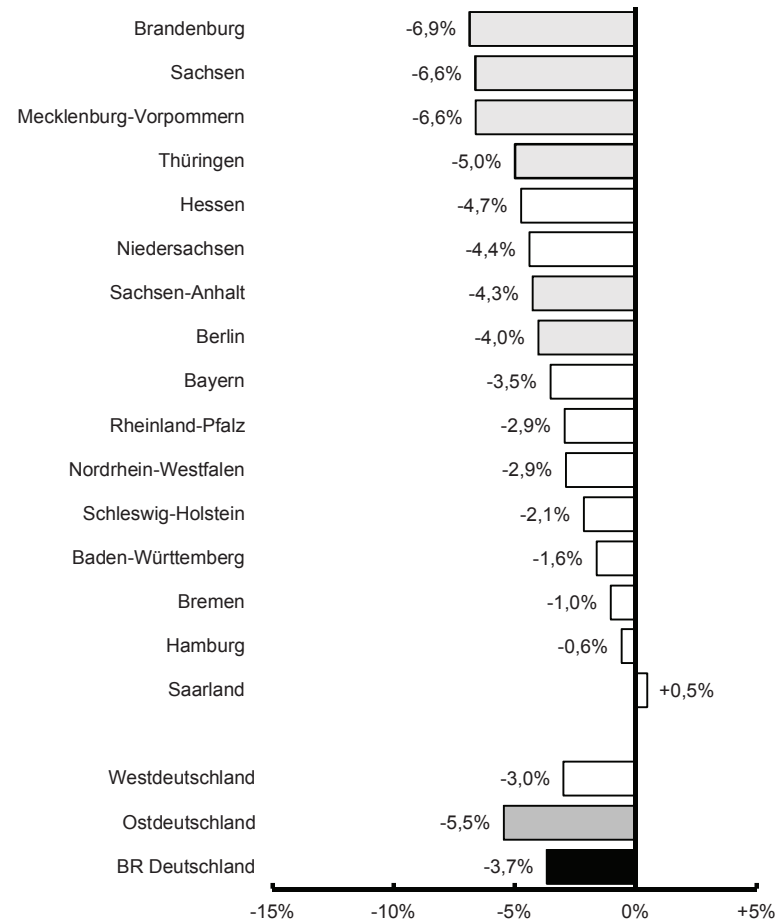


Abb. 1

Quellen: Statistik der Bundesagentur für Arbeit (BA); eigene Berechnungen (BIAJ)
© Bremer Institut für Arbeitsmarktforschung und Jugendberufshilfe (BIAJ)

alo0815t
Seite 3 von 10

Arbeitslose Frauen

(sortiert nach Veränderung in v.H.; aufsteigend)

Land	Arbeitslose (Frauen)		Veränderung		Alo-quote***
	Aug 2014	Aug 2015	absolut	in v.H.	
1 Sachsen	85.200	79.095	-6.105	-7,2%	7,9
2 Brandenburg	55.752	51.805	-3.947	-7,1%	8,2
3 Mecklenburg-Vorpommern	38.297	35.815	-2.482	-6,5%	9,0
4 Thüringen	42.645	39.971	-2.674	-6,3%	7,4
5 Niedersachsen	130.340	123.226	-7.114	-5,5%	6,3
6 Bayern	127.965	121.680	-6.285	-4,9%	3,6
7 Hessen	90.925	86.621	-4.304	-4,7%	5,6
8 Sachsen-Anhalt	58.307	55.652	-2.655	-4,6%	10,2
9 Berlin	91.588	87.950	-3.638	-4,0%	10,1
10 Nordrhein-Westfalen	361.641	348.581	-13.060	-3,6%	8,0
11 Rheinland-Pfalz	56.477	54.528	-1.949	-3,5%	5,3
12 Schleswig-Holstein	46.164	44.618	-1.546	-3,3%	6,2
13 Baden-Württemberg	115.570	112.369	-3.201	-2,8%	4,0
14 Saarland	17.743	17.272	-471	-2,7%	7,2
15 Bremen	17.652	17.230	-422	-2,4%	10,7
16 Hamburg	34.401	33.968	-433	-1,3%	7,1
Westdeutschland*	998.878	960.093	-38.785	-3,9%	5,8
5 ostdeutsche Länder*	280.201	262.338	-17.863	-6,4%	.
Ostdeutschland **	371.789	350.288	-21.501	-5,8%	8,8
Bundesrepublik Deutschland	1.370.667	1.310.381	-60.286	-4,4%	6,3

Anm.: Seit Mai 2009 werden Arbeitslose, deren Vermittlung an Dritte übertragen wird, nicht mehr als Arbeitslose registriert.

* ohne Berlin

** ostdeutsche Länder einschließlich Berlin

*** bezogen auf alle (!) zivilen Erwerbspersonen (!); in Prozent

Quelle: Statistik der Bundesagentur für Arbeit; eigene Berechnungen (BIAJ)

Bremer Institut für Arbeitsmarktforschung und Jugendberufshilfe (BIAJ)

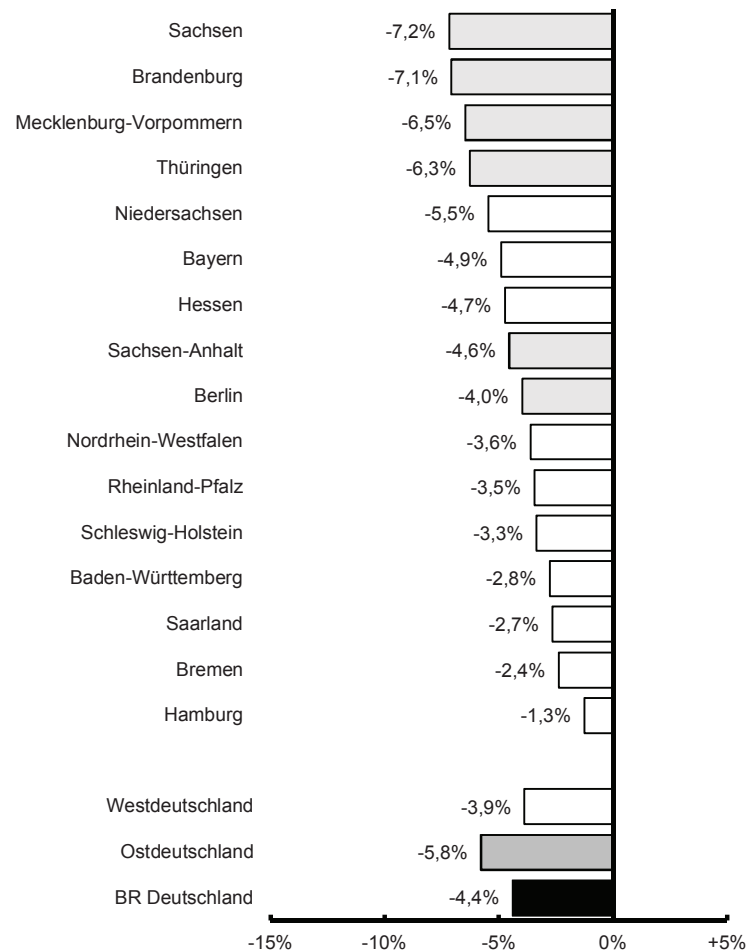
Tabelle 1a

Frauen

08/2015

Arbeitslose Frauen in den 16 Ländern: Veränderung August 2014 - August 2015

Abb. 1a



alo0815

Quellen: Statistik der Bundesagentur für Arbeit (BA); eigene Berechnungen (BIAJ)
© Bremer Institut für Arbeitsmarktforschung und Jugendberufshilfe (BIAJ)

alo0815t
Seite 4 von 10

Arbeitslose Männer

(sortiert nach Veränderung in v.H.; aufsteigend)

Land	Arbeitslose (Männer)		Veränderung		Alo-Quote***
	Aug 2014	Aug 2015	absolut	in v.H.	
1 Mecklenburg-Vorpommern	47.137	43.977	-3.160	-6,7%	10,2
2 Brandenburg	63.770	59.514	-4.256	-6,7%	8,6
3 Sachsen	94.508	88.714	-5.794	-6,1%	7,9
4 Hessen	99.180	94.485	-4.695	-4,7%	5,5
5 Berlin	112.454	107.873	-4.581	-4,1%	11,3
6 Sachsen-Anhalt	62.919	60.400	-2.519	-4,0%	9,8
7 Thüringen	44.445	42.777	-1.668	-3,8%	7,0
8 Niedersachsen	142.493	137.601	-4.892	-3,4%	6,2
9 Rheinland-Pfalz	61.490	59.982	-1.508	-2,5%	5,2
10 Nordrhein-Westfalen	411.027	401.739	-9.288	-2,3%	8,1
11 Bayern	134.822	131.845	-2.977	-2,2%	3,5
12 Schleswig-Holstein	53.815	53.225	-590	-1,1%	6,8
13 Baden-Württemberg	122.463	121.787	-676	-0,6%	3,9
14 Hamburg	40.286	40.282	-4	-0,0%	7,9
15 Bremen	20.653	20.676	+23	+0,1%	11,4
16 Saarland	19.694	20.339	+645	+3,3%	7,4
Westdeutschland*	1.105.923	1.081.961	-23.962	-2,2%	5,8
5 ostdeutsche Länder*	312.779	295.382	-17.397	-5,6%	.
Ostdeutschland **	425.233	403.255	-21.978	-5,2%	9,1
Bundesrepublik Deutschland	1.531.156	1.485.216	-45.940	-3,0%	6,4

Anm.: Seit Mai 2009 werden Arbeitslose, deren Vermittlung an Dritte übertragen wird, nicht mehr als Arbeitslose registriert.

* ohne Berlin

** ostdeutsche Länder einschließlich Berlin

*** bezogen auf alle (!) zivilen Erwerbspersonen (!); in Prozent

Quelle: Statistik der Bundesagentur für Arbeit; eigene Berechnungen (BIAJ)

Bremer Institut für Arbeitsmarktforschung und Jugendberufshilfe (BIAJ)

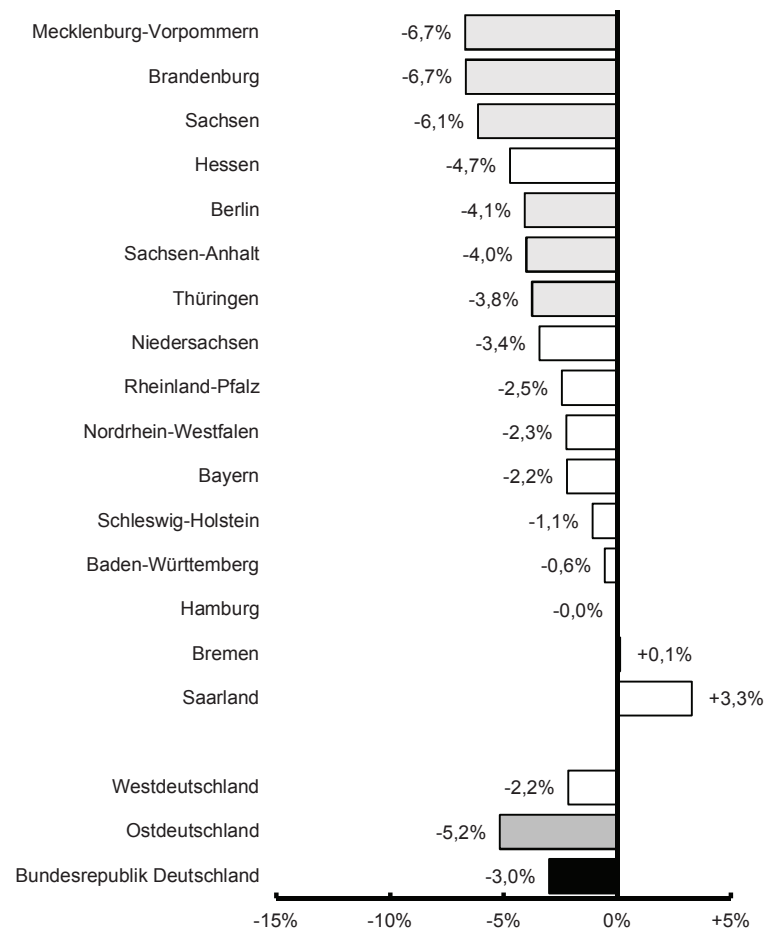
Tabelle 1b

Männer
08/2015

alo0815

Arbeitslose Männer in den 16 Ländern: Veränderung
August 2014 - August 2015

Abb. 1b



Quellen: Statistik der Bundesagentur für Arbeit (BA); eigene Berechnungen (BIAJ)
© Bremer Institut für Arbeitsmarktforschung und Jugendberufshilfe (BIAJ)

Arbeitslose im Alter von unter 25 Jahren

(sortiert nach Veränderung in v.H.; aufsteigend)

Land	Arbeitslose (unter 25)		Veränderung		Alo-Quote***
	Aug 2014	Aug 2015	absolut	in v.H.	Aug 2015
1 Brandenburg	9.166	7.536	-1.630	-17,8%	8,6
2 Sachsen	15.011	12.586	-2.425	-16,2%	7,9
3 Nordrhein-Westfalen	81.629	72.353	-9.276	-11,4%	7,2
4 Mecklenburg-Vorpommern	7.552	6.696	-856	-11,3%	10,5
5 Sachsen-Anhalt	10.435	9.280	-1.155	-11,1%	10,9
6 Berlin	17.983	16.359	-1.624	-9,0%	11,0
7 Hessen	21.390	19.633	-1.757	-8,2%	6,0
8 Thüringen	7.126	6.573	-553	-7,8%	7,9
9 Rheinland-Pfalz	14.890	13.958	-932	-6,3%	5,6
10 Niedersachsen	33.973	31.966	-2.007	-5,9%	7,0
11 Bremen	3.986	3.785	-201	-5,0%	10,5
12 Bayern	33.778	32.392	-1.386	-4,1%	3,9
13 Schleswig-Holstein	12.443	11.959	-484	-3,9%	7,3
14 Saarland	3.983	3.830	-153	-3,8%	7,0
15 Hamburg	6.202	5.996	-206	-3,3%	6,3
16 Baden-Württemberg	25.880	25.036	-844	-3,3%	3,6
Westdeutschland*	238.154	220.908	-17.246	-7,2%	5,7
5 ostdeutsche Länder*	49.290	42.671	-6.619	-13,4%	.
Ostdeutschland **	67.273	59.030	-8.243	-12,3%	9,4
Bundesrepublik Deutschland	305.427	279.938	-25.489	-8,3%	6,2

Anm.: Seit Mai 2009 werden Arbeitslose, deren Vermittlung an Dritte übertragen wird, nicht mehr als Arbeitslose registriert.

* ohne Berlin

** ostdeutsche Länder einschließlich Berlin

*** bezogen auf alle (!) zivilen Erwerbspersonen (!); in Prozent

Quelle: Statistik der Bundesagentur für Arbeit; eigene Berechnungen (BIAJ)

Bremer Institut für Arbeitsmarktforschung und Jugendberufshilfe (BIAJ)

Tabelle 1c

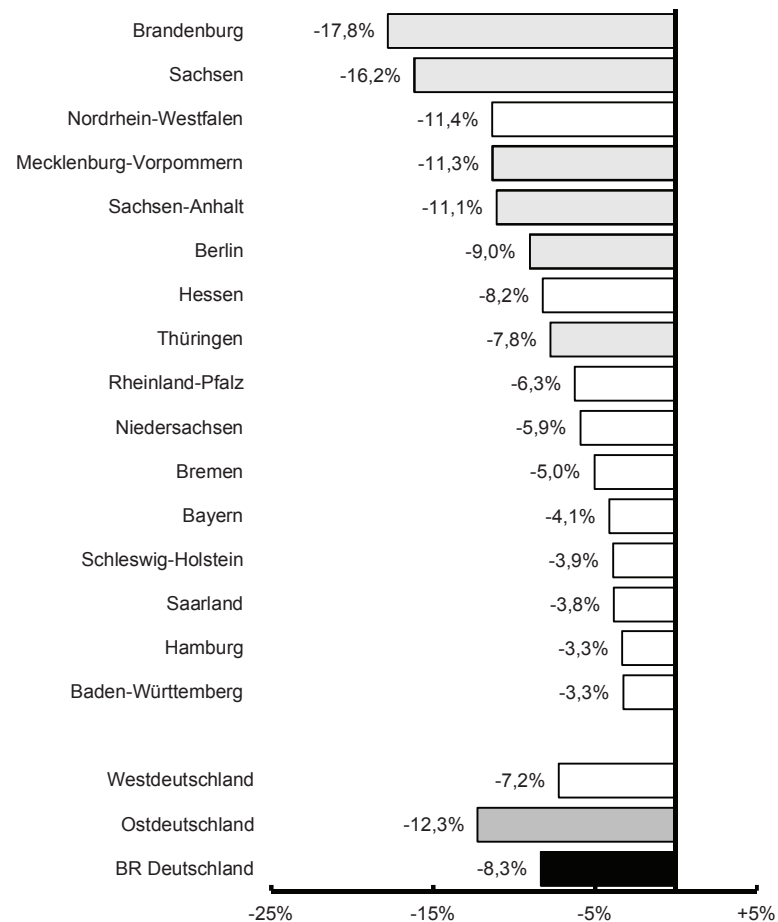
unter 25

08/2015

alo0815

Abb. 1c

Arbeitslose unter 25 Jahre in den 16 Ländern: Veränderung August 2014 - August 2015



Quellen: Statistik der Bundesagentur für Arbeit (BA); eigene Berechnungen (BIAJ)
© Bremer Institut für Arbeitsmarktforschung und Jugendberufshilfe (BIAJ)

alo0815t
Seite 6 (von 10)

Registrierte Arbeitslose nach Rechtskreisen (SGB III und SGB II)

(sortiert nach Anteil des Rechtskreises SGB II im August 2015 in v.H.; aufsteigend)

Land	Registrierte Arbeitslose im August 2014				Registrierte Arbeitslose im August 2015			
	insgesamt	davon:			insgesamt	davon:		
		SGB III	SGB II (Hartz IV)			SGB III	SGB II (Hartz IV)	
1 Bayern	262.787	131.304	131.483	50,0%	253.525	123.389	130.136	51,3%
2 Baden-Württemberg	238.033	106.903	131.130	55,1%	234.156	102.386	131.770	56,3%
3 Rheinland-Pfalz	117.967	46.339	71.628	60,7%	114.510	42.821	71.689	62,6%
4 Hessen	190.105	65.565	124.540	65,5%	181.106	58.376	122.730	67,8%
5 Thüringen	87.090	29.446	57.644	66,2%	82.748	26.069	56.679	68,5%
6 Niedersachsen	272.833	90.502	182.331	66,8%	260.827	81.933	178.894	68,6%
7 Hamburg	74.687	23.837	50.850	68,1%	74.250	22.231	52.019	70,1%
8 Schleswig-Holstein	99.979	31.387	68.592	68,6%	97.843	29.186	68.657	70,2%
9 Saarland	37.437	11.435	26.002	69,5%	37.611	10.345	27.266	72,5%
10 Mecklenburg-Vorpommern	85.434	23.643	61.791	72,3%	79.792	20.043	59.749	74,9%
11 Brandenburg	119.522	32.695	86.827	72,6%	111.319	27.229	84.090	75,5%
12 Nordrhein-Westfalen	772.668	211.100	561.568	72,7%	750.320	191.208	559.112	74,5%
13 Sachsen	179.708	49.038	130.670	72,7%	167.809	43.178	124.631	74,3%
14 Sachsen-Anhalt	121.226	30.962	90.264	74,5%	116.052	27.952	88.100	75,9%
15 Berlin	204.042	41.921	162.121	79,5%	195.823	37.319	158.504	80,9%
16 Bremen	38.305	7.575	30.730	80,2%	37.906	6.964	30.942	81,6%
Westdeutschland*	2.104.801	725.947	1.378.854	65,5%	2.042.054	668.839	1.373.215	67,2%
5 ostdeutsche Länder*	592.980	165.784	427.196	72,0%	557.720	144.471	413.249	74,1%
Ostdeutschland **	797.022	207.705	589.317	73,9%	753.543	181.790	571.753	75,9%
Bundesrepublik Deutschland	2.901.823	933.652	1.968.171	67,8%	2.795.597	850.629	1.944.968	69,6%

Anm.: ab Mai 2009 werden Arbeitslose, deren Vermittlung an Dritte übertragen wird, nicht mehr als Arbeitslose registriert.

* ohne Berlin

** ostdeutsche Länder einschließlich Berlin

Quelle: Statistik der Bundesagentur für Arbeit; eigene Berechnungen (BIAJ)

Bremer Institut für Arbeitsmarktforschung und Jugendberufshilfe (BIAJ)

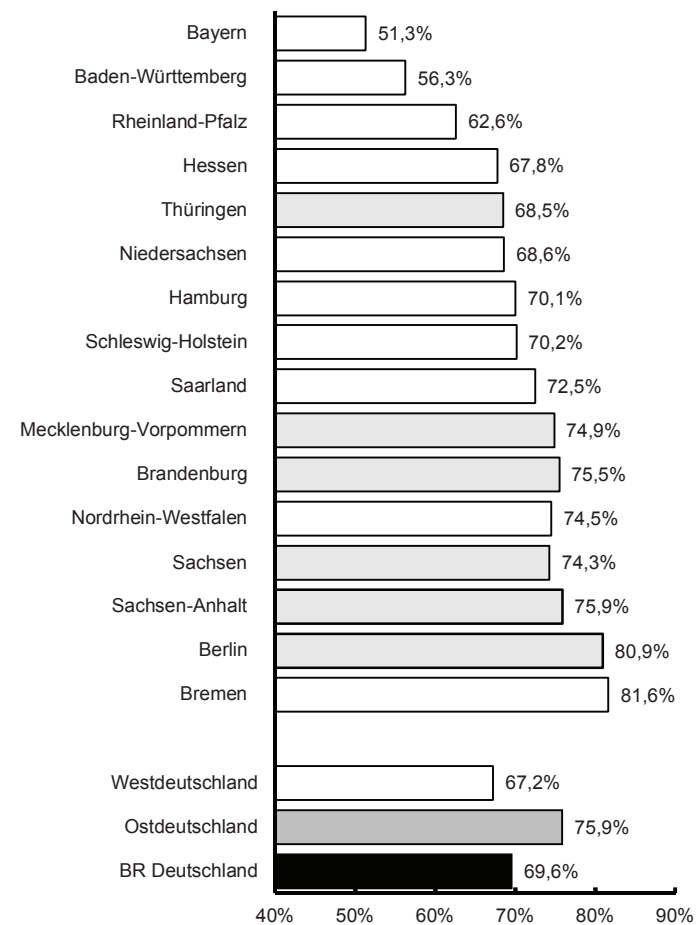
Tabelle 2

insgesamt

08/2015

Anteil des Rechtskreises SGB II (Hartz IV) an den registrierten Arbeitslosen in den 16 Ländern August 2015

Abb. 2



Bremer Institut für Arbeitsmarktforschung und Jugendberufshilfe (BIAJ)

Quellen: Statistik der Bundesagentur für Arbeit (BA); eigene Berechnungen (BIAJ)

alo0815

alo0815t

Seite 7 (von 10)

Arbeitslosengeld II-Empfänger/innen und Arbeitslose im Rechtskreis SGB II

(sortiert nach Rate der arbeitslos registrierten Alg II-Empfänger/innen in v.H.; aufsteigend)

Land	August 2014			August 2015			Veränderung	
	Alg II-Empfänger/innen (1)	Arbeitslose im Rechtskreis SGB II (Hartz IV)	Rate (%)	Alg II-Empfänger/innen (2)	Arbeitslose im Rechtskreis SGB II (Hartz IV)	Rate (%)	Alg II-Empf.	Alo SGB II
1 Berlin	410.952	162.121	39,5%	412.865	158.504	38,4%	+0,5%	-2,2%
2 Hamburg	129.781	50.850	39,2%	133.669	52.019	38,9%	+3,0%	+2,3%
3 Hessen	289.362	124.540	43,0%	295.730	122.730	41,5%	+2,2%	-1,5%
4 Baden-Württemberg	305.401	131.130	42,9%	313.339	131.770	42,1%	+2,6%	+0,5%
5 Bayern	299.856	131.483	43,8%	307.323	130.136	42,3%	+2,5%	-1,0%
6 Schleswig-Holstein	154.723	68.592	44,3%	158.055	68.657	43,4%	+2,2%	+0,1%
7 Niedersachsen	410.406	182.331	44,4%	411.545	178.894	43,5%	+0,3%	-1,9%
8 Bremen	67.340	30.730	45,6%	70.608	30.942	43,8%	+4,9%	+0,7%
9 Rheinland-Pfalz	156.147	71.628	45,9%	160.018	71.689	44,8%	+2,5%	+0,1%
10 Sachsen-Anhalt	205.905	90.264	43,8%	194.821	88.100	45,2%	-5,4%	-2,4%
11 Thüringen	130.492	57.644	44,2%	123.792	56.679	45,8%	-5,1%	-1,7%
12 Sachsen	291.135	130.670	44,9%	271.942	124.631	45,8%	-6,6%	-4,6%
13 Mecklenburg-Vorpommern	137.407	61.791	45,0%	129.484	59.749	46,1%	-5,8%	-3,3%
14 Saarland	56.395	26.002	46,1%	58.910	27.266	46,3%	+4,5%	+4,9%
15 Nordrhein-Westfalen	1.149.387	561.568	48,9%	1.176.295	559.112	47,5%	+2,3%	-0,4%
16 Brandenburg	182.243	86.827	47,6%	171.977	84.090	48,9%	-5,6%	-3,2%
Westdeutschland*	3.018.798	1.378.854	45,7%	3.085.491	1.373.215	44,5%	+2,2%	-0,4%
5 ostdeutsche Länder*	947.182	427.196	45,1%	892.016	413.249	46,3%	-5,8%	-3,3%
Ostdeutschland **	1.358.134	589.317	43,4%	1.304.881	571.753	43,8%	-3,9%	-3,0%
Bundesrepublik Deutschland	4.376.932	1.968.171	45,0%	4.390.372	1.944.968	44,3%	+0,3%	-1,2%

Anm.: ab Mai 2009 werden Arbeitslose, deren Vermittlung an Dritte übertragen wird, nicht mehr als Arbeitslose registriert.

(1) revidierte Daten (Alg II) nach einer Wartezeit von drei Monaten

(2) von der Statistik der BA auf eine Wartezeit von drei Monaten hochgerechnete Daten (Alg II)

* ohne Berlin

** ostdeutsche Länder einschließlich Berlin

Quelle: Statistik der Bundesagentur für Arbeit; eigene Berechnungen (BIAJ)

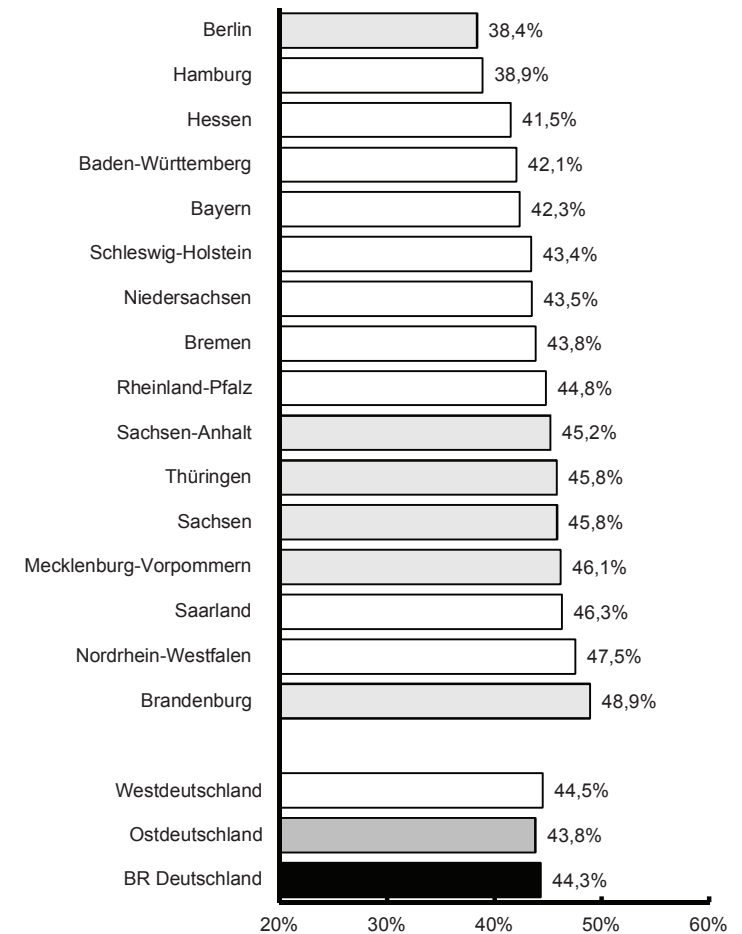
Bremer Institut für Arbeitsmarktforschung und Jugendberufshilfe (BIAJ)

Tabelle 3
insgesamt
08/2015

alo0815

SGB II-Arbeitslose im Verhältnis zu den
Arbeitslosengeld II-Empfänger/innen*
in den 16 Ländern
August 2015

Abb. 3



* von der Statistik der BA auf eine Wartezeit von drei Monaten hochgerechnete Alg II-Daten
Quellen: Statistik der Bundesagentur für Arbeit (BA); eigene Berechnungen (BIAJ)

Bremer Institut für Arbeitsmarktforschung und Jugendberufshilfe (BIAJ) Seite 8 (von 10)

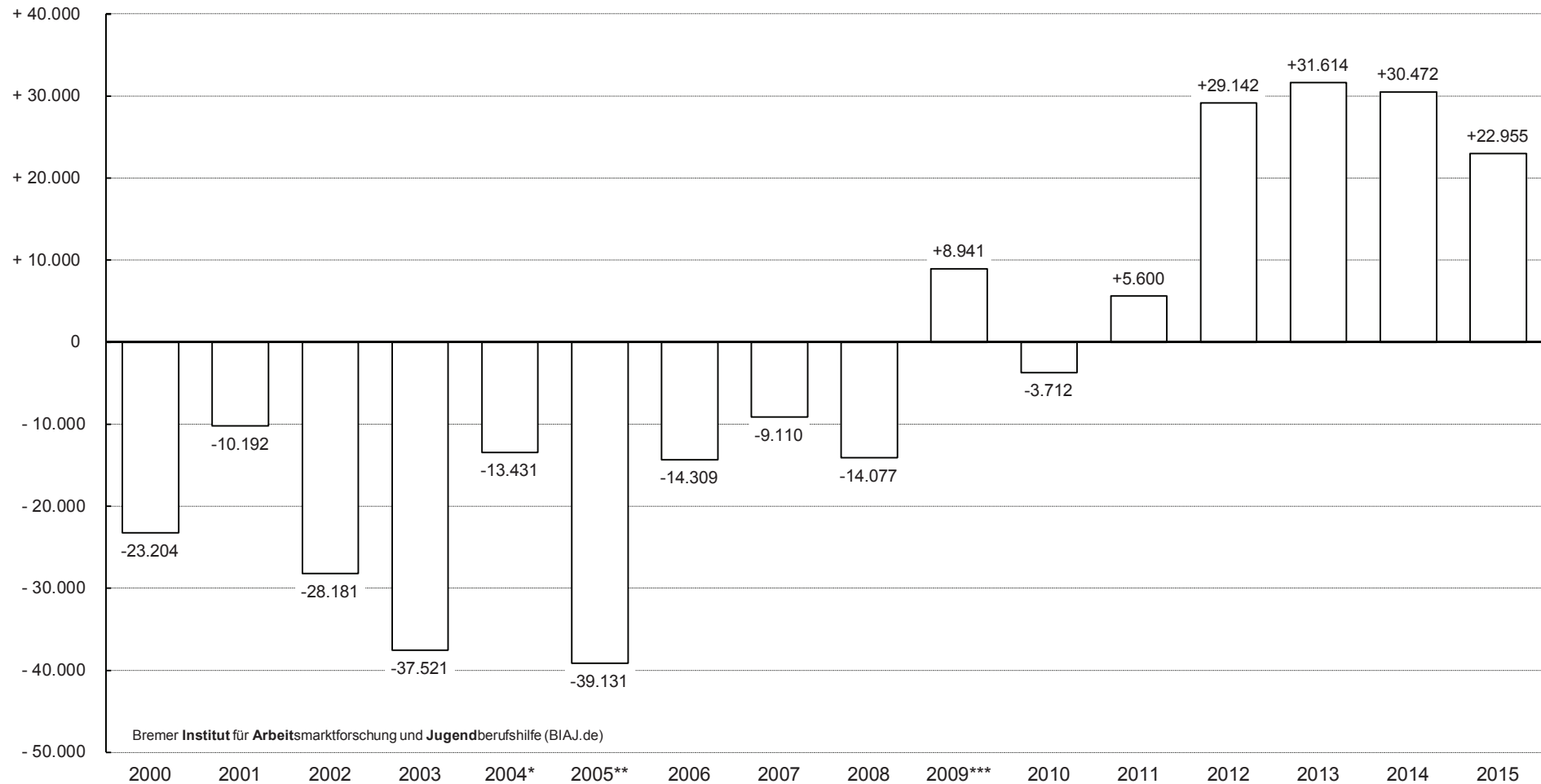
alo0815t

Veränderung der Zahl der registrierten Arbeitslosen im August

bis 2004: Ende Juli - Ende August; seit 2005: Mitte Juli - Mitte August

Bundesrepublik Deutschland August 2000 bis August 2015

Abb. 4



* Änderung der Begriffsbestimmung "Arbeitslose" in § 16 SGB III. Abs. 2 (neu) lautet: "Teilnehmer an Maßnahmen der aktiven Arbeitsmarktpolitik gelten als nicht arbeitslos."

** am 01. Januar 2005 trat das SGB II in Kraft

*** ab Mai 2009 werden Arbeitslose, deren Vermittlung an Dritte übertragen wird, nicht mehr als Arbeitslose registriert

Quelle: Statistik der Bundesagentur für Arbeit (BA) (ab 2007: neu berechnete Arbeitslosenzahlen); eigene Berechnungen (BIAJ)

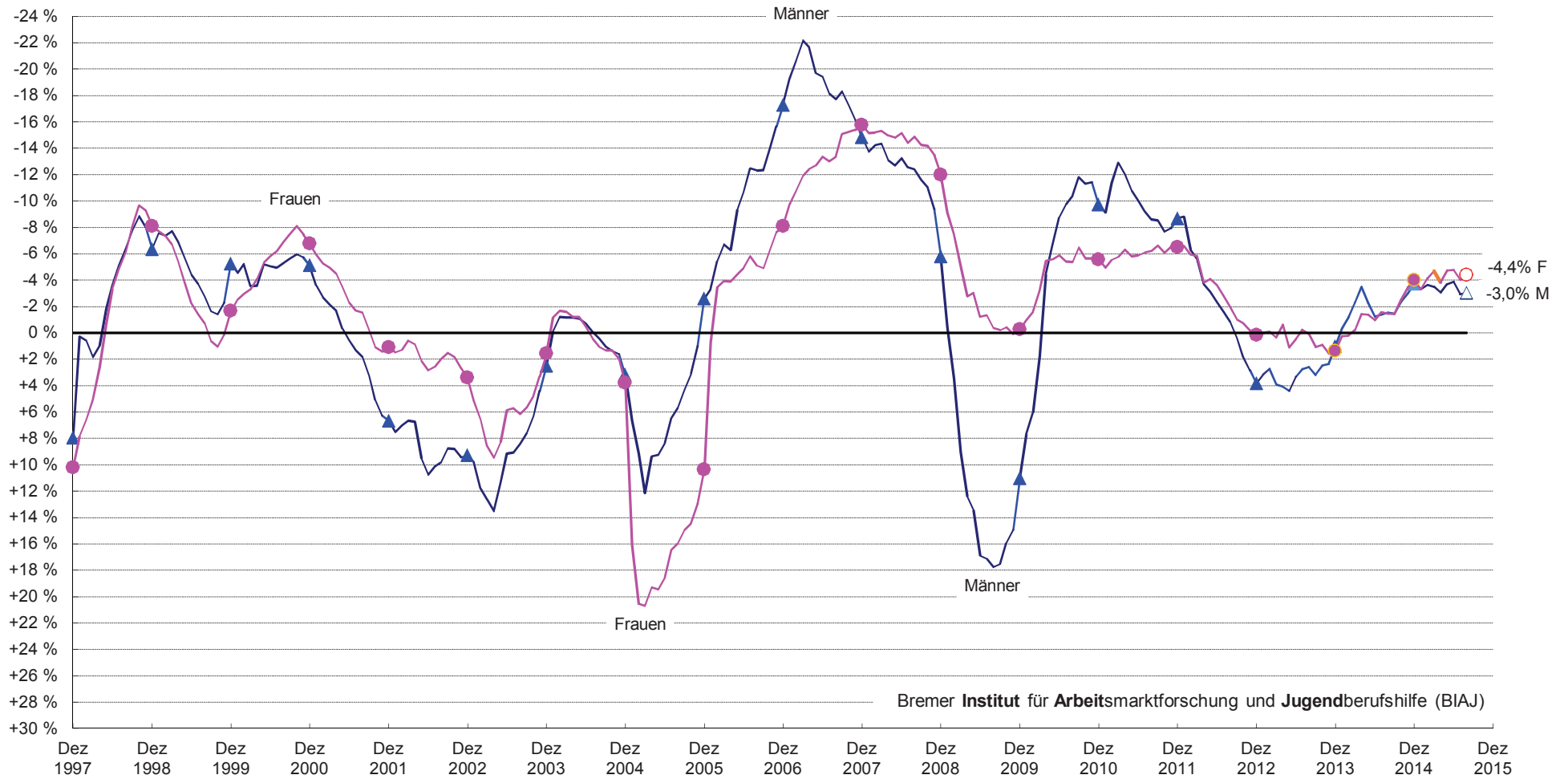
Veränderung der Zahl der registrierten arbeitslosen Frauen und Männer (Vorjahresvergleich in %)

Abb. 5

Positive Veränderungen oben!

(= negative Veränderungsrate, sinkende Arbeitslosenzahlen)

Dezember 1997 bis August 2015



Bremer Institut für Arbeitsmarktforschung und Jugendberufshilfe (BIAJ)