

## **BIAJ-Materialien**

### **BAMF-Asylentscheidungen und Asylanträge bis November 2018** (Tabellen und **Abbildungen**)

**(BIAJ)** Von **Januar bis November 2018** wurden vom Bundesamt für Migration und Flüchtlinge (BAMF) insgesamt 204.408 Asylanträge entschieden, davon 178.071 Erstanträge und 26.337 Folgeanträge. **Lediglich 34,7 Prozent (70.853) der 204.408 Entscheidungen in den ersten elf Monaten des Jahres 2018 waren „positive Entscheidungen“.** In 38.215 Fällen erfolgte eine Anerkennung der Rechtsstellung als Flüchtling gemäß Artikel 16a Grundgesetz (GG) und § 3 Absatz 1 Asylgesetz (AsylG), in 23.553 Fällen wurde „subsidiärer Schutz“ gemäß § 4 Absatz 1 AsylG gewährt und in 9.085 Fällen die Feststellung eines Abschiebungsverbots gemäß § 60 Abs. 5 oder 7 Aufenthaltsgesetz (AufenthG). (**Tabelle 1** Spalten 3-11)

Ein Jahr zuvor, von **Januar bis November 2017**, wurden vom BAMF insgesamt **578.995 Asylanträge entschieden. 43,6 Prozent (252.231)** dieser Asylentscheidungen in **den ersten elf Monaten des Jahres 2017** waren „positive Entscheidungen“. Und zwei Jahre zuvor, von **Januar bis November 2016**, wurden vom BAMF noch **63,3 Prozent (389.732)** der 615.527 Asylentscheidungen „positiv entschieden“.

Betrachtet man lediglich den Anteil der Fälle, in denen eine **Anerkennung der Rechtsstellung als Flüchtling** gemäß Artikel 16a GG und § 3 Absatz 1 AsylG erfolgte, stellt sich dies im Vergleich der **ersten elf Monate der Jahre 2016 bis 2018** wie folgt dar. Von **Januar bis November 2016** erfolgte in **38,3 Prozent der Fälle (Entscheidungen über Asylanträge)** die **Anerkennung der Rechtsstellung als Flüchtling**, von **Januar bis November 2017** in lediglich **20,6 Prozent** der Fälle und von **Januar bis November 2018** in nur **18,7 Prozent** der Fälle (38.215 von 204.408). (Spalten 1 und 3 in **Tabelle 1** auf Seite 2) ■

Ein Blick auf die letzten **12 Monate – Dezember 2017 bis November 2018** (Tabellen und **Abbildungen** auf **Seite 4 und 5**) – zeigt: Vom BAMF wurden in diesen 12 Monaten insgesamt **228.841 Asylanträge entschieden**, nach dem Maximum von **836.747** in den 12 Monaten von **Juni 2016 bis Mai 2017**. (Spalte 2 in **Tabelle 1**) **Gestellt** wurden von **Dezember 2017 bis November 2018** insgesamt **189.566 Asylanträge** (darunter 165.465 Erstanträge), nach dem Maximum von **831.061** in den 12 Monaten von **Oktober 2015 bis September 2016** (darunter 810.187 Erstanträge). (Spalten 10 und 11 in **Tabelle 2**, Seite 3) ■

**35,1 Prozent (80.264) der 228.841 Entscheidungen** in den 12 Monaten von **Dezember 2017 bis November 2018** waren „positive Entscheidungen“. (Spalten 2, 10 und 11 in **Tabelle 1** und **Abbildung 1 und 3** auf Seite 4 und 5) Der **Anteil** der „positiven Entscheidungen“ an den im Verlauf von 12 Monaten entschiedenen Asylanträgen ist **nach Oktober 2016** (November 2015 bis Oktober 2016: **65,1 Prozent**) **kontinuierlich gesunken**. (Spalten 2, 10 und 11 in **Tabelle 1**) Die absolute Zahl der „positiven Entscheidungen“ im Verlauf von 12 Monaten, die bis Mai 2017 (**Juni 2016 bis Mai 2017**) auf **459.569** gestiegen war, ist seitdem **auf 80.264 gesunken**. (Spalte 10 in **Tabelle 1** und **Abbildung 2** auf Seite 4)

Von den insgesamt 228.841 Asylentscheidungen in den 12 Monaten von **Dezember 2017 bis November 2018** waren lediglich **42.643 (18,6 Prozent) Anerkennungen der Rechtsstellung als Flüchtling** gemäß Artikel 16a GG und § 3 Absatz 1 AsylG. (Spalten 2 und 4 in **Tabelle 1** und **Abbildung 2 und 3**) ■

Die Zahl der **anhängigen Verfahren**, die bis Ende September 2016 auf 579.314 gestiegen war (darunter 563.309 Erstanträge; Maximum), sank bis Ende Mai 2018 auf 50.373. Seit Ende August 2018 bewegt sich die Zahl der anhängigen Verfahren zwischen etwa 58.000 und 60.000. Ende November 2018: 58.538.<sup>1</sup> (Spalten 1 und 2 in **Tabelle 2**) Die vom BIAJ näherungsweise berechnete **durchschnittliche Bearbeitungsdauer** betrug in den 12 Monaten von Dezember 2017 bis November 2018 **3,30 Monate**. (Spalten 19 bis 21 in **Tabelle 2**) ■

Bremen, 12. Dezember 2018

Verfasser: Paul M. Schröder

BIAJ (<http://biaj.de/>)

eMail: institut-arbeit-jugend(at)t-online.de

**Tabellen Seite 2 und 3**

**Abbildungen Seite 4 und 5**

Weitere **BIAJ-Informationen** zum Thema **BAMF (Migration, Flüchtlinge, Asyl)** hier:

[http://biaj.de/component/tortags/tag/bamf\\_migration\\_fluechtlinge\\_asyl.html](http://biaj.de/component/tortags/tag/bamf_migration_fluechtlinge_asyl.html)

<sup>1</sup> Anmerkung: Von Dezember 2017 bis November 2018 wurden 39.275 mehr Asylanträge entschieden (228.841) als neu gestellt (189.566). Die Zahl der laut BAMF-Geschäftsstatistik anhängigen Verfahren ist dagegen lediglich um 17.122 gesunken, von 75.660 Ende November 2017 auf 58.538 Ende November 2018. (**Tabelle 2**, Spalten 16, 10 und 1)

Entscheidungen des BAMF (Bundesamt für Migration und Flüchtlinge) über Asylanträge (Jahresfortschrittswerte Januar bis Berichtsmont und gleitende Jahressummen)

Tab. 1

Entscheidungen über Asylanträge insgesamt		davon		Rechtsstellung als Flüchtling gem. Art.16a GG und § 3 Abs.1 AsylG		subsidiärer Schutz gem. § 4 Abs.1 AsylG		Abschiebungsverbot gem. § 60 Abs.5 oder 7 AufenthG		positive Entscheidungen über Asylanträge insgesamt (Sp.3+5+7 bzw. Sp.4+6+8)			Ablehnungen (unbegründet bzw. offensichtlich unbegründet)		sonstige Verfahrenserledigungen		negative Entscheidungen einschließlich sonstige Verfahrenserledigungen (Sp.12+15 bzw. Sp.13+15)		
		Jan. bis Monat	gleitend. JS	Jan. bis Monat	gleitend. JS	Jan. bis Monat	gleitend. JS	Jan. bis Monat	gleitend. JS	Jan. bis Monat	gleitend. JS	Sp.10 v. Sp.2	Jan. bis Monat	gleitend. JS	Jan. bis Monat	gleitend. JS	Jan. bis Monat	gleitend. JS	Sp.17 v. Sp.2
Monatsende	Jan. bis Monat	gleitend. JS	Jan. bis Monat	gleitend. JS	Jan. bis Monat	gleitend. JS	Jan. bis Monat	gleitend. JS	Jan. bis Monat	gleitend. JS	Sp.10 v. Sp.2	Jan. bis Monat	gleitend. JS	Jan. bis Monat	gleitend. JS	Jan. bis Monat	gleitend. JS	Sp.17 v. Sp.2	
	- 1 -	- 2 -	- 3 -	- 4 -	- 5 -	- 6 -	- 7 -	- 8 -	- 9 -	- 10 -	- 11 -	- 12 -	- 13 -	- 14 -	- 15 -	- 16 -	- 17 -	- 18 -	
201412	128.911	128.911	33.310	33.310	5.174	5.174	2.079	2.079	40.563	40.563	31,5%	43.018	43.018	45.330	45.330	88.348	88.348	68,5%	
201512	282.726	282.726	137.136	137.136	1.707	1.707	2.072	2.072	140.915	140.915	49,8%	91.514	91.514	50.297	50.297	141.811	141.811	50,2%	
201611	615.527	658.195	235.574	266.190	136.119	136.319	18.039	18.233	389.732	420.742	63,9%	149.595	157.529	76.200	79.924	225.795	237.453	36,1%	
201612	695.733	695.733	256.136	256.136	153.700	153.700	24.084	24.084	433.920	433.920	62,4%	173.846	173.846	87.967	87.967	261.813	261.813	37,6%	
201701	70.750	717.099	16.475	241.451	13.016	166.522	4.010	27.825	33.501	435.798	60,8%	24.996	185.667	12.253	95.634	37.249	281.301	39,2%	
201702	142.139	736.895	31.620	223.086	26.263	179.498	8.537	32.066	66.420	434.650	59,0%	51.135	199.943	24.584	102.302	75.719	302.245	41,0%	
201703	222.395	767.895	48.259	211.818	41.122	193.487	14.055	37.269	103.436	442.574	57,6%	81.292	216.381	37.667	108.940	118.959	325.321	42,4%	
201704	285.476	786.677	61.373	203.371	51.978	200.223	18.867	41.805	132.218	445.399	56,6%	106.232	230.780	47.026	110.498	153.258	341.278	43,4%	
201705	372.637	836.747	78.028	204.252	64.603	207.151	25.499	48.166	168.130	459.569	54,9%	145.973	261.537	58.534	115.641	204.507	377.178	45,1%	
201706	408.147	820.644	85.283	192.604	69.921	200.319	27.265	49.229	182.469	442.152	53,9%	159.777	263.186	65.901	115.306	225.678	378.492	46,1%	
201707	444.359	804.041	92.826	183.587	75.981	190.403	28.312	49.241	197.119	423.231	52,6%	172.721	263.724	74.519	117.086	247.240	380.810	47,4%	
201708	480.737	783.637	100.341	176.674	81.644	174.390	30.197	49.835	212.182	400.899	51,2%	186.082	264.236	82.473	118.502	268.555	382.738	48,8%	
201709	514.732	748.151	106.690	165.964	86.121	150.496	33.321	50.261	226.132	366.721	49,0%	198.838	262.244	89.762	119.186	288.600	381.430	51,0%	
201710	546.540	712.239	112.995	154.851	90.231	130.443	35.824	48.779	239.050	334.073	46,9%	210.937	258.961	96.553	119.205	307.490	378.166	53,1%	
201711	578.995	659.201	119.481	140.043	94.621	112.202	38.129	44.174	252.231	296.419	45,0%	223.108	247.359	103.656	115.423	326.764	362.782	55,0%	
201712	603.428	603.428	123.909	123.909	98.074	98.074	39.659	39.659	261.642	261.642	43,4%	232.307	232.307	109.479	109.479	341.786	341.786	56,6%	
201801	29.173	561.851	4.718	112.152	3.383	88.441	1.763	37.412	9.864	238.005	42,4%	11.433	218.744	7.876	105.102	19.309	323.846	57,6%	
201802	50.512	511.801	8.052	100.341	5.765	77.576	2.891	34.013	16.708	211.930	41,4%	19.364	200.536	14.440	99.335	33.804	299.871	58,6%	
201803	73.222	454.255	11.437	87.087	8.179	65.131	4.048	29.652	23.664	181.870	40,0%	27.465	178.480	22.093	93.905	49.558	272.385	60,0%	
201804	93.381	411.333	14.720	77.256	10.639	56.735	4.973	25.765	30.332	159.756	38,8%	34.219	160.294	28.830	91.283	63.049	251.577	61,2%	
201805	110.483	341.274	17.571	63.452	12.508	45.979	5.672	19.832	35.751	129.263	37,9%	39.992	126.326	34.740	85.685	74.732	212.011	62,1%	
201806	125.190	320.471	19.433	58.059	14.084	42.237	6.165	18.559	39.682	118.855	37,1%	45.198	117.728	40.310	83.888	85.508	201.616	62,9%	
201807	138.449	297.518	21.504	52.587	15.542	37.635	6.639	17.986	43.685	108.208	36,4%	49.558	109.144	45.206	80.166	94.764	189.310	63,6%	
201808	154.257	276.948	24.943	48.511	17.499	33.929	7.216	16.678	49.658	99.118	35,8%	54.620	100.845	49.979	76.985	104.599	177.830	64,2%	
201809	169.450	258.146	28.742	45.961	19.355	31.308	7.785	14.123	55.882	91.392	35,4%	59.562	93.031	54.006	73.723	113.568	166.754	64,6%	
201810	186.886	243.774	33.460	44.374	21.496	29.339	8.457	12.292	63.413	86.005	35,3%	65.303	86.673	58.170	71.096	123.473	157.769	64,7%	
201811	204.408	228.841	38.215	42.643	23.553	27.006	9.085	10.615	70.853	80.264	35,1%	71.387	80.586	62.168	67.991	133.555	148.577	64,9%	

Vorjahresvergleich: Januar-November 2017 und 2018

0117-1117	578.995		119.481		94.621		38.129		252.231	43,6%	v.Sp.1	223.108		103.656		326.764	56,4%	v.Sp.1
0118-1118	204.408		38.215		23.553		9.085		70.853	34,7%	v.Sp.1	71.387		62.168		133.555	65,3%	v.Sp.1
Veränderung	-374.587		-81.266		-71.068		-29.044		-181.378			-151.721		-41.488		-193.209		
	-64,7%		-68,0%		-75,1%		-76,2%		-71,9%			-68,0%		-40,0%		-59,1%		

Bearbeitung von beim BAMF gestellten Asylanträgen: anhängige Verfahren, gestellte Anträge, Entscheidungen, Bearbeitungsdauer\*

Tab. 2

Monats- ende	anhängige Verfahren						gestellte Asylanträge						Entscheidungen						Bearbeitungsdauer*			
	am Monatsende			im Jahresdurchschnitt**			Januar bis Berichtsmonat			gleitende Jahressumme			Januar bis Berichtsmonat			gleitende Jahressumme			12-Monatsdurchschnitt in Monaten			
	Anträge ins- gesamt - 1 -	davon Erst- anträge - 2 -	Folge- anträge - 3 -	Anträge ins- gesamt - 4 -	davon Erst- anträge - 5 -	Folge- anträge - 6 -	Anträge ins- gesamt - 7 -	davon Erst- anträge - 8 -	Folge- anträge - 9 -	Anträge ins- gesamt - 10 -	davon Erst- anträge - 11 -	Folge- anträge - 12 -	Anträge ins- gesamt - 13 -	davon Erst- anträge - 14 -	Folge- anträge - 15 -	Anträge ins- gesamt - 16 -	davon Erst- anträge - 17 -	Folge- anträge - 18 -	Anträge ins- gesamt - 19 -	Erst- anträge - 20 -	Folge- anträge - 21 -	
<b>201312</b>	<b>95.743</b>	86.694	9.049	.	.	.	<b>127.023</b>	109.580	17.443	.	.	.	<b>80.978</b>	67.989	12.989	.	.	.	.	.	.	.
<b>201412</b>	<b>169.166</b>	150.257	18.909	<b>122.836</b>	110.600	12.236	<b>202.834</b>	173.072	29.762	<b>202.834</b>	173.072	29.762	<b>128.911</b>	108.190	20.721	<b>128.911</b>	108.190	20.721	<b>8,89</b>	9,44	5,82	
<b>201512</b>	<b>364.664</b>	337.331	27.333	<b>251.483</b>	227.866	23.617	<b>476.649</b>	441.899	34.750	<b>476.649</b>	441.899	34.750	<b>282.726</b>	253.434	29.292	<b>282.726</b>	253.434	29.292	<b>7,95</b>	7,86	8,85	
<b>201611</b>	<b>490.967</b>	<b>473.712</b>	<b>17.255</b>	<b>464.152</b>	<b>443.658</b>	<b>20.494</b>	<b>723.027</b>	<b>702.492</b>	<b>20.535</b>	<b>774.641</b>	<b>752.363</b>	<b>22.278</b>	<b>615.527</b>	<b>581.710</b>	<b>33.817</b>	<b>658.195</b>	<b>622.301</b>	<b>35.894</b>	<b>7,77</b>	<b>7,75</b>	<b>8,46</b>	
<b>201612</b>	<b>433.719</b>	417.076	16.643	<b>472.656</b>	453.038	19.618	<b>745.545</b>	722.370	23.175	<b>745.545</b>	722.370	23.175	<b>695.733</b>	657.990	37.743	<b>695.733</b>	657.990	37.743	<b>7,87</b>	7,88	7,73	
201701	384.523	368.665	15.858	476.066	457.341	18.724	17.964	16.057	1.907	711.406	687.895	23.511	70.750	67.710	3.040	717.099	678.857	38.242	8,00	8,03	7,28	
201702	333.815	319.026	14.789	474.125	456.280	17.845	37.074	33.475	3.599	661.977	638.453	23.524	142.139	136.235	5.904	736.895	699.084	37.811	8,13	8,19	6,98	
201703	278.006	264.947	13.059	466.190	449.187	17.003	60.157	54.426	5.731	624.297	600.331	23.966	222.395	212.504	9.891	767.895	730.082	37.813	8,04	8,10	6,61	
201704	232.493	220.487	12.006	452.415	436.183	16.232	76.930	69.605	7.325	576.082	551.849	24.233	285.476	272.436	13.040	786.677	749.381	37.296	7,97	8,04	6,33	
201705	165.099	155.120	9.979	431.828	416.338	15.490	95.134	86.198	8.936	530.894	506.359	24.535	372.637	355.389	17.248	<b>836.747</b>	798.237	38.510	7,58	7,66	5,90	
201706	146.551	137.274	9.277	405.003	390.214	14.789	111.616	101.029	10.587	460.214	435.724	24.490	408.147	388.291	19.856	820.644	783.459	37.185	7,59	7,68	5,75	
201707	129.467	121.277	8.190	373.918	359.778	14.140	129.903	117.313	12.590	395.828	370.921	24.907	444.359	421.188	23.171	804.041	766.136	37.905	7,48	7,59	5,40	
201708	114.202	106.544	7.658	338.497	325.024	13.473	149.880	134.935	14.945	318.360	292.799	25.561	480.737	454.284	26.453	783.637	744.553	39.084	7,37	7,52	5,00	
201709	99.334	92.351	6.983	299.612	286.852	12.760	168.306	151.057	17.249	255.996	230.216	25.780	514.732	484.945	29.787	748.151	707.886	40.265	7,16	7,34	4,64	
201710	87.187	80.628	6.559	260.446	248.494	11.953	187.226	167.573	19.653	239.013	213.623	25.390	546.540	513.601	32.939	712.239	671.558	40.681	6,57	6,74	4,34	
<b>201711</b>	<b>75.660</b>	<b>69.761</b>	<b>5.899</b>	<b>223.976</b>	<b>212.928</b>	<b>11.048</b>	<b>207.157</b>	<b>184.796</b>	<b>22.361</b>	<b>229.675</b>	<b>204.674</b>	<b>25.001</b>	<b>578.995</b>	<b>542.387</b>	<b>36.608</b>	<b>659.201</b>	<b>618.667</b>	<b>40.534</b>	<b>6,05</b>	<b>6,21</b>	<b>4,05</b>	
<b>201712</b>	<b>68.245</b>	62.766	5.479	<b>191.443</b>	181.333	10.110	<b>222.683</b>	198.317	24.366	<b>222.683</b>	198.317	24.366	<b>603.428</b>	564.181	39.247	<b>603.428</b>	564.181	39.247	<b>5,56</b>	5,71	3,81	
201801	57.693	52.842	4.851	162.597	153.411	9.186	15.077	12.907	2.170	219.796	195.167	24.629	29.173	25.810	3.363	561.851	522.281	39.570	4,99	5,13	3,43	
201802	55.279	50.792	4.487	137.374	129.076	8.298	30.570	26.633	3.937	216.179	191.475	24.704	50.512	44.557	5.955	511.801	472.503	39.298	4,53	4,67	3,11	
201803	51.968	47.607	4.361	116.350	108.843	7.507	46.826	40.932	5.894	209.352	184.823	24.529	73.222	64.592	8.630	454.255	416.269	37.986	4,21	4,35	2,88	
201804	51.498	47.212	4.286	99.390	92.568	6.822	63.972	56.127	7.845	209.725	184.839	24.886	93.381	82.222	11.159	411.333	373.967	37.366	3,84	3,98	2,63	
201805	<b>50.373</b>	<b>46.247</b>	<b>4.126</b>	87.068	80.811	6.257	78.026	68.368	9.658	205.575	180.487	25.088	110.483	97.024	13.459	341.274	305.816	35.458	3,82	3,99	2,48	
201806	52.514	48.166	4.348	78.370	72.562	5.808	93.316	81.765	11.551	204.383	179.053	25.330	125.190	109.803	15.387	320.471	285.693	34.778	3,58	3,75	2,32	
201807	57.273	52.493	4.780	71.444	65.983	5.460	110.324	96.644	13.680	203.104	177.648	25.456	138.449	121.224	17.225	297.518	264.217	33.301	3,43	3,58	2,23	
201808	59.410	54.586	<b>4.824</b>	66.153	60.953	5.200	127.525	111.685	15.840	200.328	175.067	25.261	154.257	134.769	19.488	276.948	244.666	32.282	3,33	3,49	2,17	
201809	<b>59.738</b>	55.008	4.730	62.220	57.232	4.988	142.167	124.405	17.762	196.544	171.665	24.879	169.450	147.757	21.693	258.146	226.993	31.153	3,28	3,45	2,14	
201810	59.640	55.045	4.595	59.422	54.610	4.812	158.512	138.655	19.857	193.969	169.399	24.570	186.886	162.875	24.011	243.774	213.455	30.319	3,26	3,42	2,10	
<b>201811</b>	58.538	<b>53.893</b>	4.645	<b>57.561</b>	<b>52.883</b>	<b>4.678</b>	<b>174.400</b>	<b>151.944</b>	<b>22.096</b>	<b>189.566</b>	<b>165.465</b>	<b>24.101</b>	<b>204.408</b>	<b>178.071</b>	<b>26.337</b>	<b>228.841</b>	<b>199.865</b>	<b>28.976</b>	<b>3,30</b>	<b>3,47</b>	<b>2,12</b>	

\* näherungsweise berechnet mit Hilfe der sogenannten Umschlagsformel: jahresdurchschnittlicher Bestand anhängiger Anträge mal 12 dividiert durch die Hälfte der Summe aus gestellten und entschiedenen Asylanträgen (z.B. Dezember 2017 bis November 2018: 57.561 (Spalte 4) mal 12 Monate dividiert durch die Hälfte der Summe aus 189.566 (Spalte 10) und 228.841 (Spalte 16) gleich 3,30 Monate

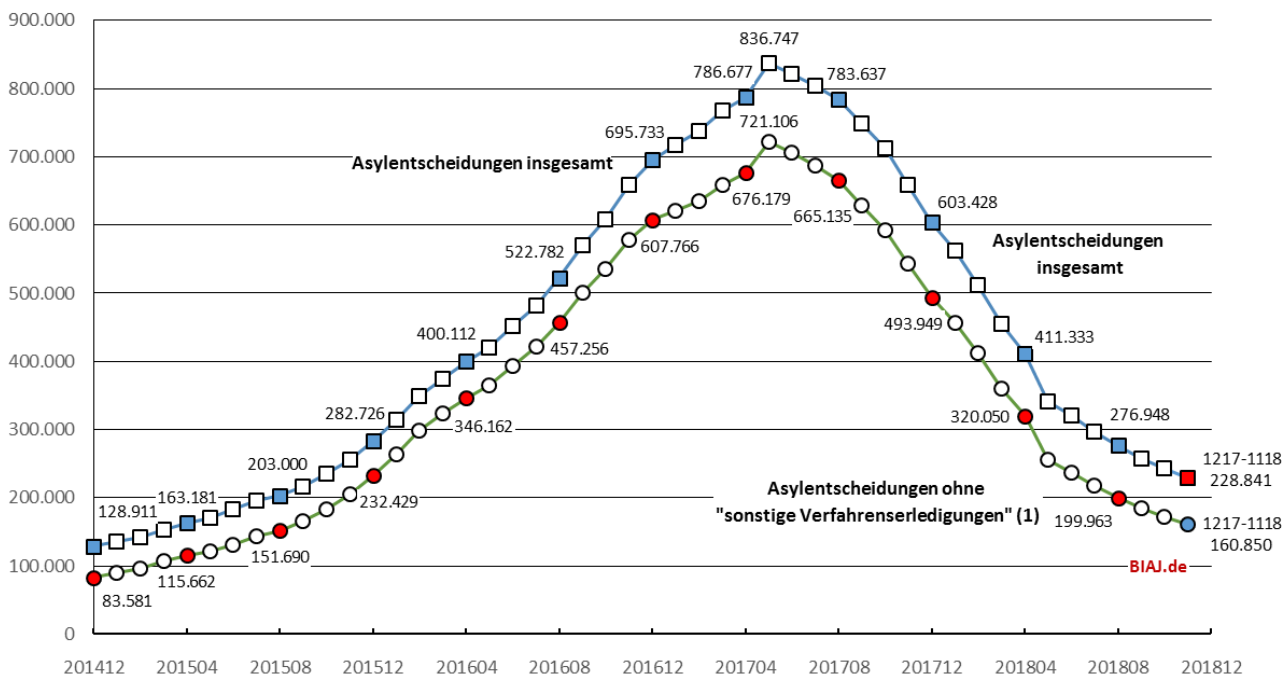
\*\* berechnet aus jeweils 12 Monatsdurchschnittsbeständen, die jeweils aus dem Monatsendbestand des Vormonats und dem Monatsendbestand des Berichtsmonats ermittelt werden (Mittelwert).

Quelle: Bundesamt für Migration und Flüchtlinge (BAMF), Asylgeschäftsstatistik, monatlich, laufend; eigene Berechnungen (BIAJ)

Bremer Institut für Arbeitsmarktforschung und Jugendberufshilfe (BIAJ - www.biaj.de)

**Asylentscheidungen (Erst- und Folgeanträge), darunter ohne "sonstige Verfahrenserledigungen" (1)**  
 gleitende 12-Monatssumme - Dezember 2014 (Januar-Dezember 2014) bis November 2018 (Dezember 2017-November 2018)

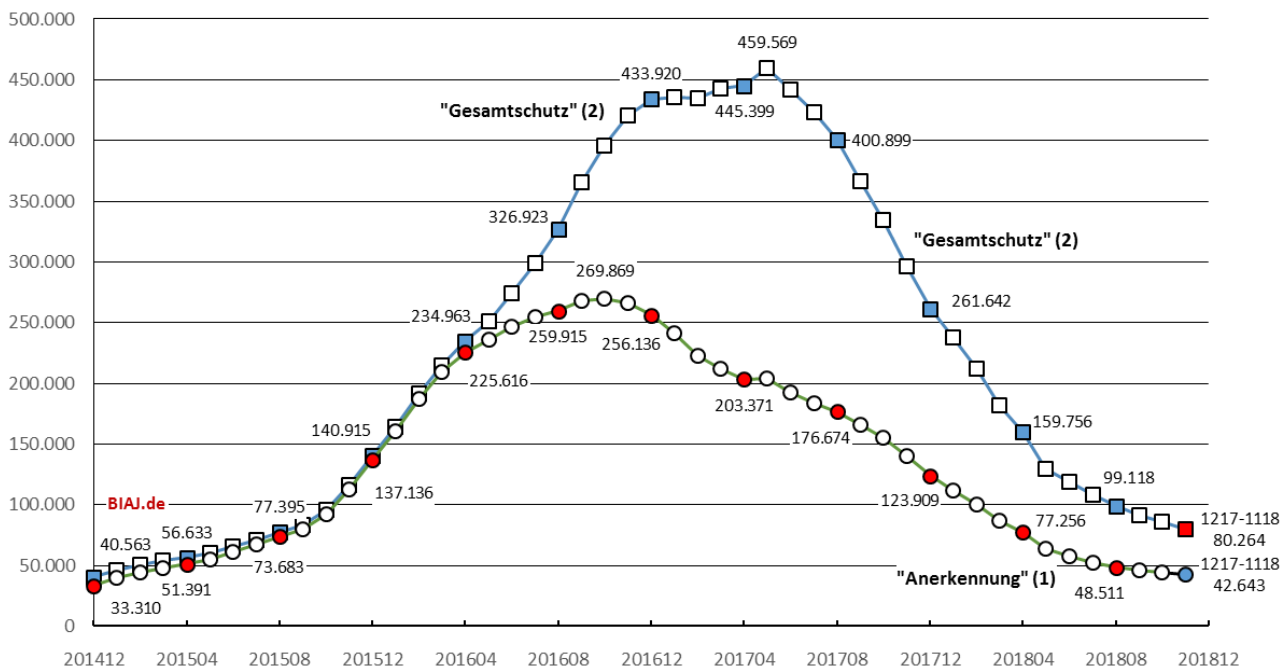
Abb. 1



(1) Auf Basis der Asylentscheidungen ohne "sonstige Verfahrenserledigungen" können "bereinigte Gesamtschutzquoten" und "bereinigte Anerkennungsquoten" berechnet werden. Zu den "sonstigen Verfahrenserledigungen" ("formelle Entscheidungen") gehören hauptsächlich Entscheidungen nach dem Dublin-Verfahren, weil ein anderer Mitgliedstaat zuständig ist, Verfahrenseinstellungen wegen Antragsrücknahme seitens der Antragstellenden und Entscheidungen im Folgeantragsverfahren, dass kein weiteres Asylverfahren durchgeführt wird.  
 Bremer Institut für Arbeitsmarktforschung und Jugendberufshilfe (BIAJ.de)

**"Anerkennung" (1) und "Gesamtschutz" (2)**  
 gleitende 12-Monatssumme - Dezember 2014 (Januar-Dezember 2014) bis November 2018 (Dezember 2017-November 2018)

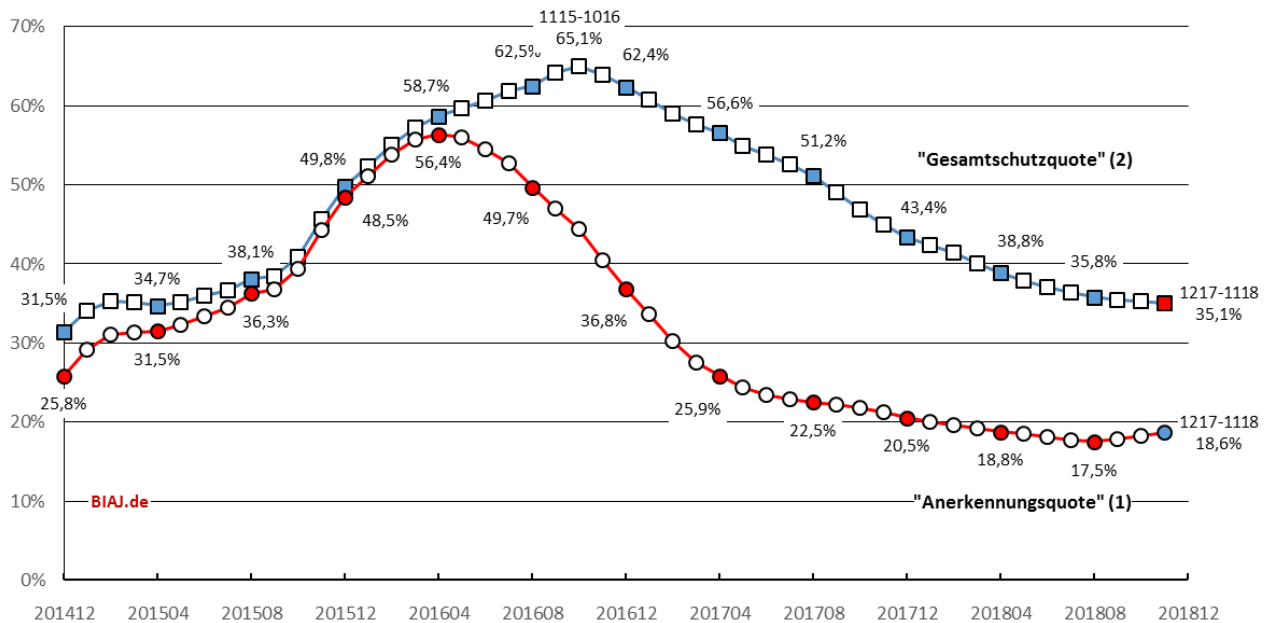
Abb. 2



(1) Summe der Fälle, in denen die Rechtsstellung als Flüchtling (gem. Art. 16 a GG und § 3 Abs. 1 AsylG) zugesprochen wurde  
 (2) Summe der Fälle, in denen die Rechtsstellung als Flüchtling (gem. Art. 16 a GG und § 3 Abs. 1 AsylG) zugesprochen wurde, der Fälle, in denen subsidiärer Schutz gem. § 4 Abs. 1 AsylG (ehemals AsylVG) gewährt wurde, und der Fälle, in denen ein Abschiebungsverbot gem. § 60 Abs. 5 oder 7 AufenthG festgestellt wurde  
 Bremer Institut für Arbeitsmarktforschung und Jugendberufshilfe (BIAJ.de)

**"Anerkennungsquote" (1) und "Gesamtschutzquote" (2)**  
 gleitender 12-Monatsdurchschnitt - Dezember 2014 (Januar-Dezember 2014) bis November 2018 (Dezember 2017-November 2018)

Abb. 3



(1) Anteil der Summe der Fälle, in denen die Rechtsstellung als Flüchtling (gem. Art. 16 a GG und § 3 Abs. 1 AsylG) zugesprochen wurde, an den Asylentscheidungen (Erst- und Folgeanträge) insgesamt (in Prozent) = "Anerkennungsquote" (Berechnungsmethode in der Studie der Universität Konstanz; PVS, 58. Jg., 1/2017)

(2) Anteil der Summe der Fälle, in denen die Rechtsstellung als Flüchtling (gem. Art. 16 a GG und § 3 Abs. 1 AsylG) zugesprochen wurde, der Fälle, in denen subsidiärer Schutz gem. § 4 Abs. 1 AsylG (ehemals AsylVG) gewährt wurde, und der Fälle, in denen ein Abschiebungsverbot gem. § 60 Abs. 5 oder 7 AufenthG festgestellt wurde, an den Asylentscheidungen (Erst- und Folgeanträge) insgesamt (in Prozent) = "Gesamtschutzquote"  
 Bremer Institut für Arbeitsmarktforschung und Jugendberufshilfe (BIAJ.de)

In **Abbildung 3** ist die Entwicklung der "Gesamtschutzquote" (Tabelle 1, Spalte 11) und der "Anerkennungsquote"<sup>2</sup> bezogen auf die 12-Monatssumme der Asylentscheidungen insgesamt (**Abbildung 1** und Tabelle 1, Spalte 2) dargestellt. Die bis auf extrem geringe 17,5 Prozent gesunkene Anerkennungsquote (in den 12 Monaten von September 2017 bis August 2018) ist in bis November 2018 (von Dezember 2017 bis November 2018) leicht auf weiterhin extrem geringe 18,6 Prozent gestiegen.

Die sogenannte "bereinigte Gesamtschutzquote" („positive Asylentscheidungen“ in Tabelle 1, Spalte 10 bezogen auf die Asylentscheidungen ohne die "sonstigen Verfahrenserledigungen" in **Abbildung 1** bzw. in Tabelle 1, Spalte 2 minus Spalte 15) ist in **Abbildung 3 nicht** dargestellt. Sie kann aus den in Tabelle 1 (Spalten 2, 15 und 10) genannten Daten leicht berechnet werden. In den 12 Monaten von Dezember 2017 bis November 2018 betrug die „bereinigte Gesamtschutzquote“ 49,9 Prozent (80.264 von 228.841 minus 67.991). Ein Jahr zuvor, von Dezember 2016 bis November 2017, betrug die „bereinigte Gesamtschutzquote“ 54,5 Prozent. Zwei Jahre zuvor, von Dezember 2015 bis November 2016: 72,8 Prozent (das Maximum im hier betrachteten Zeitraum: 73,9 Prozent von November 2015 bis Oktober 2016). ■

Weitere BIAJ-Informationen zum Thema BAMF (Migration, Flüchtlinge, Asyl) hier:

[http://biaj.de/component/tortags/tag/bamf\\_migration\\_fluechtlinge\\_asyl.html](http://biaj.de/component/tortags/tag/bamf_migration_fluechtlinge_asyl.html)

<sup>2</sup> In den Tabellen nicht genannt. Die in der Abbildung dargestellte „Anerkennungsquote“ ergibt sich aus den in der Tabelle 1, Spalte 4 genannten positiven Entscheidungen (nur die „Rechtsstellung als Flüchtling“) und den in Tabelle 1, Spalte 2 genannten Entscheidungen insgesamt.