

Erstaunlich, wie schnell sich die vom RKI gemeldeten 7-Tage-Hospitalisierungsinzidenzen änderten

07:54 Uhr

Bovenschulte kritisiert Ungenauigkeiten bei Hospitalisierungsrate

Bremens Bürgermeister Andreas Bovenschulte (SPD) hat Ungenauigkeiten beim Hospitalisierungs-Wert des Robert Koch-Instituts (RKI) kritisiert. "Da in der Pandemie harte Einschränkungen an die Hospitalisierungs-Inzidenz geknüpft sind, ist es zwingend erforderlich, dass die Zahlen vom RKI künftig nach genau definierten und einheitlichen Kriterien erhoben werden", sagte Bovenschulte der "Bild am Sonntag". Hintergrund von Bovenschultes Kritik sind Schwankungen bei der Meldequalität in den einzelnen Bundesländern. Bremen, das auch an Wochenenden und Feiertagen zuverlässige Zahlen meldet, hatte am Freitag mit 13,82 die höchste Hospitalisierung-Inzidenz - drei Mal höher als der Durchschnitt. Selbst im November, als Corona-Patienten aus Sachsen in Bremer Krankenhäuser geflogen wurden, hatte Bremen einen höheren Wert als Sachsen, das mit dem Melden nicht hinterherkam. Bovenschulte forderte deswegen Änderungen bei der Erhebung des Wertes, "um eine bundesweite Vergleichbarkeit zu gewährleisten".

NDR 30.01.2022

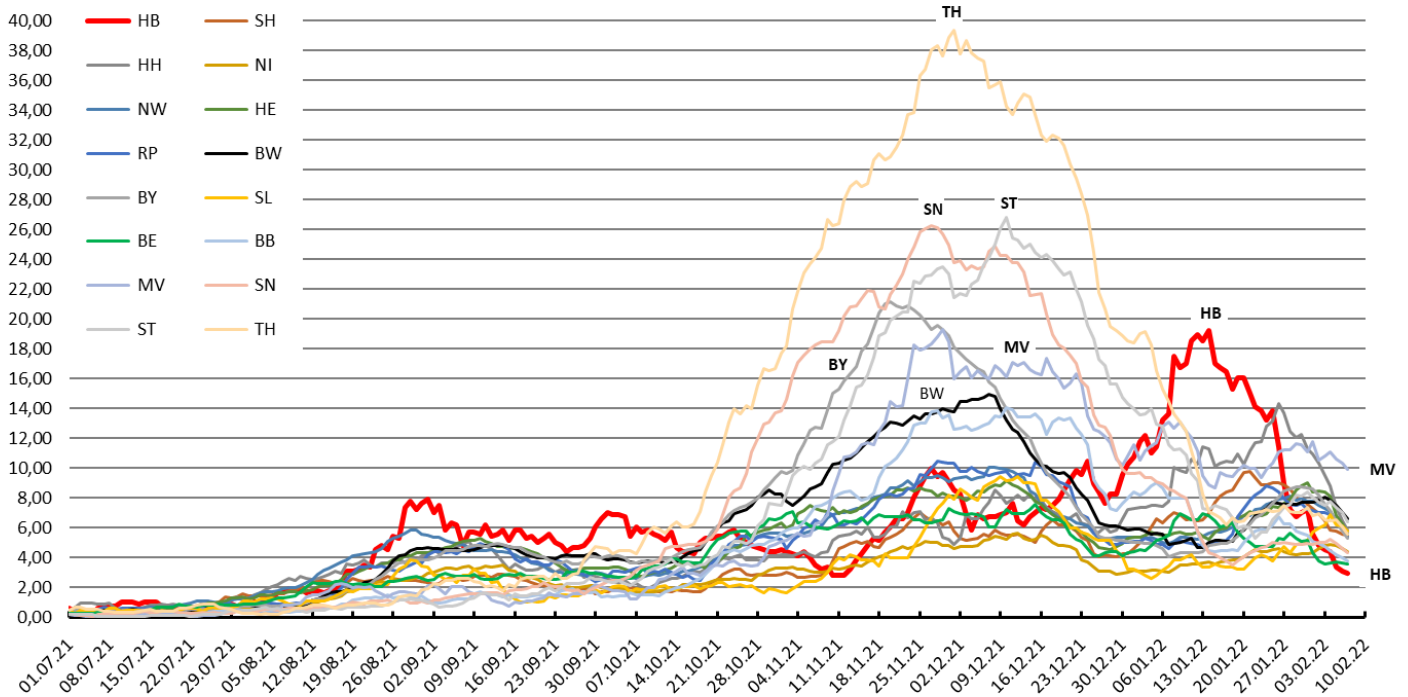
Hospitalisierungsfälle (COVID-19) in sieben Tagen (Fälle) und 7-Tage-Hospitalisierungsinzidenz pro 100.000 EW (HI) HB

von RKI berichtet am		28.01.2022		29.01.2022		30.01.2022		31.01.2022		01.02.2022		02.02.2022	
Datum*	Land	Fälle	HI	Fälle	HI	Fälle	HI	Fälle	HI	Fälle	HI	Fälle	HI
02.02.2022	HB											26	3,82
01.02.2022	HB									26	3,82	32	4,70
31.01.2022	HB							96	<u>14,11</u>	38	<u>5,59</u>	42	<u>6,18</u>
30.01.2022	HB					87	12,79	90	13,23	37	5,44	41	6,03
29.01.2022	HB			86	12,64	88	12,94	88	12,94	36	5,29	40	5,88
28.01.2022	HB	94	13,82	104	<u>15,29</u>	104	<u>15,29</u>	104	<u>15,29</u>	41	6,03	44	6,47
27.01.2022	HB	109	16,03	112	16,47	112	16,47	112	16,47	55	8,09	58	8,53
26.01.2022	HB	117	17,20	120	17,64	120	17,64	120	17,64	74	10,88	76	11,17
25.01.2022	HB	119	17,50	122	17,94	122	17,94	122	17,94	94	13,82	93	13,67
24.01.2022	HB	97	14,26	99	14,56	99	14,56	99	14,56	90	13,23	90	13,23
23.01.2022	HB	102	15,00	104	15,29	104	15,29	104	15,29	95	13,97	95	13,97
22.01.2022	HB	103	15,14	104	15,29	104	15,29	104	15,29	97	14,26	97	14,26
21.01.2022	HB	99	14,56	99	14,56	99	14,56	99	14,56	103	15,14	103	15,14
20.01.2022	HB	108	15,88	107	15,73	107	15,73	107	15,73	110	16,17	110	16,17
19.01.2022	HB	110	16,17	109	16,03	109	16,03	109	16,03	110	16,17	110	16,17
18.01.2022	HB	106	15,59	104	15,29	104	15,29	103	15,14	104	15,29	105	15,44
17.01.2022	HB	116	17,06	114	16,76	114	16,76	113	16,61	113	16,61	113	16,61
16.01.2022	HB	117	17,20	115	16,91	115	16,91	114	16,76	114	16,76	114	16,76
15.01.2022	HB	119	17,50	117	17,20	117	17,20	116	17,06	116	17,06	116	17,06
14.01.2022	HB	135	19,85	133	19,56	133	19,56	132	19,41	131	19,26	131	19,26
13.01.2022	HB	129	18,97	128	18,82	128	18,82	127	18,67	126	18,53	126	18,53
12.01.2022	HB	131	19,26	130	19,11	130	19,11	129	18,97	129	18,97	129	18,97
11.01.2022	HB	126	18,53	126	18,53	126	18,53	126	18,53	126	18,53	126	18,53
10.01.2022	HB	116	17,06	116	17,06	116	17,06	116	17,06	116	17,06	116	17,06
09.01.2022	HB	114	16,76	114	16,76	114	16,76	114	16,76	114	16,76	114	16,76
08.01.2022	HB	119	17,50	119	17,50	119	17,50	119	17,50	119	17,50	119	17,50
07.01.2022	HB	92	13,53	92	13,53	92	13,53	92	13,53	93	13,67	93	13,67
06.01.2022	HB	89	13,09	89	13,09	89	13,09	89	13,09	90	13,23	90	13,23
05.01.2022	HB	78	11,47	78	11,47	78	11,47	78	11,47	78	11,47	78	11,47
04.01.2022	HB	75	11,03	75	11,03	75	11,03	75	11,03	75	11,03	75	11,03
03.01.2022	HB	83	12,20	83	12,20	83	12,20	83	12,20	83	12,20	83	12,20
02.01.2022	HB	80	11,76	80	11,76	80	11,76	80	11,76	80	11,76	80	11,76
01.01.2022	HB	73	10,73	73	10,73	73	10,73	73	10,73	73	10,73	73	10,73

* "Datum" = Kalendertag nach den sieben Tagen für die die genannten Fälle und die Hospitalisierungsinzidenz ermittelt wurde (z.B. 28.01.2021 = Daten für die sieben Tage vom 21.01. bis 27.01.2022)

7-Tage-Hospitalisierungsinzidenz (1) - Bundesländer-Vergleich
vom 01.07.2021 bis 07.02.2022 (0:00 Uhr) - Datenstand: 07.02.2022

BIAJ-Abb. 1



(1) Anzahl der in sieben Tagen hospitalisierten "COVID-19-Fälle" pro 100.000EW ("Datum" = ein Tag nach den sieben Kalendertagen) - am aktuellen Rand nicht adjustiert (siehe dazu BIAJ-Abb.2)

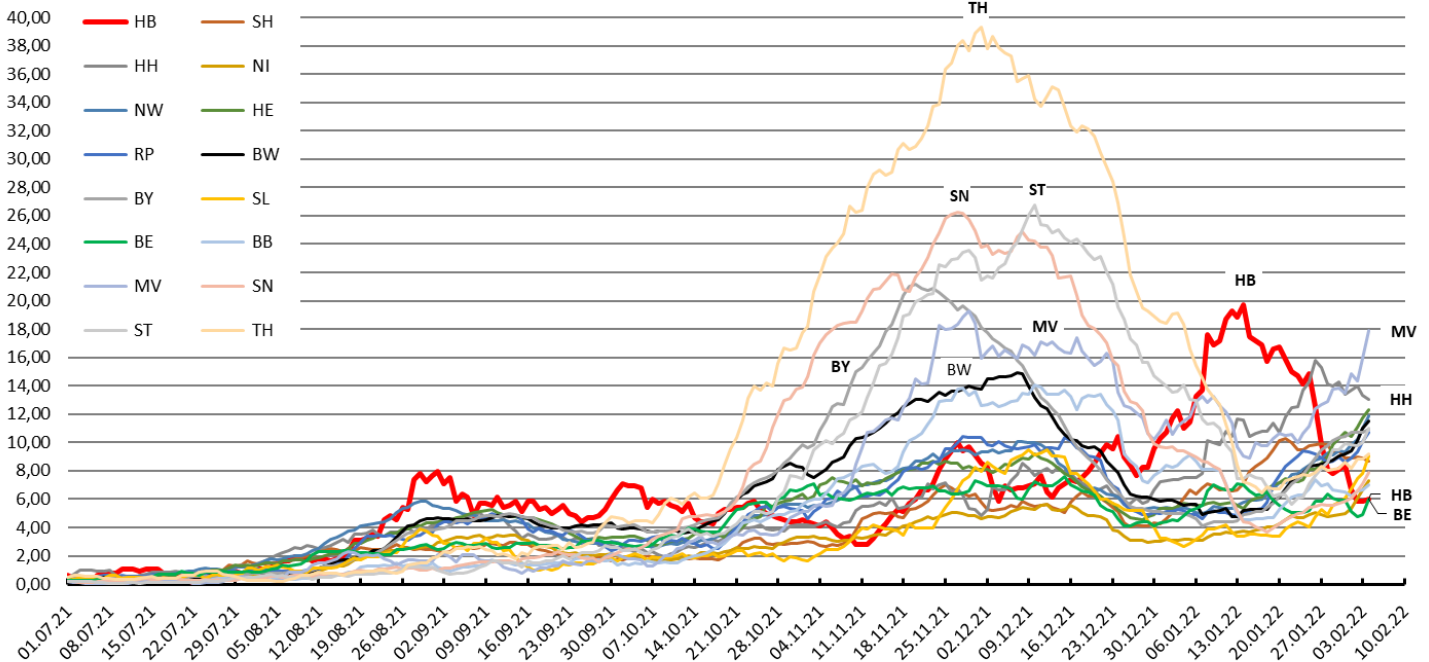
Quelle: Robert Koch Institut (RKI), COVID-19-Hospitalisierungen in Deutschland (07.02.2022); siehe dazu auch die "Informationen zum Datensatz und Entstehungskontext"

hier: https://github.com/robert-koch-institut/COVID-19-Hospitalisierungen_in_Deutschland

Bremer Institut für Arbeitsmarktforschung und Jugendberufshilfe (BIAJ.de)

7-Tage-Hospitalisierungsinzidenz (1) - adjustiert (2) - Bundesländer-Vergleich
vom 01.07.2021 bis 04.02.2022 (0:00 Uhr) - Datenstand: 07.02.2022 (adjustiert bis 04.02.2022 - Punktschätzung)

BIAJ-Abb. 2



(1) Anzahl der in sieben Tagen hospitalisierten "COVID-19-Fälle" pro 100.000EW ("Datum" = ein Tag nach den sieben Kalendertagen) - Adjustierung wg. Fehleranfälligkeit nur bis drei Tage vor Berichtstag

(2) Anmerkung zur Adjustierung: "Um den Trend der Anzahl von Hospitalisierungen und der 7-Tage-Hospitalisierungsinzidenz besser bewerten zu können, ergänzen wir die berichtete Hospitalisierungsinzidenz um eine Schätzung der zu erwartenden Anzahl an verzögert berichteten Hospitalisierungen." (RKI) Näheres: siehe Quelle.

Quelle: Robert Koch Institut (RKI), COVID-19-Hospitalisierungen in Deutschland (07.02.2022); siehe dazu auch die "Informationen zum Datensatz und Entstehungskontext"

hier: https://github.com/robert-koch-institut/COVID-19-Hospitalisierungen_in_Deutschland

Bremer Institut für Arbeitsmarktforschung und Jugendberufshilfe (BIAJ.de)

Abbildungen aus den BIAJ-Materialien: COVID-19 (Corona): Inzidenzen, Hospitalisierungsinzidenzen und intensivmedizinisch behandelte Fälle - Bund, Bremen, Hamburg, Berlin (immer mal wieder aktualisiert/ergänzt) - <http://www.biaj.de/archiv-materialien/1616-covid-19-corona-inzidenzen-hospitalisierungsinzidenzen-und-intensivmedizinisch-behandelte-faelle-bund-bremen-hamburg-berlin.html>