

Armutsgefährdungsquote (1) nach Bundesländern in Prozent gemessen am Bundesmedian (2021: "Erstergebnisse")*																			BIAJ-Tabelle		
	2005	2006	2007	2008	2009	2010	2011	2012	2013	2014	2015	2016	2017	2018	2019	2020*	2021**	19/21**			
BW	10,6	10,1	10,0	10,2	10,9	11,0	11,1	11,1	11,4	11,4	11,8	11,9	12,1	11,9	12,3	13,1	13,9	+1,6	BW		
BY	11,4	10,9	11,0	10,8	11,1	10,8	11,1	11,0	11,3	11,5	11,6	12,1	12,1	11,7	11,9	11,6	12,6	+0,7	BY		
BE	19,7	17,0	17,5	18,7	19,0	19,2	20,6	20,8	21,4	20,0	22,4	19,4	19,2	18,2	19,3	20,2	19,6	+0,3	BE		
BB	19,2	18,9	17,5	16,8	16,7	16,3	16,8	18,1	17,7	16,9	16,8	15,6	15,0	15,2	15,2	14,3	14,5	-0,7	BB		
HB	22,3	20,4	19,1	22,2	20,1	21,1	22,0	22,9	24,6	24,1	24,8	22,6	23,0	22,7	24,9	28,4	28,0	+3,1	HB		
HH	15,7	14,3	14,1	13,1	14,0	13,3	14,7	14,8	16,9	15,6	15,7	14,9	14,7	15,3	15,0	17,8	17,3	+2,3	HH		
HE	12,7	12,0	12,0	12,7	12,4	12,1	12,8	13,3	13,7	13,8	14,4	15,1	15,4	15,8	16,1	17,5	18,3	+2,2	HE		
MV	24,1	22,9	24,3	24,0	23,1	22,4	22,1	22,8	23,6	21,3	21,7	20,4	19,4	20,9	19,4	19,8	18,1	-1,3	MV		
NI	15,5	15,3	15,5	15,8	15,3	15,3	15,5	15,7	16,1	15,8	16,5	16,7	16,7	15,9	17,1	17,6	17,9	+0,8	NI		
NW	14,4	13,9	14,6	14,7	15,2	15,4	16,4	16,3	17,1	17,5	17,5	17,8	18,7	18,1	18,5	17,6	18,7	+0,2	NW		
RP	14,2	13,2	13,5	14,5	14,2	14,8	15,1	14,6	15,4	15,5	15,2	15,5	15,6	15,4	15,6	16,3	16,5	+0,9	RP		
SL	15,5	16,0	16,8	15,8	16,0	14,3	15,2	15,4	17,1	17,5	17,2	17,2	16,8	16,0	17,0	16,4	16,1	-0,9	SL		
SN	19,2	18,5	19,6	19,0	19,5	19,4	19,5	18,8	18,8	18,5	18,6	17,7	16,8	16,6	17,2	18,0	17,1	-0,1	SN		
ST	22,4	21,6	21,5	22,1	21,8	19,8	20,6	21,1	20,9	21,3	20,1	21,4	21,0	19,5	19,5	20,5	19,5	0	ST		
SH	13,3	12,0	12,5	13,1	14,0	13,8	13,6	13,8	14,0	13,8	14,6	15,1	14,8	15,3	14,5	15,9	15,0	+0,5	SH		
TH	19,9	19,0	18,9	18,5	18,1	17,6	16,7	16,8	18,0	17,8	18,9	17,2	16,3	16,4	17,0	17,9	18,9	+1,9	TH		
DE	14,7	14,0	14,3	14,4	14,6	14,5	15,0	15,0	15,5	15,4	15,7	15,7	15,8	15,5	15,9	16,2	16,6	+0,7	DE		
WD	13,2	12,7	12,9	13,1	13,3	13,3	13,8	13,9	14,4	14,5	14,7	15,0	15,3	15,0	15,4	15,6	16,3	+0,9	WD		
OD	20,4	19,2	19,5	19,5	19,5	19,0	19,4	19,6	19,8	19,2	19,7	18,4	17,8	17,5	17,9	18,4	17,9	0	OD		

Abstand der Armutsgefährdungsquote im Land Bremen von der in der Bundesrepublik Deutschland (DE) in Prozentpunkten (2)

+7,6 +6,4 +4,8 +7,8 +5,5 +6,6 +7,0 +7,9 +9,1 +8,7 +9,1 +6,9 +7,2 +7,2 +9,0 +12,2 +11,4 x

Rang (absteigend; höchste Armutsgefährdungsquote = Rang 1) (2)

BW	16	16	16	16	16	15	15	15	15	16	15	16	15	15	15	15	15	x	BW
BY	15	15	15	15	15	16	15	16	16	16	15	16	15	16	16	16	16	x	BY
BE	5	7	6	5	5	5	3	4	3	4	2	4	4	4	4	3	2	x	BE
BB	6	5	6	7	7	7	6	6	7	9	9	10	12	14	12	14	14	x	BB
HB	3	3	4	2	3	2	2	1	1	1	1	1	1	1	1	1	1	x	HB
HH	8	10	11	12	12	13	12	11	10	11	11	14	14	12	13	7	9	x	HH
HE	14	13	14	14	14	14	14	14	14	13	14	12	11	10	10	10	6	x	HE
MV	1	1	1	1	1	1	1	2	2	2	3	3	3	2	3	4	7	x	MV
NI	9	9	9	8	9	9	9	9	11	10	10	9	8	9	7	8	8	x	NI
NW	11	11	10	10	10	8	8	8	8	7	7	5	5	5	5	8	5	x	NW
RP	12	12	12	11	11	10	11	12	12	12	12	11	10	11	11	12	11	x	RP
SL	9	8	8	8	8	11	10	10	8	7	8	7	6	8	8	11	12	x	SL
SN	6	6	3	4	4	4	5	5	5	5	6	6	6	6	6	5	10	x	SN
ST	2	2	2	3	2	3	3	3	4	2	4	2	2	3	2	2	3	x	ST
SH	13	13	13	12	12	12	13	13	13	13	13	12	13	12	14	13	13	x	SH
TH	4	4	5	6	6	6	7	7	6	6	5	7	9	7	8	6	4	x	TH

(1) Anteil der Personen mit einem Äquivalenzeinkommen von weniger als 60% des Medians der Äquivalenzeinkommen der Bevölkerung in Privathaushalten am Ort der Hauptwohnung. Das Äquivalenzeinkommen wird auf Basis der neuen OECD-Skala berechnet.

(2) Veränderung in Prozentpunkten und Rang berechnet auf Grundlage der gerundeten Armutsgefährdungsquoten (BIAJ)

2005 bis 2019: Ergebnisse des Mikrozensus. Ab 2011 basiert die Hochrechnung auf den fortgeschriebenen Ergebnissen des Zensus 2011. Durch Effekte der Umstellung auf eine neue Stichprobe im Berichtsjahr 2016 sowie durch Sondereffekte im Kontext der Bevölkerungsentwicklung ist die Vergleichbarkeit der Mikrozensusergebnisse ab dem Berichtsjahr 2016 mit den Vorjahren eingeschränkt. IT.NRW

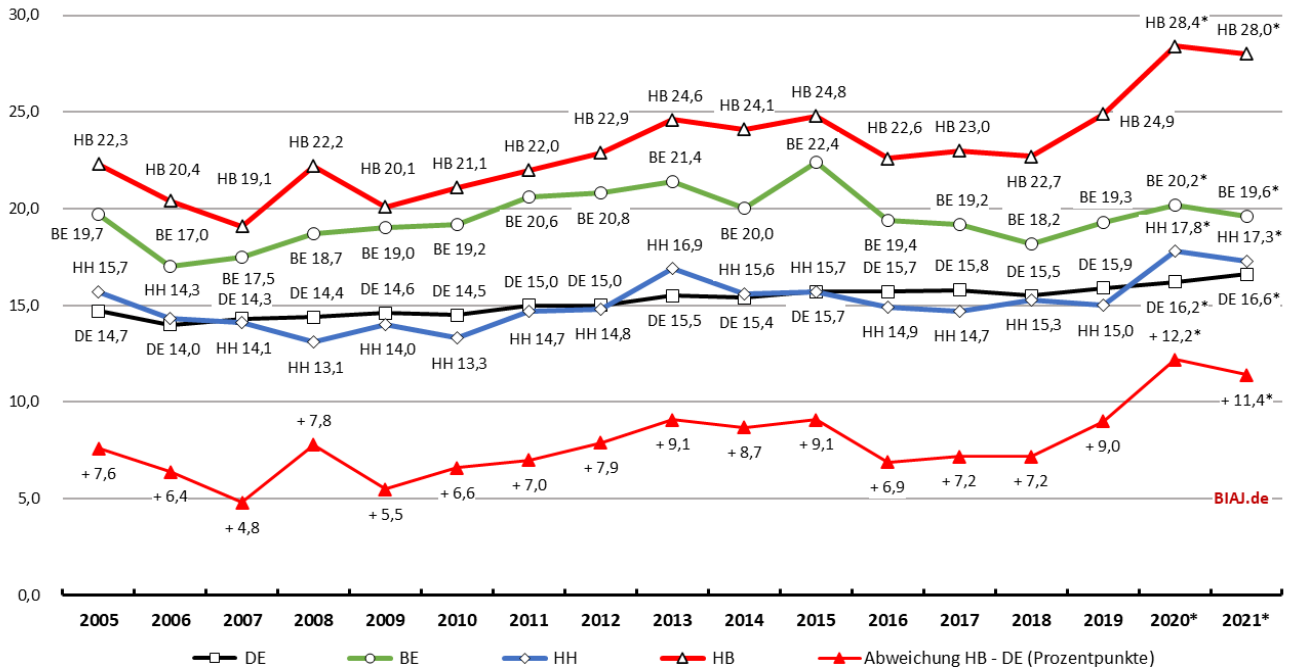
* "Die Ergebnisse des Mikrozensus ab dem Erhebungsjahr 2020 sind durch methodische Veränderungen nur eingeschränkt mit den früheren Erhebungsjahren vergleichbar. Das Erhebungsjahr 2020 ist zudem von Einschränkungen bei der Erhebung betroffen und sollte deshalb nicht für Zeitvergleiche mit nachfolgenden Jahren herangezogen werden." Weitere Informationen dazu hier:

<https://www.destatis.de/DE/Themen/Gesellschaft-Umwelt/Bevoelkerung/Haushalte-Familien/Methoden/mikrozensus-2020.html>

** **Erstergebnisse des Mikrozensus 2021.** IT.NRW. Destatis: "Die durchschnittliche Ausfallquote für die Erstergebnisse aus dem Mikrozensus 2021 liegt auf Bundesebene bei ca. 17 %. Dieser Wert ist deutlich niedriger als 2020 (ca. 38 %; Endergebnis ca. 35 %). **Somit liegt eine Qualitätsverbesserung der Jahresergebnisse 2021 im Vergleich zu 2020 vor.**" <https://www.destatis.de/DE/Themen/Gesellschaft-Umwelt/Bevoelkerung/Haushalte-Familien/Methoden/mikrozensus-2020.html>

Bremer Institut für Arbeitsmarktforschung und Jugendberufshilfe (BIAJ.de)

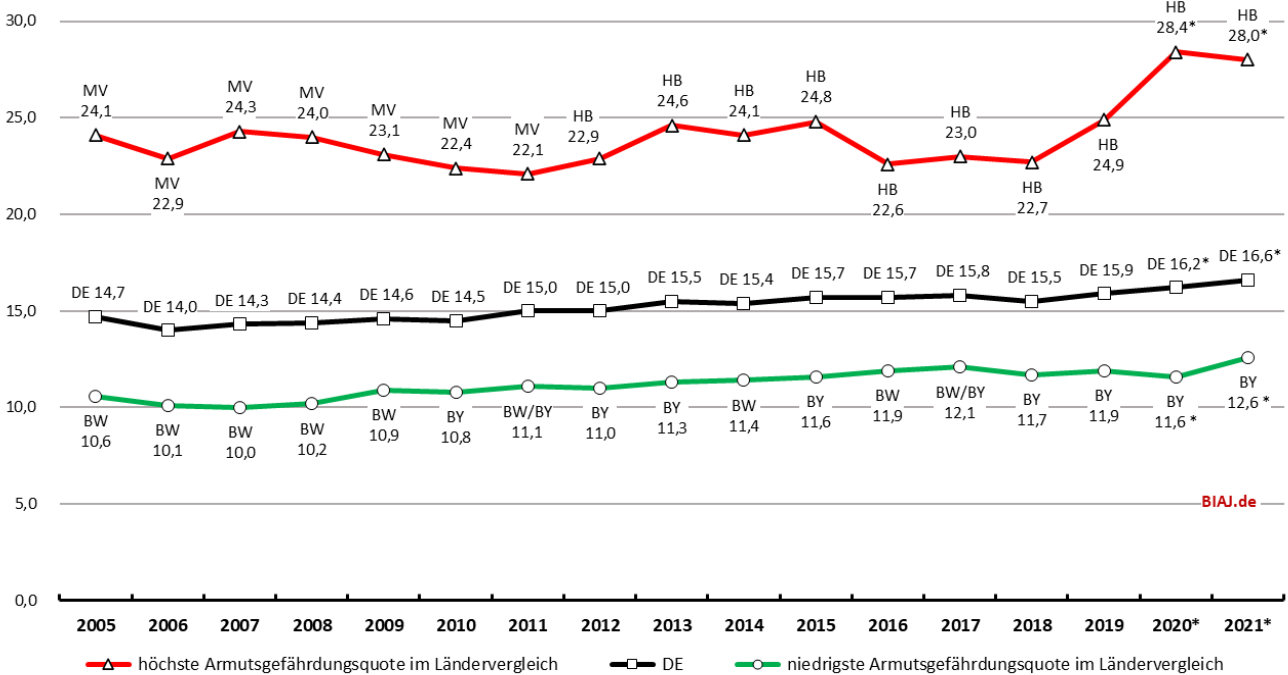
Armutsgefährdungsquote in Berlin (BE), Hamburg (HH), Bremen (Land) (HB) und in der Bundesrepublik Deutschland (DE) BIAJ-Abb. 1 von 2 in Prozent - gemessen am Bundesmedian - 2005-2021 (2021: "Erstergebnisse")*



* Die Ergebnisse ab 2020 sind nur eingeschränkt mit Vorjahreswerten vergleichbar. 2021: Erstergebnisse des Mikrozensus 2021. IT.NRW. Zur Quelle und weiteren Hinweisen zur Umstellung auf eine neue Stichprobe (2016), zu Sondereffekten (2016) und zu den Ergebnissen 2020 und Erstergebnissen 2021 siehe unter BIAJ-Tabelle Bremer Institut für Arbeitsmarktforschung und Jugendberufshilfe (BIAJ.de)

Armutsgefährdungsquote gemessen am Bundesmedian - 2005-2021 (2021: "Erstergebnisse")* Ländermaximum und Länderminimum in Prozent

BIAJ-Abb. 2 von 2



* Die Ergebnisse ab 2020 sind nur eingeschränkt mit Vorjahreswerten vergleichbar. 2021: Erstergebnisse des Mikrozensus 2021. IT.NRW. Zur Quelle und weiteren Hinweisen zur Umstellung auf eine neue Stichprobe (2016), zu Sondereffekten (2016) und zu den Ergebnissen 2020 und Erstergebnissen 2021 siehe unter BIAJ-Tabelle Bremer Institut für Arbeitsmarktforschung und Jugendberufshilfe (BIAJ.de)

aus Glossar zur Sozialberichterstattung der Statistischen Ämter des Bundes und der Länder (Gemeinsames Statistikportal):

„Die **Armutsgefährdungsquote** ist ein Indikator zur Messung relativer Einkommensarmut und wird definiert als der Anteil der Personen, deren Äquivalenzeinkommen **weniger als 60% des Medians der Äquivalenzeinkommen der Bevölkerung** (bis Berichtsjahr 2019 in Privathaushalten am Ort der Hauptwohnung, ab Berichtsjahr 2020 in Hauptwohnsitzhaushalten) beträgt.“

„Das **Äquivalenzeinkommen** ist ein bedarfsgewichtetes Pro-Kopf-Einkommen je Haushaltsmitglied, das ermittelt wird, indem das Haushaltsnettoeinkommen durch die Summe der Bedarfsgewichte der im Haushalt lebenden Personen geteilt wird. Nach EU-Standard wird zur Bedarfsgewichtung die neue OECD-Skala verwendet. Danach wird der ersten erwachsenen Person im Haushalt das Bedarfsgewicht 1 zugeordnet, für die weiteren Haushaltsmitglieder werden Gewichte von < 1 eingesetzt (0,5 für weitere Personen im Alter von 14 und mehr Jahren und 0,3 für jedes Kind im Alter von unter 14 Jahren), weil angenommen wird, dass sich durch gemeinsames Wirtschaften Einsparungen erreichen lassen.“ (Äquivalenzeinkommen 2019: 1.790 Euro; 2020: 1.874 Euro; 2021: 1.913 Euro)