

BIAJ-Materialien

BAMF-Asylentscheidungen und Asylanträge 2014 bis Januar 2023 (Tabellen und **Abbildungen**)

(**BIAJ**) Vom Bundesamt für Migration und Flüchtlinge (BAMF) wurden im **Januar 2023** insgesamt **21.887** Asylanträge (darunter 19.591 Erstanträge) **entschieden**, 6.469 (42,0 Prozent) mehr als im Januar 2022 – 6.852 (53,8 Prozent) mehr Erstanträge als im Januar 2022 und 383 (14,3 Prozent) weniger Erstanträge als im Januar 2022. (Spalte 1 in Tabelle 1 und Spalten 13 bis 15 in Tabelle 2)

Gestellt wurden im **Januar 2023** insgesamt **31.362** Asylanträge (darunter 29.072 Erstanträge), 15.333 (95,7 Prozent) mehr Asylanträge als im Januar 2022 – **15.346 (111,8 Prozent) mehr Erstanträge** und 13 (0,6 Prozent) Folgeanträge. Im Januar 2023 „... waren 1.606 der Asylverfahrenstellenden (5,5 %) in Deutschland geborene Kinder im Alter von unter einem Jahr.“ (Januar 2022: 1.680 bzw. 12,2 Prozent der 13.726 Asylverfahrensträger) ¹

11.240 (51,4 Prozent) der 21.887 Entscheidungen im **Januar 2023** waren „**positive Entscheidungen**“, darunter lediglich **3.137** Anerkennungen der Rechtsstellung als Flüchtling gemäß Artikel 16a Grundgesetz (GG) und § 3 Absatz 1 Asylgesetz (AsylG). (Spalten 3 und 9 in Tabelle 1) Bei einem Anstieg der Entscheidungen um 42,0 Prozent (6.469 – von 15.418 auf 21.887) und Anstieg der „positiven Entscheidungen“ um 57,7 Prozent (4.112 – von 7.128 auf 11.240) im Vergleich zum Januar 2022 sank die Anzahl der Anerkennungen der Rechtsstellung als Flüchtling um 4,7 Prozent (155 - von 3.292 auf 3.137).

Die Zahl der **anhängigen Verfahren** („noch nicht vom Bundesamt entschieden“) stieg im Januar 2023 um 12.451 (9,1 Prozent), von 136.448 Ende Dezember 2022 auf 148.899 Ende Januar 2023 (darunter 10.572 Folgeanträge), den höchsten Stand nach Ende Mai 2017 als vom BAMF insgesamt 165.099 anhängige Verfahren berichtet wurden. (Spalten 1 bis 3 in Tabelle 2) ■

In den letzten **12 Monaten, von Februar 2022 bis Januar 2023**, wurden vom BAMF **235.142 Asylanträge entschieden** (darunter 203.193 Erstanträge). (Spalte 2 in Tabelle 1, Spalten 16 und 17 in Tabelle 2 und Abbildung 1 auf Seite 4) Von den insgesamt 235.142 Asylentscheidungen in den 12 Monaten von Februar 2022 bis Januar 2023 waren 132.575 (56,4 Prozent) „positive Entscheidungen“. (Spalten 10 und 11 in Tabelle 1 und Abbildungen 2 und 3 auf Seite 4 und 5) Von den 132.575 „positiven Entscheidungen“ waren lediglich **40.756 Anerkennungen der Rechtsstellung als Flüchtling gemäß Artikel 16a Grundgesetz** (GG) und § 3 Absatz 1 Asylgesetz (AsylG). (Spalten 2, 4 und 10 in Tabelle 1 und Abbildung 2 auf Seite 4) Die anderen 91.819 „positiven Entscheidungen“ in den 12 Monaten von Februar 2022 bis Januar 2023 entfielen auf die Gewährung von lediglich „**subsidiärem Schutz**“ gemäß § 4 Absatz 1 AsylG (60.552) und die **Feststellung eines Abschiebungsverbots** gemäß § 60 Abs. 5 oder 7 Aufenthaltsgesetz (AufenthG) (31.267). (Spalten 6 und 8 in Tabelle 1)

Die vom BIAJ **näherungsweise berechnete durchschnittliche Bearbeitungsdauer** der beim BAMF gestellten Asylanträge betrug im 12-Monatszeitraum von Februar 2022 bis Januar 2023 5,54 Monate (Erstanträge 5,65 Monate). (Spalten 19 und 20 in Tabelle 2) ■

Anmerkung: In den 12 Monaten von Februar 2022 bis Januar 2023 wurden **rechnerisch 24.323 weniger Asylanträge entschieden** (235.142) **als neu gestellt** (259.465). Die Zahl der **anhängigen Verfahren** („noch nicht vom Bundesamt entschieden“) ist dagegen **nicht um 24.323 gestiegen, sondern um 35.971**, von 112.928 Ende Januar 2022 auf 148.899 Ende Januar 2023. (Spalten 16, 10 und 1 in Tabelle 2) Bei Betrachtung der **Asylverfahrensträger** stellt sich dies wie folgt dar: In den 12 Monaten von Februar 2022 bis Januar 2023 wurden rechnerisch **29.927 weniger Erstanträge entschieden** (203.193) **als neu gestellt** (233.120). Die Zahl **anhängiger Erstverfahren** ist dagegen nicht um 29.927 gestiegen, sondern **um 39.003**, von 99.324 Ende Januar 2022 auf 138.327 Ende Januar 2023. (Spalten 17, 11 und 2 in Tabelle 2) **Eine weiterhin vermutete Erklärung:** Ein Teil der Entscheidungen sind Entscheidungen („Formelle Entscheidungen“) über Asylanträge (Asylfolgeanträge), die in der Asylgeschäftsstatistik (ganz oder zum Teil) nicht als Asylanträge erfasst werden. ■

Tabellen Seite 2 und 3

Abbildungen Seite 4 und 5

Bremen, 09. Februar 2023

Verfasser: Paul M. Schröder

BIAJ (<http://biaj.de/>)

eMail: institut-arbeit-jugend(at)t-online.de

¹ BAMF, Aktuelle Zahlen, Ausgabe: Januar 2023 und Januar 2022, Seite 3 von 17

Entscheidungen des BAMF (Bundesamt für Migration und Flüchtlinge) über Asylanträge (Jahresfortschrittwerte Januar bis Berichtsmonat und gleitende Jahressummen)

Tab. 1

Entscheidungen über Asylanträge insgesamt		davon																	
		Rechtsstellung als Flüchtling gem. Art.16a GG und § 3 Abs.1 AsylG		subsidiärer Schutz gem. § 4 Abs.1 AsylG		Abschiebungs- verbot gem. § 60 Abs.5 oder 7 AufenthG		positive Entscheidungen über Asylanträge insgesamt (Sp.3+5+7 bzw. Sp.4+6+8)			Ablehnungen (unbegründet bzw. offensichtlich unbegründet)		sonstige Verfahrenserledigungen		negative Entscheidungen einschließlich sonstiger Verfahrenserledigungen (Sp.12+15 bzw. Sp.13+15)				
		Jan. bis Monat	gleitend. JS	Jan. bis Monat	gleitend. JS	Jan. bis Monat	gleitend. JS	Jan. bis Monat	gleitend. JS	Jan. bis Monat	gleitend. JS	Sp.10 v. Sp.2	Jan. bis Monat	gleitend. JS	Jan. bis Monat	gleitend. JS	Jan. bis Monat	gleitend. JS	Sp.17 v. Sp.2
	- 1 -	- 2 -	- 3 -	- 4 -	- 5 -	- 6 -	- 7 -	- 8 -	- 9 -	- 10 -	- 11 -	- 12 -	- 13 -	- 14 -	- 15 -	- 16 -	- 17 -	- 18 -	
201412	128.911	128.911	33.310	33.310	5.174	5.174	2.079	2.079	40.563	40.563	31,5%	43.018	43.018	45.330	45.330	88.348	88.348	68,5%	
201512	282.726	282.726	137.136	137.136	1.707	1.707	2.072	2.072	140.915	140.915	49,8%	91.514	91.514	50.297	50.297	141.811	141.811	50,2%	
201612	695.733	695.733	256.136	256.136	153.700	153.700	24.084	24.084	433.920	433.920	62,4%	173.846	173.846	87.967	87.967	261.813	261.813	37,6%	
201712	603.428	603.428	123.909	123.909	98.074	98.074	39.659	39.659	261.642	261.642	43,4%	232.307	232.307	109.479	109.479	341.786	341.786	56,6%	
201812	216.873	216.873	41.368	41.368	25.055	25.055	9.548	9.548	75.971	75.971	35,0%	75.395	75.395	65.507	65.507	140.902	140.902	65,0%	
201912	183.954	183.954	45.053	45.053	19.419	19.419	5.857	5.857	70.329	70.329	38,2%	54.034	54.034	59.591	59.591	113.625	113.625	61,8%	
202012	145.071	145.071	37.818	37.818	18.950	18.950	5.702	5.702	62.470	62.470	43,1%	46.586	46.586	36.015	36.015	82.601	82.601	56,9%	
202101	10.828	140.412	2.490	36.612	1.787	18.983	476	5.663	4.753	61.258	43,6%	3.084	45.085	2.991	34.069	6.075	79.154	56,4%	
202102	23.171	139.138	4.991	36.041	4.011	19.597	1.006	5.748	10.008	61.386	44,1%	6.748	44.426	6.415	33.326	13.163	77.752	55,9%	
202103	43.353	146.182	7.357	34.733	5.905	19.997	1.465	5.785	14.727	60.515	41,4%	10.060	43.953	18.566	41.714	28.626	85.667	58,6%	
202104	60.275	157.770	9.556	34.648	7.409	21.229	1.886	6.077	18.851	61.954	39,3%	12.417	44.801	29.007	51.015	41.424	95.816	60,7%	
202105	70.071	150.776	11.760	33.659	8.766	20.486	2.255	5.732	22.781	59.877	39,7%	14.715	40.500	32.575	50.399	47.290	90.899	60,3%	
202106	80.142	146.237	14.325	32.395	10.571	20.415	2.660	5.534	27.556	58.344	39,9%	17.034	37.412	35.552	50.481	52.586	87.893	60,1%	
202107	91.219	144.302	17.416	32.057	12.647	20.810	3.107	5.426	33.170	58.293	40,4%	19.497	35.228	38.552	50.781	58.049	86.009	59,6%	
202108	101.704	144.513	20.448	32.263	14.565	21.248	3.393	5.279	38.406	58.790	40,7%	21.921	34.630	41.377	51.093	63.298	85.723	59,3%	
202109	113.223	145.473	23.471	32.258	16.745	21.785	3.641	5.078	43.857	59.121	40,6%	24.794	34.348	44.572	52.004	69.366	86.352	59,4%	
202110	124.514	145.691	26.206	31.887	18.746	21.950	3.876	4.845	48.828	58.682	40,3%	27.961	34.312	47.725	52.697	75.686	87.009	59,7%	
202111	137.120	146.607	29.100	31.802	20.794	22.015	4.081	4.488	53.975	58.305	39,8%	31.565	34.371	51.580	53.931	83.145	88.302	60,2%	
202112	149.954	149.954	32.065	32.065	22.996	22.996	4.787	4.787	59.848	59.848	39,9%	35.071	35.071	55.035	55.035	90.106	90.106	60,1%	
202201	15.418	154.544	3.292	32.867	2.613	23.822	1.223	5.534	7.128	62.223	40,3%	3.853	35.840	4.437	56.481	8.290	92.321	59,7%	
202202	31.533	158.316	6.638	33.712	5.337	24.322	2.279	6.060	14.254	64.094	40,5%	8.266	36.589	9.013	57.633	17.279	94.222	59,5%	
202203	51.054	157.655	10.819	35.527	9.306	26.397	3.553	6.875	23.678	68.799	43,6%	13.342	38.353	14.034	50.503	27.376	88.856	56,4%	
202204	67.367	157.046	14.170	36.679	13.070	28.657	4.470	7.371	31.710	72.707	46,3%	17.438	40.092	18.219	44.247	35.657	84.339	53,7%	
202205	89.422	169.305	17.592	37.897	20.647	34.877	7.256	9.788	45.495	82.562	48,8%	21.402	41.758	22.525	44.985	43.927	86.743	51,2%	
202206	110.162	179.974	20.778	38.518	27.839	40.264	10.298	12.425	58.915	91.207	50,7%	24.689	42.726	26.558	46.041	51.247	88.767	49,3%	
202207	130.688	189.423	24.126	38.775	33.544	43.893	13.585	15.265	71.255	97.933	51,7%	29.012	44.586	30.421	46.904	59.433	91.490	48,3%	
202208	151.271	199.521	27.892	39.509	38.305	46.736	17.572	18.966	83.769	105.211	52,7%	33.165	46.315	34.337	47.995	67.502	94.310	47,3%	
202209	172.314	209.045	31.253	39.847	43.054	49.305	21.642	22.788	95.949	111.940	53,5%	37.763	48.040	38.602	49.065	76.365	97.105	46,5%	
202210	190.692	216.132	34.311	40.170	47.388	51.638	24.704	25.615	106.403	117.423	54,3%	41.705	48.815	42.584	49.894	84.289	98.709	45,7%	
202211	209.154	221.988	37.408	40.373	52.192	54.394	27.461	28.167	117.061	122.934	55,4%	45.403	48.909	46.690	50.145	92.093	99.054	44,6%	
202212	228.673	228.673	40.911	40.911	57.532	57.532	30.020	30.020	128.463	128.463	56,2%	49.330	49.330	50.880	50.880	100.210	100.210	43,8%	
202301	21.887	235.142	3.137	40.756	5.633	60.552	2.470	31.267	11.240	132.575	56,4%	4.697	50.174	5.950	52.393	10.647	102.567	43,6%	
Vorjahresvergleich: Januar 2022 und 2023																			
0122	15.418		3.292		2.613		1.223		7.128	46,2%	v.Sp.1	3.853		4.437		8.290	53,8%	v.Sp.1	
0123	21.887		3.137		5.633		2.470		11.240	51,4%	v.Sp.1	4.697		5.950		10.647	48,6%	v.Sp.1	
Veränderung	+6.469		-155		+3.020		+1.247		+4.112			+844		+1.513		+2.357			
	+42,0%		-4,7%		+115,6%		+102,0%		+57,7%			+21,9%		+34,1%		+28,4%			

Bearbeitung von beim BAMF gestellten Asylanträgen: anhängige Verfahren, gestellte Anträge, Entscheidungen, Bearbeitungsdauer*

Tab. 2

Table with columns: anhängige Verfahren (am Monatsende, im Jahresdurchschnitt**), gestellte Asylanträge (Januar bis Berichtsmonat, gleitende Jahressumme), Entscheidungen (Januar bis Berichtsmonat, gleitende Jahressumme), and Bearbeitungsdauer* (12-Monatsdurchschnitt in Monaten). Rows represent months from 201312 to 202301.

* näherungsweise berechnet mit Hilfe der sogenannten Umschlagsformel: jahresdurchschnittlicher Bestand anhängiger Anträge mal 12 dividiert durch die Hälfte der Summe aus gestellten und entschiedenen Asylanträgen (z.B. Februar 2022 bis Januar 2023: 114.199 (Sp. 4) mal 12 Monate dividiert durch die Hälfte der Summe aus 259.465 (Sp. 10) und 235.142 (Spalte 16) gleich 5,54 Monate (Sp. 19).

** berechnet aus jeweils 12 Monatsdurchschnittsbeständen, die jeweils aus dem Monatsendbestand des Vormonats und dem Monatsendbestand des Berichtsmonats ermittelt werden (Mittelwert).

Quelle: Bundesamt für Migration und Flüchtlinge (BAMF), Asylgeschäftsstatistik und Aktuelle Zahlen zu Asyl, monatlich; eigene Berechnungen (BIAJ)

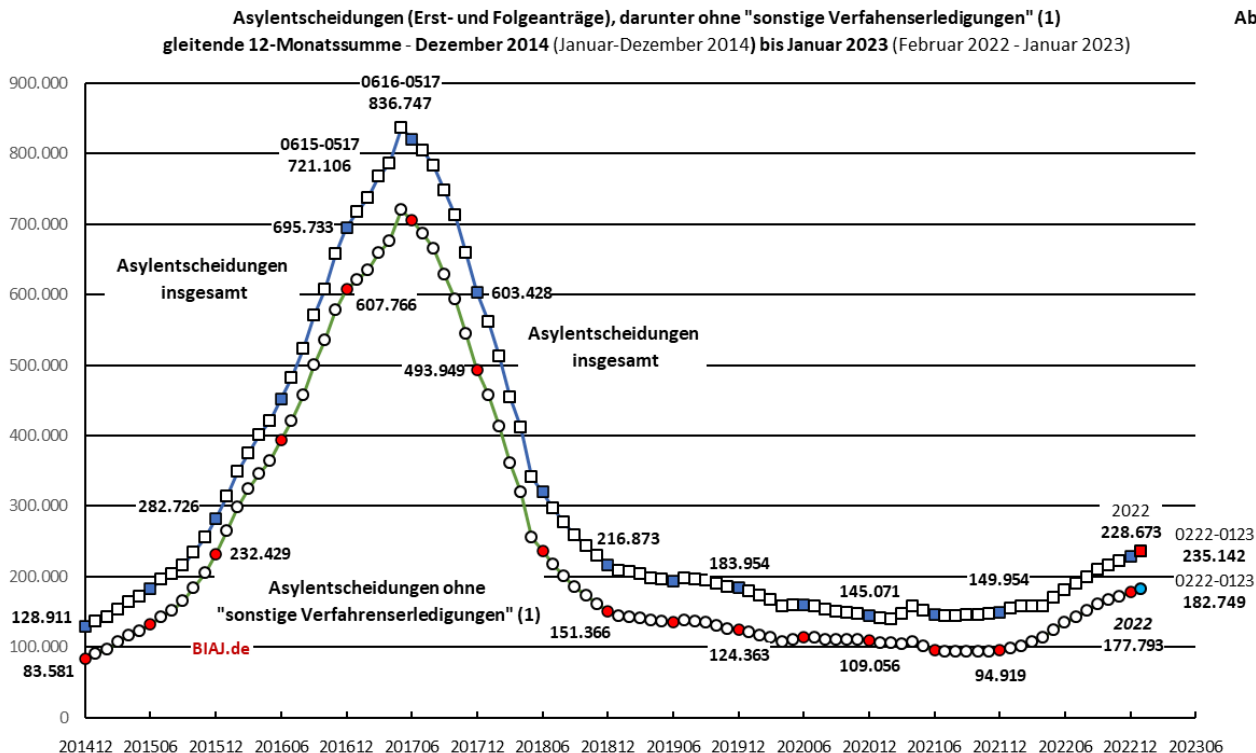


Abb. 1

(1) Auf Basis der Asylentscheidungen ohne "sonstige Verfahrenserledigungen" können "bereinigte Gesamtschutzquoten" und "bereinigte Anerkennungsquoten" berechnet werden. Zu den "sonstigen Verfahrenserledigungen" ("formelle Entscheidungen") gehören hauptsächlich Entscheidungen nach dem Dublin-Verfahren, weil ein anderer Mitgliedstaat zuständig ist, Verfahrenseinstellungen wegen Antragsrücknahme seitens der Antragstellenden und Entscheidungen im Folgeantragsverfahren, dass kein weiteres Asylverfahren durchgeführt wird.
 Bremer Institut für Arbeitsmarktforschung und Jugendberufshilfe (BIAJ.de)

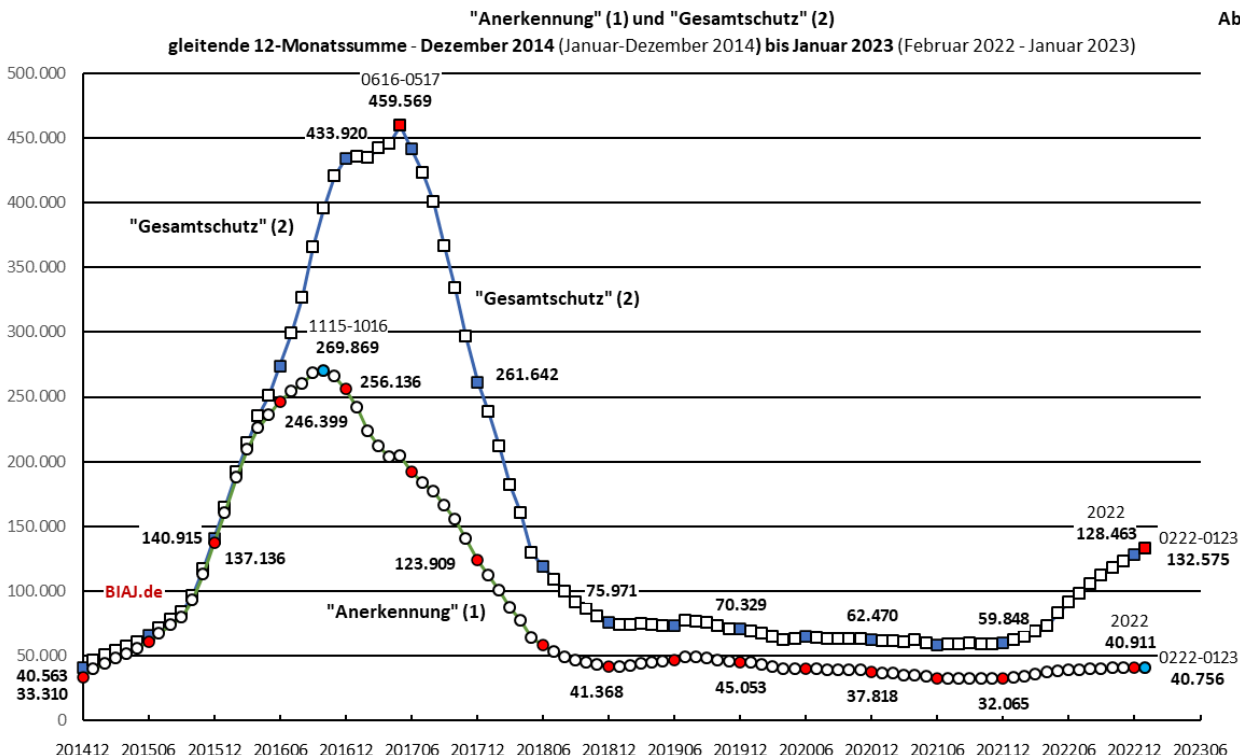
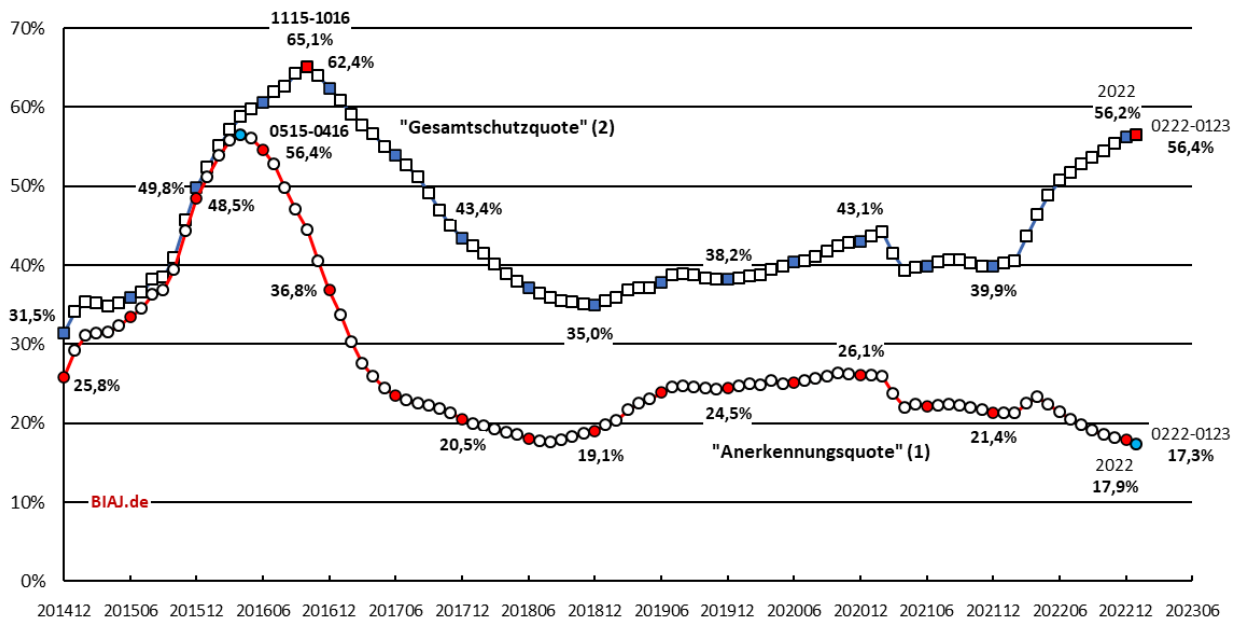


Abb. 2

(1) Summe der Fälle, in denen die Rechtsstellung als Flüchtling (gem. Art. 16 a GG und § 3 Abs. 1 AsylG) zugesprochen wurde
 (2) Summe der Fälle, in denen die Rechtsstellung als Flüchtling (gem. Art. 16 a GG und § 3 Abs. 1 AsylG) zugesprochen wurde, der Fälle, in denen subsidiärer Schutz gem. § 4 Abs. 1 AsylG (ehemals AsylVG) gewährt wurde, und der Fälle, in denen ein Abschiebungsverbot gem. § 60 Abs. 5 oder 7 AufenthG festgestellt wurde
 Bremer Institut für Arbeitsmarktforschung und Jugendberufshilfe (BIAJ.de)

"Anerkennungsquote" (1) und "Gesamtschutzquote" (2)
gleitender 12-Monatsdurchschnitt - Dezember 2014 (Januar-Dezember 2014) bis Januar 2023 (Februar 2022 - Januar 2023)

Abb. 3



- (1) Anteil der Summe der Fälle, in denen die Rechtsstellung als Flüchtling (gem. Art. 16 a GG und § 3 Abs. 1 AsylG) zugesprochen wurde, an den Asylentscheidungen (Erst- und Folgeanträge) insgesamt (in Prozent) = "Anerkennungsquote" (Berechnungsmethode in der Studie der Universität Konstanz; PVS, 58. Jg., 1/2017)
- (2) Anteil der Summe der Fälle, in denen die Rechtsstellung als Flüchtling (gem. Art. 16 a GG und § 3 Abs. 1 AsylG) zugesprochen wurde, der Fälle, in denen subsidiärer Schutz gem. § 4 Abs. 1 AsylG (ehemals AsylVG) gewährt wurde, und der Fälle, in denen ein Abschiebungsverbot gem. § 60 Abs. 5 oder 7 AufenthG festgestellt wurde, an den Asylentscheidungen (Erst- und Folgeanträge) insgesamt (in Prozent) = "Gesamtschutzquote"
- Bremer Institut für Arbeitsmarktforschung und Jugendberufshilfe (BIAJ.de)

In **Abbildung 3** ist die Entwicklung der "Gesamtschutzquote" (Tabelle 1, Spalte 11) und der "Anerkennungsquote"² bezogen auf die 12-Monatssumme der Asylentscheidungen insgesamt (**Abbildung 1** und Tabelle 1, Spalte 2) dargestellt. Die „Gesamtschutzquote“ betrug im **Januar 2023** (Februar 2022 bis Januar 2023) **56,4 Prozent**. Die „Anerkennungsquote“ sank im **Januar 2023** (Februar 2022 bis Januar 2023) **auf 17,3 Prozent**, die **niedrigste „Anerkennungsquote“ im Beobachtungszeitraum seit 2014**. (12-Monatsmaximum: 56,4 Prozent in den 12 Monaten von Mai 2015 bis April 2016)

Die sogenannte "**bereinigte Gesamtschutzquote**" („positive Asylentscheidungen“ in Tabelle 1, Spalte 10 bezogen auf die Asylentscheidungen ohne die "sonstigen Verfahrenserledigungen"/„Formelle Entscheidungen“) in **Abbildung 1** bzw. in Tabelle 1, Spalte 2 minus Spalte 15) ist in **Abbildung 3 nicht** dargestellt. Sie kann aus den in den **Abbildungen 1 und 2** bzw. Tabelle 1 (Spalten 2, 15 und 10) genannten Daten leicht berechnet werden. In den **12 Monaten von Februar 2022 bis Januar 2023** betrug die „bereinigte Gesamtschutzquote“ **72,5 Prozent** (132.575 von Differenz aus 235.142 und 52.393) – nach 71,4 Prozent in 2016, 53,0 Prozent in 2017, 50,2 Prozent in 2018, 56,6 Prozent in 2019, 57,3 Prozent in 2020, 63,1 Prozent in 2021 und 72,3 Prozent in 2022. Das Maximum der „bereinigten Gesamtschutzquote“ betrug im hier betrachteten Zeitraum 73,9 Prozent in den 12 Monaten von November 2015 bis Oktober 2016. ■

Weitere **BIAJ-Informationen** zum Thema **BAMF (Migration, Flüchtlinge, Asyl)** hier:

http://biaj.de/component/tortags/tag/bamf_migration_fluechtlinge_asyl.html

² In den Tabellen nicht genannt. Die in der Abbildung dargestellte „Anerkennungsquote“ ergibt sich aus den in der Tabelle 1, Spalte 4 genannten positiven Entscheidungen (nur die „Rechtsstellung als Flüchtling“) und den in Tabelle 1, Spalte 2 genannten Entscheidungen insgesamt.