

BIAJ-Materialien

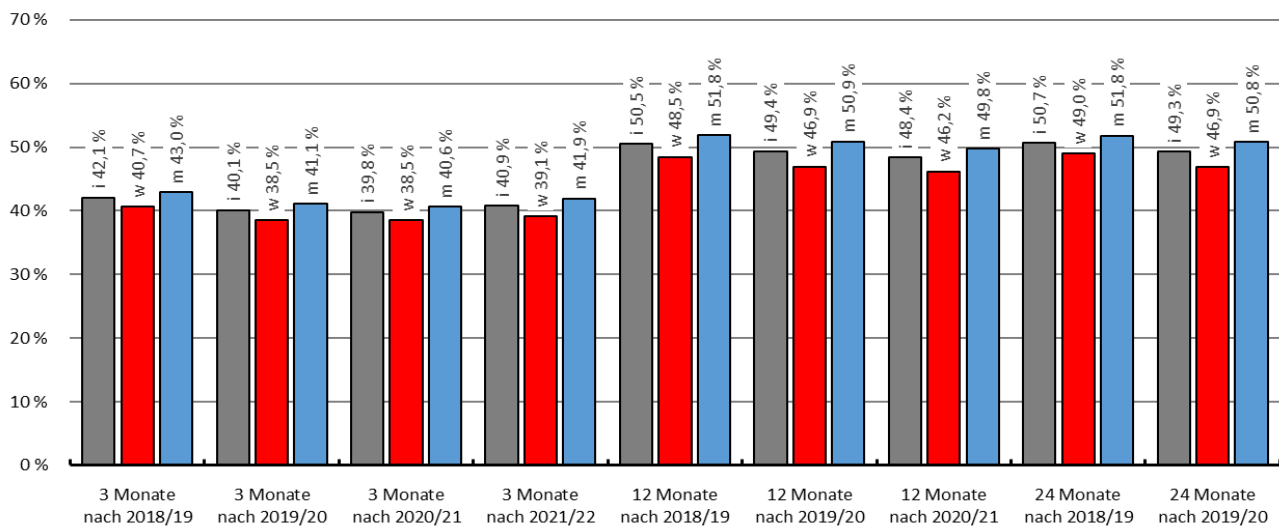
Übergang von gemeldeten Bewerberinnen und Bewerbern in sozialversicherungspflichtige Ausbildung: Insgesamt und Ländervergleich Bayern, Bremen, Hamburg, Berlin – Berichtsjahr 2021/22 und Vorjahre

(BIAJ) **40,9 Prozent** der bei Agenturen für Arbeit und Jobcentern gemeldeten **Bewerberinnen (w) und Bewerber (m)** für Berufsausbildungsstellen¹ am Ende des Berichtsjahres **2021/22** (30.09.2022) waren am 31.12.2022, also **drei Monate nach Ende des Berichtsjahres, in sozialversicherungspflichtiger Ausbildung.**² (w 39,1 %; m 41,9 %) Drei Monate nach Ende des Berichtsjahres 2020/21 galt dies für 39,8 Prozent (w 38,5 %; m 40,6 %), drei Monate nach Ende des Berichtsjahres 2019/20 für 40,1 Prozent (w 38,5 %; m 41,1 %) und drei Monate nach Ende des Berichtsjahres 2018/19 für 42,1 Prozent (w 40,7 %; m 43,0 %) der gemeldeten Bewerberinnen und Bewerber.³

12 Monate nach Ende der Berichtsjahre 2020/21, 2019/20 und 2018/19 stellt sich dies wie folgt dar⁴:

48,4 Prozent der bei Agenturen für Arbeit und Jobcentern gemeldeten **Bewerberinnen (w) und Bewerber (m)** am Ende des Berichtsjahres **2020/21** (30.09.2021) waren **12 Monate nach Ende des Berichtsjahres in sozialversicherungspflichtiger Ausbildung.** (w 46,2 %; m 49,8 %) 12 Monate nach Ende des Berichtsjahres 2019/20, galt dies für 49,4 Prozent (w 46,9 %; m 50,9 %), 12 Monate nach Ende des Berichtsjahres 2018/19 für 50,5 Prozent (w 48,5 %; m 51,8 %) der gemeldeten Bewerberinnen und Bewerber.

Bundesrepublik Deutschland: Anteil der insgesamt gemeldeten Bewerberinnen (w) und Bewerber (m) für Berufsausbildungsstellen 3 Monate (31.12.), 12 Monate (30.09.) und 24 Monate (30.09.) nach Berichtsjahresende in sozialversicherungspflichtiger Ausbildung BIAJ-Abb. DE



Quelle: Statistik der Bundesagentur für Arbeit, Übergang gemeldeter Bewerberinnen und Bewerber in sozialversicherungspflichtige Ausbildung, jährlich (Stand: 26.07.2023)
Bremer Institut für Arbeitsmarktforschung und Jugendberufshilfe (BIAJ.de)

24 Monate nach Ende der Berichtsjahre 2019/20 und 2018/19 stellt sich dies wie folgt dar⁵:

49,3 Prozent der bei Agenturen für Arbeit und Jobcentern gemeldeten **Bewerberinnen und Bewerber** am Ende des Berichtsjahres **2019/20** (30.09.2020) waren **24 Monate nach Ende des Berichtsjahres in sozialversicherungspflichtiger Ausbildung.** (w 46,9 %; m 50,8 %) 24 Monate nach Ende des Berichtsjahres 2018/19, galt dies für 50,7 Prozent (w 49,0 %; m 51,8 %) der gemeldeten Bewerberinnen und Bewerber.

¹ „Als gemeldete Bewerberin oder gemeldeter Bewerber für Berufsausbildungsstellen zählt, wer die individuelle Vermittlung in eine betriebliche oder außerbetriebliche Berufsausbildungsstelle in einem anerkannten Ausbildungsberuf nach dem Berufsbildungsgesetz (BBiG) wünscht und dessen Eignung dafür geklärt ist.“ (Statistik der Bundesagentur für Arbeit, Übergang gemeldeter Bewerberinnen und Bewerber für Berufsausbildungsstellen in sozialversicherungspflichtige Ausbildung – Methodenbericht Dezember 2020, Seite 7 von 26)

² „Die Ausbildungen in den nach BBiG anerkannten Ausbildungsberufen zählen meist* zu den sozialversicherungspflichtigen Ausbildungen. Daneben gibt es bestimmte schulische Ausbildungen, die sozialversicherungspflichtig und damit ebenfalls zu melden sind (z.B. Gesundheits- und Krankenpfleger/in, Altenpfleger/in). Nicht sozialversicherungs- und damit nicht meldepflichtig sind andere schulische Ausbildungen (z. B. Physiotherapeut/in) sowie Beamtenausbildungen.“

* „Teilnehmende an besonderen Leistungen zur beruflichen Ausbildungsförderung nach § 117 Abs. 1 SGB III in Berufsbildungswerken werden zum Großteil nicht als Auszubildende, sondern als beschäftigte Nicht Auszubildende gemeldet, weil dadurch bevorzugte Rentenansprüche geltend gemacht werden können.“ (Statistik der Bundesagentur für Arbeit, siehe Fußnote 1)

³ siehe dazu die **BIAJ-Abbildungen 1_i, 1_w, 1_m, 2_i, 2_w, 2_m, 3_i, 3_w und 3_m** (Seite 5 bis 7) und zu den Grunddaten und **weiteren Informationen zum Status der Beschäftigung** die **BIAJ-Tabellen DE_i, D_w und DE_m** (Seite 8 bis 10)

⁴ Die entsprechenden Daten für das Berufsberatungsjahr 2021/22 liegen noch nicht vor da die Beschäftigungsstatistik erst nach einer Wartezeit von 6 Monaten als endgültig aufbereitet wird bzw. werden kann.

⁵ Die entsprechenden Daten für die Berufsberatungsjahre 2020/21 und 2021/22 liegen noch nicht vor.

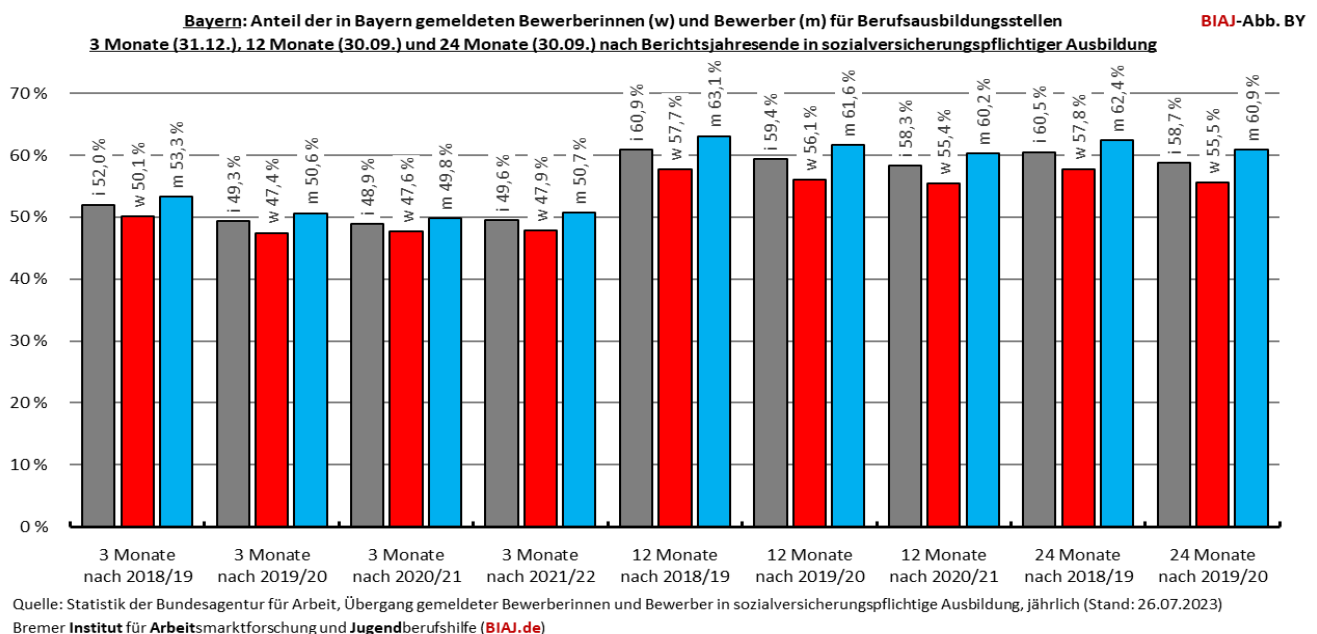
Im Ländervergleich differieren die Anteile (Quoten) der Bewerberinnen und Bewerber für Berufsausbildungsstellen, die sich drei, 12 bzw. 24 Monate nach Berichtsjahresende in sozialversicherungspflichtiger Ausbildung befanden, stark. Siehe dazu den **Vergleich der ausgewählten Länder Bayern, Bremen, Hamburg und Berlin.** ■

Bayern

Drei Monate nach dem Ende des Berichtsjahres 2021/22, am 31.12.2022, waren in **Bayern 49,6 Prozent** der bei den Agenturen für Arbeit und Jobcentern in **Bayern** gemeldeten Bewerberinnen und Bewerber für Berufsausbildungsstellen **in sozialversicherungspflichtiger Ausbildung.** (w 47,9 %; m 50,7 %) Drei Monate nach Ende des Berichtsjahres 2020/21 galt dies für 48,9 Prozent (w 47,6 %; m 49,8 %), drei Monate nach Ende des Berichtsjahres 2019/20 für 49,3 Prozent (w 47,4 %; m 50,6 %) und drei Monate nach Ende des Berichtsjahres 2018/19 für 52,0 Prozent (w 50,1 %; m 53,3 %) der gemeldeten Bewerberinnen und Bewerber in **Bayern.**⁶

12 Monate nach Ende der Berichtsjahre 2020/21, 2019/20 und 2018/19 stellt sich dies in **Bayern** wie folgt dar:

58,3 Prozent der bei Agenturen für Arbeit und Jobcentern in **Bayern** gemeldeten **Bewerberinnen (w) und Bewerber (m)** am Ende des Berichtsjahres **2020/21** (30.09.2021) waren **12 Monate nach Ende des Berichtsjahres in sozialversicherungspflichtiger Ausbildung.** (w 55,4 %; m 60,2 %) 12 Monate nach Ende des Berichtsjahres 2019/20, galt dies in **Bayern** für 59,4 Prozent (w 56,1 %; m 61,6 %), 12 Monate nach Ende des Berichtsjahres 2018/19 für 60,9 Prozent (w 57,7 %; m 63,1 %) der gemeldeten Bewerberinnen und Bewerber.



24 Monate nach Ende der Berichtsjahre 2019/20 und 2018/19 stellt sich dies in **Bayern** wie folgt dar:

58,7 Prozent der bei Agenturen für Arbeit und Jobcentern in **Bayern** gemeldeten **Bewerberinnen und Bewerber** am Ende des Berichtsjahres **2019/20** (30.09.2020) waren **24 Monate nach Ende des Berichtsjahres in sozialversicherungspflichtiger Ausbildung.** (w 55,5 %; m 60,9 %) 24 Monate nach Ende des Berichtsjahres 2018/19, galt dies in **Bayern** für 60,5 Prozent (w 57,8 %; m 62,4 %) der gemeldeten Bewerberinnen und Bewerber. ■

Bremen (Land)

Drei Monate nach dem Ende des Berichtsjahres 2021/22, am 31.12.2022, waren in **Bremen (Land) 38,5 Prozent** der bei der Agentur für Arbeit und den beiden Jobcentern in **Bremen (Land)** gemeldeten Bewerberinnen und Bewerber für Berufsausbildungsstellen **in sozialversicherungspflichtiger Ausbildung.** (w 40,0 %; m 37,5 %) Drei Monate nach Ende des Berichtsjahres 2020/21 galt dies für 36,2 Prozent (w 34,5 %; m 37,2 %), drei Monate nach Ende des Berichtsjahres 2019/20 für 34,3 Prozent (w 31,8 %; m 35,8 %) und drei Monate nach Ende des Berichtsjahres 2018/19 für 37,0 Prozent (w 36,9 %; m 37,1 %) der gemeldeten Bewerberinnen und Bewerber in **Bremen (Land).**⁷

12 Monate nach Ende der Berichtsjahre 2020/21, 2019/20 und 2018/19 stellt sich dies in **Bremen (Land)** wie folgt dar:

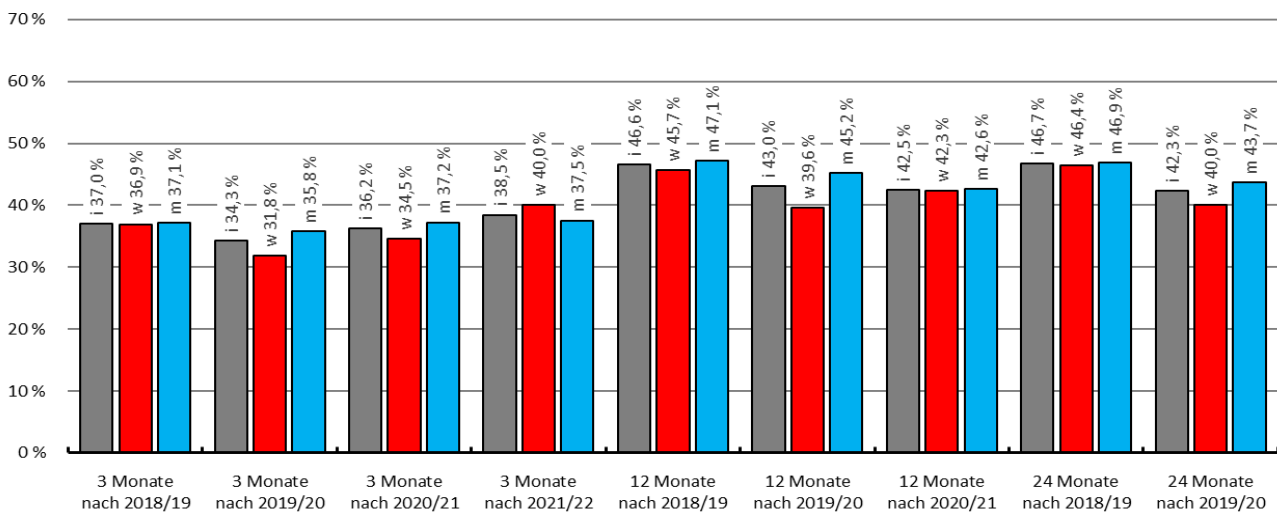
42,5 Prozent der bei der Agentur für Arbeit und den beiden Jobcentern in **Bremen (Land)** gemeldeten **Bewerberinnen (w)**

⁶ siehe dazu die **BIAJ-Abbildungen 1_i, 1_w, 1_m, 2_i, 2_w, 2_m, 3_i, 3_w und 3_m** (Seite 5 bis 7) und die **BIAJ-Tabellen BY_i, BY_w und BY_m** mit den **sechs Berichtsjahren 2016/17 bis 2021/22** (Seite 11 bis 13)

⁷ siehe dazu die **BIAJ-Abbildungen 1_i, 1_w, 1_m, 2_i, 2_w, 2_m, 3_i, 3_w und 3_m** (Seite 5 bis 7) und die **BIAJ-Tabellen HB_i, HB_w und HB_m** mit den **sechs Berichtsjahren 2016/17 bis 2021/22** (Seite 14 bis 16)

und Bewerber (m) am Ende des Berichtsjahres **2020/21** (30.09.2021) waren **12 Monate nach Ende des Berichtsjahres in sozialversicherungspflichtiger Ausbildung**. (w **42,3 %**; m **42,6 %**) 12 Monate nach Ende des Berichtsjahres 2019/20, galt dies in **Bremen (Land)** für 43,0 Prozent (w 39,6 %; m 45,3 %), 12 Monate nach Ende des Berichtsjahres 2018/19 für 46,6 Prozent (w 45,7 %; m 47,1 %) der gemeldeten Bewerberinnen und Bewerber.

Bremen (Land): Anteil der im Land Bremen gemeldeten Bewerberinnen (w) und Bewerber (m) für Berufsausbildungsstellen 3 Monate (31.12.), 12 Monate (30.09.) und 24 Monate (30.09.) nach Berichtsjahresende in sozialversicherungspflichtiger Ausbildung BIAJ-Abb. HB



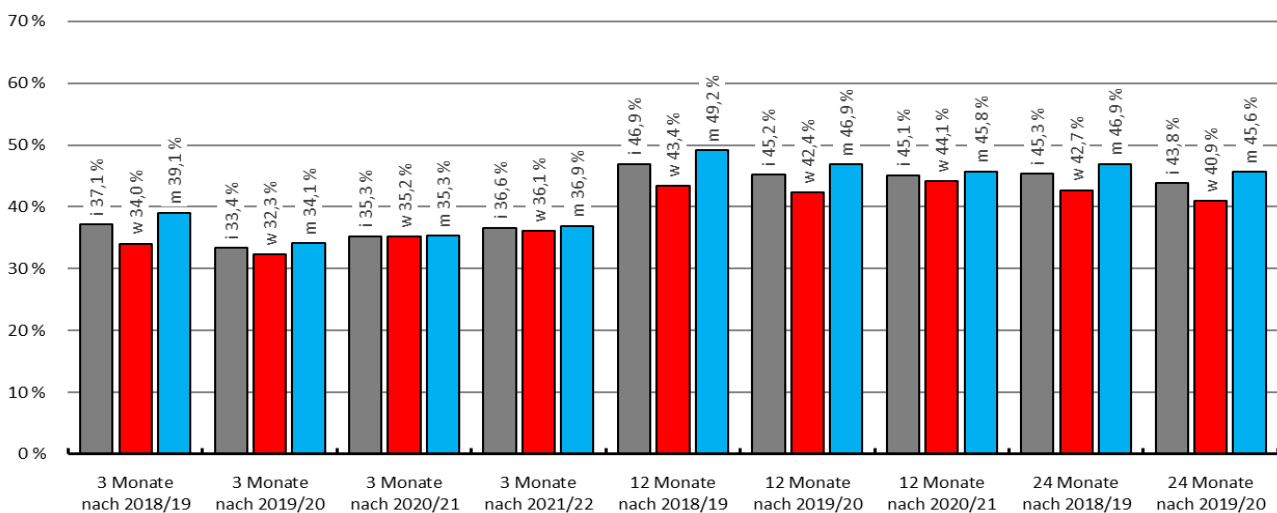
Quelle: Statistik der Bundesagentur für Arbeit, Übergang gemeldeter Bewerberinnen und Bewerber in sozialversicherungspflichtige Ausbildung, jährlich (Stand: 26.07.2023)
Bremer Institut für Arbeitsmarktforschung und Jugendberufshilfe (BIAJ.de)

24 Monate nach Ende der Berichtsjahre 2019/20 und 2018/19 stellt sich dies in **Bremen (Land)** wie folgt dar: **42,3 Prozent** der bei der Agentur für Arbeit und den beiden Jobcentern in **Bremen** gemeldeten **Bewerberinnen und Bewerber** am Ende des Berichtsjahres **2019/20** (30.09.2020) waren **24 Monate nach Ende des Berichtsjahres in sozialversicherungspflichtiger Ausbildung**. (w **40,0 %**; m **43,7 %**) 24 Monate nach Ende des Berichtsjahres 2018/19, galt dies in **Bremen (Land)** für 46,7 Prozent (w 46,4 %; m 46,9 %) der gemeldeten Bewerberinnen und Bewerber. ■

Hamburg

Drei Monate nach dem Ende des Berichtsjahres 2021/22, am 31.12.2022, waren in **Hamburg** **36,6 Prozent** der bei der Agentur für Arbeit und dem Jobcenter in **Hamburg** gemeldeten Bewerberinnen und Bewerber für Berufsausbildungsstellen **in sozialversicherungspflichtiger Ausbildung**. (w **36,1 %**; m **36,9 %**) Drei Monate nach Ende des Berichtsjahres 2020/21 galt dies für 35,3 Prozent (w 35,2 %; m 35,3 %), drei Monate nach Ende des Berichtsjahres 2019/20 für 33,4 Prozent (w 32,3 %; m 34,1 %) und drei Monate nach Ende des Berichtsjahres 2018/19 für 37,1 Prozent (w 34,0 %; m 39,1 %) der gemeldeten Bewerberinnen und Bewerber in **Hamburg**.⁸

Hamburg: Anteil der in Hamburg gemeldeten Bewerberinnen (w) und Bewerber (m) für Berufsausbildungsstellen 3 Monate (31.12.), 12 Monate (30.09.) und 24 Monate (30.09.) nach Berichtsjahresende in sozialversicherungspflichtiger Ausbildung BIAJ-Abb. HH



Quelle: Statistik der Bundesagentur für Arbeit, Übergang gemeldeter Bewerberinnen und Bewerber in sozialversicherungspflichtige Ausbildung, jährlich (Stand: 26.07.2023)
Bremer Institut für Arbeitsmarktforschung und Jugendberufshilfe (BIAJ.de)

⁸ siehe dazu die **BIAJ-Abbildungen 1_i, 1_w, 1_m, 2_i, 2_w, 2_m, 3_i, 3_w** und **3_m** (Seite 5 bis 7) und die **BIAJ-Tabellen HH_i, HH_w** und **HH_m** mit den **sechs Berichtsjahren 2016/17 bis 2021/22** (Seite 17 bis 19)

12 Monate nach Ende der Berichtsjahre 2020/21, 2019/20 und 2018/19 stellt sich dies in **Hamburg** wie folgt dar:
45,1 Prozent der bei der Agentur für Arbeit und dem Jobcenter in **Hamburg** gemeldeten **Bewerberinnen (w) und Bewerber (m)** am Ende des Berichtsjahres 2020/21 (30.09.2021) waren **12 Monate nach Ende des Berichtsjahres in sozialversicherungspflichtiger Ausbildung. (w 44,1 %; m 45,8 %)** 12 Monate nach Ende des Berichtsjahres 2019/20, galt dies in **Hamburg** für 45,2 Prozent (w 42,4 %; m 46,9 %), 12 Monate nach Ende des Berichtsjahres 2018/19 für 46,9 Prozent (w 43,4 %; m 49,2 %) der gemeldeten Bewerberinnen und Bewerber.

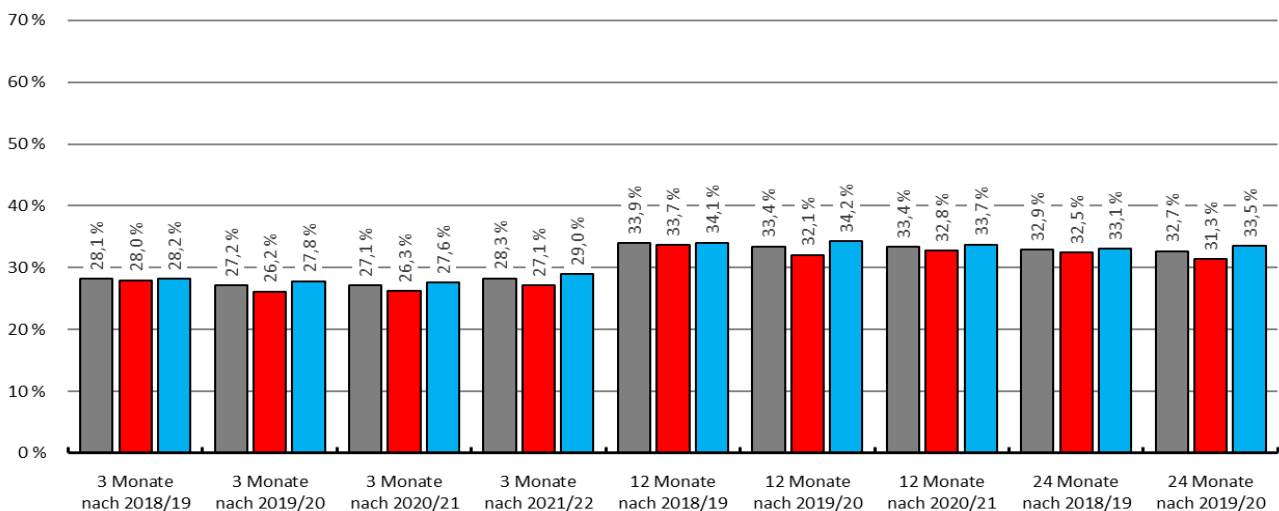
24 Monate nach Ende der Berichtsjahre 2019/20 und 2018/19 stellt sich dies in **Hamburg** wie folgt dar:
43,8 Prozent der bei der Agentur für Arbeit und den beiden Jobcentern in **Hamburg** gemeldeten **Bewerberinnen und Bewerber** am Ende des Berichtsjahres **2019/20** (30.09.2020) waren **24 Monate nach Ende des Berichtsjahres in sozialversicherungspflichtiger Ausbildung. (w 40,9 %; m 45,6 %)** 24 Monate nach Ende des Berichtsjahres 2018/19, galt dies in **Hamburg** für 45,3 Prozent (w 42,7 %; m 46,9 %) der gemeldeten Bewerberinnen und Bewerber. ■

Berlin

Drei Monate nach dem Ende des Berichtsjahres 2021/22, am 31.12.2022, waren in **Berlin 28,3 Prozent** der bei den Agenturen für Arbeit und den Jobcentern in **Berlin** gemeldeten Bewerberinnen und Bewerber für Berufsausbildungsstellen **in sozialversicherungspflichtiger Ausbildung. (w 27,1 %; m 29,0 %)** Drei Monate nach Ende des Berichtsjahres 2020/21 galt dies für 27,1 Prozent (w 26,3 %; m 27,6 %), drei Monate nach Ende des Berichtsjahres 2019/20 für 27,2 Prozent (w 26,2 %; m 27,8 %) und drei Monate nach Ende des Berichtsjahres 2018/19 für 28,1 Prozent (w 28,0 %; m 28,2 %) der gemeldeten Bewerberinnen und Bewerber in **Berlin**.⁹

12 Monate nach Ende der Berichtsjahre 2020/21, 2019/20 und 2018/19 stellt sich dies in **Berlin** wie folgt dar:
33,4 Prozent der bei den Agenturen für Arbeit und den Jobcentern in **Berlin** gemeldeten **Bewerberinnen (w) und Bewerber (m)** am Ende des Berichtsjahres **2020/21** (30.09.2021) waren **12 Monate nach Ende des Berichtsjahres in sozialversicherungspflichtiger Ausbildung. (w 32,8 %; m 33,7 %)** 12 Monate nach Ende des Berichtsjahres 2019/20, galt dies in **Berlin** für ebenfalls 33,4 Prozent (w 32,1 %; m 34,2 %), 12 Monate nach Ende des Berichtsjahres 2018/19 für 33,9 Prozent (w 33,7 %; m 34,1 %) der gemeldeten Bewerberinnen und Bewerber.

Berlin: Anteil der in Berlin gemeldeten Bewerberinnen (w) und Bewerber (m) für Berufsausbildungsstellen 3 Monate (31.12.), 12 Monate (30.09.) und 24 Monate (30.09.) nach Berichtsjahresende in sozialversicherungspflichtiger Ausbildung BIAJ-Abb. BE



Quelle: Statistik der Bundesagentur für Arbeit, Übergang gemeldeter Bewerberinnen und Bewerber in sozialversicherungspflichtige Ausbildung, jährlich (Stand: 26.07.2023)
 Bremer Institut für Arbeitsmarktforschung und Jugendberufshilfe (BIAJ.de)

24 Monate nach Ende der Berichtsjahre 2019/20 und 2018/19 stellt sich dies in **Berlin** wie folgt dar:
32,7 Prozent der bei den Agenturen für Arbeit und den Jobcentern in **Berlin** gemeldeten **Bewerberinnen und Bewerber** am Ende des Berichtsjahres **2019/20** (30.09.2020) waren **24 Monate nach Ende des Berichtsjahres in sozialversicherungspflichtiger Ausbildung. (w 31,3 %; m 33,5 %)** 24 Monate nach Ende des Berichtsjahres 2018/19, galt dies in **Berlin** für 32,9 Prozent (w 32,5 %; m 33,1 %) der gemeldeten Bewerberinnen und Bewerber. ■

Bremen, 16. August 2023

Verfasser: Paul M. Schröder

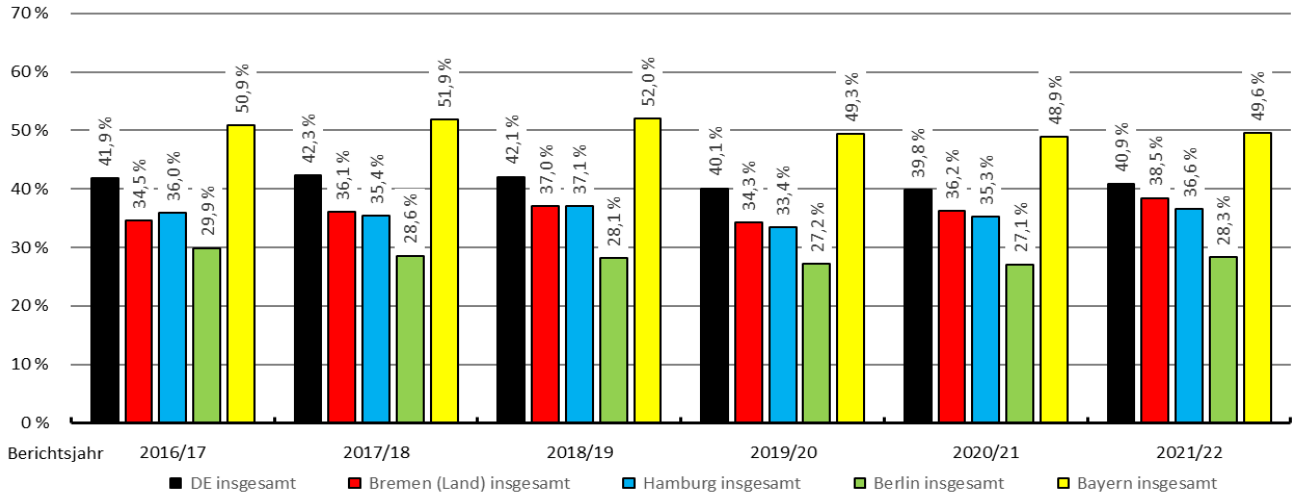
Bremer Institut für Arbeitsmarktforschung und Jugendberufshilfe (BIAJ.de)

eMail: institut-arbeit-jugend(at)t-online.de

⁹ siehe dazu die **BIAJ-Abbildungen 1_i, 1_w, 1_m, 2_i, 2_w, 2_m, 3_i, 3_w** und **3_m** (Seite 5 bis 7) und die **BIAJ-Tabellen BE_i, BE_w** und **BE_m** mit den **sechs Berichtsjahren 2016/17 bis 2021/22** (Seite 20 bis 22)

Anteil der gemeldeten Bewerberinnen und Bewerber für Berufsausbildungsstellen
3 Monate (31.12.) nach Berichtsjahresende in sozialversicherungspflichtiger Ausbildung

BIAJ-Abb. 1_i



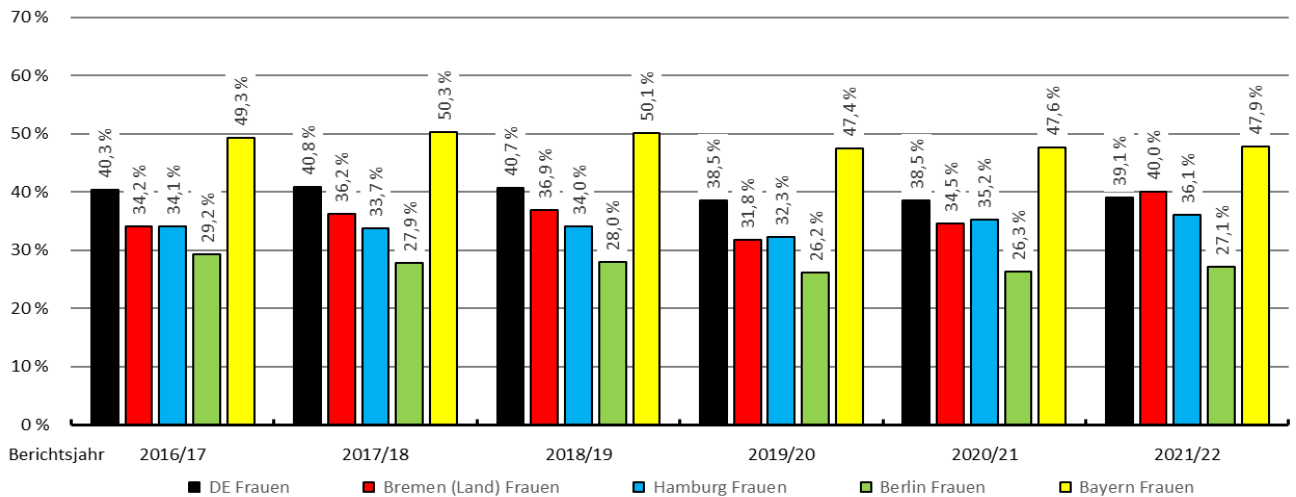
Quelle: Statistik der Bundesagentur für Arbeit, Übergang gemeldeter Bewerberinnen und Bewerber in sozialversicherungspflichtige Ausbildung, jährlich (bisher letztes

Erstellungsdatum: 26.07.2023)

Bremer Institut für Arbeitsmarktforschung und Jugendberufshilfe (BIAJ.de)

Anteil der gemeldeten Bewerberinnen für Berufsausbildungsstellen
3 Monate (31.12.) nach Berichtsjahresende in sozialversicherungspflichtiger Ausbildung

BIAJ-Abb. 1_w



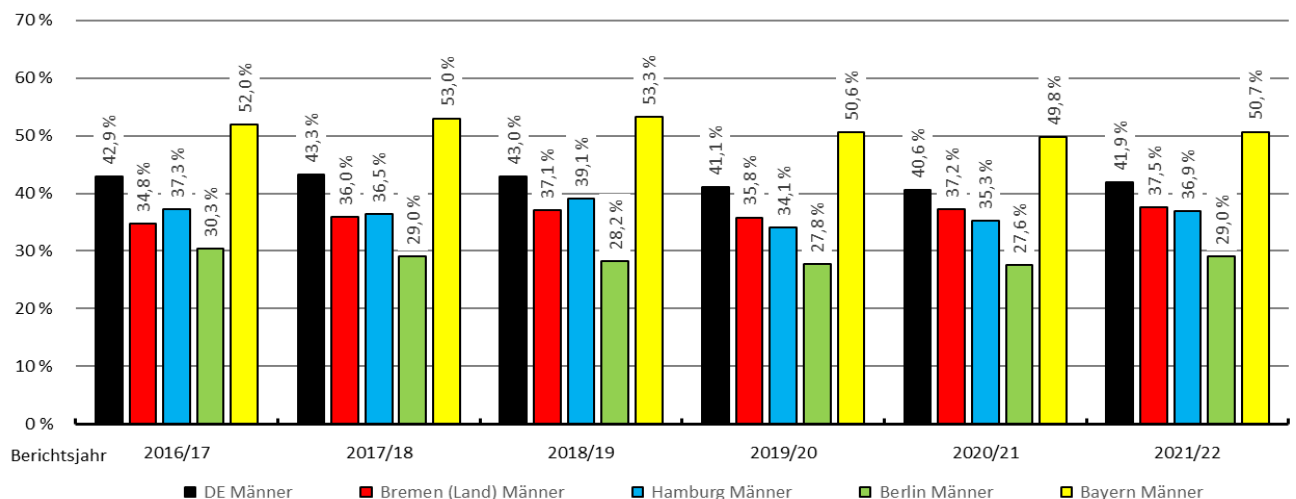
Quelle: Statistik der Bundesagentur für Arbeit, Übergang gemeldeter Bewerberinnen und Bewerber in sozialversicherungspflichtige Ausbildung, jährlich (bisher letztes

Erstellungsdatum: 26.07.2023)

Bremer Institut für Arbeitsmarktforschung und Jugendberufshilfe (BIAJ.de)

Anteil der gemeldeten Bewerber (männlich) für Berufsausbildungsstellen
3 Monate (31.12.) nach Berichtsjahresende in sozialversicherungspflichtiger Ausbildung

BIAJ-Abb. 1_m



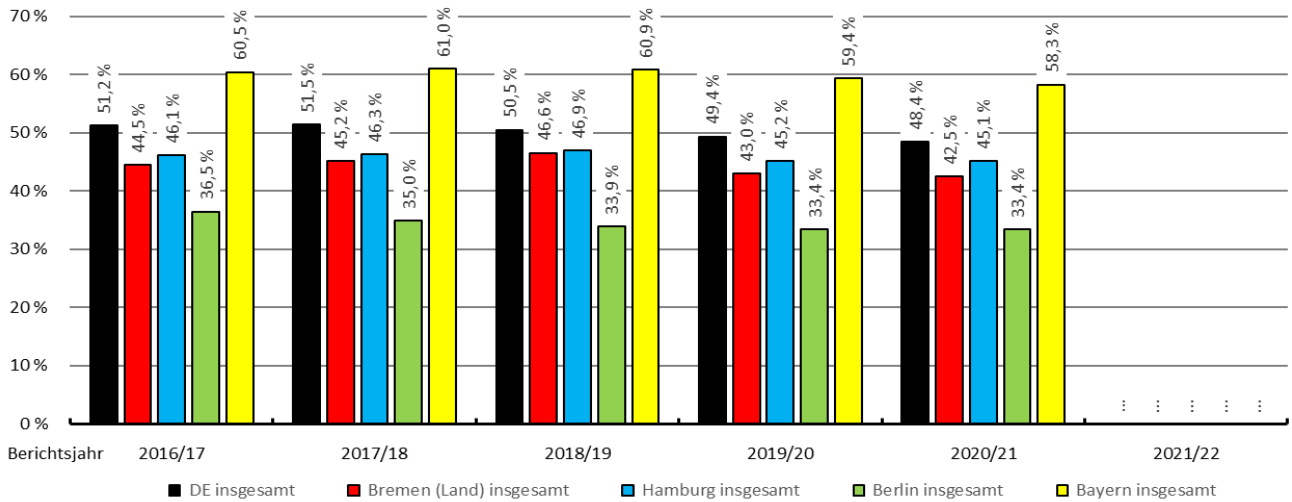
Quelle: Statistik der Bundesagentur für Arbeit, Übergang gemeldeter Bewerberinnen und Bewerber in sozialversicherungspflichtige Ausbildung, jährlich (bisher letztes

Erstellungsdatum: 26.07.2023)

Bremer Institut für Arbeitsmarktforschung und Jugendberufshilfe (BIAJ.de)

**Anteil der gemeldeten Bewerberinnen und Bewerber für Berufsausbildungsstellen
12 Monate (30.09.) nach Berichtsjahresende in sozialversicherungspflichtiger Ausbildung**

BIAJ-Abb. 2_i



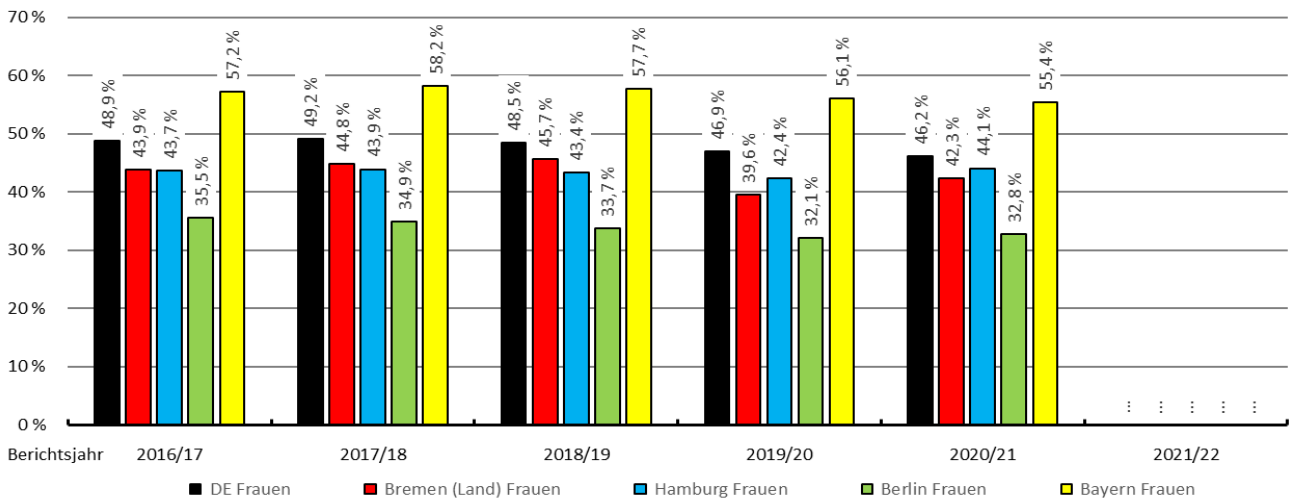
Quelle: Statistik der Bundesagentur für Arbeit, Übergang gemeldeter Bewerberinnen und Bewerber in sozialversicherungspflichtige Ausbildung, jährlich (bisher letztes

Erstellungsdatum: 26.07.2023)

Bremer Institut für Arbeitsmarktforschung und Jugendberufshilfe (BIAJ.de)

**Anteil der gemeldeten Bewerberinnen für Berufsausbildungsstellen
12 Monate (30.09.) nach Berichtsjahresende in sozialversicherungspflichtiger Ausbildung**

BIAJ-Abb. 2_w



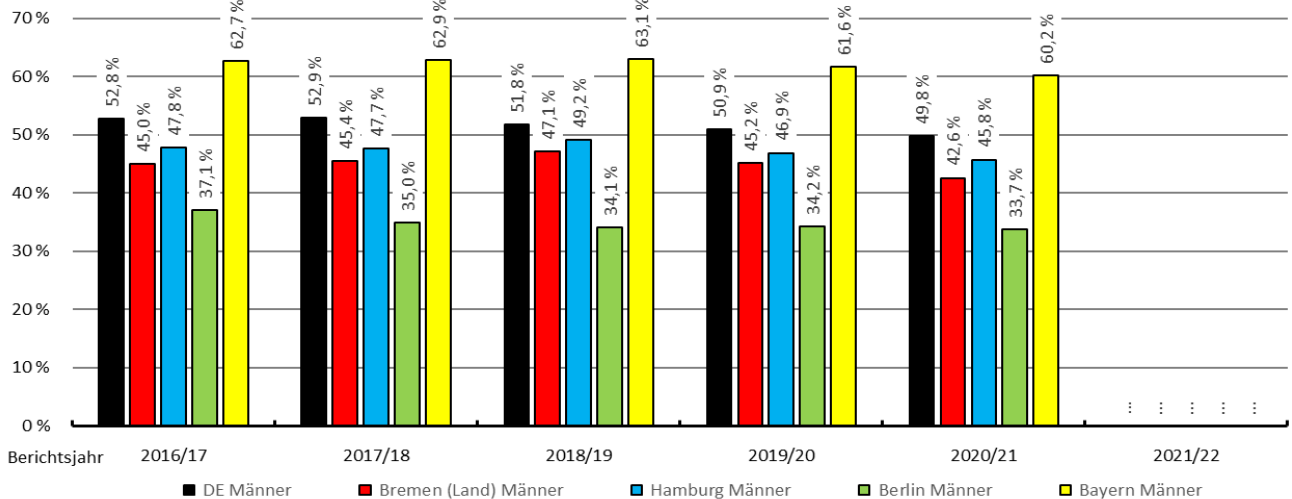
Quelle: Statistik der Bundesagentur für Arbeit, Übergang gemeldeter Bewerberinnen und Bewerber in sozialversicherungspflichtige Ausbildung, jährlich (bisher letztes

Erstellungsdatum: 28.07.2022)

Bremer Institut für Arbeitsmarktforschung und Jugendberufshilfe (BIAJ.de)

**Anteil der gemeldeten Bewerber (männlich) für Berufsausbildungsstellen
12 Monate (30.09.) nach Berichtsjahresende in sozialversicherungspflichtiger Ausbildung**

BIAJ-Abb. 2_m



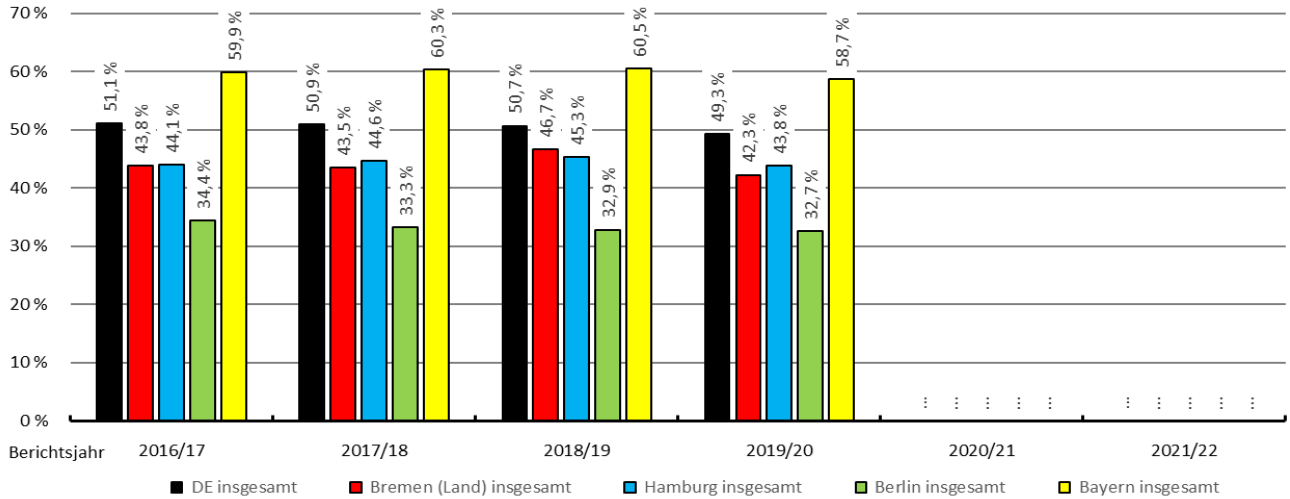
Quelle: Statistik der Bundesagentur für Arbeit, Übergang gemeldeter Bewerberinnen und Bewerber in sozialversicherungspflichtige Ausbildung, jährlich (bisher letztes

Erstellungsdatum: 26.07.2023)

Bremer Institut für Arbeitsmarktforschung und Jugendberufshilfe (BIAJ.de)

Anteil der gemeldeten Bewerberinnen und Bewerber für Berufsausbildungsstellen
24 Monate (30.09.) nach Berichtsjahresende in sozialversicherungspflichtiger Ausbildung

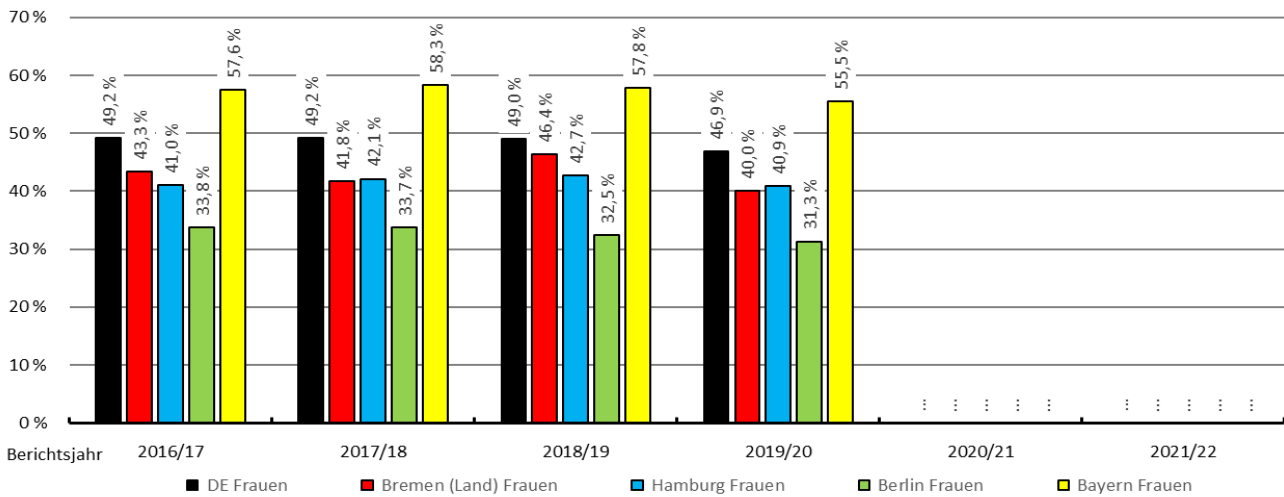
BIAJ-Abb. 3_i



Quelle: Statistik der Bundesagentur für Arbeit, Übergang gemeldeter Bewerberinnen und Bewerber in sozialversicherungspflichtige Ausbildung, jährlich (bisher letztes Erstellungsdatum: 26.07.2023)

Anteil der gemeldeten Bewerberinnen für Berufsausbildungsstellen
24 Monate (30.09.) nach Berichtsjahresende in sozialversicherungspflichtiger Ausbildung

BIAJ-Abb. 3_w

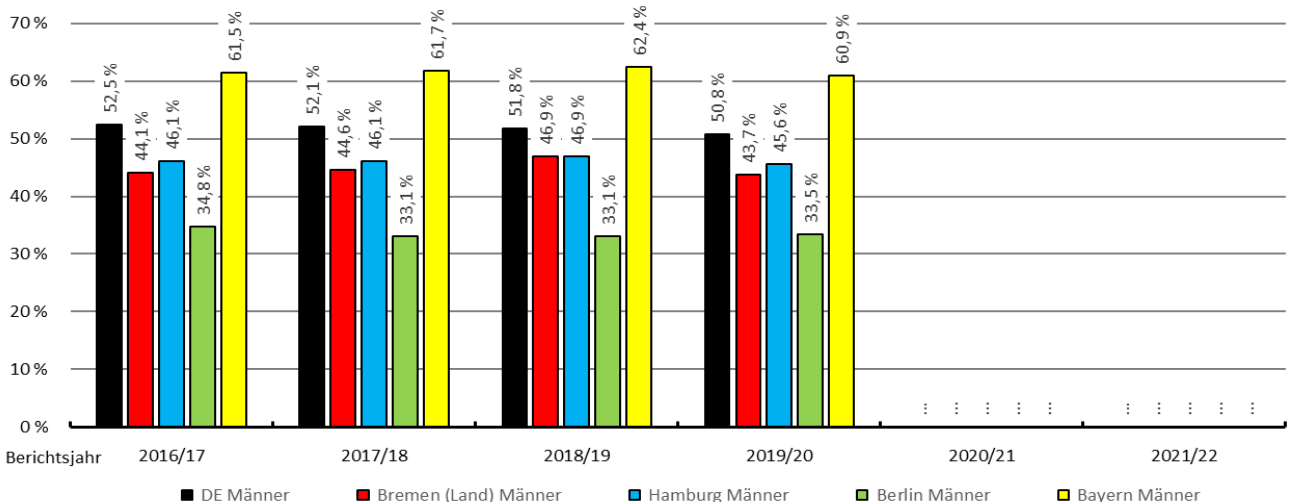


Quelle: Statistik der Bundesagentur für Arbeit, Übergang gemeldeter Bewerberinnen und Bewerber in sozialversicherungspflichtige Ausbildung, jährlich (bisher letztes Erstellungsdatum: 26.07.2023)

Bremer Institut für Arbeitsmarktforschung und Jugendberufshilfe (BIAJ.de)

Anteil der gemeldeten Bewerber (männlich) für Berufsausbildungsstellen
24 Monate (30.09.) nach Berichtsjahresende in sozialversicherungspflichtiger Ausbildung

BIAJ-Abb. 3_m



Quelle: Statistik der Bundesagentur für Arbeit, Übergang gemeldeter Bewerberinnen und Bewerber in sozialversicherungspflichtige Ausbildung, jährlich (bisher letztes Erstellungsdatum: 28.07.2022)

Bremer Institut für Arbeitsmarktforschung und Jugendberufshilfe (BIAJ.de)

Übergang (Verbleib) der gemeldeten Bewerberinnen und Bewerber für Berufsausbildungsstellen
Bundesrepublik Deutschland
BIAJ-Tabelle
DE_i

	Berichtsjahr	2016/17	2017/18	2018/19	2019/20	2020/21	2021/22
		1	2	3	4	5	6
Bewerberinnen und Bewerber für Berufsausbildungsstellen am 30.09. des Berichtsjahres insgesamt	abs.	547.824	535.623	511.799	472.981	433.543	422.400
	v.H.	100 %	100 %	100 %	100 %	100 %	100 %
davon							
in sozialversicherungspflichtiger Ausbildung							
3 Monate (31.12.) nach Berichtsjahresende	abs.	229.471	226.720	215.377	189.690	172.626	172.555
	v.H.	41,9 %	42,3 %	42,1 %	40,1 %	39,8 %	40,9 %
12 Monate (30.9.) nach Berichtsjahresende	abs.	280.614	275.706	258.649	233.549	209.992	...
	v.H.	51,2 %	51,5 %	50,5 %	49,4 %	48,4 %	...
24 Monate (30.9.) nach Berichtsjahresende	abs.	280.207	272.810	259.482	233.042
	v.H.	51,1 %	50,9 %	50,7 %	49,3 %
36 Monate (30.9.) nach Berichtsjahresende	abs.	180.139	175.888	166.348
	v.H.	32,9 %	32,8 %	32,5 %
in sozialversicherungspflichtiger Beschäftigung (ohne Ausbildung)							
3 Monate (31.12.) nach Berichtsjahresende	abs.	75.095	77.147	73.608	70.401	74.306	68.940
	v.H.	13,7 %	14,4 %	14,4 %	14,9 %	17,1 %	16,3 %
12 Monate (30.9.) nach Berichtsjahresende	abs.	77.358	78.506	71.485	75.505	78.177	...
	v.H.	14,1 %	14,7 %	14,0 %	16,0 %	18,0 %	...
24 Monate (30.9.) nach Berichtsjahresende	abs.	102.040	97.271	99.822	100.155
	v.H.	18,6 %	18,2 %	19,5 %	21,2 %
36 Monate (30.9.) nach Berichtsjahresende	abs.	196.245	203.657	199.625
	v.H.	35,8 %	38,0 %	39,0 %
nur geringfügige Beschäftigung							
3 Monate (31.12.) nach Berichtsjahresende	abs.	44.659	43.299	41.690	33.757	31.617	31.682
	v.H.	8,2 %	8,1 %	8,1 %	7,1 %	7,3 %	7,5 %
12 Monate (30.9.) nach Berichtsjahresende	abs.	37.681	36.365	32.918	30.248	26.960	...
	v.H.	6,9 %	6,8 %	6,4 %	6,4 %	6,2 %	...
24 Monate (30.9.) nach Berichtsjahresende	abs.	33.896	30.677	29.288	27.333
	v.H.	6,2 %	5,7 %	5,7 %	5,8 %
36 Monate (30.9.) nach Berichtsjahresende	abs.	30.307	28.131	26.788
	v.H.	5,5 %	5,3 %	5,2 %
keine Beschäftigung*							
3 Monate (31.12.) nach Berichtsjahresende	abs.	198.599	188.457	181.124	179.133	154.994	149.223
	v.H.	36,3 %	35,2 %	35,4 %	37,9 %	35,8 %	35,3 %
12 Monate (30.9.) nach Berichtsjahresende	abs.	152.171	145.046	148.747	133.679	118.414	...
	v.H.	27,8 %	27,1 %	29,1 %	28,3 %	27,3 %	...
24 Monate (30.9.) nach Berichtsjahresende	abs.	131.681	134.865	123.207	112.451
	v.H.	24,0 %	25,2 %	24,1 %	23,8 %
36 Monate (30.9.) nach Berichtsjahresende	abs.	141.133	127.947	119.038
	v.H.	25,8 %	23,9 %	23,3 %

* keine sozialversicherungspflichtige Beschäftigung (einschließlich Ausbildung) und keine nur geringfügige Beschäftigung

Quelle: Statistik der Bundesagentur für Arbeit, Übergang gemeldeter Bewerberinnen und Bewerber in sozialversicherungspflichtige Ausbildung, jährlich (bisher letztes Erstellungsdatum: 26.07.2023)

Bremer Institut für Arbeitsmarktforschung und Jugendberufshilfe (BIAJ.de)

BIAJ-Informationen zum Thema Berufsausbildung: <http://www.biaj.de/component/tortags/tag/berufsausbildung.html>

BIAJ-Informationen zum Thema Jugendliche: <http://www.biaj.de/component/tortags/tag/jugendliche.html>

Übergang (Verbleib) der gemeldeten Bewerberinnen für Berufsausbildungsstellen
Bundesrepublik Deutschland - Frauen
BIAJ-Tabelle
DE_w

	Berichtsjahr	2016/17	2017/18	2018/19	2019/20	2020/21	2021/22
		1	2	3	4	5	6
Bewerberinnen für Berufsausbildungsstellen am 30.09. des Berichtsjahres insgesamt	abs.	219.864	208.739	198.742	182.272	164.986	160.741
	v.H.	100 %	100 %	100 %	100 %	100 %	100 %
davon							
in sozialversicherungspflichtiger Ausbildung							
3 Monate (31.12.) nach Berichtsjahresende	abs.	88.700	85.197	80.864	70.239	63.563	62.848
	v.H.	40,3 %	40,8 %	40,7 %	38,5 %	38,5 %	39,1 %
12 Monate (30.9.) nach Berichtsjahresende	abs.	107.404	102.678	96.346	85.558	76.232	...
	v.H.	48,9 %	49,2 %	48,5 %	46,9 %	46,2 %	...
24 Monate (30.9.) nach Berichtsjahresende	abs.	108.124	102.605	97.335	85.440
	v.H.	49,2 %	49,2 %	49,0 %	46,9 %
36 Monate (30.9.) nach Berichtsjahresende	abs.	60.747	57.093	54.156
	v.H.	27,6 %	27,4 %	27,2 %
in sozialversicherungspflichtiger Beschäftigung (ohne Ausbildung)							
3 Monate (31.12.) nach Berichtsjahresende	abs.	30.397	30.060	28.742	27.054	27.765	25.958
	v.H.	13,8 %	14,4 %	14,5 %	14,8 %	16,8 %	16,1 %
12 Monate (30.9.) nach Berichtsjahresende	abs.	28.978	28.647	25.912	27.161	27.665	...
	v.H.	13,2 %	13,7 %	13,0 %	14,9 %	16,8 %	...
24 Monate (30.9.) nach Berichtsjahresende	abs.	39.040	35.825	36.115	36.548
	v.H.	17,8 %	17,2 %	18,2 %	20,1 %
36 Monate (30.9.) nach Berichtsjahresende	abs.	84.674	84.337	81.729
	v.H.	38,5 %	40,4 %	41,1 %
nur geringfügige Beschäftigung							
3 Monate (31.12.) nach Berichtsjahresende	abs.	20.795	19.521	18.312	14.293	13.502	13.561
	v.H.	9,5 %	9,4 %	9,2 %	7,8 %	8,2 %	8,4 %
12 Monate (30.9.) nach Berichtsjahresende	abs.	18.544	17.071	15.245	13.880	12.365	...
	v.H.	8,4 %	8,2 %	7,7 %	7,6 %	7,5 %	...
24 Monate (30.9.) nach Berichtsjahresende	abs.	16.798	14.516	13.709	12.846
	v.H.	7,6 %	7,0 %	6,9 %	7,0 %
36 Monate (30.9.) nach Berichtsjahresende	abs.	14.935	13.305	12.749
	v.H.	6,8 %	6,4 %	6,4 %
keine Beschäftigung*							
3 Monate (31.12.) nach Berichtsjahresende	abs.	79.972	73.961	70.824	70.686	60.156	58.374
	v.H.	36,4 %	35,4 %	35,6 %	38,8 %	36,5 %	36,3 %
12 Monate (30.9.) nach Berichtsjahresende	abs.	64.938	60.343	61.239	55.673	48.724	...
	v.H.	29,5 %	28,9 %	30,8 %	30,5 %	29,5 %	...
24 Monate (30.9.) nach Berichtsjahresende	abs.	55.902	55.793	51.583	47.438
	v.H.	25,4 %	26,7 %	26,0 %	26,0 %
36 Monate (30.9.) nach Berichtsjahresende	abs.	59.508	54.004	50.108
	v.H.	27,1 %	25,9 %	25,2 %

* keine sozialversicherungspflichtige Beschäftigung (einschließlich Ausbildung) und keine nur geringfügige Beschäftigung

Quelle: Statistik der Bundesagentur für Arbeit, Übergang gemeldeter Bewerberinnen und Bewerber in sozialversicherungspflichtige Ausbildung, jährlich (bisher letztes Erstellungsdatum: 26.07.2023)

Bremer Institut für Arbeitsmarktforschung und Jugendberufshilfe (BIAJ.de)

BIAJ-Informationen zum Thema Berufsausbildung: <http://www.biaj.de/component/tortags/tag/berufsausbildung.html>

BIAJ-Informationen zum Thema Jugendliche: <http://www.biaj.de/component/tortags/tag/jugendliche.html>

Übergang (Verbleib) der gemeldeten männlichen Bewerber für Berufsausbildungsstellen

BIAJ-Tabelle

Bundesrepublik Deutschland - Männer

DE_m

	Berichtsjahr	2016/17	2017/18	2018/19	2019/20	2020/21	2021/22
		1	2	3	4	5	6
Bewerber (männlich) für Berufsausbildungsstellen am 30.09. des Berichtsjahres insgesamt	abs.	327.951	326.862	313.044	290.691	268.518	261.561
	v.H.	100 %	100 %	100 %	100 %	100 %	100 %
davon							
in sozialversicherungspflichtiger Ausbildung							
3 Monate (31.12.) nach Berichtsjahresende	abs.	140.767	141.517	134.509	119.445	109.054	109.685
	v.H.	42,9 %	43,3 %	43,0 %	41,1 %	40,6 %	41,9 %
12 Monate (30.9.) nach Berichtsjahresende	abs.	173.205	173.020	162.296	147.984	133.745	...
	v.H.	52,8 %	52,9 %	51,8 %	50,9 %	49,8 %	...
24 Monate (30.9.) nach Berichtsjahresende	abs.	172.076	170.197	162.141	147.595
	v.H.	52,5 %	52,1 %	51,8 %	50,8 %
36 Monate (30.9.) nach Berichtsjahresende	abs.	119.387	118.790	112.189
	v.H.	36,4 %	36,3 %	35,8 %
in sozialversicherungspflichtiger Beschäftigung (ohne Ausbildung)							
3 Monate (31.12.) nach Berichtsjahresende	abs.	44.698	47.086	44.865	43.345	46.538	42.974
	v.H.	13,6 %	14,4 %	14,3 %	14,9 %	17,3 %	16,4 %
12 Monate (30.9.) nach Berichtsjahresende	abs.	48.377	49.857	45.572	48.343	50.508	...
	v.H.	14,8 %	15,3 %	14,6 %	16,6 %	18,8 %	...
24 Monate (30.9.) nach Berichtsjahresende	abs.	63.000	61.443	63.706	63.606
	v.H.	19,2 %	18,8 %	20,4 %	21,9 %
36 Monate (30.9.) nach Berichtsjahresende	abs.	111.570	119.315	117.892
	v.H.	34,0 %	36,5 %	37,7 %
nur geringfügige Beschäftigung							
3 Monate (31.12.) nach Berichtsjahresende	abs.	23.863	23.777	23.376	19.463	18.113	18.116
	v.H.	7,3 %	7,3 %	7,5 %	6,7 %	6,7 %	6,9 %
12 Monate (30.9.) nach Berichtsjahresende	abs.	19.137	19.292	17.673	16.368	14.591	...
	v.H.	5,8 %	5,9 %	5,6 %	5,6 %	5,4 %	...
24 Monate (30.9.) nach Berichtsjahresende	abs.	17.097	16.160	15.579	14.487
	v.H.	5,2 %	4,9 %	5,0 %	5,0 %
36 Monate (30.9.) nach Berichtsjahresende	abs.	15.371	14.826	14.039
	v.H.	4,7 %	4,5 %	4,5 %
keine Beschäftigung*							
3 Monate (31.12.) nach Berichtsjahresende	abs.	118.623	114.482	110.294	108.438	94.813	90.786
	v.H.	36,2 %	35,0 %	35,2 %	37,3 %	35,3 %	34,7 %
12 Monate (30.9.) nach Berichtsjahresende	abs.	87.232	84.693	87.503	77.996	69.674	...
	v.H.	26,6 %	25,9 %	28,0 %	26,8 %	25,9 %	...
24 Monate (30.9.) nach Berichtsjahresende	abs.	75.778	79.062	71.618	65.003
	v.H.	23,1 %	24,2 %	22,9 %	22,4 %
36 Monate (30.9.) nach Berichtsjahresende	abs.	81.623	73.931	68.924
	v.H.	24,9 %	22,6 %	22,0 %

* keine sozialversicherungspflichtige Beschäftigung (einschließlich Ausbildung) und keine nur geringfügige Beschäftigung

Quelle: Statistik der Bundesagentur für Arbeit, Übergang gemeldeter Bewerberinnen und Bewerber in sozialversicherungspflichtige Ausbildung, jährlich (bisher letztes Erstellungsdatum: 26.07.2023)

Bremer Institut für Arbeitsmarktforschung und Jugendberufshilfe (BIAJ.de)

BIAJ-Informationen zum Thema Berufsausbildung: <http://www.biaj.de/component/tortags/tag/berufsausbildung.html>BIAJ-Informationen zum Thema Jugendliche: <http://www.biaj.de/component/tortags/tag/jugendliche.html>

Übergang (Verbleib) der gemeldeten Bewerberinnen und Bewerber für Berufsausbildungsstellen

BIAJ-Tabelle

Bayern

BY_i

	Berichtsjahr	2016/17	2017/18	2018/19	2019/20	2020/21	2021/22
		1	2	3	4	5	6
Bewerberinnen und Bewerber für Berufsausbildungsstellen am 30.09. des Berichtsjahres insgesamt	abs.	81.008	79.041	74.772	69.968	61.877	61.293
	v.H.	100 %	100 %	100 %	100 %	100 %	100 %
davon							
in sozialversicherungspflichtiger Ausbildung							
3 Monate (31.12.) nach Berichtsjahresende	abs.	41.235	41.028	38.880	34.526	30.276	30.373
	v.H.	50,9 %	51,9 %	52,0 %	49,3 %	48,9 %	49,6 %
12 Monate (30.9.) nach Berichtsjahresende	abs.	48.975	48.217	45.530	41.544	36.073	...
	v.H.	60,5 %	61,0 %	60,9 %	59,4 %	58,3 %	...
24 Monate (30.9.) nach Berichtsjahresende	abs.	48.538	47.693	45.258	41.098
	v.H.	59,9 %	60,3 %	60,5 %	58,7 %
36 Monate (30.9.) nach Berichtsjahresende	abs.	28.144	27.660	26.331
	v.H.	34,7 %	35,0 %	35,2 %
in sozialversicherungspflichtiger Beschäftigung (ohne Ausbildung)							
3 Monate (31.12.) nach Berichtsjahresende	abs.	7.881	7.987	7.069	7.072	7.246	6.720
	v.H.	9,7 %	10,1 %	9,5 %	10,1 %	11,7 %	11,0 %
12 Monate (30.9.) nach Berichtsjahresende	abs.	8.625	8.505	7.170	7.888	7.824	...
	v.H.	10,6 %	10,8 %	9,6 %	11,3 %	12,6 %	...
24 Monate (30.9.) nach Berichtsjahresende	abs.	12.161	11.381	11.033	11.395
	v.H.	15,0 %	14,4 %	14,8 %	16,3 %
36 Monate (30.9.) nach Berichtsjahresende	abs.	30.959	31.311	29.915
	v.H.	38,2 %	39,6 %	40,0 %
nur geringfügige Beschäftigung							
3 Monate (31.12.) nach Berichtsjahresende	abs.	4.934	4.836	4.549	3.838	3.393	3.852
	v.H.	6,1 %	6,1 %	6,1 %	5,5 %	5,5 %	6,3 %
12 Monate (30.9.) nach Berichtsjahresende	abs.	4.454	4.229	3.875	3.661	3.352	...
	v.H.	5,5 %	5,4 %	5,2 %	5,2 %	5,4 %	...
24 Monate (30.9.) nach Berichtsjahresende	abs.	4.117	3.814	3.642	3.658
	v.H.	5,1 %	4,8 %	4,9 %	5,2 %
36 Monate (30.9.) nach Berichtsjahresende	abs.	4.202	3.900	3.801
	v.H.	5,2 %	4,9 %	5,1 %
keine Beschäftigung*							
3 Monate (31.12.) nach Berichtsjahresende	abs.	26.958	25.190	24.274	24.532	20.962	20.348
	v.H.	33,3 %	31,9 %	32,5 %	35,1 %	33,9 %	33,2 %
12 Monate (30.9.) nach Berichtsjahresende	abs.	18.954	18.090	18.197	16.875	14.628	...
	v.H.	23,4 %	22,9 %	24,3 %	24,1 %	23,6 %	...
24 Monate (30.9.) nach Berichtsjahresende	abs.	16.192	16.153	14.839	13.817
	v.H.	20,0 %	20,4 %	19,8 %	19,7 %
36 Monate (30.9.) nach Berichtsjahresende	abs.	17.703	16.170	14.725
	v.H.	21,9 %	20,5 %	19,7 %

* keine sozialversicherungspflichtige Beschäftigung (einschließlich Ausbildung) und keine nur geringfügige Beschäftigung

Quelle: Statistik der Bundesagentur für Arbeit, Übergang gemeldeter Bewerberinnen und Bewerber in sozialversicherungspflichtige Ausbildung, jährlich (bisher letztes Erstellungsdatum: 26.07.2023)

Bremer Institut für Arbeitsmarktforschung und Jugendberufshilfe (BIAJ.de)

BIAJ-Informationen zum Thema Berufsausbildung: <http://www.biaj.de/component/tortags/tag/berufsausbildung.html>BIAJ-Informationen zum Thema Jugendliche: <http://www.biaj.de/component/tortags/tag/jugendliche.html>

Übergang (Verbleib) der gemeldeten Bewerberinnen für Berufsausbildungsstellen

BIAJ-Tabelle

Bayern - Frauen

BY_w

		2016/17	2017/18	2018/19	2019/20	2020/21	2021/22
		1	2	3	4	5	6
Bewerberinnen für Berufsausbildungsstellen am 30.09. des Berichtsjahres insgesamt	abs.	32.748	31.842	30.342	28.243	24.529	24.507
	v.H.	100 %	100 %	100 %	100 %	100 %	100 %
davon							
in sozialversicherungspflichtiger Ausbildung							
3 Monate (31.12.) nach Berichtsjahresende	abs.	16.142	16.008	15.201	13.398	11.683	11.732
	v.H.	49,3 %	50,3 %	50,1 %	47,4 %	47,6 %	47,9 %
12 Monate (30.9.) nach Berichtsjahresende	abs.	18.723	18.526	17.504	15.833	13.582	...
	v.H.	57,2 %	58,2 %	57,7 %	56,1 %	55,4 %	...
24 Monate (30.9.) nach Berichtsjahresende	abs.	18.851	18.560	17.534	15.687
	v.H.	57,6 %	58,3 %	57,8 %	55,5 %
36 Monate (30.9.) nach Berichtsjahresende	abs.	9.079	8.788	8.366
	v.H.	27,7 %	27,6 %	27,6 %
in sozialversicherungspflichtiger Beschäftigung (ohne Ausbildung)							
3 Monate (31.12.) nach Berichtsjahresende	abs.	3.201	3.138	2.861	2.842	2.760	2.684
	v.H.	9,8 %	9,9 %	9,4 %	10,1 %	11,3 %	11,0 %
12 Monate (30.9.) nach Berichtsjahresende	abs.	3.317	3.154	2.739	3.000	2.933	...
	v.H.	10,1 %	9,9 %	9,0 %	10,6 %	12,0 %	...
24 Monate (30.9.) nach Berichtsjahresende	abs.	4.654	4.307	4.164	4.408
	v.H.	14,2 %	13,5 %	13,7 %	15,6 %
36 Monate (30.9.) nach Berichtsjahresende	abs.	13.944	13.896	13.310
	v.H.	42,6 %	43,6 %	43,9 %
nur geringfügige Beschäftigung							
3 Monate (31.12.) nach Berichtsjahresende	abs.	2.344	2.298	2.046	1.643	1.498	1.677
	v.H.	7,2 %	7,2 %	6,7 %	5,8 %	6,1 %	6,8 %
12 Monate (30.9.) nach Berichtsjahresende	abs.	2.369	2.145	1.933	1.853	1.638	...
	v.H.	7,2 %	6,7 %	6,4 %	6,6 %	6,7 %	...
24 Monate (30.9.) nach Berichtsjahresende	abs.	2.197	1.969	1.887	1.903
	v.H.	6,7 %	6,2 %	6,2 %	6,7 %
36 Monate (30.9.) nach Berichtsjahresende	abs.	2.216	2.023	2.008
	v.H.	6,8 %	6,4 %	6,6 %
keine Beschäftigung*							
3 Monate (31.12.) nach Berichtsjahresende	abs.	11.061	10.398	10.234	10.360	8.588	8.414
	v.H.	33,8 %	32,7 %	33,7 %	36,7 %	35,0 %	34,3 %
12 Monate (30.9.) nach Berichtsjahresende	abs.	8.339	8.017	8.166	7.557	6.376	...
	v.H.	25,5 %	25,2 %	26,9 %	26,8 %	26,0 %	...
24 Monate (30.9.) nach Berichtsjahresende	abs.	7.046	7.006	6.757	6.245
	v.H.	21,5 %	22,0 %	22,3 %	22,1 %
36 Monate (30.9.) nach Berichtsjahresende	abs.	7.509	7.135	6.658
	v.H.	22,9 %	22,4 %	21,9 %

* keine sozialversicherungspflichtige Beschäftigung (einschließlich Ausbildung) und keine nur geringfügige Beschäftigung

Quelle: Statistik der Bundesagentur für Arbeit, Übergang gemeldeter Bewerberinnen und Bewerber in sozialversicherungspflichtige Ausbildung, jährlich (bisher letztes Erstellungsdatum: 26.07.2023)

Bremer Institut für Arbeitsmarktforschung und Jugendberufshilfe (BIAJ.de)

BIAJ-Informationen zum Thema Berufsausbildung: <http://www.biaj.de/component/tortags/tag/berufsausbildung.html>BIAJ-Informationen zum Thema Jugendliche: <http://www.biaj.de/component/tortags/tag/jugendliche.html>

Übergang (Verbleib) der gemeldeten männlichen Bewerber für Berufsausbildungsstellen

BIAJ-Tabelle

Bayern - Männer

BY_m

		2016/17	2017/18	2018/19	2019/20	2020/21	2021/22
		1	2	3	4	5	6
Bewerber (männlich) für Berufsausbildungsstellen am 30.09. des Berichtsjahres insgesamt	abs.	48.259	47.196	44.430	41.723	37.340	36.774
	v.H.	100 %	100 %	100 %	100 %	100 %	100 %
davon							
in sozialversicherungspflichtiger Ausbildung							
3 Monate (31.12.) nach Berichtsjahresende	abs.	25.093	25.020	23.679	21.126	18.591	18.638
	v.H.	52,0 %	53,0 %	53,3 %	50,6 %	49,8 %	50,7 %
12 Monate (30.9.) nach Berichtsjahresende	abs.	30.252	29.691	28.026	25.709	22.488	...
	v.H.	62,7 %	62,9 %	63,1 %	61,6 %	60,2 %	...
24 Monate (30.9.) nach Berichtsjahresende	abs.	29.687	29.133	27.724	25.409
	v.H.	61,5 %	61,7 %	62,4 %	60,9 %
36 Monate (30.9.) nach Berichtsjahresende	abs.	19.065	18.872	17.965
	v.H.	39,5 %	40,0 %	40,4 %
in sozialversicherungspflichtiger Beschäftigung (ohne Ausbildung)							
3 Monate (31.12.) nach Berichtsjahresende	abs.	4.680	4.848	4.208	4.230	4.485	4.035
	v.H.	9,7 %	10,3 %	9,5 %	10,1 %	12,0 %	11,0 %
12 Monate (30.9.) nach Berichtsjahresende	abs.	5.307	5.350	4.431	4.888	4.890	...
	v.H.	11,0 %	11,3 %	10,0 %	11,7 %	13,1 %	...
24 Monate (30.9.) nach Berichtsjahresende	abs.	7.507	7.073	6.869	6.987
	v.H.	15,6 %	15,0 %	15,5 %	16,7 %
36 Monate (30.9.) nach Berichtsjahresende	abs.	17.015	17.414	16.605
	v.H.	35,3 %	36,9 %	37,4 %
nur geringfügige Beschäftigung							
3 Monate (31.12.) nach Berichtsjahresende	abs.	2.590	2.538	2.503	2.195	1.895	2.175
	v.H.	5,4 %	5,4 %	5,6 %	5,3 %	5,1 %	5,9 %
12 Monate (30.9.) nach Berichtsjahresende	abs.	2.085	2.083	1.942	1.808	1.713	...
	v.H.	4,3 %	4,4 %	4,4 %	4,3 %	4,6 %	...
24 Monate (30.9.) nach Berichtsjahresende	abs.	1.919	1.844	1.755	1.755
	v.H.	4,0 %	3,9 %	4,0 %	4,2 %
36 Monate (30.9.) nach Berichtsjahresende	abs.	1.985	1.877	1.793
	v.H.	4,1 %	4,0 %	4,0 %
keine Beschäftigung*							
3 Monate (31.12.) nach Berichtsjahresende	abs.	15.896	14.790	14.040	14.172	12.369	11.926
	v.H.	32,9 %	31,3 %	31,6 %	34,0 %	33,1 %	32,4 %
12 Monate (30.9.) nach Berichtsjahresende	abs.	10.615	10.072	10.031	9.318	8.249	...
	v.H.	22,0 %	21,3 %	22,6 %	22,3 %	22,1 %	...
24 Monate (30.9.) nach Berichtsjahresende	abs.	9.146	9.146	8.082	7.572
	v.H.	19,0 %	19,4 %	18,2 %	18,1 %
36 Monate (30.9.) nach Berichtsjahresende	abs.	10.194	9.033	8.067
	v.H.	21,1 %	19,1 %	18,2 %

* keine sozialversicherungspflichtige Beschäftigung (einschließlich Ausbildung) und keine nur geringfügige Beschäftigung

Quelle: Statistik der Bundesagentur für Arbeit, Übergang gemeldeter Bewerberinnen und Bewerber in sozialversicherungspflichtige Ausbildung, jährlich (bisher letztes Erstellungsdatum: 26.07.2023)

Bremer Institut für Arbeitsmarktforschung und Jugendberufshilfe (BIAJ.de)

BIAJ-Informationen zum Thema Berufsausbildung: <http://www.biaj.de/component/tortags/tag/berufsausbildung.html>BIAJ-Informationen zum Thema Jugendliche: <http://www.biaj.de/component/tortags/tag/jugendliche.html>

Übergang (Verbleib) der gemeldeten Bewerberinnen und Bewerber für Berufsausbildungsstellen

BIAJ-Tabelle

Bremen (Land)

HB_i

	Berichtsjahr	2016/17	2017/18	2018/19	2019/20	2020/21	2021/22
		1	2	3	4	5	6
Bewerberinnen und Bewerber für Berufsausbildungsstellen am 30.09. des Berichtsjahres insgesamt	abs.	4.968	4.716	4.339	4.456	4.726	4.709
	v.H.	100 %	100 %	100 %	100 %	100 %	100 %
davon							
in sozialversicherungspflichtiger Ausbildung							
3 Monate (31.12.) nach Berichtsjahresende	abs.	1.716	1.701	1.607	1.527	1.713	1.811
	v.H.	34,5 %	36,1 %	37,0 %	34,3 %	36,2 %	38,5 %
12 Monate (30.9.) nach Berichtsjahresende	abs.	2.213	2.131	2.021	1.918	2.008	...
	v.H.	44,5 %	45,2 %	46,6 %	43,0 %	42,5 %	...
24 Monate (30.9.) nach Berichtsjahresende	abs.	2.175	2.052	2.027	1.884
	v.H.	43,8 %	43,5 %	46,7 %	42,3 %
36 Monate (30.9.) nach Berichtsjahresende	abs.	1.436	1.380	1.392
	v.H.	28,9 %	29,3 %	32,1 %
in sozialversicherungspflichtiger Beschäftigung (ohne Ausbildung)							
3 Monate (31.12.) nach Berichtsjahresende	abs.	880	846	722	813	1.070	930
	v.H.	17,7 %	17,9 %	16,6 %	18,2 %	22,6 %	19,7 %
12 Monate (30.9.) nach Berichtsjahresende	abs.	901	818	680	929	1.124	...
	v.H.	18,1 %	17,3 %	15,7 %	20,8 %	23,8 %	...
24 Monate (30.9.) nach Berichtsjahresende	abs.	1.075	981	961	1.160
	v.H.	21,6 %	20,8 %	22,1 %	26,0 %
36 Monate (30.9.) nach Berichtsjahresende	abs.	1.715	1.813	1.621
	v.H.	34,5 %	38,4 %	37,4 %
nur geringfügige Beschäftigung							
3 Monate (31.12.) nach Berichtsjahresende	abs.	487	466	404	379	341	351
	v.H.	9,8 %	9,9 %	9,3 %	8,5 %	7,2 %	7,5 %
12 Monate (30.9.) nach Berichtsjahresende	abs.	363	347	321	279	295	...
	v.H.	7,3 %	7,4 %	7,4 %	6,3 %	6,2 %	...
24 Monate (30.9.) nach Berichtsjahresende	abs.	343	295	242	256
	v.H.	6,9 %	6,3 %	5,6 %	5,7 %
36 Monate (30.9.) nach Berichtsjahresende	abs.	323	277	249
	v.H.	6,5 %	5,9 %	5,7 %
keine Beschäftigung*							
3 Monate (31.12.) nach Berichtsjahresende	abs.	1.885	1.703	1.606	1.737	1.602	1.617
	v.H.	37,9 %	36,1 %	37,0 %	39,0 %	33,9 %	34,3 %
12 Monate (30.9.) nach Berichtsjahresende	abs.	1.491	1.420	1.317	1.330	1.299	...
	v.H.	30,0 %	30,1 %	30,4 %	29,8 %	27,5 %	...
24 Monate (30.9.) nach Berichtsjahresende	abs.	1.375	1.388	1.109	1.156
	v.H.	27,7 %	29,4 %	25,6 %	25,9 %
36 Monate (30.9.) nach Berichtsjahresende	abs.	1.494	1.246	1.077
	v.H.	30,1 %	26,4 %	24,8 %

* keine sozialversicherungspflichtige Beschäftigung (einschließlich Ausbildung) und keine nur geringfügige Beschäftigung

Quelle: Statistik der Bundesagentur für Arbeit, Übergang gemeldeter Bewerberinnen und Bewerber in sozialversicherungspflichtige Ausbildung, jährlich (bisher letztes Erstellungsdatum: 26.07.2023)

Bremer Institut für Arbeitsmarktforschung und Jugendberufshilfe (BIAJ.de)

BIAJ-Informationen zum Thema Berufsausbildung: <http://www.biaj.de/component/tortags/tag/berufsausbildung.html>BIAJ-Informationen zum Thema Jugendliche: <http://www.biaj.de/component/tortags/tag/jugendliche.html>

Übergang (Verbleib) der gemeldeten Bewerberinnen für Berufsausbildungsstellen

BIAJ-Tabelle

Bremen (Land) - Frauen

HB_w

		2016/17	2017/18	2018/19	2019/20	2020/21	2020/21
		1	2	3	4	5	6
Bewerberinnen für Berufsausbildungsstellen am 30.09. des Berichtsjahres insgesamt	abs.	1.994	1.795	1.636	1.723	1.740	1.759
	v.H.	100 %	100 %	100 %	100 %	100 %	100 %
davon							
in sozialversicherungspflichtiger Ausbildung							
3 Monate (31.12.) nach Berichtsjahresende	abs.	681	650	604	548	601	704
	v.H.	34,2 %	36,2 %	36,9 %	31,8 %	34,5 %	40,0 %
12 Monate (30.9.) nach Berichtsjahresende	abs.	875	804	747	682	736	...
	v.H.	43,9 %	44,8 %	45,7 %	39,6 %	42,3 %	...
24 Monate (30.9.) nach Berichtsjahresende	abs.	864	750	759	689
	v.H.	43,3 %	41,8 %	46,4 %	40,0 %
36 Monate (30.9.) nach Berichtsjahresende	abs.	497	423	481
	v.H.	24,9 %	23,6 %	29,4 %
in sozialversicherungspflichtiger Beschäftigung (ohne Ausbildung)							
3 Monate (31.12.) nach Berichtsjahresende	abs.	335	339	268	331	409	319
	v.H.	16,8 %	18,9 %	16,4 %	19,2 %	23,5 %	18,1 %
12 Monate (30.9.) nach Berichtsjahresende	abs.	318	287	239	348	389	...
	v.H.	15,9 %	16,0 %	14,6 %	20,2 %	22,4 %	...
24 Monate (30.9.) nach Berichtsjahresende	abs.	379	357	339	421
	v.H.	19,0 %	19,9 %	20,7 %	24,4 %
36 Monate (30.9.) nach Berichtsjahresende	abs.	706	724	621
	v.H.	35,4 %	40,3 %	38,0 %
nur geringfügige Beschäftigung							
3 Monate (31.12.) nach Berichtsjahresende	abs.	227	183	175	156	129	144
	v.H.	11,4 %	10,2 %	10,7 %	9,1 %	7,4 %	8,2 %
12 Monate (30.9.) nach Berichtsjahresende	abs.	176	143	151	123	119	...
	v.H.	8,8 %	8,0 %	9,2 %	7,1 %	6,8 %	...
24 Monate (30.9.) nach Berichtsjahresende	abs.	153	125	107	115
	v.H.	7,7 %	7,0 %	6,5 %	6,7 %
36 Monate (30.9.) nach Berichtsjahresende	abs.	158	118	111
	v.H.	7,9 %	6,6 %	6,8 %
keine Beschäftigung*							
3 Monate (31.12.) nach Berichtsjahresende	abs.	751	623	589	688	601	592
	v.H.	37,7 %	34,7 %	36,0 %	39,9 %	34,5 %	33,7 %
12 Monate (30.9.) nach Berichtsjahresende	abs.	625	561	499	570	496	...
	v.H.	31,3 %	31,3 %	30,5 %	33,1 %	28,5 %	...
24 Monate (30.9.) nach Berichtsjahresende	abs.	598	563	431	498
	v.H.	30,0 %	31,4 %	26,3 %	28,9 %
36 Monate (30.9.) nach Berichtsjahresende	abs.	633	530	423
	v.H.	31,7 %	29,5 %	25,9 %

* keine sozialversicherungspflichtige Beschäftigung (einschließlich Ausbildung) und keine nur geringfügige Beschäftigung

Quelle: Statistik der Bundesagentur für Arbeit, Übergang gemeldeter Bewerberinnen und Bewerber in sozialversicherungspflichtige Ausbildung, jährlich (bisher letztes Erstellungsdatum: 28.07.2022)

Bremer Institut für Arbeitsmarktforschung und Jugendberufshilfe (BIAJ.de)

BIAJ-Informationen zum Thema Berufsausbildung: <http://www.biaj.de/component/tortags/tag/berufsausbildung.html>BIAJ-Informationen zum Thema Jugendliche: <http://www.biaj.de/component/tortags/tag/jugendliche.html>

Übergang (Verbleib) der gemeldeten männlichen Bewerber für Berufsausbildungsstellen

BIAJ-Tabelle

Bremen (Land) - Männer

HB_m

		2016/17	2017/18	2018/19	2019/20	2020/21	2021/22
		1	2	3	4	5	6
Bewerber (männlich) für Berufsausbildungsstellen am 30.09. des Berichtsjahres insgesamt	abs.	2.974	2.921	2.703	2.733	2.986	2.949
	v.H.	100 %	100 %	100 %	100 %	100 %	100 %
davon							
in sozialversicherungspflichtiger Ausbildung							
3 Monate (31.12.) nach Berichtsjahresende	abs.	1.035	1.051	1.003	979	1.112	1.107
	v.H.	34,8 %	36,0 %	37,1 %	35,8 %	37,2 %	37,5 %
12 Monate (30.9.) nach Berichtsjahresende	abs.	1.338	1.327	1.274	1.236	1.272	...
	v.H.	45,0 %	45,4 %	47,1 %	45,2 %	42,6 %	...
24 Monate (30.9.) nach Berichtsjahresende	abs.	1.311	1.302	1.268	1.195
	v.H.	44,1 %	44,6 %	46,9 %	43,7 %
36 Monate (30.9.) nach Berichtsjahresende	abs.	939	957	911
	v.H.	31,6 %	32,8 %	33,7 %
in sozialversicherungspflichtiger Beschäftigung (ohne Ausbildung)							
3 Monate (31.12.) nach Berichtsjahresende	abs.	545	507	454	482	661	611
	v.H.	18,3 %	17,4 %	16,8 %	17,6 %	22,1 %	20,7 %
12 Monate (30.9.) nach Berichtsjahresende	abs.	583	531	441	581	735	...
	v.H.	19,6 %	18,2 %	16,3 %	21,3 %	24,6 %	...
24 Monate (30.9.) nach Berichtsjahresende	abs.	696	624	622	739
	v.H.	23,4 %	21,4 %	23,0 %	27,0 %
36 Monate (30.9.) nach Berichtsjahresende	abs.	1.009	1.089	1.000
	v.H.	33,9 %	37,3 %	37,0 %
nur geringfügige Beschäftigung							
3 Monate (31.12.) nach Berichtsjahresende	abs.	260	283	229	223	212	207
	v.H.	8,7 %	9,7 %	8,5 %	8,2 %	7,1 %	7,0 %
12 Monate (30.9.) nach Berichtsjahresende	abs.	187	204	170	156	176	...
	v.H.	6,3 %	7,0 %	6,3 %	5,7 %	5,9 %	...
24 Monate (30.9.) nach Berichtsjahresende	abs.	190	170	135	141
	v.H.	6,4 %	5,8 %	5,0 %	5,2 %
36 Monate (30.9.) nach Berichtsjahresende	abs.	165	159	138
	v.H.	5,5 %	5,4 %	5,1 %
keine Beschäftigung*							
3 Monate (31.12.) nach Berichtsjahresende	abs.	1.134	1.080	1.017	1.049	1.001	1.024
	v.H.	38,1 %	37,0 %	37,6 %	38,4 %	33,5 %	34,7 %
12 Monate (30.9.) nach Berichtsjahresende	abs.	866	859	818	760	803	...
	v.H.	29,1 %	29,4 %	30,3 %	27,8 %	26,9 %	...
24 Monate (30.9.) nach Berichtsjahresende	abs.	777	825	678	658
	v.H.	26,1 %	28,2 %	25,1 %	24,1 %
36 Monate (30.9.) nach Berichtsjahresende	abs.	861	716	654
	v.H.	29,0 %	24,5 %	24,2 %

* keine sozialversicherungspflichtige Beschäftigung (einschließlich Ausbildung) und keine nur geringfügige Beschäftigung

Quelle: Statistik der Bundesagentur für Arbeit, Übergang gemeldeter Bewerberinnen und Bewerber in sozialversicherungspflichtige Ausbildung, jährlich (bisher letztes Erstellungsdatum: 26.07.2023)

Bremer Institut für Arbeitsmarktforschung und Jugendberufshilfe (BIAJ.de)

BIAJ-Informationen zum Thema Berufsausbildung: <http://www.biaj.de/component/tortags/tag/berufsausbildung.html>BIAJ-Informationen zum Thema Jugendliche: <http://www.biaj.de/component/tortags/tag/jugendliche.html>

Übergang (Verbleib) der gemeldeten Bewerberinnen und Bewerber für Berufsausbildungsstellen

BIAJ-Tabelle

Hamburg

HH_i

	Berichtsjahr	2016/17	2017/18	2018/19	2019/20	2020/21	2021/22
		1	2	3	4	5	6
Bewerberinnen und Bewerber für Berufsausbildungsstellen am 30.09. des Berichtsjahres insgesamt	abs.	9.897	9.117	8.741	8.086	7.787	6.730
	v.H.	100 %	100 %	100 %	100 %	100 %	100 %
davon							
in sozialversicherungspflichtiger Ausbildung							
3 Monate (31.12.) nach Berichtsjahresende	abs.	3.560	3.231	3.245	2.700	2.746	2.465
	v.H.	36,0 %	35,4 %	37,1 %	33,4 %	35,3 %	36,6 %
12 Monate (30.9.) nach Berichtsjahresende	abs.	4.564	4.221	4.103	3.652	3.514	...
	v.H.	46,1 %	46,3 %	46,9 %	45,2 %	45,1 %	...
24 Monate (30.9.) nach Berichtsjahresende	abs.	4.362	4.067	3.960	3.543
	v.H.	44,1 %	44,6 %	45,3 %	43,8 %
36 Monate (30.9.) nach Berichtsjahresende	abs.	2.745	2.621	2.554
	v.H.	27,7 %	28,7 %	29,2 %
in sozialversicherungspflichtiger Beschäftigung (ohne Ausbildung)							
3 Monate (31.12.) nach Berichtsjahresende	abs.	1.461	1.455	1.359	1.238	1.322	1.109
	v.H.	14,8 %	16,0 %	15,5 %	15,3 %	17,0 %	16,5 %
12 Monate (30.9.) nach Berichtsjahresende	abs.	1.431	1.433	1.199	1.329	1.377	...
	v.H.	14,5 %	15,7 %	13,7 %	16,4 %	17,7 %	...
24 Monate (30.9.) nach Berichtsjahresende	abs.	1.941	1.692	1.717	1.819
	v.H.	19,6 %	18,6 %	19,6 %	22,5 %
36 Monate (30.9.) nach Berichtsjahresende	abs.	3.357	3.252	3.265
	v.H.	33,9 %	35,7 %	37,4 %
nur geringfügige Beschäftigung							
3 Monate (31.12.) nach Berichtsjahresende	abs.	953	930	865	697	695	550
	v.H.	9,6 %	10,2 %	9,9 %	8,6 %	8,9 %	8,2 %
12 Monate (30.9.) nach Berichtsjahresende	abs.	880	731	640	613	556	...
	v.H.	8,9 %	8,0 %	7,3 %	7,6 %	7,1 %	...
24 Monate (30.9.) nach Berichtsjahresende	abs.	773	628	650	558
	v.H.	7,8 %	6,9 %	7,4 %	6,9 %
36 Monate (30.9.) nach Berichtsjahresende	abs.	699	646	579
	v.H.	7,1 %	7,1 %	6,6 %
keine Beschäftigung*							
3 Monate (31.12.) nach Berichtsjahresende	abs.	3.923	3.501	3.272	3.451	3.024	2.606
	v.H.	39,6 %	38,4 %	37,4 %	42,7 %	38,8 %	38,7 %
12 Monate (30.9.) nach Berichtsjahresende	abs.	3.022	2.732	2.799	2.492	2.340	...
	v.H.	30,5 %	30,0 %	32,0 %	30,8 %	30,1 %	...
24 Monate (30.9.) nach Berichtsjahresende	abs.	2.821	2.730	2.414	2.166
	v.H.	28,5 %	29,9 %	27,6 %	26,8 %
36 Monate (30.9.) nach Berichtsjahresende	abs.	3.096	2.598	2.343
	v.H.	31,3 %	28,5 %	26,8 %

* keine sozialversicherungspflichtige Beschäftigung (einschließlich Ausbildung) und keine nur geringfügige Beschäftigung

Quelle: Statistik der Bundesagentur für Arbeit, Übergang gemeldeter Bewerberinnen und Bewerber in sozialversicherungspflichtige Ausbildung, jährlich (bisher letztes Erstellungsdatum: 26.07.2023)

Bremer Institut für Arbeitsmarktforschung und Jugendberufshilfe (BIAJ.de)

BIAJ-Informationen zum Thema Berufsausbildung: <http://www.biaj.de/component/tortags/tag/berufsausbildung.html>BIAJ-Informationen zum Thema Jugendliche: <http://www.biaj.de/component/tortags/tag/jugendliche.html>

Übergang (Verbleib) der gemeldeten Bewerberinnen für Berufsausbildungsstellen

BIAJ-Tabelle

Hamburg - Frauen

HH_w

		2016/17	2017/18	2018/19	2019/20	2020/21	2021/22
		1	2	3	4	5	6
Bewerberinnen für Berufsausbildungsstellen am 30.09. des Berichtsjahres insgesamt	abs.	3.997	3.417	3.366	3.093	2.926	2.459
	v.H.	100 %	100 %	100 %	100 %	100 %	100 %
davon							
in sozialversicherungspflichtiger Ausbildung							
3 Monate (31.12.) nach Berichtsjahresende	abs.	1.362	1.152	1.146	998	1.030	887
	v.H.	34,1 %	33,7 %	34,0 %	32,3 %	35,2 %	36,1 %
12 Monate (30.9.) nach Berichtsjahresende	abs.	1.745	1.501	1.461	1.310	1.290	...
	v.H.	43,7 %	43,9 %	43,4 %	42,4 %	44,1 %	...
24 Monate (30.9.) nach Berichtsjahresende	abs.	1.640	1.440	1.437	1.266
	v.H.	41,0 %	42,1 %	42,7 %	40,9 %
36 Monate (30.9.) nach Berichtsjahresende	abs.	896	808	807
	v.H.	22,4 %	23,6 %	24,0 %
in sozialversicherungspflichtiger Beschäftigung (ohne Ausbildung)							
3 Monate (31.12.) nach Berichtsjahresende	abs.	621	569	526	482	460	407
	v.H.	15,5 %	16,7 %	15,6 %	15,6 %	15,7 %	16,6 %
12 Monate (30.9.) nach Berichtsjahresende	abs.	560	507	464	480	450	...
	v.H.	14,0 %	14,8 %	13,8 %	15,5 %	15,4 %	...
24 Monate (30.9.) nach Berichtsjahresende	abs.	786	600	617	661
	v.H.	19,7 %	17,6 %	18,3 %	21,4 %
36 Monate (30.9.) nach Berichtsjahresende	abs.	1.463	1.283	1.322
	v.H.	36,6 %	37,5 %	39,3 %
nur geringfügige Beschäftigung							
3 Monate (31.12.) nach Berichtsjahresende	abs.	431	376	393	295	283	203
	v.H.	10,8 %	11,0 %	11,7 %	9,5 %	9,7 %	8,3 %
12 Monate (30.9.) nach Berichtsjahresende	abs.	402	301	291	261	236	...
	v.H.	10,1 %	8,8 %	8,6 %	8,4 %	8,1 %	...
24 Monate (30.9.) nach Berichtsjahresende	abs.	346	266	299	238
	v.H.	8,7 %	7,8 %	8,9 %	7,7 %
36 Monate (30.9.) nach Berichtsjahresende	abs.	326	290	263
	v.H.	8,2 %	8,5 %	7,8 %
keine Beschäftigung*							
3 Monate (31.12.) nach Berichtsjahresende	abs.	1.583	1.320	1.301	1.318	1.153	962
	v.H.	39,6 %	38,6 %	38,7 %	42,6 %	39,4 %	39,1 %
12 Monate (30.9.) nach Berichtsjahresende	abs.	1.290	1.108	1.150	1.042	950	...
	v.H.	32,3 %	32,4 %	34,2 %	33,7 %	32,5 %	...
24 Monate (30.9.) nach Berichtsjahresende	abs.	1.225	1.111	1.013	928
	v.H.	30,6 %	32,5 %	30,1 %	30,0 %
36 Monate (30.9.) nach Berichtsjahresende	abs.	1.312	1.036	974
	v.H.	32,8 %	30,3 %	28,9 %

* keine sozialversicherungspflichtige Beschäftigung (einschließlich Ausbildung) und keine nur geringfügige Beschäftigung

Quelle: Statistik der Bundesagentur für Arbeit, Übergang gemeldeter Bewerberinnen und Bewerber in sozialversicherungspflichtige Ausbildung, jährlich (bisher letztes Erstellungsdatum: 26.07.2023)

Bremer Institut für Arbeitsmarktforschung und Jugendberufshilfe (BIAJ.de)

BIAJ-Informationen zum Thema Berufsausbildung: <http://www.biaj.de/component/tortags/tag/berufsausbildung.html>BIAJ-Informationen zum Thema Jugendliche: <http://www.biaj.de/component/tortags/tag/jugendliche.html>

Übergang (Verbleib) der gemeldeten männlichen Bewerber für Berufsausbildungsstellen

BIAJ-Tabelle

Hamburg - Männer

HH_m

		2016/17	2017/18	2018/19	2019/20	2020/21	2021/22
		1	2	3	4	5	6
Bewerber (männlich) für Berufsausbildungsstellen am 30.09. des Berichtsjahres insgesamt	abs.	5.900	5.700	5.375	4.993	4.861	4.271
	v.H.	100 %	100 %	100 %	100 %	100 %	100 %
davon							
in sozialversicherungspflichtiger Ausbildung							
3 Monate (31.12.) nach Berichtsjahresende	abs.	2.198	2.079	2.099	1.702	1.716	1.578
	v.H.	37,3 %	36,5 %	39,1 %	34,1 %	35,3 %	36,9 %
12 Monate (30.9.) nach Berichtsjahresende	abs.	2.819	2.720	2.642	2.342	2.224	...
	v.H.	47,8 %	47,7 %	49,2 %	46,9 %	45,8 %	...
24 Monate (30.9.) nach Berichtsjahresende	abs.	2.722	2.627	2.523	2.277
	v.H.	46,1 %	46,1 %	46,9 %	45,6 %
36 Monate (30.9.) nach Berichtsjahresende	abs.	1.849	1.813	1.747
	v.H.	31,3 %	31,8 %	32,5 %
in sozialversicherungspflichtiger Beschäftigung (ohne Ausbildung)							
3 Monate (31.12.) nach Berichtsjahresende	abs.	840	886	833	756	862	702
	v.H.	14,2 %	15,5 %	15,5 %	15,1 %	17,7 %	16,4 %
12 Monate (30.9.) nach Berichtsjahresende	abs.	871	926	735	849	927	...
	v.H.	14,8 %	16,2 %	13,7 %	17,0 %	19,1 %	...
24 Monate (30.9.) nach Berichtsjahresende	abs.	1.155	1.092	1.100	1.158
	v.H.	19,6 %	19,2 %	20,5 %	23,2 %
36 Monate (30.9.) nach Berichtsjahresende	abs.	1.894	1.969	1.943
	v.H.	32,1 %	34,5 %	36,1 %
nur geringfügige Beschäftigung							
3 Monate (31.12.) nach Berichtsjahresende	abs.	522	554	472	402	412	347
	v.H.	8,8 %	9,7 %	8,8 %	8,1 %	8,5 %	8,1 %
12 Monate (30.9.) nach Berichtsjahresende	abs.	478	430	349	352	320	...
	v.H.	8,1 %	7,5 %	6,5 %	7,0 %	6,6 %	...
24 Monate (30.9.) nach Berichtsjahresende	abs.	427	362	351	320
	v.H.	7,2 %	6,4 %	6,5 %	6,4 %
36 Monate (30.9.) nach Berichtsjahresende	abs.	373	356	316
	v.H.	6,3 %	6,2 %	5,9 %
keine Beschäftigung*							
3 Monate (31.12.) nach Berichtsjahresende	abs.	2.340	2.181	1.971	2.133	1.871	1.644
	v.H.	39,7 %	38,3 %	36,7 %	42,7 %	38,5 %	38,5 %
12 Monate (30.9.) nach Berichtsjahresende	abs.	1.732	1.624	1.649	1.450	1.390	...
	v.H.	29,4 %	28,5 %	30,7 %	29,0 %	28,6 %	...
24 Monate (30.9.) nach Berichtsjahresende	abs.	1.596	1.619	1.401	1.238
	v.H.	27,1 %	28,4 %	26,1 %	24,8 %
36 Monate (30.9.) nach Berichtsjahresende	abs.	1.784	1.562	1.369
	v.H.	30,2 %	27,4 %	25,5 %

* keine sozialversicherungspflichtige Beschäftigung (einschließlich Ausbildung) und keine nur geringfügige Beschäftigung

Quelle: Statistik der Bundesagentur für Arbeit, Übergang gemeldeter Bewerberinnen und Bewerber in sozialversicherungspflichtige Ausbildung, jährlich (bisher letztes Erstellungsdatum: 26.07.2023)

Bremer Institut für Arbeitsmarktforschung und Jugendberufshilfe (BIAJ.de)

BIAJ-Informationen zum Thema Berufsausbildung: <http://www.biaj.de/component/tortags/tag/berufsausbildung.html>BIAJ-Informationen zum Thema Jugendliche: <http://www.biaj.de/component/tortags/tag/jugendliche.html>

Übergang (Verbleib) der gemeldeten Bewerberinnen und Bewerber für Berufsausbildungsstellen

BIAJ-Tabelle

Berlin

BE_i

		2016/17	2017/18	2018/19	2019/20	2020/21	2021/22
		1	2	3	4	5	6
Bewerberinnen und Bewerber für Berufsausbildungsstellen am 30.09. des Berichtsjahres insgesamt	abs.	20.816	22.082	21.680	20.232	20.788	20.902
	v.H.	100 %	100 %	100 %	100 %	100 %	100 %
davon							
in sozialversicherungspflichtiger Ausbildung							
3 Monate (31.12.) nach Berichtsjahresende	abs.	6.227	6.314	6.102	5.501	5.638	5.913
	v.H.	29,9 %	28,6 %	28,1 %	27,2 %	27,1 %	28,3 %
12 Monate (30.9.) nach Berichtsjahresende	abs.	7.595	7.721	7.355	6.762	6.937	...
	v.H.	36,5 %	35,0 %	33,9 %	33,4 %	33,4 %	...
24 Monate (30.9.) nach Berichtsjahresende	abs.	7.158	7.355	7.124	6.611
	v.H.	34,4 %	33,3 %	32,9 %	32,7 %
36 Monate (30.9.) nach Berichtsjahresende	abs.	4.605	4.892	4.788
	v.H.	22,1 %	22,2 %	22,1 %
in sozialversicherungspflichtiger Beschäftigung (ohne Ausbildung)							
3 Monate (31.12.) nach Berichtsjahresende	abs.	3.100	3.549	3.510	3.010	3.585	3.612
	v.H.	14,9 %	16,1 %	16,2 %	14,9 %	17,2 %	17,3 %
12 Monate (30.9.) nach Berichtsjahresende	abs.	3.461	3.796	3.515	3.473	4.133	...
	v.H.	16,6 %	17,2 %	16,2 %	17,2 %	19,9 %	...
24 Monate (30.9.) nach Berichtsjahresende	abs.	4.493	4.560	4.619	4.756
	v.H.	21,6 %	20,7 %	21,3 %	23,5 %
36 Monate (30.9.) nach Berichtsjahresende	abs.	6.718	7.438	7.854
	v.H.	32,3 %	33,7 %	36,2 %
nur geringfügige Beschäftigung							
3 Monate (31.12.) nach Berichtsjahresende	abs.	1.546	1.825	1.667	1.158	1.348	1.453
	v.H.	7,4 %	8,3 %	7,7 %	5,7 %	6,5 %	7,0 %
12 Monate (30.9.) nach Berichtsjahresende	abs.	1.430	1.542	1.296	1.208	1.288	...
	v.H.	6,9 %	7,0 %	6,0 %	6,0 %	6,2 %	...
24 Monate (30.9.) nach Berichtsjahresende	abs.	1.373	1.355	1.357	1.206
	v.H.	6,6 %	6,1 %	6,3 %	6,0 %
36 Monate (30.9.) nach Berichtsjahresende	abs.	1.215	1.358	1.195
	v.H.	5,8 %	6,1 %	5,5 %
keine Beschäftigung*							
3 Monate (31.12.) nach Berichtsjahresende	abs.	9.943	10.394	10.401	10.563	10.217	9.924
	v.H.	47,8 %	47,1 %	48,0 %	52,2 %	49,1 %	47,5 %
12 Monate (30.9.) nach Berichtsjahresende	abs.	8.330	9.023	9.514	8.789	8.430	...
	v.H.	40,0 %	40,9 %	43,9 %	43,4 %	40,6 %	...
24 Monate (30.9.) nach Berichtsjahresende	abs.	7.792	8.812	8.580	7.659
	v.H.	37,4 %	39,9 %	39,6 %	37,9 %
36 Monate (30.9.) nach Berichtsjahresende	abs.	8.278	8.394	7.843
	v.H.	39,8 %	38,0 %	36,2 %

* keine sozialversicherungspflichtige Beschäftigung (einschließlich Ausbildung) und keine nur geringfügige Beschäftigung

Quelle: Statistik der Bundesagentur für Arbeit, Übergang gemeldeter Bewerberinnen und Bewerber in sozialversicherungspflichtige Ausbildung, jährlich (bisher letztes Erstellungsdatum: 26.07.2023)

Bremer Institut für Arbeitsmarktforschung und Jugendberufshilfe (BIAJ.de)

Übergang (Verbleib) der gemeldeten Bewerberinnen für Berufsausbildungsstellen

BIAJ-Tabelle

Berlin - Frauen

BE_w

		2016/17	2017/18	2018/19	2019/20	2020/21	2021/22
		1	2	3	4	5	6
Bewerberinnen für Berufsausbildungsstellen am 30.09. des Berichtsjahres insgesamt	abs.	8.202	8.428	8.140	7.564	7.785	7.832
	v.H.	100 %	100 %	100 %	100 %	100 %	100 %
davon							
in sozialversicherungspflichtiger Ausbildung							
3 Monate (31.12.) nach Berichtsjahresende	abs.	2.399	2.349	2.278	1.978	2.046	2.124
	v.H.	29,2 %	27,9 %	28,0 %	26,2 %	26,3 %	27,1 %
12 Monate (30.9.) nach Berichtsjahresende	abs.	2.913	2.944	2.743	2.426	2.550	...
	v.H.	35,5 %	34,9 %	33,7 %	32,1 %	32,8 %	...
24 Monate (30.9.) nach Berichtsjahresende	abs.	2.772	2.840	2.644	2.371
	v.H.	33,8 %	33,7 %	32,5 %	31,3 %
36 Monate (30.9.) nach Berichtsjahresende	abs.	1.587	1.697	1.612
	v.H.	19,3 %	20,1 %	19,8 %
in sozialversicherungspflichtiger Beschäftigung (ohne Ausbildung)							
3 Monate (31.12.) nach Berichtsjahresende	abs.	1.211	1.361	1.287	1.088	1.322	1.247
	v.H.	14,8 %	16,1 %	15,8 %	14,4 %	17,0 %	15,9 %
12 Monate (30.9.) nach Berichtsjahresende	abs.	1.261	1.284	1.218	1.202	1.356	...
	v.H.	15,4 %	15,2 %	15,0 %	15,9 %	17,4 %	...
24 Monate (30.9.) nach Berichtsjahresende	abs.	1.622	1.569	1.553	1.574
	v.H.	19,8 %	18,6 %	19,1 %	20,8 %
36 Monate (30.9.) nach Berichtsjahresende	abs.	2.654	2.823	2.887
	v.H.	32,4 %	33,5 %	35,5 %
nur geringfügige Beschäftigung							
3 Monate (31.12.) nach Berichtsjahresende	abs.	619	752	647	451	531	575
	v.H.	7,5 %	8,9 %	7,9 %	6,0 %	6,8 %	7,3 %
12 Monate (30.9.) nach Berichtsjahresende	abs.	599	617	526	446	538	...
	v.H.	7,3 %	7,3 %	6,5 %	5,9 %	6,9 %	...
24 Monate (30.9.) nach Berichtsjahresende	abs.	595	544	544	502
	v.H.	7,3 %	6,5 %	6,7 %	6,6 %
36 Monate (30.9.) nach Berichtsjahresende	abs.	514	557	499
	v.H.	6,3 %	6,6 %	6,1 %
keine Beschäftigung*							
3 Monate (31.12.) nach Berichtsjahresende	abs.	3.973	3.966	3.928	4.047	3.886	3.886
	v.H.	48,4 %	47,1 %	48,3 %	53,5 %	49,9 %	49,6 %
12 Monate (30.9.) nach Berichtsjahresende	abs.	3.429	3.583	3.653	3.490	3.341	...
	v.H.	41,8 %	42,5 %	44,9 %	46,1 %	42,9 %	...
24 Monate (30.9.) nach Berichtsjahresende	abs.	3.213	3.475	3.399	3.117
	v.H.	39,2 %	41,2 %	41,8 %	41,2 %
36 Monate (30.9.) nach Berichtsjahresende	abs.	3.447	3.351	3.142
	v.H.	42,0 %	39,8 %	38,6 %

* keine sozialversicherungspflichtige Beschäftigung (einschließlich Ausbildung) und keine nur geringfügige Beschäftigung

Quelle: Statistik der Bundesagentur für Arbeit, Übergang gemeldeter Bewerberinnen und Bewerber in sozialversicherungspflichtige Ausbildung, jährlich (bisher letztes Erstellungsdatum: 26.07.2023)

Bremer Institut für Arbeitsmarktforschung und Jugendberufshilfe (BIAJ.de)

BIAJ-Informationen zum Thema Berufsausbildung: <http://www.biaj.de/component/tortags/tag/berufsausbildung.html>BIAJ-Informationen zum Thema Jugendliche: <http://www.biaj.de/component/tortags/tag/jugendliche.html>

Übergang (Verbleib) der gemeldeten männlichen Bewerber für Berufsausbildungsstellen

BIAJ-Tabelle

Berlin - Männer

BE_m

		2016/17	2017/18	2018/19	2019/20	2020/21	2020/21
		1	2	3	4	5	6
Bewerber (männlich) für Berufsausbildungsstellen am 30.09. des Berichtsjahres insgesamt	abs.	12.614	13.654	13.540	12.667	13.003	13.066
	v.H.	100 %	100 %	100 %	100 %	100 %	100 %
davon							
in sozialversicherungspflichtiger Ausbildung							
3 Monate (31.12.) nach Berichtsjahresende	abs.	3.828	3.965	3.824	3.522	3.592	3.789
	v.H.	30,3 %	29,0 %	28,2 %	27,8 %	27,6 %	29,0 %
12 Monate (30.9.) nach Berichtsjahresende	abs.	4.682	4.777	4.612	4.335	4.387	...
	v.H.	37,1 %	35,0 %	34,1 %	34,2 %	33,7 %	...
24 Monate (30.9.) nach Berichtsjahresende	abs.	4.386	4.515	4.480	4.239
	v.H.	34,8 %	33,1 %	33,1 %	33,5 %
36 Monate (30.9.) nach Berichtsjahresende	abs.	3.018	3.195	3.176
	v.H.	23,9 %	23,4 %	23,5 %
in sozialversicherungspflichtiger Beschäftigung (ohne Ausbildung)							
3 Monate (31.12.) nach Berichtsjahresende	abs.	1.889	2.188	2.223	1.922	2.263	2.365
	v.H.	15,0 %	16,0 %	16,4 %	15,2 %	17,4 %	18,1 %
12 Monate (30.9.) nach Berichtsjahresende	abs.	2.200	2.512	2.297	2.271	2.777	...
	v.H.	17,4 %	18,4 %	17,0 %	17,9 %	21,4 %	...
24 Monate (30.9.) nach Berichtsjahresende	abs.	2.871	2.991	3.066	3.182
	v.H.	22,8 %	21,9 %	22,6 %	25,1 %
36 Monate (30.9.) nach Berichtsjahresende	abs.	4.064	4.615	4.967
	v.H.	32,2 %	33,8 %	36,7 %
nur geringfügige Beschäftigung							
3 Monate (31.12.) nach Berichtsjahresende	abs.	927	1.073	1.020	707	817	878
	v.H.	7,3 %	7,9 %	7,5 %	5,6 %	6,3 %	6,7 %
12 Monate (30.9.) nach Berichtsjahresende	abs.	831	925	770	762	750	...
	v.H.	6,6 %	6,8 %	5,7 %	6,0 %	5,8 %	...
24 Monate (30.9.) nach Berichtsjahresende	abs.	778	811	813	704
	v.H.	6,2 %	5,9 %	6,0 %	5,6 %
36 Monate (30.9.) nach Berichtsjahresende	abs.	701	801	696
	v.H.	5,6 %	5,9 %	5,1 %
keine Beschäftigung*							
3 Monate (31.12.) nach Berichtsjahresende	abs.	5.970	6.428	6.473	6.516	6.331	6.034
	v.H.	47,3 %	47,1 %	47,8 %	51,4 %	48,7 %	46,2 %
12 Monate (30.9.) nach Berichtsjahresende	abs.	4.901	5.440	5.861	5.299	5.089	...
	v.H.	38,9 %	39,8 %	43,3 %	41,8 %	39,1 %	...
24 Monate (30.9.) nach Berichtsjahresende	abs.	4.579	5.337	5.181	4.542
	v.H.	36,3 %	39,1 %	38,3 %	35,9 %
36 Monate (30.9.) nach Berichtsjahresende	abs.	4.831	5.043	4.701
	v.H.	38,3 %	36,9 %	34,7 %

* keine sozialversicherungspflichtige Beschäftigung (einschließlich Ausbildung) und keine nur geringfügige Beschäftigung

Quelle: Statistik der Bundesagentur für Arbeit, Übergang gemeldeter Bewerberinnen und Bewerber in sozialversicherungspflichtige Ausbildung, jährlich (bisher letztes Erstellungsdatum: 26.07.2023)

Bremer Institut für Arbeitsmarktforschung und Jugendberufshilfe (BIAJ.de)