

BIAJ-Materialien

BAMF-Asylentscheidungen und Asylanträge 2014 bis Juli 2023 (Tabellen und **Abbildungen**)

(**BIAJ**) Vom Bundesamt für Migration und Flüchtlinge (BAMF) wurden von **Januar bis Juli 2023** insgesamt **153.912** Asylanträge (darunter 138.641 Erstanträge) **entschieden**, 23.224 (17,8 Prozent) **mehr** als von Januar bis Juli 2022 - 27.207 bzw. 24,4 Prozent **mehr** Erstanträge und 3.983 bzw. 20,7 Prozent **weniger** Folgeanträge. (Spalte 2 in Tabelle 1, Seite 2 und Spalten 13 bis 15 in Tabelle 2, Seite 3) **Gestellt** wurden von **Januar bis Juli 2023** insgesamt **188.967** Asylanträge (davon 175.272 Erstanträge und 13.695 Folgeanträge), 75.796 (67,0 Prozent) **mehr** Asylanträge **als von Januar bis Juli 2022 – 76.877 (78,1 Prozent) mehr Asylverfahren** und 1.081 (7,3 Prozent) **weniger** Asylfolgeanträge. (Spalte 7 und 8 in Tabelle 2, Seite 3)

Von Januar bis Juli 2023 **waren „13.808 der Asylverfahren (7,9%) in Deutschland geborene Kinder im Alter von unter einem Jahr.“** (Januar-Juli 2022: 14.879 bzw. 15,1 Prozent der 98.395 Asylverfahren)¹

79.503 (51,7 Prozent) der 153.912 Entscheidungen von **Januar bis Juli 2023** waren „**positive Entscheidungen**“, darunter lediglich **25.391 Anerkennungen der Rechtsstellung als Flüchtling** gemäß Artikel 16a Grundgesetz (GG) und § 3 Absatz 1 Asylgesetz (AsylG), **1.265 (5,2 Prozent) mehr als von Januar bis Juli 2022.** (Spalten 3 und 9 in Tabelle 1)

Die Zahl der **anhängigen Verfahren** („noch nicht vom Bundesamt entschieden“) **stieg im Juli 2023** um 6.005 (3,4 Prozent), von 176.987 Ende Juni 2023 **auf 182.992 Ende Juli 2023**, den höchsten Stand nach Ende April 2017 (232.493 anhängige Verfahren). (Spalte 1 in Tabelle 2, Seite 3) ■

In den letzten **12 Monaten, von August 2022 bis Juli 2023**, wurden vom BAMF **251.897 Asylanträge entschieden** (darunter 223.548 Erstanträge). (Spalten 16 und 17 in Tabelle 2 und Abbildung 1 auf Seite 4) Von den insgesamt 251.897 Asylentscheidungen in den 12 Monaten von August 2022 bis Juli 2023 waren 136.711 (54,3 Prozent) „positive Entscheidungen“. (Spalten 10 und 11 in Tabelle 1 und Abbildungen 2 und 3 auf Seite 4 und 5) Von den 136.711 „positiven Entscheidungen“ waren lediglich **42.176 Anerkennungen der Rechtsstellung als Flüchtling gemäß Artikel 16a Grundgesetz (GG) und § 3 Absatz 1 Asylgesetz (AsylG).** (Spalten 2, 4 und 10 in Tabelle 1 und Abbildung 2 auf Seite 4) Die anderen 94.535 „positiven Entscheidungen“ in den 12 Monaten von August 2022 bis Juli 2023 entfielen auf die Gewährung von lediglich „**subsidiärem Schutz**“ gemäß § 4 Absatz 1 AsylG (64.637) und die **Feststellung eines Abschiebungsverbots** gemäß § 60 Abs. 5 oder 7 Aufenthaltsgesetz (AufenthG) (29.898). (Spalten 6 und 8 in Tabelle 1)

Gestellt wurden in den 12 Monaten von **August 2022 bis Juli 2023** insgesamt **319.928** Asylanträge (darunter 294.651 Erstanträge). Im Vergleich zum Vorjahr (August 2021 bis Juli 2022) stieg die Zahl der im Verlauf von 12 Monaten gestellten Asylanträge insgesamt um 112.469 (54,2 Prozent), die der gestellten Asylverfahren um 120.320 (69,0 Prozent). (Spalten 10 und 11 in Tabelle 2). (bisheriges Maximum gestellter Asylanträge: 831.061 in den 12 Monaten von Oktober 2015 bis September 2016, darunter 810.187 Erstanträge).

Die vom BIAJ **näherungsweise berechnete durchschnittliche Bearbeitungsdauer** der beim BAMF gestellten Asylanträge betrug im 12-Monatszeitraum von August 2022 bis Juli 2023 **5,96 Monate (Erstanträge: 6,09 Monate)**, ein Jahr zuvor 6,17 Monate (Erstanträge: 6,53 Monate). (Spalten 19 und 20 in Tabelle 2) ■

Anmerkung: In den 12 Monaten von August 2022 bis Juli 2023 wurden **rechnerisch 68.031 weniger Asylanträge entschieden** (251.897) **als neu gestellt** (319.928). Die Zahl der **anhängigen Verfahren** („noch nicht vom Bundesamt entschieden“) ist dagegen **nicht um 68.031 gestiegen, sondern um 81.540**, von 101.452 Ende Juli 2022 auf 182.992 Ende Juli 2023. (Spalten 16, 10 und 1 in Tabelle 2) Bei Betrachtung der **Asylverfahren** stellt sich dies wie folgt dar: In den 12 Monaten von August 2022 bis Juli 2023 wurden rechnerisch **71.103 weniger Erstanträge entschieden** (223.548) **als neu gestellt** (294.651). Die Zahl **anhängiger Erstverfahren** ist dagegen nicht um 71.103 gestiegen, sondern **um 81.643** von 90.450 Ende Juli 2022 auf 172.093 Ende Juli 2023. (Spalten 17, 11 und 2 in Tabelle 2) **Eine weiterhin vermutete Erklärung:** Ein Teil der Entscheidungen sind Entscheidungen („Formelle Entscheidungen“) über Asylanträge (Asylfolgeanträge), die in der Asylgeschäftsstatistik (ganz oder zum Teil) nicht als Asylanträge erfasst werden. ■

Tabellen Seite 2 und 3

Abbildungen Seite 4 und 5

Bremen, 18. August 2023

Verfasser: Paul M. Schröder

BIAJ (<http://biaj.de/>)

eMail: institut-arbeit-jugend(at)t-online.de

¹ BAMF, Aktuelle Zahlen, Ausgabe: Juli 2023 und Juli 2022, Seite 3 von 17

Entscheidungen des BAMF (Bundesamt für Migration und Flüchtlinge) über Asylanträge (Jahresfortschrittwerte Januar bis Berichtsmonat und gleitende Jahressummen)

Tab. 1

Entscheidungen über Asylanträge insgesamt		davon			Rechtsstellung als Flüchtling gem. Art.16a GG und § 3 Abs.1 AsylG		subsidiärer Schutz gem. § 4 Abs.1 AsylG		Abschiebungs- verbot gem. § 60 Abs.5 oder 7 AufenthG		positive Entscheidungen über Asylanträge insgesamt (Sp.3+5+7 bzw . Sp.4+6+8)			Ablehnungen (unbegründet bzw . offensichtlich unbegründet)		sonstige Verfahrens- erledigungen		negative Entscheidungen einschließlich sonstige Verfahrenserledigungen (Sp.12+15 bzw . Sp.13+15)		
		Jan. bis Monat	gleitend. JS	Jan. bis Monat	gleitend. JS	Jan. bis Monat	gleitend. JS	Jan. bis Monat	gleitend. JS	Jan. bis Monat	gleitend. JS	Sp.10 v. Sp.2	Jan. bis Monat	gleitend. JS	Jan. bis Monat	gleitend. JS	Jan. bis Monat	gleitend. JS	Sp.17 v. Sp.2	
Monats- ende	Jan. bis Monat	gleitend. JS	Jan. bis Monat	gleitend. JS	Jan. bis Monat	gleitend. JS	Jan. bis Monat	gleitend. JS	Jan. bis Monat	gleitend. JS	Sp.10 v. Sp.2	Jan. bis Monat	gleitend. JS	Jan. bis Monat	gleitend. JS	Jan. bis Monat	gleitend. JS	Sp.17 v. Sp.2		
	- 1 -	- 2 -	- 3 -	- 4 -	- 5 -	- 6 -	- 7 -	- 8 -	- 9 -	- 10 -	- 11 -	- 12 -	- 13 -	- 14 -	- 15 -	- 16 -	- 17 -	- 18 -		
201412	128.911	128.911	33.310	33.310	5.174	5.174	2.079	2.079	40.563	40.563	31,5%	43.018	43.018	45.330	45.330	88.348	88.348	68,5%		
201512	282.726	282.726	137.136	137.136	1.707	1.707	2.072	2.072	140.915	140.915	49,8%	91.514	91.514	50.297	50.297	141.811	141.811	50,2%		
201612	695.733	695.733	256.136	256.136	153.700	153.700	24.084	24.084	433.920	433.920	62,4%	173.846	173.846	87.967	87.967	261.813	261.813	37,6%		
201712	603.428	603.428	123.909	123.909	98.074	98.074	39.659	39.659	261.642	261.642	43,4%	232.307	232.307	109.479	109.479	341.786	341.786	56,6%		
201812	216.873	216.873	41.368	41.368	25.055	25.055	9.548	9.548	75.971	75.971	35,0%	75.395	75.395	65.507	65.507	140.902	140.902	65,0%		
201912	183.954	183.954	45.053	45.053	19.419	19.419	5.857	5.857	70.329	70.329	38,2%	54.034	54.034	59.591	59.591	113.625	113.625	61,8%		
202012	145.071	145.071	37.818	37.818	18.950	18.950	5.702	5.702	62.470	62.470	43,1%	46.586	46.586	36.015	36.015	82.601	82.601	56,9%		
202107	91.219	144.302	17.416	32.057	12.647	20.810	3.107	5.426	33.170	58.293	40,4%	19.497	35.228	38.552	50.781	58.049	86.009	59,6%		
202108	101.704	144.513	20.448	32.263	14.565	21.248	3.393	5.279	38.406	58.790	40,7%	21.921	34.630	41.377	51.093	63.298	85.723	59,3%		
202109	113.223	145.473	23.471	32.258	16.745	21.785	3.641	5.078	43.857	59.121	40,6%	24.794	34.348	44.572	52.004	69.366	86.352	59,4%		
202110	124.514	145.691	26.206	31.887	18.746	21.950	3.876	4.845	48.828	58.682	40,3%	27.961	34.312	47.725	52.697	75.686	87.009	59,7%		
202111	137.120	146.607	29.100	31.802	20.794	22.015	4.081	4.488	53.975	58.305	39,8%	31.565	34.371	51.580	53.931	83.145	88.302	60,2%		
202112	149.954	149.954	32.065	32.065	22.996	22.996	4.787	4.787	59.848	59.848	39,9%	35.071	35.071	55.035	55.035	90.106	90.106	60,1%		
202201	15.418	154.544	3.292	32.867	2.613	23.822	1.223	5.534	7.128	62.223	40,3%	3.853	35.840	4.437	56.481	8.290	92.321	59,7%		
202202	31.533	158.316	6.638	33.712	5.337	24.322	2.279	6.060	14.254	64.094	40,5%	8.266	36.589	9.013	57.633	17.279	94.222	59,5%		
202203	51.054	157.655	10.819	35.527	9.306	26.397	3.553	6.875	23.678	68.799	43,6%	13.342	38.353	14.034	50.503	27.376	88.856	56,4%		
202204	67.367	157.046	14.170	36.679	13.070	28.657	4.470	7.371	31.710	72.707	46,3%	17.438	40.092	18.219	44.247	35.657	84.339	53,7%		
202205	89.422	169.305	17.592	37.897	20.647	34.877	7.256	9.788	45.495	82.562	48,8%	21.402	41.758	22.525	44.985	43.927	86.743	51,2%		
202206	110.162	179.974	20.778	38.518	27.839	40.264	10.298	12.425	58.915	91.207	50,7%	24.689	42.726	26.558	46.041	51.247	88.767	49,3%		
202207	130.688	189.423	24.126	38.775	33.544	43.893	13.585	15.265	71.255	97.933	51,7%	29.012	44.586	30.421	46.904	59.433	91.490	48,3%		
202208	151.271	199.521	27.892	39.509	38.305	46.736	17.572	18.966	83.769	105.211	52,7%	33.165	46.315	34.337	47.995	67.502	94.310	47,3%		
202209	172.314	209.045	31.253	39.847	43.054	49.305	21.642	22.788	95.949	111.940	53,5%	37.763	48.040	38.602	49.065	76.365	97.105	46,5%		
202210	190.692	216.132	34.311	40.170	47.388	51.638	24.704	25.615	106.403	117.423	54,3%	41.705	48.815	42.584	49.894	84.289	98.709	45,7%		
202211	209.154	221.988	37.408	40.373	52.192	54.394	27.461	28.167	117.061	122.934	55,4%	45.403	48.909	46.690	50.145	92.093	99.054	44,6%		
202212	228.673	228.673	40.911	40.911	57.532	57.532	30.020	30.020	128.463	128.463	56,2%	49.330	49.330	50.880	50.880	100.210	100.210	43,8%		
202301	21.887	235.142	3.137	40.756	5.633	60.552	2.470	31.267	11.240	132.575	56,4%	4.697	50.174	5.950	52.393	10.647	102.567	43,6%		
202302	42.466	239.606	6.093	40.366	10.861	63.056	4.903	32.644	21.857	136.066	56,8%	8.929	49.993	11.680	53.547	20.609	103.540	43,2%		
202303	68.119	245.738	9.893	39.985	17.522	65.748	7.366	33.833	34.781	139.566	56,8%	14.192	50.180	19.146	55.992	33.338	106.172	43,2%		
202304	86.490	247.796	13.157	39.898	23.064	67.526	8.848	34.398	45.069	141.822	57,2%	17.181	49.073	24.240	56.901	41.421	105.974	42,8%		
202305	108.606	247.857	16.906	40.225	28.543	65.428	10.389	33.153	55.838	138.806	56,0%	22.032	49.960	30.736	59.091	52.768	109.051	44,0%		
202306	132.747	251.258	21.351	41.484	35.235	64.928	11.954	31.676	68.540	138.088	55,0%	27.541	52.182	36.666	60.988	64.207	113.170	45,0%		
202307	153.912	251.897	25.391	42.176	40.649	64.637	13.463	29.898	79.503	136.711	54,3%	32.410	52.728	41.999	62.458	74.409	115.186	45,7%		
Vorjahresvergleich: Januar-Juli 2022 und 2023																				
01-0722	130.688		24.126		33.544		13.585		71.255	54,5%	v.Sp.1	29.012		30.421		59.433	45,5%	v.Sp.1		
01-0723	153.912		25.391		40.649		13.463		79.503	51,7%	v.Sp.1	32.410		41.999		74.409	48,3%	v.Sp.1		
Verände- rung	+23.224		+1.265		+7.105		-122		+8.248			+3.398		+11.578		+14.976				
	+17,8%		+5,2%		+21,2%		-0,9%		+11,6%			+11,7%		+38,1%		+25,2%				

Bearbeitung von beim BAMF gestellten Asylanträgen: anhängige Verfahren, gestellte Anträge, Entscheidungen, Bearbeitungsdauer*

Tab. 2

Monats- ende	anhängige Verfahren						gestellte Asylanträge						Entscheidungen						Bearbeitungsdauer*		
	am Monatsende			im Jahresdurchschnitt**			Januar bis Berichtsmonat			gleitende Jahressumme			Januar bis Berichtsmonat			gleitende Jahressumme			12-Monatsdurchschnitt in Monaten		
	Anträge ins- gesamt	davon Erst- anträge	Folge- anträge	Anträge ins- gesamt	davon Erst- anträge	Folge- anträge	Anträge ins- gesamt	davon Erst- anträge	Folge- anträge	Anträge ins- gesamt	davon Erst- anträge	Folge- anträge	Anträge ins- gesamt	davon Erst- anträge	Folge- anträge	Anträge ins- gesamt	davon Erst- anträge	Folge- anträge	Anträge ins- gesamt	Erst- anträge	Folge- anträge
	- 1 -	- 2 -	- 3 -	- 4 -	- 5 -	- 6 -	- 7 -	- 8 -	- 9 -	- 10 -	- 11 -	- 12 -	- 13 -	- 14 -	- 15 -	- 16 -	- 17 -	- 18 -	- 19 -	- 20 -	- 21 -
201312	95.743	86.694	9.049	.	.	.	127.023	109.580	17.443	127.023	109.580	17.443	80.978	67.989	12.989	80.978	67.989	12.989	.	.	.
201412	169.166	150.257	18.909	122.836	110.600	12.236	202.834	173.072	29.762	202.834	173.072	29.762	128.911	108.190	20.721	128.911	108.190	20.721	8,89	9,44	5,82
201512	364.664	337.331	27.333	251.483	227.866	23.617	476.649	441.899	34.750	476.649	441.899	34.750	282.726	253.434	29.292	282.726	253.434	29.292	7,95	7,86	8,85
201612	433.719	417.076	16.643	472.656	453.038	19.618	745.545	722.370	23.175	745.545	722.370	23.175	695.733	657.990	37.743	695.733	657.990	37.743	7,87	7,88	7,73
201712	68.245	62.766	5.479	191.443	181.333	10.110	222.683	198.317	24.366	222.683	198.317	24.366	603.428	564.181	39.247	603.428	564.181	39.247	5,56	5,71	3,81
201812	58.325	53.533	4.792	56.434	51.837	4.597	185.853	161.931	23.922	185.853	161.931	23.922	216.873	188.800	28.073	216.873	188.800	28.073	3,36	3,55	2,12
201912	57.012	51.447	5.565	54.963	50.096	4.868	165.938	142.509	23.429	165.938	142.509	23.429	183.954	157.746	26.208	183.954	157.746	26.208	3,77	4,00	2,35
202012	52.056	44.198	7.858	50.442	45.446	4.996	122.170	102.581	19.589	122.170	102.581	19.589	145.071	123.147	21.924	145.071	123.147	21.924	4,53	4,83	2,89
202107	70.274	64.567	5.707	55.394	47.055	8.338	96.528	72.297	24.231	153.908	119.122	34.786	91.219	60.292	30.927	144.302	105.010	39.292	4,46	5,04	2,70
202108	75.579	69.524	6.055	57.885	49.434	8.451	111.788	85.230	26.558	159.529	123.808	35.721	101.704	68.615	33.089	144.513	104.763	39.750	4,57	5,19	2,69
202109	84.247	75.394	8.853	60.850	52.161	8.689	131.732	100.278	31.454	167.744	128.686	39.058	113.223	77.776	35.447	145.473	105.005	40.468	4,66	5,36	2,62
202110	92.058	81.400	10.658	64.365	55.258	9.107	150.332	114.966	35.366	175.193	133.812	41.381	124.514	86.868	37.646	145.691	104.678	41.013	4,81	5,56	2,65
202111	102.031	89.421	12.610	68.529	58.853	9.676	172.370	132.666	39.704	185.656	141.489	44.167	137.120	96.983	40.137	146.607	104.921	41.686	4,95	5,73	2,70
202112	108.064	94.865	13.199	73.131	62.908	10.223	190.816	148.233	42.583	190.816	148.233	42.583	149.954	107.385	42.569	149.954	107.385	42.569	5,15	5,91	2,88
202201	112.928	99.324	13.604	77.652	67.233	10.419	16.029	13.726	2.303	192.397	153.435	38.962	15.418	12.739	2.679	154.544	111.027	43.517	5,37	6,10	3,03
202202	117.194	103.581	13.613	81.948	71.846	10.102	33.849	29.449	4.400	193.602	160.383	33.219	31.533	26.293	5.240	158.316	114.246	44.070	5,59	6,28	3,14
202203	116.299	102.896	13.403	86.289	76.524	9.765	51.589	44.908	6.681	196.723	165.146	31.577	51.054	43.082	7.972	157.655	121.277	36.378	5,84	6,41	3,45
202204	114.748	101.501	13.247	90.882	80.910	9.972	65.707	57.180	8.527	199.836	168.087	31.749	67.367	57.174	10.193	157.046	127.854	29.192	6,11	6,56	3,93
202205	110.336	98.020	12.316	95.322	84.828	10.494	81.784	71.122	10.662	204.954	172.288	32.666	89.422	75.915	13.507	169.305	139.628	29.677	6,11	6,53	4,04
202206	105.521	94.046	11.475	99.087	88.093	10.995	97.249	84.583	12.666	206.781	173.889	32.892	110.162	93.652	16.510	179.974	149.446	30.528	6,15	6,54	4,16
202207	101.452	90.450	11.002	102.072	90.623	11.449	113.171	98.395	14.776	207.459	174.331	33.128	130.688	111.434	19.254	189.423	158.527	30.896	6,17	6,53	4,29
202208	100.377	89.602	10.775	104.405	92.538	11.866	132.618	115.402	17.216	211.646	178.405	33.241	151.271	129.172	22.099	199.521	167.942	31.579	6,09	6,41	4,39
202209	101.380	91.132	10.248	106.152	94.031	12.121	154.557	134.908	19.649	213.641	182.863	30.778	172.314	147.141	25.173	209.045	176.750	32.295	6,03	6,28	4,61
202210	110.385	100.334	10.051	107.629	95.475	12.154	181.612	159.669	21.943	222.096	192.936	29.160	190.692	162.929	27.763	216.132	183.446	32.686	5,89	6,09	4,72
202211	125.336	115.114	10.222	109.364	97.335	12.029	214.253	189.998	24.255	232.699	205.565	27.134	209.154	179.064	30.090	221.988	189.466	32.522	5,77	5,91	4,84
202212	136.448	126.263	10.185	111.518	99.714	11.804	244.132	217.774	26.358	244.132	217.774	26.358	228.673	196.341	32.332	228.673	196.341	32.332	5,66	5,78	4,83
202301	148.899	138.327	10.572	114.199	102.647	11.552	31.362	29.072	2.290	259.465	233.120	26.345	21.887	19.591	2.296	235.142	203.193	31.949	5,54	5,65	4,76
202302	157.495	146.653	10.842	117.377	106.067	11.310	58.802	54.333	4.469	269.085	242.658	26.427	42.466	37.953	4.513	239.606	208.001	31.605	5,54	5,65	4,68
202303	163.154	152.227	10.927	121.009	109.917	11.092	87.777	80.978	6.799	280.320	253.844	26.476	68.119	60.942	7.177	245.738	214.201	31.537	5,52	5,64	4,59
202304	168.944	157.721	11.223	125.219	114.315	10.904	110.516	101.981	8.535	288.941	262.575	26.366	86.490	77.593	8.897	247.796	216.760	31.036	5,60	5,72	4,56
202305	173.821	162.661	11.160	130.122	119.351	10.772	135.961	125.566	10.395	298.309	272.218	26.091	108.606	97.448	11.158	247.857	217.874	29.983	5,72	5,84	4,61
202306	176.987	165.906	11.081	135.745	125.038	10.707	162.271	150.166	12.105	309.154	283.357	25.797	132.747	119.470	13.277	251.258	222.159	29.099	5,81	5,94	4,68
202307	182.992	172.093	10.899	142.121	131.434	10.686	188.967	175.272	13.695	319.928	294.651	25.277	153.912	138.641	15.271	251.897	223.548	28.349	5,96	6,09	4,78

* näherungsweise berechnet mit Hilfe der sogenannten Umschlagsformel: jahresdurchschnittlicher Bestand anhängiger Anträge mal 12 dividiert durch die Hälfte der Summe aus gestellten und entschiedenen Asylanträgen (z.B. August 2022 bis Juli 2023: 142.121 (Sp. 4) mal 12 Monate dividiert durch die Hälfte der Summe aus 319.928 (Sp. 10) und 251.897 (Spalte 16) gleich 5,96 Monate (Sp. 19)).

** berechnet aus jeweils 12 Monatsdurchschnittsbeständen, die jeweils aus dem Monatsendbestand des Vormonats und dem Monatsendbestand des Berichtsmonats ermittelt werden (Mittelwert).

Quelle: Bundesamt für Migration und Flüchtlinge (BAMF), Asylgeschäftsstatistik und Aktuelle Zahlen zu Asyl, monatlich; eigene Berechnungen (BIAJ)

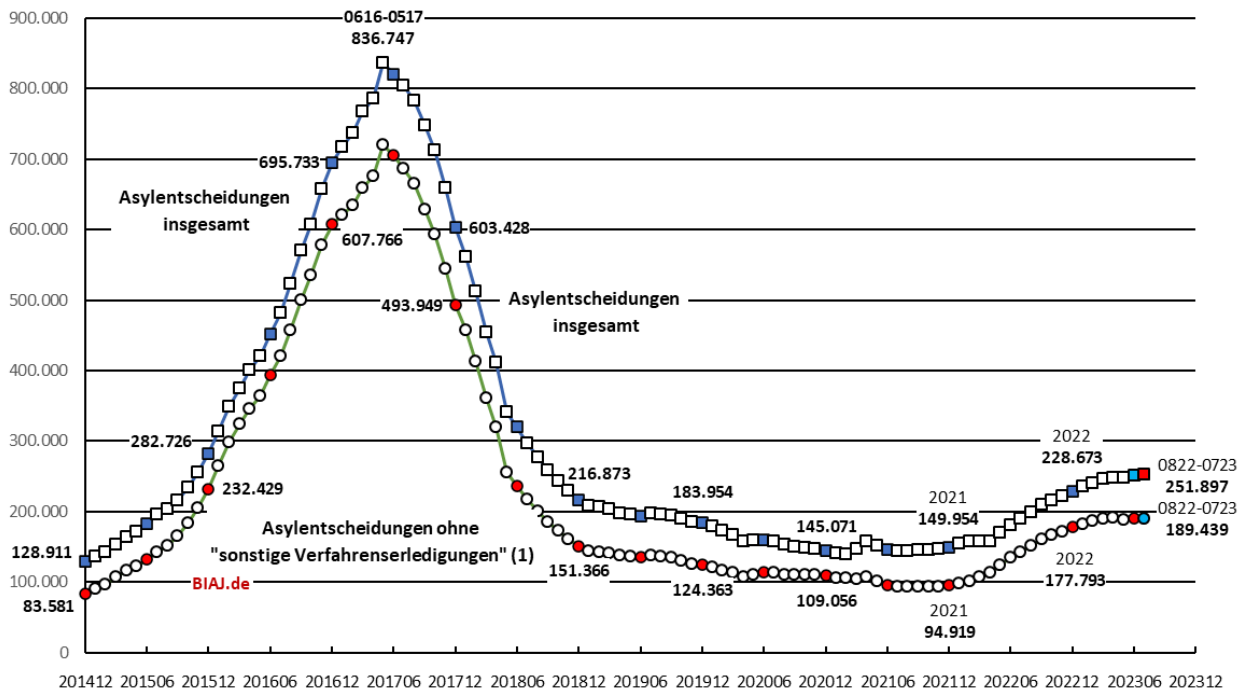
Seite 3 von 5

Bremer Institut für Arbeitsmarktforschung und Jugendberufshilfe (BIAJ.de)

2023-08-18_bamf-asyl-entscheidungen-2014-bis-072023.pdf

**Asylentscheidungen (Erst- und Folgeanträge), darunter ohne "sonstige Verfahrenserledigungen" (1)
gleitende 12-Monatssumme - Dezember 2014 (Januar-Dezember 2014) bis Juli 2023 (August 2022 - Juli 2023)**

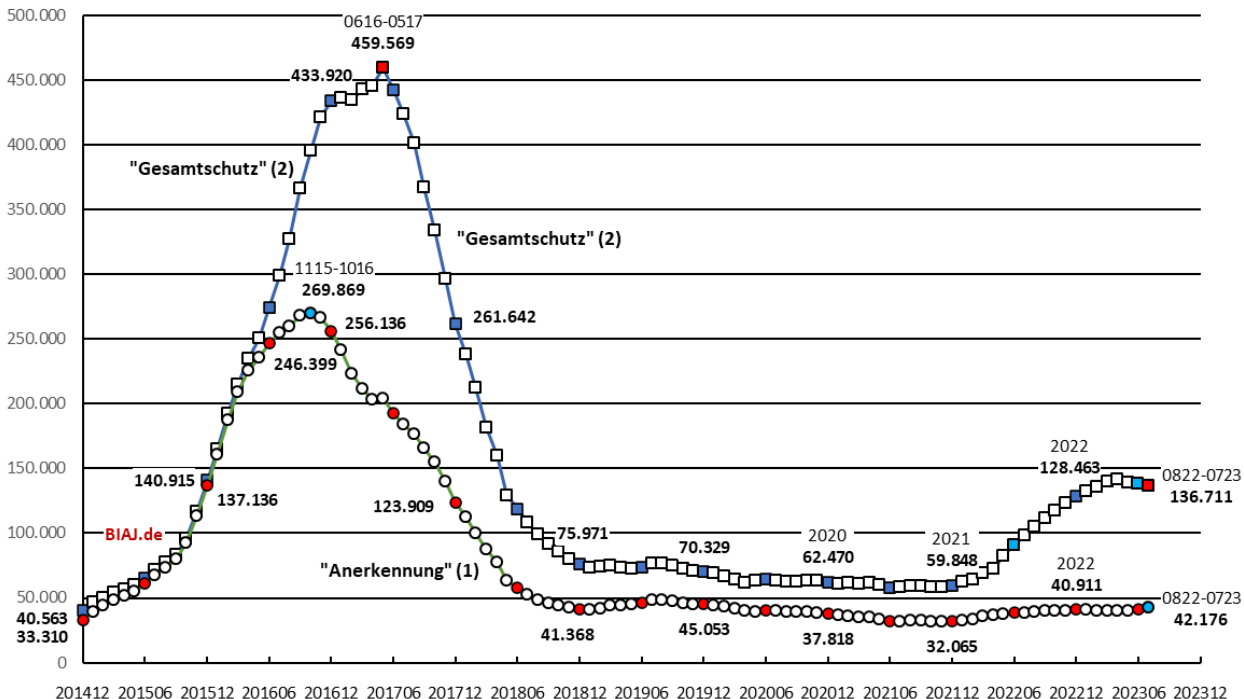
Abb. 1



(1) Auf Basis der Asylentscheidungen ohne "sonstige Verfahrenserledigungen" können "bereinigte Gesamtschutzquoten" und "bereinigte Anerkennungsquoten" berechnet werden. Zu den "sonstigen Verfahrenserledigungen" ("formelle Entscheidungen") gehören hauptsächlich Entscheidungen nach dem Dublin-Verfahren, weil ein anderer Mitgliedstaat zuständig ist, Verfahrenseinstellungen wegen Antragsrücknahme seitens der Antragstellenden und Entscheidungen im Folgeantragsverfahren, dass kein weiteres Asylverfahren durchgeführt wird.
Bremer Institut für Arbeitsmarktforschung und Jugendberufshilfe (BIAJ.de)

**"Anerkennung" (1) und "Gesamtschutz" (2)
gleitende 12-Monatssumme - Dezember 2014 (Januar-Dezember 2014) bis Juli 2023 (August 2022 - Juli 2023)**

Abb. 2

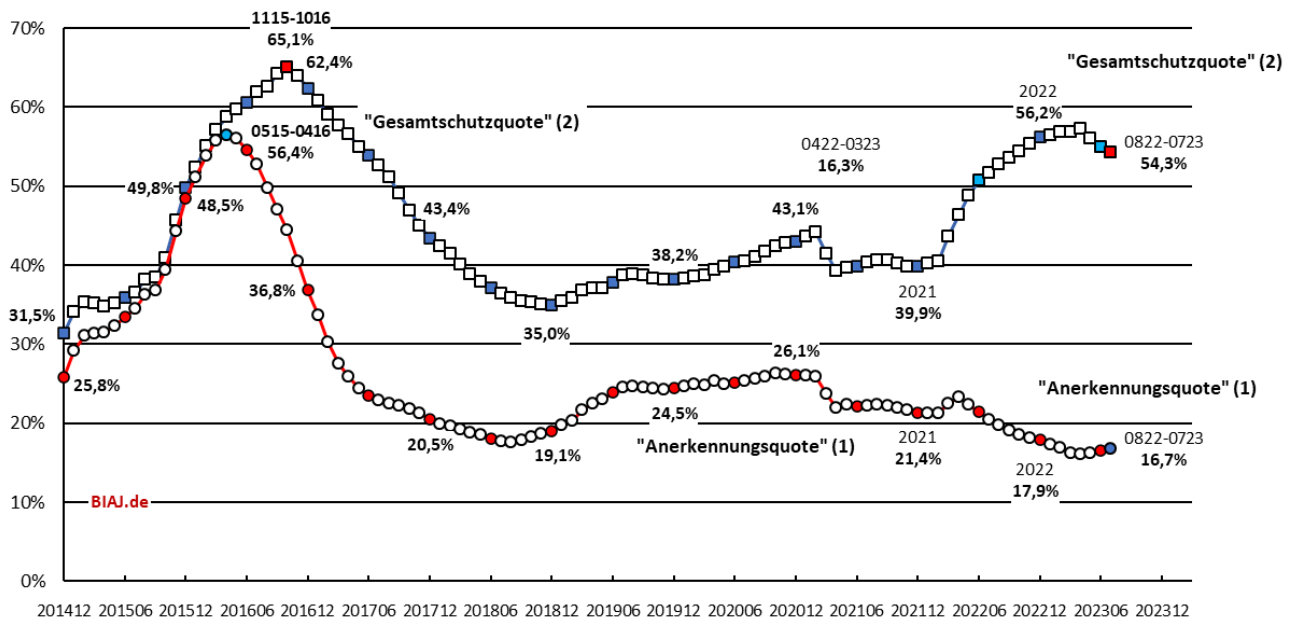


(1) Summe der Fälle, in denen die Rechtsstellung als Flüchtling (gem. Art. 16 a GG und § 3 Abs. 1 AsylG) zugesprochen wurde
(2) Summe der Fälle, in denen die Rechtsstellung als Flüchtling (gem. Art. 16 a GG und § 3 Abs. 1 AsylG) zugesprochen wurde, der Fälle, in denen subsidiärer Schutz gem. § 4 Abs. 1 AsylG (ehemals AsylVG) gewährt wurde, und der Fälle, in denen ein Abschiebungsverbot gem. § 60 Abs. 5 oder 7 AufenthG festgestellt wurde

Bremer Institut für Arbeitsmarktforschung und Jugendberufshilfe (BIAJ.de)

"Anerkennungsquote" (1) und "Gesamtschutzquote" (2)
gleitender 12-Monatsdurchschnitt - Dezember 2014 (Januar-Dezember 2014) bis Juli 2023 (August 2022 - Juli 2023)

Abb. 3



- (1) Anteil der Summe der Fälle, in denen die Rechtsstellung als Flüchtling (gem. Art. 16 a GG und § 3 Abs. 1 AsylG) zugesprochen wurde, an den Asylentscheidungen (Erst- und Folgeanträge) insgesamt (in Prozent) = "Anerkennungsquote" (Berechnungsmethode in der Studie der Universität Konstanz; PVS, 58. Jg., 1/2017)
- (2) Anteil der Summe der Fälle, in denen die Rechtsstellung als Flüchtling (gem. Art. 16 a GG und § 3 Abs. 1 AsylG) zugesprochen wurde, der Fälle, in denen subsidiärer Schutz gem. § 4 Abs. 1 AsylG (ehemals AsylVG) gewährt wurde, und der Fälle, in denen ein Abschiebungsverbot gem. § 60 Abs. 5 oder 7 AufenthG festgestellt wurde, an den Asylentscheidungen (Erst- und Folgeanträge) insgesamt (in Prozent) = "Gesamtschutzquote"
- Bremer Institut für Arbeitsmarktforschung und Jugendberufshilfe (BIAJ.de)

In **Abbildung 3** ist die Entwicklung der "Gesamtschutzquote" (Tabelle 1, Spalte 11) und der "Anerkennungsquote"² bezogen auf die 12-Monatssumme der Asylentscheidungen insgesamt (**Abbildung 1** und Tabelle 1, Spalte 2) dargestellt. Die „Gesamtschutzquote“ betrug im **Juli 2023** (August 2022 bis Juli 2023) **54,3 Prozent**. Die „Anerkennungsquote“ betrug im **Juli 2023** (August 2022 bis Juli 2023) **16,7 Prozent** – im Vergleich zur niedrigsten „Anerkennungsquote“ im Beobachtungszeitraum seit 2014, **16,1 Prozent im April 2023** (Mai 2022 bis April 2023), leicht gestiegen. Die im Beobachtungszeitraum seit 2014 höchste „Anerkennungsquote“: 56,4 Prozent in den 12 Monaten von Mai 2015 bis April 2016.

Die sogenannte "**bereinigte Gesamtschutzquote**" („positive Asylentscheidungen“ in Tabelle 1, Spalte 10 bezogen auf die Asylentscheidungen ohne die "sonstigen Verfahrenserledigungen"/„Formelle Entscheidungen“) in **Abbildung 1** bzw. in Tabelle 1, Spalte 2 minus Spalte 15) ist in **Abbildung 3** **nicht** dargestellt. Sie kann aus den in den **Abbildungen 1** und **2** bzw. **Tabelle 1** (Spalten 2, 15 und 10) genannten Daten leicht berechnet werden. In den **12 Monaten von August 2022 bis Juli 2023** betrug die „bereinigte Gesamtschutzquote“ **72,2 Prozent** (136.711 von Differenz aus 251.897 und 62.458) – nach 71,4 Prozent in 2016, 53,0 Prozent in 2017, 50,2 Prozent in 2018, 56,6 Prozent in 2019, 57,3 Prozent in 2020, 63,1 Prozent in 2021 und 72,3 Prozent in 2022. Das Maximum der „bereinigten Gesamtschutzquote“ betrug im hier betrachteten Zeitraum 73,9 Prozent in den 12 Monaten von November 2015 bis Oktober 2016. ■

Weitere **BIAJ**-Informationen zum Thema **BAMF (Migration, Flüchtlinge, Asyl)** hier:

http://biaj.de/component/tortags/tag/bamf_migration_fluechtlinge_asyl.html

² In den Tabellen nicht genannt. Die in der **Abbildung** dargestellte „Anerkennungsquote“ ergibt sich aus den in der **Tabelle 1**, Spalte 4 genannten positiven Entscheidungen (nur die „Rechtsstellung als Flüchtling“) und den in **Tabelle 1**, Spalte 2 genannten Entscheidungen insgesamt.