

BIAJ-Materialien

Übergang von gemeldeten Bewerberinnen und Bewerbern in sozialversicherungspflichtige Ausbildung:

Insgesamt und Ländervergleich Bayern, Bremen, Hamburg, Berlin – Berichtsjahr 2022/23 und Vorjahre

(BIAJ) **41,2 Prozent** der bei Agenturen für Arbeit und Jobcentern gemeldeten **Bewerberinnen (w) und Bewerber (m)** für Berufsausbildungsstellen¹ am Ende des Berichtsjahres **2022/23** (30.09.2023) waren am 31.12.2023, also **drei Monate nach Ende des Berichtsjahres**, in sozialversicherungspflichtiger Ausbildung.² (w 39,2 %; m 42,4 %) **49,5 Prozent** der gemeldeten **Bewerberinnen (w) und Bewerber (m)** am Ende des Berichtsjahres **2021/22** (30.09.2022) waren **12 Monate nach Ende des Berichtsjahres** in sozialversicherungspflichtiger Ausbildung. (w 46,8 %; m 51,1 %) **47,6 Prozent** der gemeldeten **Bewerberinnen und Bewerber** am Ende des Berichtsjahres **2020/21** (30.09.2021) waren **24 Monate nach Ende des Berichtsjahres** in sozialversicherungspflichtiger Ausbildung. (w 45,6 %; m 48,9 %) (siehe BIAJ-Abbildungen 1_i, 1_w und 1_m auf Seite 2, 5 und 8) In den Ländern **Bremen, Hamburg, Berlin und Bayern** stellt sich dies wie folgt dar:

Bremen (Land)

37,7 Prozent der gemeldeten **Bewerberinnen (w) und Bewerber (m)** für Berufsausbildungsstellen am Ende des Berichtsjahres **2022/23** (30.09.2023) waren am 31.12.2023, also **drei Monate nach Ende des Berichtsjahres**, in sozialversicherungspflichtiger Ausbildung. (w 36,2 %; m 38,6 %) **44,9 Prozent** der gemeldeten **Bewerberinnen (w) und Bewerber (m)** am Ende des Berichtsjahres **2021/22** (30.09.2022) waren **12 Monate nach Ende des Berichtsjahres** in sozialversicherungspflichtiger Ausbildung. (w 44,4 %; m 45,3 %) **40,7 Prozent** der gemeldeten **Bewerberinnen und Bewerber** am Ende des Berichtsjahres **2020/21** (30.09.2021) waren **24 Monate nach Ende des Berichtsjahres** in sozialversicherungspflichtiger Ausbildung. (w 40,7 %; m 40,7 %) (siehe **BIAJ-Abbildungen** auf Seite 2 bis 10)

Hamburg

37,1 Prozent der gemeldeten **Bewerberinnen (w) und Bewerber (m)** für Berufsausbildungsstellen am Ende des Berichtsjahres **2022/23** (30.09.2023) waren am 31.12.2023, also **drei Monate nach Ende des Berichtsjahres**, in sozialversicherungspflichtiger Ausbildung. (w 36,0 %; m 37,8 %) **45,2 Prozent** der gemeldeten **Bewerberinnen (w) und Bewerber (m)** am Ende des Berichtsjahres **2021/22** (30.09.2022) waren **12 Monate nach Ende des Berichtsjahres** in sozialversicherungspflichtiger Ausbildung. (w 43,8 %; m 46,1 %) **43,3 Prozent** der gemeldeten **Bewerberinnen und Bewerber** am Ende des Berichtsjahres **2020/21** (30.09.2021) waren **24 Monate nach Ende des Berichtsjahres** in sozialversicherungspflichtiger Ausbildung. (w 42,7 %; m 43,6 %) (siehe BIAJ-Abbildungen auf Seite 2 bis 10)

Berlin

26,9 Prozent der gemeldeten **Bewerberinnen (w) und Bewerber (m)** für Berufsausbildungsstellen am Ende des Berichtsjahres **2022/23** (30.09.2023) waren am 31.12.2023, also **drei Monate nach Ende des Berichtsjahres**, in sozialversicherungspflichtiger Ausbildung. (w 26,4 %; m 27,1 %) **33,6 Prozent** der gemeldeten **Bewerberinnen (w) und Bewerber (m)** am Ende des Berichtsjahres **2021/22** (30.09.2022) waren **12 Monate nach Ende des Berichtsjahres** in sozialversicherungspflichtiger Ausbildung. (w 32,2 %; m 34,5 %) **31,4 Prozent** der gemeldeten **Bewerberinnen und Bewerber** am Ende des Berichtsjahres **2020/21** (30.09.2021) waren **24 Monate nach Ende des Berichtsjahres** in sozialversicherungspflichtiger Ausbildung. (w 30,8 %; m 31,8 %) (siehe **BIAJ-Abbildungen** auf Seite 2 bis 10)

Bayern

50,5 Prozent der gemeldeten **Bewerberinnen (w) und Bewerber (m)** für Berufsausbildungsstellen am Ende des Berichtsjahres **2022/23** (30.09.2023) waren am 31.12.2023, also **drei Monate nach Ende des Berichtsjahres**, in sozialversicherungspflichtiger Ausbildung. (w 48,3 %; m 52,0 %) **59,2 Prozent** der gemeldeten **Bewerberinnen (w) und Bewerber (m)** am Ende des Berichtsjahres **2021/22** (30.09.2022) waren **12 Monate nach Ende des Berichtsjahres** in sozialversicherungspflichtiger Ausbildung. (w 55,9 %; m 61,4 %) **57,6 Prozent** der gemeldeten **Bewerberinnen und Bewerber** am Ende des Berichtsjahres **2020/21** (30.09.2021) waren **24 Monate nach Ende des Berichtsjahres** in sozialversicherungspflichtiger Ausbildung. (w 55,0 %; m 59,3 %) (siehe **BIAJ-Abbildungen** auf Seite 2 bis 10)

Bremen, 30.08.2024

Paul M. Schröder, BIAJ.de

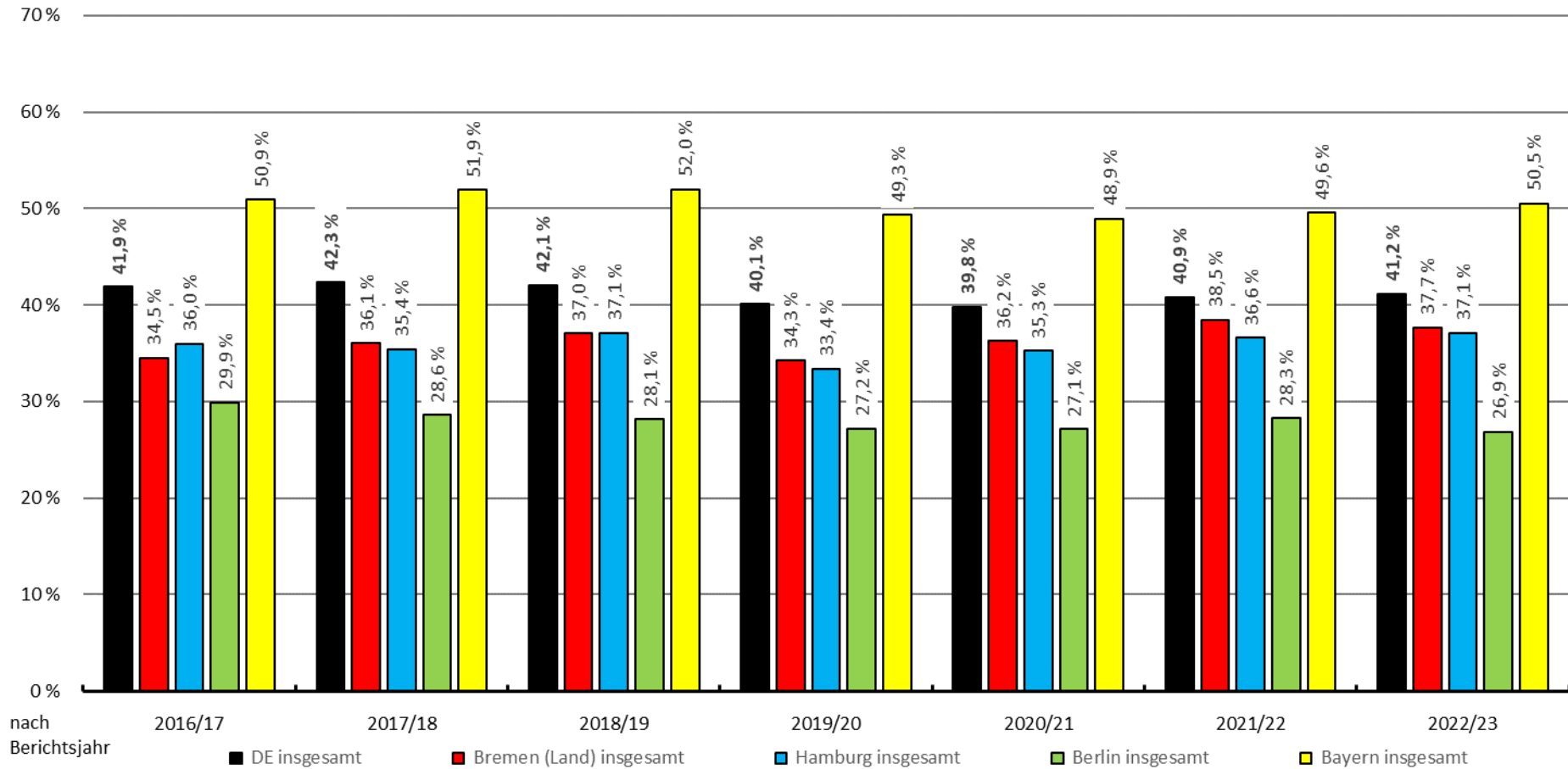
¹ „Als gemeldete Bewerberin oder gemeldeter Bewerber für Berufsausbildungsstellen zählt, wer die individuelle Vermittlung in eine betriebliche oder außerbetriebliche Berufsausbildungsstelle in einem anerkannten Ausbildungsberuf nach dem Berufsbildungsgesetz (BBiG) wünscht und dessen Eignung dafür geklärt ist.“ (Statistik der Bundesagentur für Arbeit, Übergang gemeldeter Bewerberinnen und Bewerber für Berufsausbildungsstellen in sozialversicherungspflichtige Ausbildung – Methodenbericht Dezember 2020, Seite 7 von 26)

² „Die Ausbildungen in den nach BBiG anerkannten Ausbildungsberufen zählen meist* zu den sozialversicherungspflichtigen Ausbildungen. Daneben gibt es bestimmte schulische Ausbildungen, die sozialversicherungspflichtig und damit ebenfalls zu melden sind (z.B. Gesundheits- und Krankenpfleger/in, Altenpfleger/in). Nicht sozialversicherungs- und damit nicht meldepflichtig sind andere schulische Ausbildungen (z. B. Physiotherapeut/in) sowie Beamtenausbildungen.“

* „Teilnehmende an besonderen Leistungen zur beruflichen Ausbildungsförderung nach § 117 Abs. 1 SGB III in Berufsbildungswerken werden zum Großteil nicht als Auszubildende, sondern als beschäftigte Nicht Auszubildende gemeldet, weil dadurch bevorzugte Rentenansprüche geltend gemacht werden können.“ (Statistik der Bundesagentur für Arbeit, siehe Fußnote 1)

Anteil der gemeldeten Bewerberinnen und Bewerber für Berufsausbildungsstellen
3 Monate (31.12.) nach Berichtsjahresende in sozialversicherungspflichtiger Ausbildung

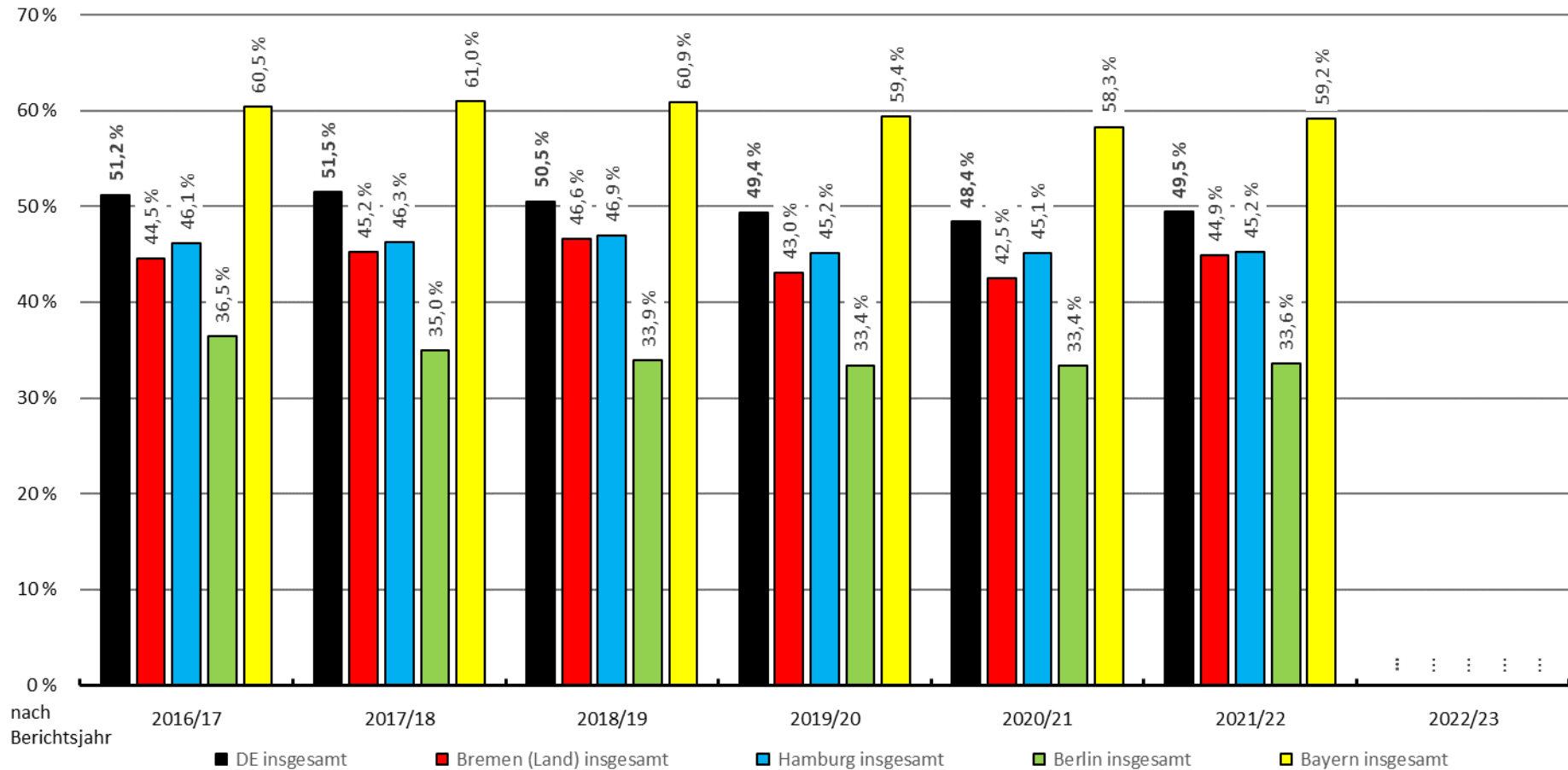
BIAJ-Abb. 1_i



Quelle: Statistik der Bundesagentur für Arbeit, Übergang gemeldeter Bewerberinnen und Bewerber in sozialversicherungspflichtige Ausbildung, jährlich (bisher letztes Erstellungsdatum: 23.07.2024/19.08.2024)
Bremer Institut für Arbeitsmarktforschung und Jugendberufshilfe (BIAJ.de)

Anteil der gemeldeten Bewerberinnen und Bewerber für Berufsausbildungsstellen
12 Monate (30.09.) nach Berichtsjahresende in sozialversicherungspflichtiger Ausbildung

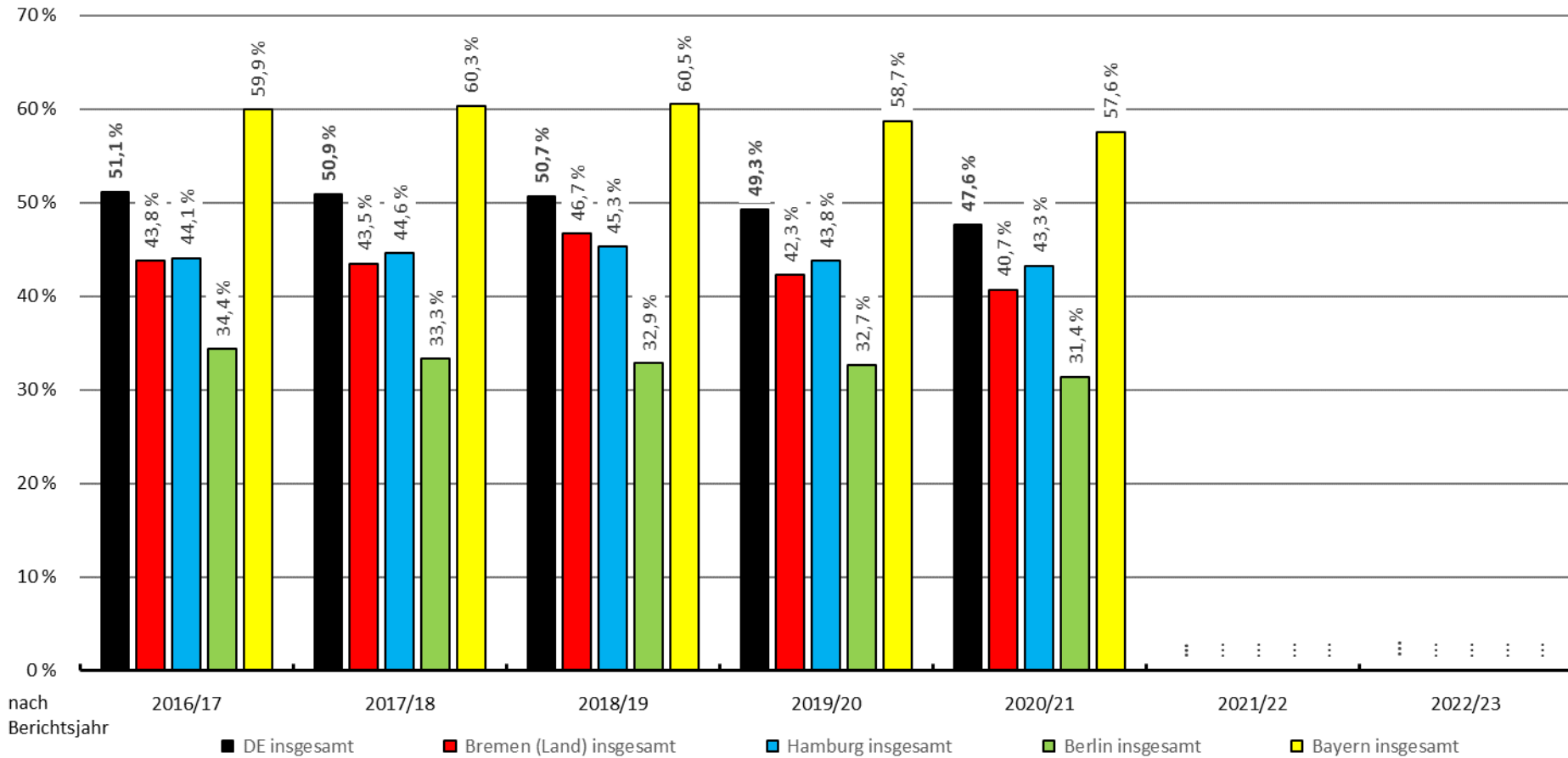
BIAJ-Abb. 2_i



Quelle: Statistik der Bundesagentur für Arbeit, Übergang gemeldeter Bewerberinnen und Bewerber in sozialversicherungspflichtige Ausbildung, jährlich (bisher letztes Erstellungsdatum: 23.07.2024/19.08.2024)
Bremer Institut für Arbeitsmarktforschung und Jugendberufshilfe (BIAJ.de)

Anteil der gemeldeten Bewerberinnen und Bewerber für Berufsausbildungsstellen
24 Monate (30.09.) nach Berichtsjahresende in sozialversicherungspflichtiger Ausbildung

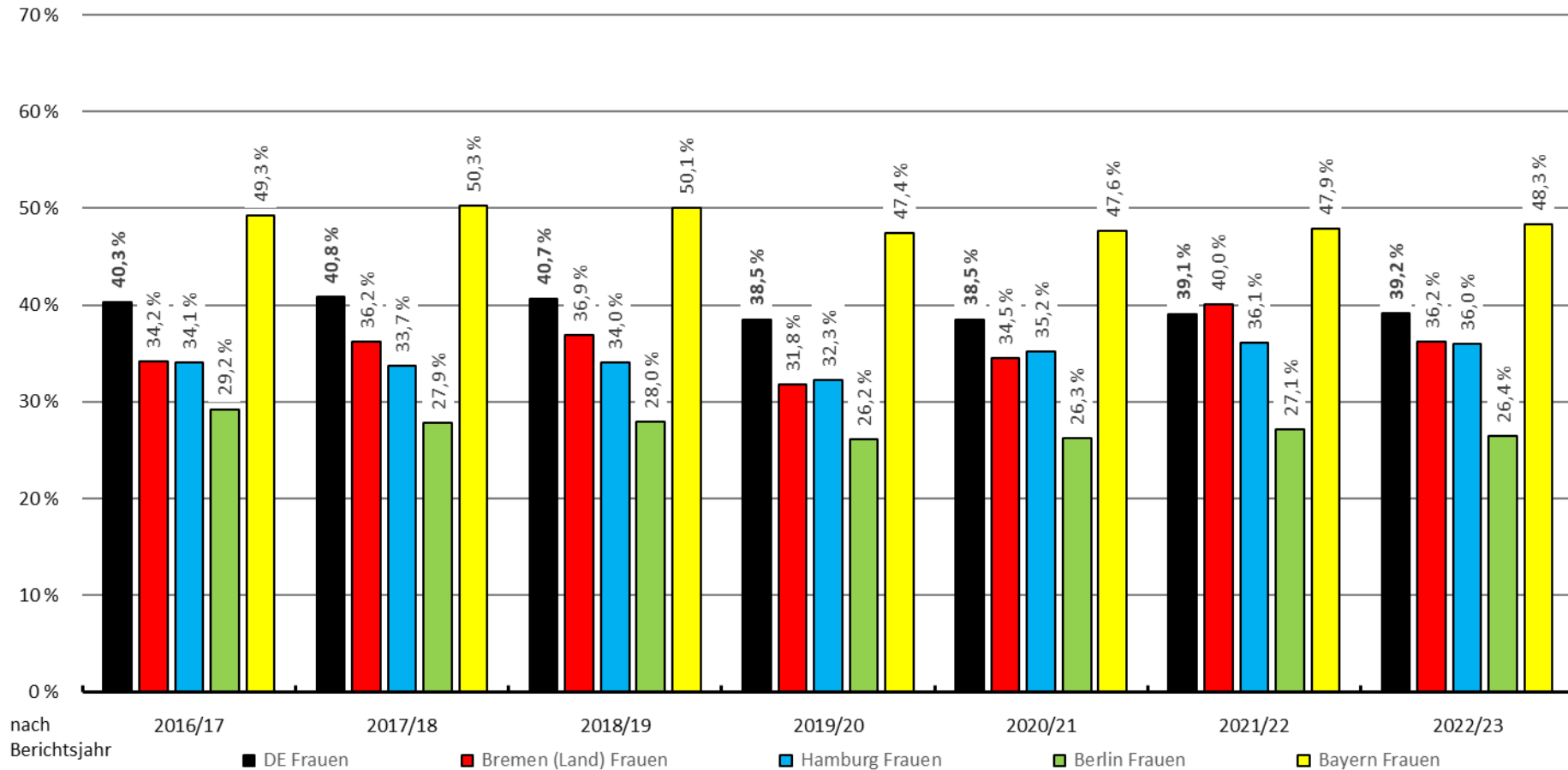
BIAJ-Abb. 3_i



Quelle: Statistik der Bundesagentur für Arbeit, Übergang gemeldeter Bewerberinnen und Bewerber in sozialversicherungspflichtige Ausbildung, jährlich (bisher letztes Erstellungsdatum: 23.07.2024/19.08.2024)
Bremer Institut für Arbeitsmarktforschung und Jugendberufshilfe (BIAJ.de)

**Anteil der gemeldeten Bewerberinnen für Berufsausbildungsstellen
3 Monate (31.12.) nach Berichtsjahresende in sozialversicherungspflichtiger Ausbildung**

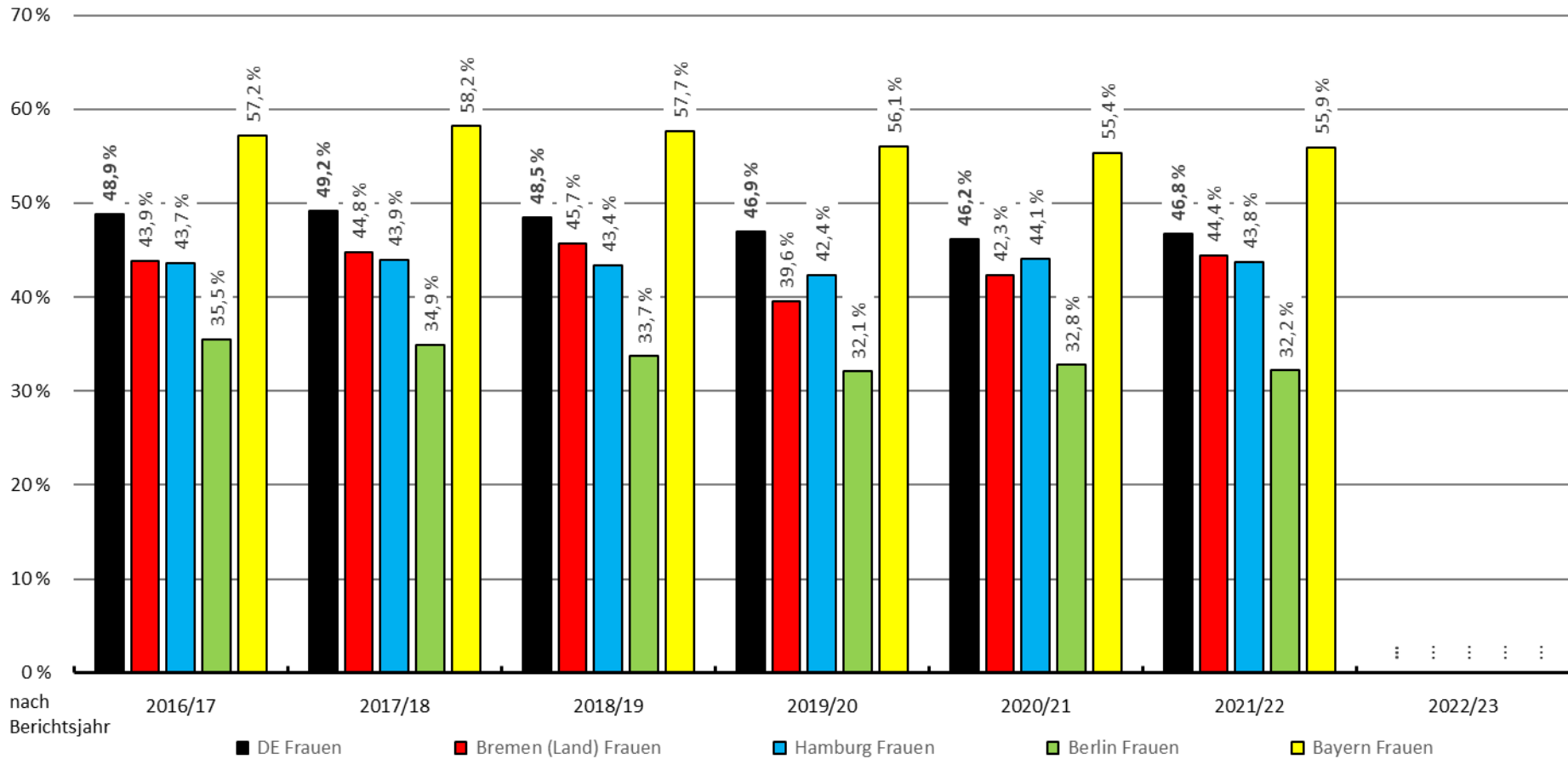
BIAJ-Abb. 1_w



Quelle: Statistik der Bundesagentur für Arbeit, Übergang gemeldeter Bewerberinnen und Bewerber in sozialversicherungspflichtige Ausbildung, jährlich (bisher letztes Erstellungsdatum: 23.07.2024/19.08.2024)
Bremer Institut für Arbeitsmarktforschung und Jugendberufshilfe (BIAJ.de)

**Anteil der gemeldeten Bewerberinnen für Berufsausbildungsstellen
12 Monate (30.09.) nach Berichtsjahresende in sozialversicherungspflichtiger Ausbildung**

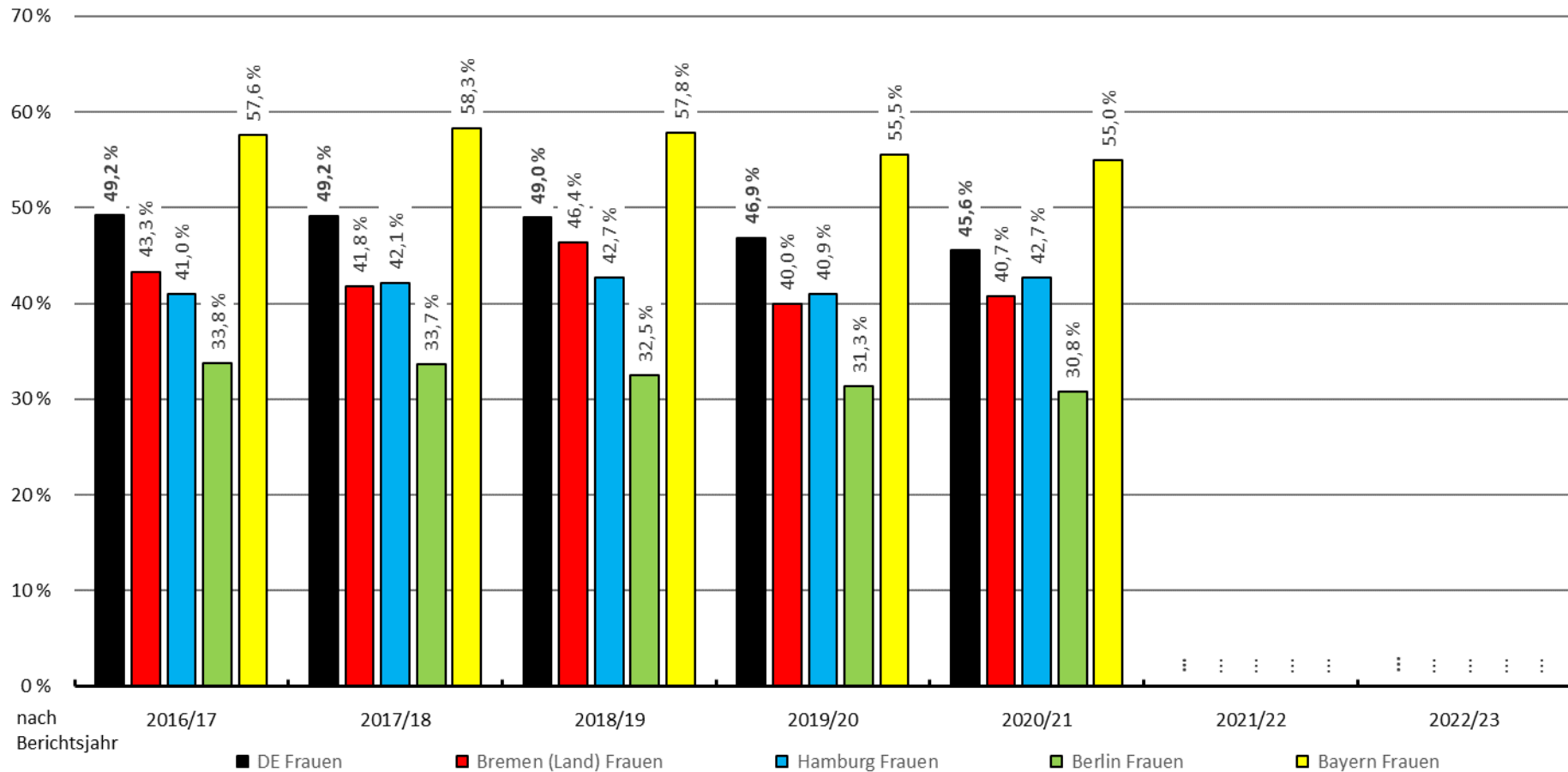
BIAJ-Abb. 2_w



Quelle: Statistik der Bundesagentur für Arbeit, Übergang gemeldeter Bewerberinnen und Bewerber in sozialversicherungspflichtige Ausbildung, jährlich (bisher letztes Erstellungsdatum: 23.07.2024/19.08.2024)
Bremer Institut für Arbeitsmarktforschung und Jugendberufshilfe (BIAJ.de)

Anteil der gemeldeten Bewerberinnen für Berufsausbildungsstellen
24 Monate (30.09.) nach Berichtsjahresende in sozialversicherungspflichtiger Ausbildung

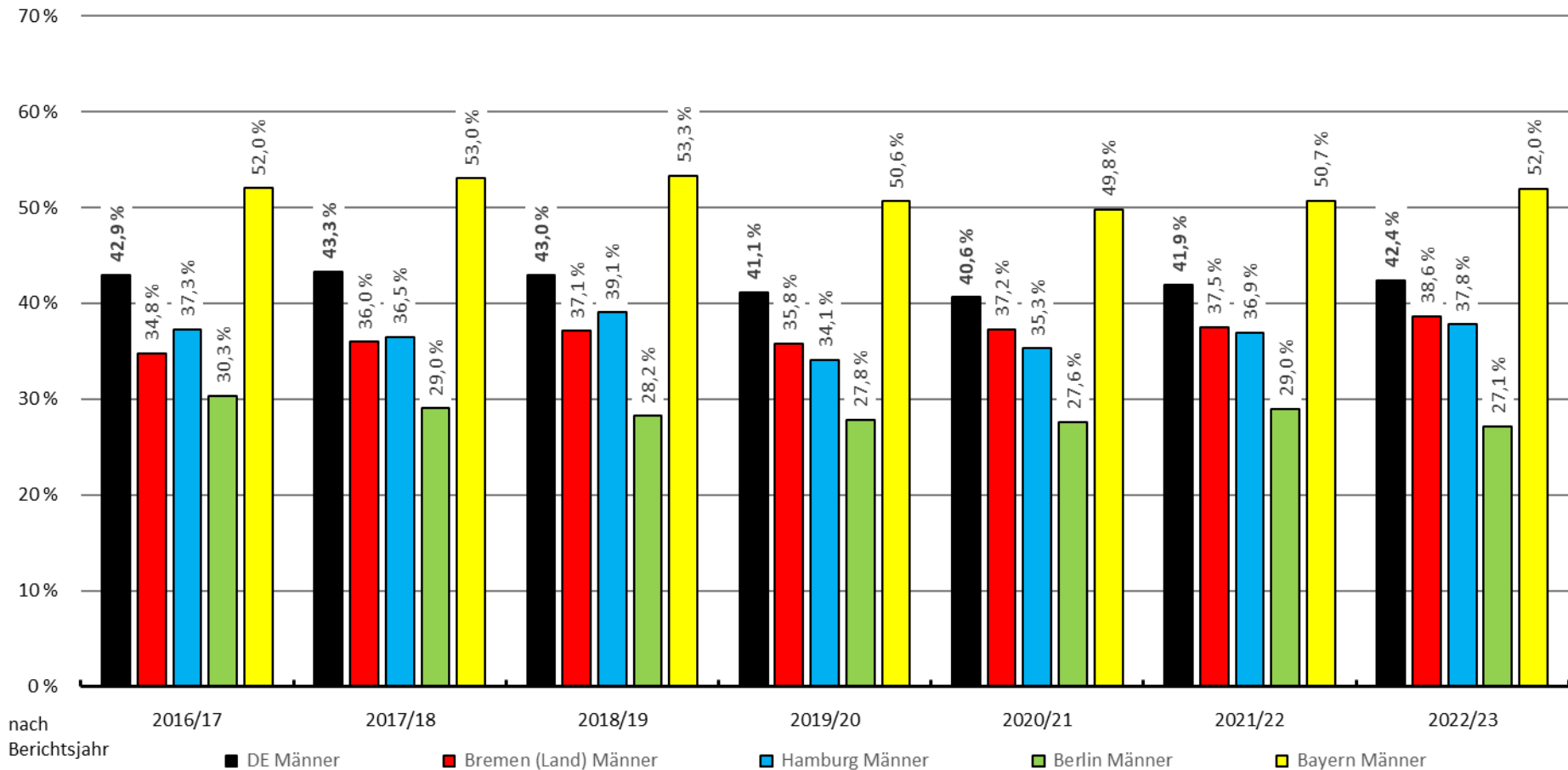
BIAJ-Abb. 3_w



Quelle: Statistik der Bundesagentur für Arbeit, Übergang gemeldeter Bewerberinnen und Bewerber in sozialversicherungspflichtige Ausbildung, jährlich (bisher letztes Erstellungsdatum: 23.07.2024/19.08.2024)
Bremer Institut für Arbeitsmarktforschung und Jugendberufshilfe (BIAJ.de)

Anteil der gemeldeten Bewerber (männlich) für Berufsausbildungsstellen
3 Monate (31.12.) nach Berichtsjahresende in sozialversicherungspflichtiger Ausbildung

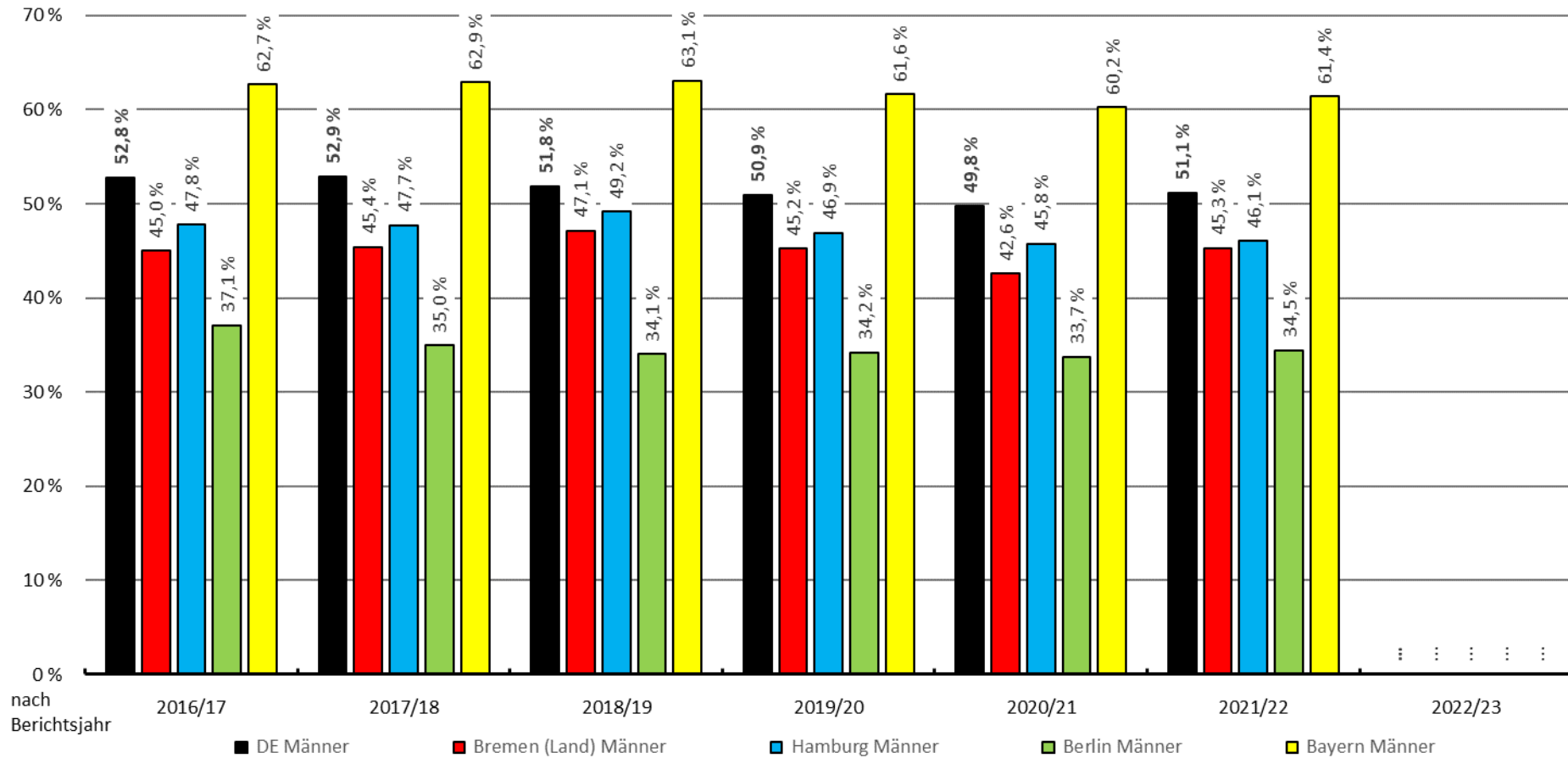
BIAJ-Abb. 1_m



Quelle: Statistik der Bundesagentur für Arbeit, Übergang gemeldeter Bewerberinnen und Bewerber in sozialversicherungspflichtige Ausbildung, jährlich (bisher letztes Erstellungsdatum: 23.07.2024/19.08.2024)
Bremer Institut für Arbeitsmarktforschung und Jugendberufshilfe (BIAJ.de)

Anteil der gemeldeten Bewerber (männlich) für Berufsausbildungsstellen
12 Monate (30.09.) nach Berichtsjahresende in sozialversicherungspflichtiger Ausbildung

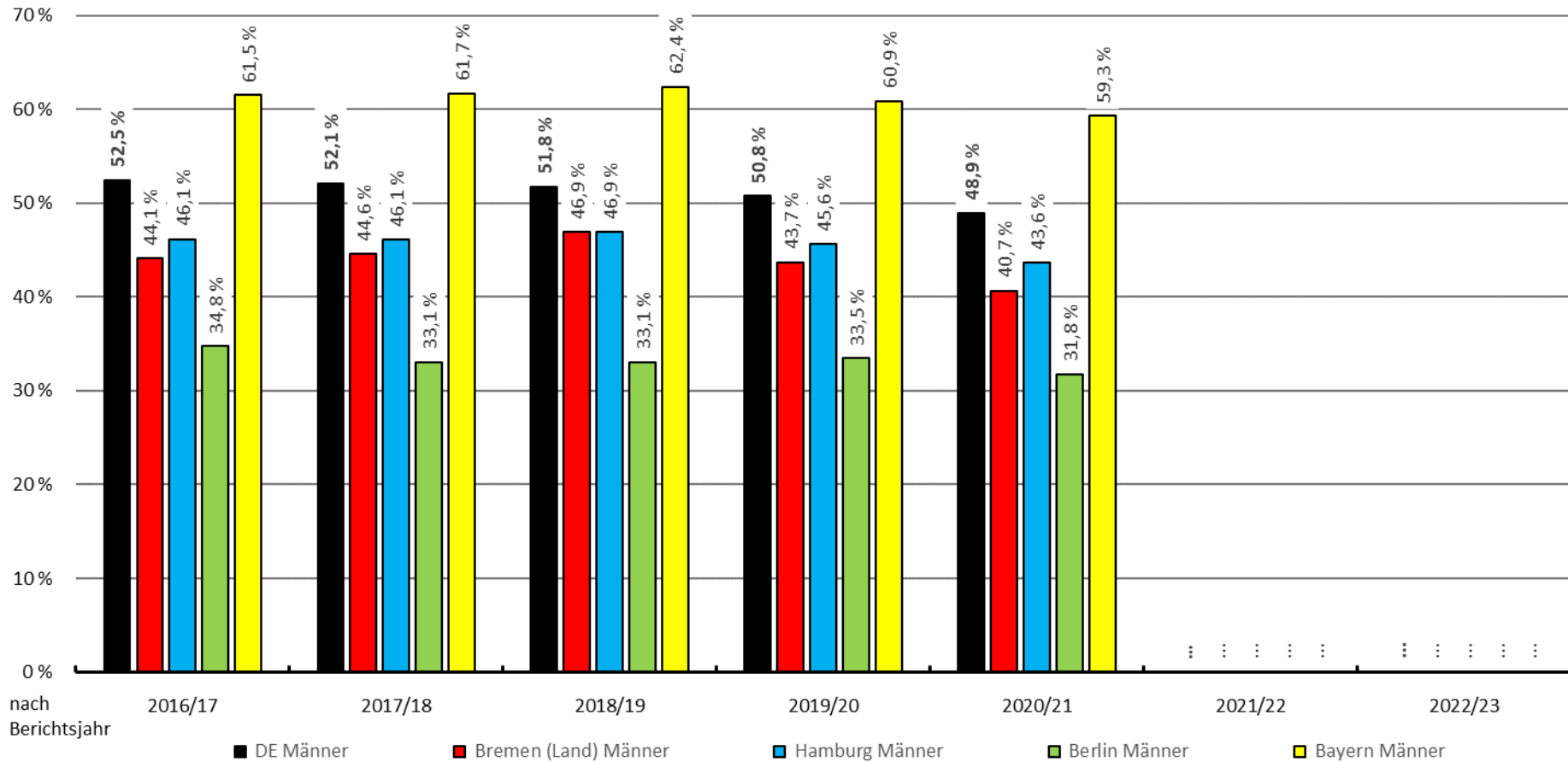
BIAJ-Abb. 2_m



Quelle: Statistik der Bundesagentur für Arbeit, Übergang gemeldeter Bewerberinnen und Bewerber in sozialversicherungspflichtige Ausbildung, jährlich (bisher letztes Erstellungsdatum: 23.07.2024/19.08.2024)
Bremer Institut für Arbeitsmarktforschung und Jugendberufshilfe (BIAJ.de)

Anteil der gemeldeten Bewerber (männlich) für Berufsausbildungsstellen
24 Monate (30.09.) nach Berichtsjahresende in sozialversicherungspflichtiger Ausbildung

BIAJ-Abb. 3_m



Quelle: Statistik der Bundesagentur für Arbeit, Übergang gemeldeter Bewerberinnen und Bewerber in sozialversicherungspflichtige Ausbildung, jährlich (bisher letztes Erstellungsdatum: 23.07.2024/19.08.2024)
Bremer Institut für Arbeitsmarktforschung und Jugendberufshilfe (BIAJ.de)