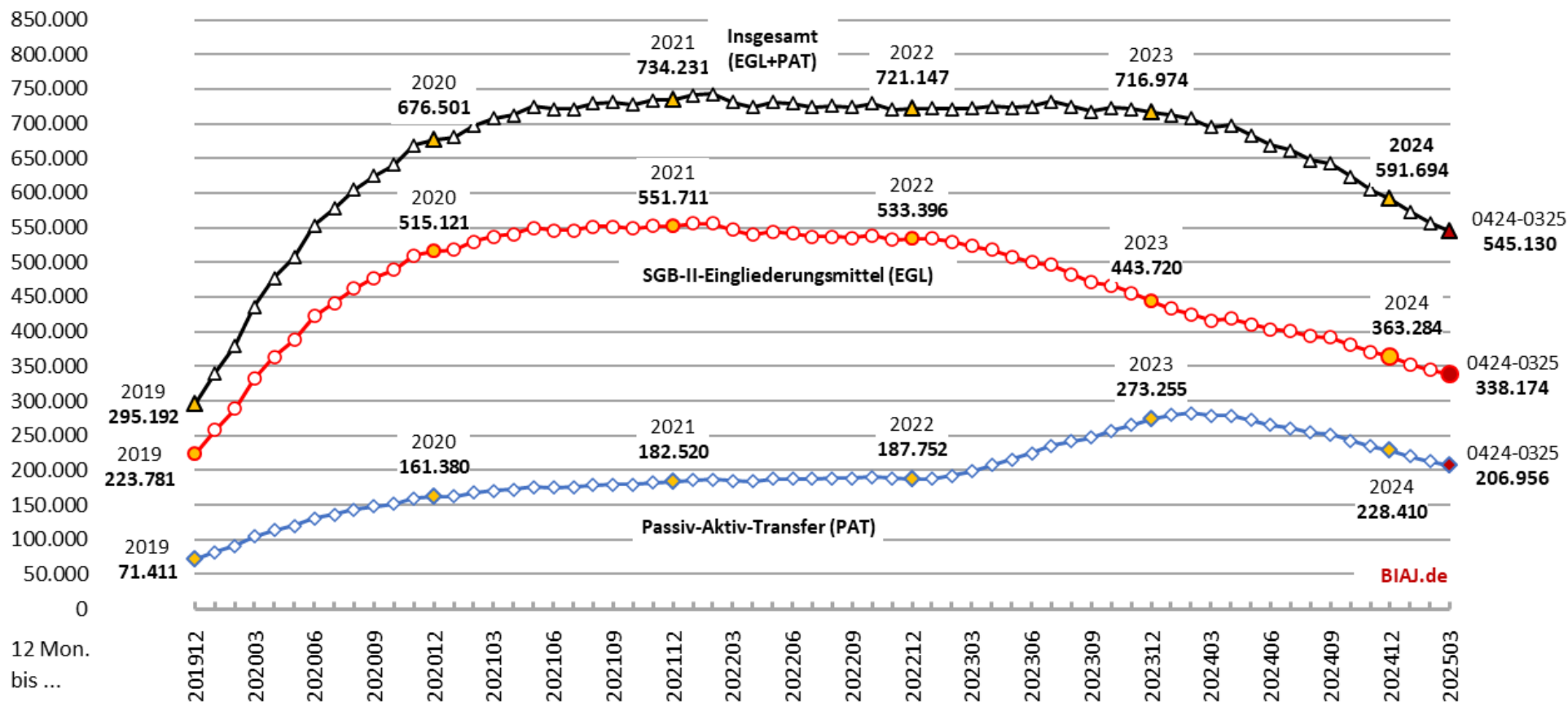


Ausgaben der Jobcenter gE für "Teilhabe am Arbeitsmarkt" (§ 16i SGB II) - 2019 bis März 2025
insgesamt und davon "SGB-II-Eingliederungsmittel" und Mittel aus dem "Passiv-Aktiv-Transfer"
 gleitende Jahressumme (12-Monatssumme) in 1.000 Euro

BIAJ-Abb. 1
DE



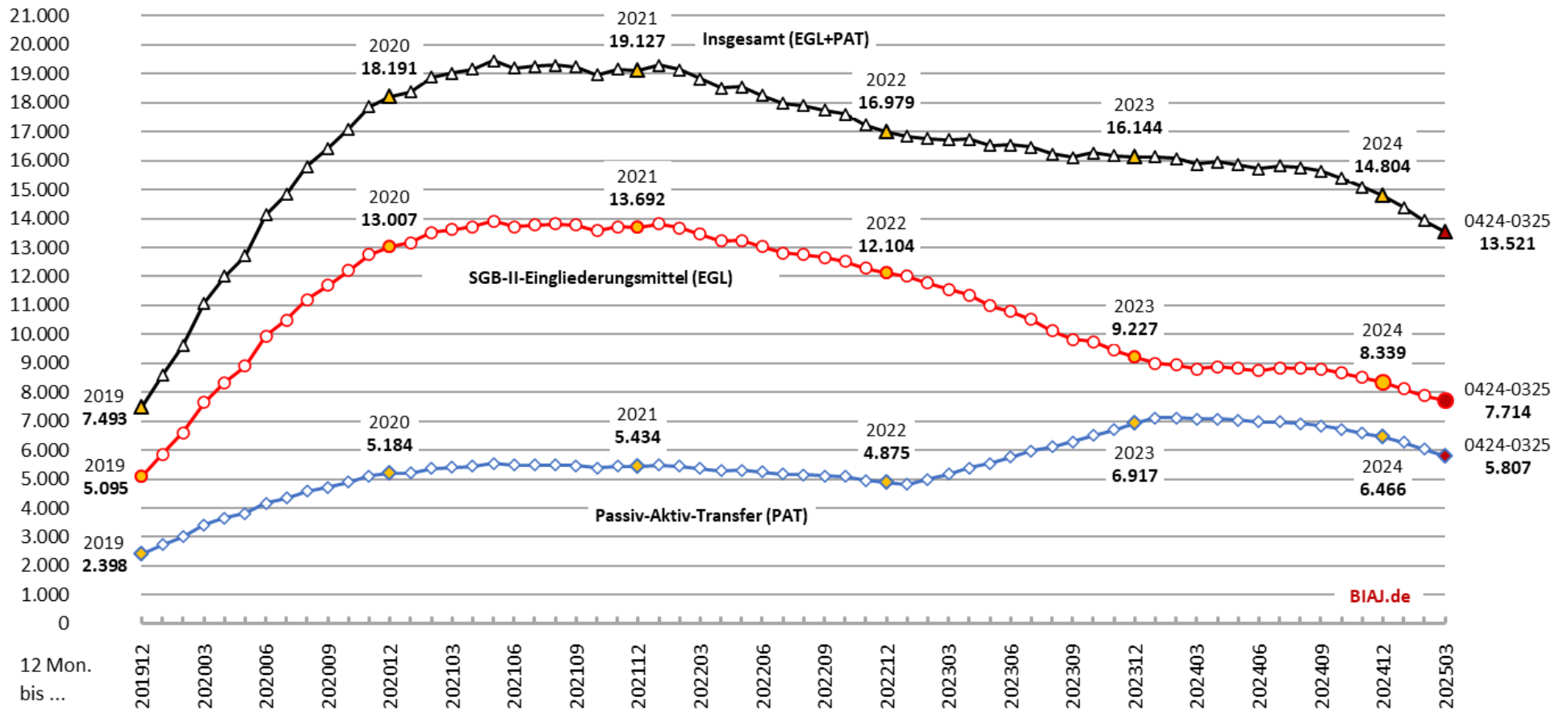
Quelle: Bundesagentur für Arbeit, Ausgaben für Leistungen nach dem Zweiten Buch Sozialgesetzbuch in regionaler Übersicht - (ANBA-Übersicht), monatlich (Ifd.); eigene Berechnungen

Bremer Institut für Arbeitsmarktforschung und Jugendberufshilfe (BIAJ.de) - Bremen, 10.04.2025

Lesehilfe: Von den Jobcentern (gE: „gemeinsame Einrichtungen“) wurden in 2024, nach 734,231 Millionen Euro in 2021, 721,147 Millionen Euro in 2022 und 716,974 Millionen Euro in 2023, nur noch insgesamt 591,694 Millionen Euro für die Förderung der „Teilhabe am Arbeitsmarkt“ (§ 16i SGB II) ausgegeben - davon 363,284 Millionen Euro aus den zugeteilten Bundesmitteln für die „Leistungen zur Eingliederung nach dem SGB II“ (kurz: „Eingliederungsbudget“) und 228,410 Millionen Euro aus dem sogenannten Passiv-Aktiv-Transfer (PAT), d.h. aus Bundesmitteln für sogenannte „passive Leistungen“ („Bürgergeld“). Die 12-Monatssumme der Gesamtausgaben der Jobcenter gE für die Förderung der „Teilhabe am Arbeitsmarkt“ (§ 16i SGB II) sank bis Ende März 2025 weiter auf 545.130 Millionen Euro (Ausgaben von April 2024 bis März 2025), davon 338,174 Millionen aus dem „Eingliederungsbudget“ und 206,956 Millionen Euro aus dem „Passiv-Aktiv-Transfer“. (siehe dazu und den Teilnehmenden in den Jahren 2019 bis 2024 auch Teil 1 der BIAJ-Tabelle auf Seite 5 von 7) ■

Ausgaben der zwei Jobcenter im Land Bremen für "Teilhabe am Arbeitsmarkt" (§ 16i SGB II) - 2019 bis März 2025
insgesamt und davon "SGB-II-Eingliederungsmittel" und Mittel aus dem "Passiv-Aktiv-Transfer"
 gleitende Jahressumme in 1.000 Euro

BIAJ-Abb. 2
HB_L

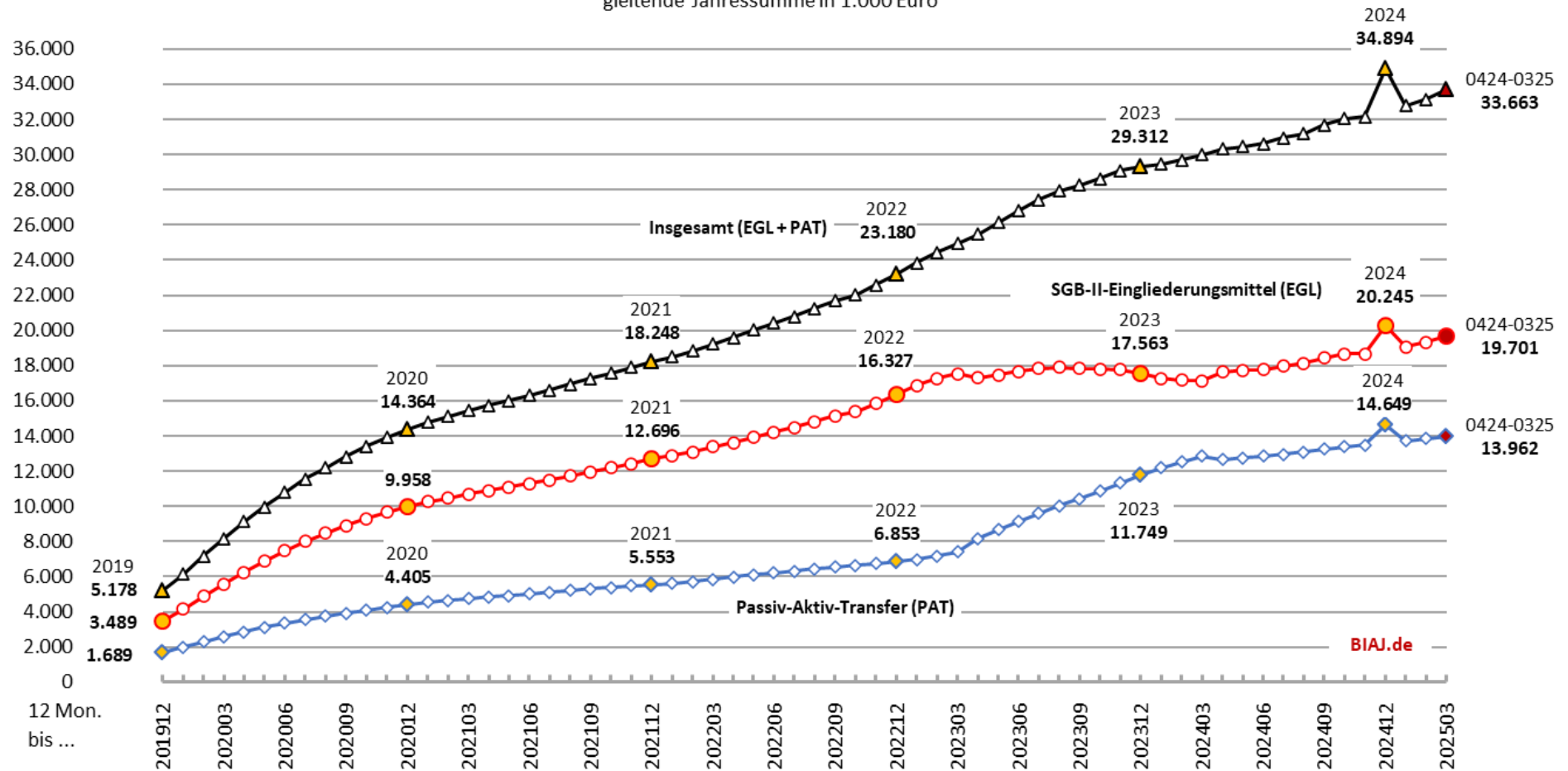


Quelle: Bundesagentur für Arbeit, Ausgaben für Leistungen nach dem Zweiten Buch Sozialgesetzbuch in regionaler Übersicht - (ANBA-Übersicht), monatlich (Ifd.); eigene Berechnungen
 Bremer Institut für Arbeitsmarktforschung und Jugendberufshilfe (BIAJ.de) - Bremen, 10.04.2025

Lesehilfe: Im Land Bremen wurden in 2024, nach 19,127 Millionen Euro in 2021, 16,979 Millionen Euro in 2022 und 16,144 Millionen Euro in 2023, nur noch insgesamt 14,804 Millionen Euro für die Förderung der „Teilhabe am Arbeitsmarkt“ (§ 16i SGB II) ausgegeben - davon 8,339 Millionen Euro aus den zugeteilten Bundesmitteln für die „Leistungen zur Eingliederung nach dem SGB II“ (kurz: „Eingliederungsbudget“) und 6,466 Millionen Euro aus dem sogenannten Passiv-Aktiv-Transfer (PAT), d.h. aus Bundesmitteln für sogenannte „passive Leistungen“ („Bürgergeld“). (Ausgaben, bis auf eine Ausfinanzierung weniger noch geförderter Beschäftigungsverhältnisse in Bremerhaven, ausschließlich vom Jobcenter Bremen Stadt) Die 12-Monatssumme der Gesamtausgaben für die Förderung der „Teilhabe am Arbeitsmarkt“ (§ 16i SGB II) sank bis Ende März 2025 weiter auf 13,521 Millionen Euro (Ausgaben von April 2024 bis März 2025), davon 7,714 Millionen aus dem „Eingliederungsbudget“ und 5,807 Millionen Euro aus dem „Passiv-Aktiv-Transfer“. (siehe dazu und den Teilnehmenden in den Jahren 2019 bis 2024 auch Teil 1 der BIAJ-Tabelle auf Seite 5 von 7) ■

Ausgaben des Jobcenters Hamburg für "Teilhabe am Arbeitsmarkt" (§ 16i SGB II) - 2019 bis März 2025
insgesamt und davon "SGB-II-Eingliederungsmittel" und Mittel aus dem "Passiv-Aktiv-Transfer"
 gleitende Jahressumme in 1.000 Euro

BIAJ-Abb. 3
 HH

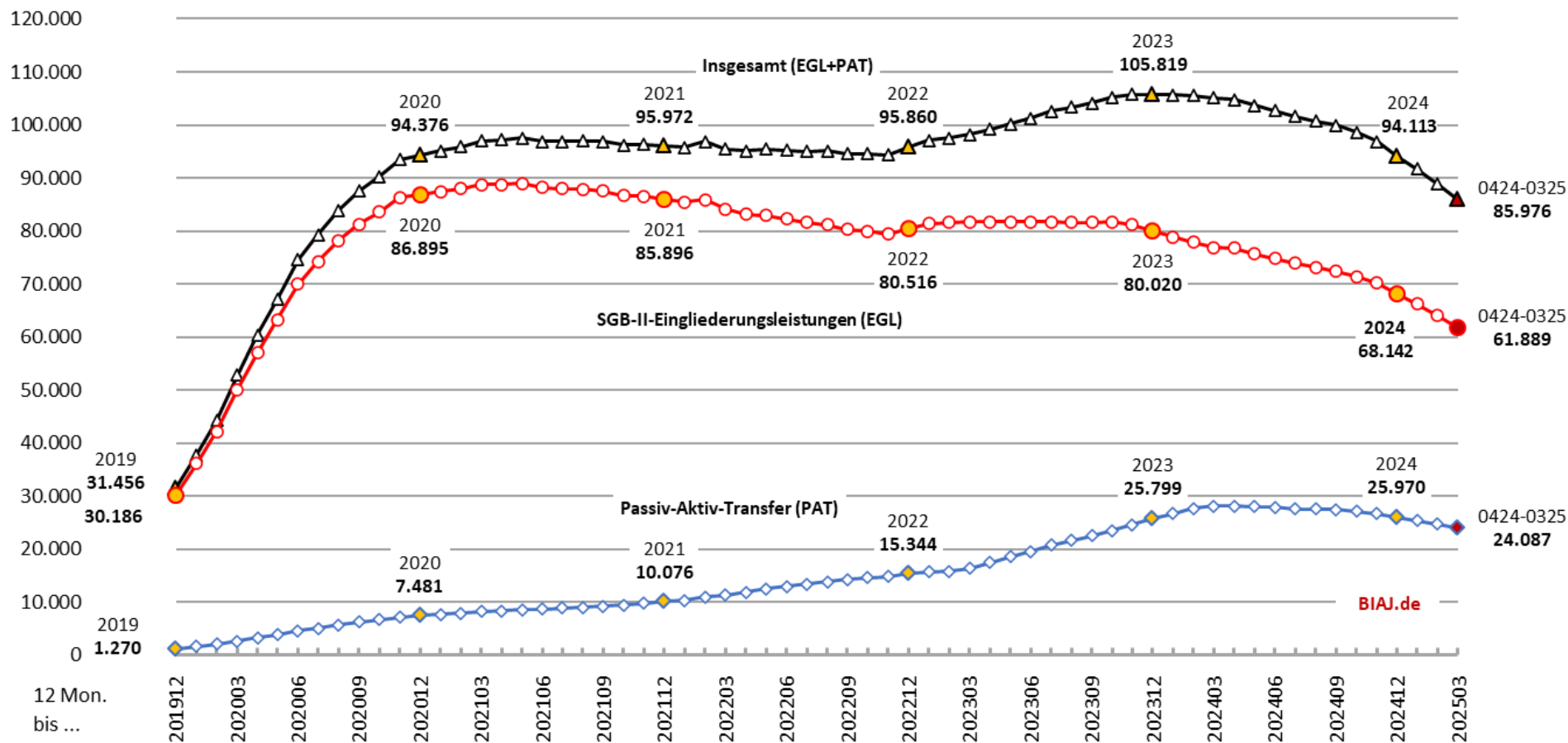


Quelle: Bundesagentur für Arbeit, Ausgaben für Leistungen nach dem Zweiten Buch Sozialgesetzbuch in regionaler Übersicht - (ANBA-Übersicht), monatlich (Ifd.); eigene Berechnungen
 Bremer Institut für Arbeitsmarktforschung und Jugendberufshilfe (BIAJ.de) - Bremen, 10.04.2025

Lesehilfe: In Hamburg wurden in 2024, nach 18,248 Millionen Euro in 2021, 23,180 Millionen Euro in 2022 und 29,312 Millionen Euro in 2023, insgesamt 34,894 Millionen Euro für die Förderung der „Teilhabe am Arbeitsmarkt“ (§ 16i SGB II) ausgegeben - davon 20,245 Millionen Euro aus den zugeteilten Bundesmitteln für die „Leistungen zur Eingliederung nach dem SGB II“ (kurz: „Eingliederungsbudget“) und 14,649 Millionen Euro aus dem sogenannten Passiv-Aktiv-Transfer (PAT), d.h. aus Bundesmitteln für sogenannte „passive Leistungen“ („Bürgergeld“). (Ausgaben, ohne die vermutete Voraus- bzw. Abschlagszahlungen im Dezember 2024 etwa 32,5 Millionen Euro) Die 12-Monatssumme der Gesamtausgaben für die Förderung der „Teilhabe am Arbeitsmarkt“ (§ 16i SGB II) stieg in Hamburg bis Ende März 2025, anders als im Bund und in den beiden anderen Stadtstaaten, weiter auf 33,663 Millionen Euro (Ausgaben von April 2024 bis März 2025), davon 19,701 Millionen aus dem „Eingliederungsbudget“ und 13,962 Millionen Euro aus dem „Passiv-Aktiv-Transfer“. (siehe dazu und den Teilnehmenden in den Jahren 2019 bis 2024 auch Teil 1 der BIAJ-Tabelle auf Seite 5 von 7) ■

Ausgaben der 12 Jobcenter in Berlin für "Teilhabe am Arbeitsmarkt" (§ 16i SGB II) - 2019 bis März 2024
insgesamt und davon "SGB-II-Eingliederungsmittel" und Mittel aus dem "Passiv-Aktiv-Transfer"
 gleitende Jahressumme in 1.000 Euro

BIAJ-Abb. 4
BE



Quelle: Bundesagentur für Arbeit, Ausgaben für Leistungen nach dem Zweiten Buch Sozialgesetzbuch in regionaler Übersicht - (ANBA-Übersicht), monatlich (lfd.); eigene Berechnungen
 Bremer Institut für Arbeitsmarktforschung und Jugendberufshilfe (BIAJ.de) - Bremen, 10.04.2024

Lesehilfe: In Berlin (12 Jobcenter gE zusammen) wurden in 2024, nach 95,972 Millionen Euro in 2021, 95,860 Millionen Euro in 2022 und 105,819 Millionen Euro in 2023, insgesamt 94,113 Millionen Euro für die Förderung der „Teilhabe am Arbeitsmarkt“ (§ 16i SGB II) ausgegeben - davon 68,142 Millionen Euro aus den zugeteilten Bundesmitteln für die „Leistungen zur Eingliederung nach dem SGB II“ (kurz: „Eingliederungsbudget“) und 25,970 Millionen Euro aus dem sogenannten Passiv-Aktiv-Transfer (PAT), d.h. aus Bundesmitteln für sogenannte „passive Leistungen“ („Bürgergeld“). Die 12-Monatssumme der Gesamtausgaben für die Förderung der „Teilhabe am Arbeitsmarkt“ (§ 16i SGB II) sank in Berlin bis Ende März 2025 weiter auf 85,976 Millionen Euro (Ausgaben von April 2024 bis März 2025), davon 61,889 Millionen aus dem „Eingliederungsbudget“ und 24,087 Millionen Euro aus dem „Passiv-Aktiv-Transfer“. (siehe dazu und den Teilnehmenden in den Jahren 2019 bis 2024 auch Teil 1 der BIAJ-Tabelle auf Seite 5 von 7) ■

Teilnehmende und Ausgaben der Jobcenter gE für "Teilhabe am Arbeitsmarkt" (§ 16i SGB II - TaAM) BIAJ-Tabelle Teil 1 von 3

Ausgaben in 1.000 Euro	2019	2020	2021	2022	2023	2024	2023/24
	1	2	3	4	5	6	7
Bundesrepublik Deutschland (TN TaAM)	19.723	39.823	42.700	41.255	38.212	29.510	- 22,8 %
darunter Jobcenter gE (TN TaAM)	15.251	31.442	33.624	32.532	30.213	23.535	- 22,1 %
EGT - Ausgaben JC gE (TaAM) (TEuro)	223.781	515.121	551.711	533.396	443.720	363.284	- 18,1 %
EGT - Ausgaben JC gE - Anteil in v.H.	75,8	76,1	75,1	74,0	61,9	61,4	- 0,5
PAT - Ausgaben JC gE (TaAM) (TEuro)	71.411	161.380	182.520	187.752	273.255	228.410	- 16,4 %
PAT - Ausgaben JC gE - Anteil in v.H.	24,2	23,9	24,9	26,0	38,1	38,6	+ 0,5
Summe - Ausgaben JC gE (TaAM) (TEuro)	295.192	676.501	734.231	721.147	716.974	591.694	- 17,5 %
Ausgaben pro Monat / TN JC gE (TEuro)	1.613	1.793	1.820	1.847	1.978	2.095	+ 5,9 %
Bremen (Land) (TN TaAM)	404	812	834	748	684	596	- 12,8 %
EGT - Ausgaben JC gE (TaAM) (TEuro)	5.095	13.007	13.692	12.104	9.227	8.339	- 9,6 %
EGT - Ausgaben JC gE - Anteil in v.H.	68,0	71,5	71,6	71,3	57,2	56,3	- 0,8
PAT - Ausgaben JC gE (TaAM) (TEuro)	2.398	5.184	5.434	4.875	6.917	6.466	- 6,5 %
PAT - Ausgaben JC gE - Anteil in v.H.	32,0	28,5	28,4	28,7	42,8	43,7	+ 0,8
Summe - Ausgaben JC gE (TaAM) (TEuro)	7.493	18.191	19.127	16.979	16.144	14.804	- 8,3 %
Ausgaben pro Monat / TN JC gE (TEuro)	1.547	1.868	1.911	1.891	1.968	2.070	+ 5,2 %
Hamburg (TN TaAM)	334	759	944	1.108	1.213	1.342	+ 10,7 %
EGT - Ausgaben JC gE (TaAM) (TEuro)	3.489	9.958	12.696	16.327	17.563	20.245	+ 15,3 %
EGT - Ausgaben JC gE - Anteil in v.H.	67,4	69,3	69,6	70,4	59,9	58,0	- 1,9
PAT - Ausgaben JC gE (TaAM) (TEuro)	1.689	4.405	5.553	6.853	11.749	14.649	+ 24,7 %
PAT - Ausgaben JC gE - Anteil in v.H.	32,6	30,7	30,4	29,6	40,1	42,0	+ 1,9
Summe - Ausgaben JC gE (TaAM) (TEuro)	5.178	14.364	18.248	23.180	29.312	34.894	+ 19,0 %
Ausgaben pro Monat / TN JC gE (TEuro)	1.294	1.577	1.611	1.743	2.014	2.166	+ 7,6 %
Berlin (TN TaAM)	1.806	4.823	4.879	4.577	4.533	3.701	- 18,3 %
EGT - Ausgaben JC gE (TaAM) (TEuro)	30.186	86.895	85.896	80.516	80.020	68.142	- 14,8 %
EGT - Ausgaben JC gE - Anteil in v.H.	96,0	92,1	89,5	84,0	75,6	72,4	- 3,2
PAT - Ausgaben JC gE (TaAM) (TEuro)	1.270	7.481	10.076	15.344	25.799	25.970	+ 0,7 %
PAT - Ausgaben JC gE - Anteil in v.H.	4,0	7,9	10,5	16,0	24,4	27,6	+ 3,2
Summe - Ausgaben JC gE (TaAM) (TEuro)	31.456	94.376	95.972	95.860	105.819	94.113	- 11,1 %
Ausgaben pro Monat / TN JC gE (TEuro)	1.451	1.631	1.639	1.745	1.945	2.119	+ 8,9 %
Baden-Württemberg (TN TaAM)	1.142	2.386	2.553	2.518	2.424	1.890	- 22,0 %
dar. Baden-Württemberg JC gE (TN TaAM)	908	1.855	1.972	1.920	1.817	1.437	- 20,9 %
EGT - Ausgaben JC gE (TaAM) (TEuro)	14.173	30.829	31.832	30.688	25.770	21.472	- 16,7 %
EGT - Ausgaben JC gE - Anteil in v.H.	79,7	76,8	75,0	73,8	62,3	62,1	- 0,2
PAT - Ausgaben JC gE (TaAM) (TEuro)	3.613	9.312	10.609	10.921	15.603	13.127	- 15,9 %
PAT - Ausgaben JC gE - Anteil in v.H.	20,3	23,2	25,0	26,2	37,7	37,9	+ 0,2
Summe - Ausgaben JC gE (TaAM) (TEuro)	17.786	40.141	42.441	41.609	41.373	34.600	- 16,4 %
Ausgaben pro Monat / TN JC gE (TEuro)	1.632	1.803	1.794	1.806	1.897	2.006	+ 5,7 %
Bayern (TN TaAM)	1.217	2.201	2.115	1.966	1.833	1.453	- 20,7 %
dar. Bayern JC gE (TN TaAM)	1.178	2.107	2.020	1.875	1.746	1.377	- 21,1 %
EGT - Ausgaben JC gE (TaAM) (TEuro)	15.142	29.509	28.362	26.174	21.040	17.144	- 18,5 %
EGT - Ausgaben JC gE - Anteil in v.H.	73,1	72,0	70,7	70,1	56,5	55,2	- 1,3
PAT - Ausgaben JC gE (TaAM) (TEuro)	5.563	11.489	11.750	11.184	16.229	13.939	- 14,1 %
PAT - Ausgaben JC gE - Anteil in v.H.	26,9	28,0	29,3	29,9	43,5	44,8	+ 1,3
Summe - Ausgaben JC gE (TaAM) (TEuro)	20.705	40.999	40.112	37.359	37.269	31.083	- 16,6 %
Ausgaben pro Monat / TN JC gE (TEuro)	1.464	1.622	1.655	1.661	1.779	1.881	+ 5,7 %

Quellen: Statistik der Bundesagentur für Arbeit (BA), Teilhabe am Arbeitsmarkt - §16i SGB II - Berichtsmonat: Dezember 2012 - Erstellungsdatum: 26.03.2025 b) Zentrale der BA, Ausgaben für Leistungen nach dem Zweiten Buch Sozialgesetzbuch, monatlich lfd.; eigene Berechnungen

Bremer Institut für Arbeitsmarktforschung und Jugendberufshilfe (BIAJ.de)

Teilnehmende und Ausgaben der Jobcenter gE für "Teilhabe am Arbeitsmarkt" (§ 16i SGB II - TaAM) BIAJ-Tabelle Teil 2 von 3

Ausgaben in 1.000 Euro	2019	2020	2021	2022	2023	2024	2023/24
	1	2	3	4	5	6	7
Schleswig-Holstein (TN TaAM)	847	1.510	1.534	1.391	1.176	762	- 35,2 %
dar. Schleswig-Holstein JC gE (TN TaAM)	816	1.415	1.441	1.325	1.116	728	- 34,8 %
EGT - Ausgaben JC gE (TaAM) (TEuro)	13.052	24.465	24.999	22.532	16.061	10.316	- 35,8 %
EGT - Ausgaben JC gE - Anteil in v.H.	81,1	78,8	77,9	76,4	62,9	59,6	- 3,2
PAT - Ausgaben JC gE (TaAM) (TEuro)	3.044	6.570	7.073	6.968	9.476	6.979	- 26,3 %
PAT - Ausgaben JC gE - Anteil in v.H.	18,9	21,2	22,1	23,6	37,1	40,4	+ 3,2
Summe - Ausgaben JC gE (TaAM) (TEuro)	16.096	31.034	32.072	29.500	25.537	17.295	- 32,3 %
Ausgaben pro Monat / TN JC gE (TEuro)	1.644	1.827	1.855	1.856	1.907	1.980	+ 3,8 %
Niedersachsen (TN TaAM)	1.844	3.729	3.898	3.702	3.284	2.291	- 30,2 %
dar. Niedersachsen JC gE (TN TaAM)	1.363	2.926	3.095	2.926	2.572	1.816	- 29,4 %
EGT - Ausgaben JC gE (TaAM) (TEuro)	22.191	49.098	52.753	48.801	37.162	26.979	- 27,4 %
EGT - Ausgaben JC gE - Anteil in v.H.	73,1	73,6	73,5	73,0	60,0	59,5	- 0,5
PAT - Ausgaben JC gE (TaAM) (TEuro)	8.173	17.617	19.012	18.042	24.766	18.337	- 26,0 %
PAT - Ausgaben JC gE - Anteil in v.H.	26,9	26,4	26,5	27,0	40,0	40,5	+ 0,5
Summe - Ausgaben JC gE (TaAM) (TEuro)	30.364	66.715	71.764	66.843	61.928	45.315	- 26,8 %
Ausgaben pro Monat / TN JC gE (TEuro)	1.857	1.900	1.932	1.904	2.007	2.079	+ 3,6 %
Nordrhein-Westfalen (TN TaAM)	6.036	11.760	13.287	13.293	12.335	9.870	- 20,0 %
dar. Nordrhein-Westfalen JC gE (TN TaAM)	4.197	8.505	9.554	9.582	9.030	7.247	- 19,7 %
EGT - Ausgaben JC gE (TaAM) (TEuro)	63.257	147.521	169.093	170.530	142.242	120.687	- 15,2 %
EGT - Ausgaben JC gE - Anteil in v.H.	72,8	73,9	73,9	73,7	61,4	62,1	+ 0,7
PAT - Ausgaben JC gE (TaAM) (TEuro)	23.661	52.214	59.739	60.926	89.529	73.672	- 17,7 %
PAT - Ausgaben JC gE - Anteil in v.H.	27,2	26,1	26,1	26,3	38,6	37,9	- 0,7
Summe - Ausgaben JC gE (TaAM) (TEuro)	86.918	199.735	228.833	231.456	231.770	194.359	- 16,1 %
Ausgaben pro Monat / TN JC gE (TEuro)	1.726	1.957	1.996	2.013	2.139	2.235	+ 4,5 %
Hessen (TN TaAM)	552	1.216	1.505	1.602	1.560	1.235	- 20,9 %
dar. Hessen JC gE (TN TaAM)	265	636	807	901	865	641	- 25,9 %
EGT - Ausgaben JC gE (TaAM) (TEuro)	4.110	10.967	13.863	15.419	12.831	9.761	- 23,9 %
EGT - Ausgaben JC gE - Anteil in v.H.	73,9	73,8	73,7	73,2	60,0	59,0	- 1,0
PAT - Ausgaben JC gE (TaAM) (TEuro)	1.448	3.889	4.942	5.638	8.551	6.778	- 20,7 %
PAT - Ausgaben JC gE - Anteil in v.H.	26,1	26,2	26,3	26,8	40,0	41,0	+ 1,0
Summe - Ausgaben JC gE (TaAM) (TEuro)	5.557	14.855	18.805	21.057	21.383	16.540	- 22,6 %
Ausgaben pro Monat / TN JC gE (TEuro)	1.749	1.946	1.941	1.947	2.061	2.151	+ 4,4 %
Rheinland-Pfalz (TN TaAM)	616	1.283	1.382	1.224	1.090	824	- 24,4 %
dar. Rheinland-Pfalz JC gE (TN TaAM)	475	1.009	1.124	1.033	893	644	- 27,9 %
EGT - Ausgaben JC gE (TaAM) (TEuro)	7.265	17.339	19.380	17.442	12.679	9.869	- 22,2 %
EGT - Ausgaben JC gE - Anteil in v.H.	75,2	74,9	74,0	73,3	59,8	60,0	+ 0,2
PAT - Ausgaben JC gE (TaAM) (TEuro)	2.400	5.814	6.803	6.362	8.512	6.574	- 22,8 %
PAT - Ausgaben JC gE - Anteil in v.H.	24,8	25,1	26,0	26,7	40,2	40,0	- 0,2
Summe - Ausgaben JC gE (TaAM) (TEuro)	9.665	23.153	26.184	23.805	21.191	16.443	- 22,4 %
Ausgaben pro Monat / TN JC gE (TEuro)	1.695	1.911	1.942	1.920	1.977	2.127	+ 7,6 %
Saarland (TN TaAM)	619	885	940	885	841	708	- 15,8 %
dar. Saarland-Pfalz JC gE (TN TaAM)	496	671	730	703	668	563	- 15,7 %
EGT - Ausgaben JC gE (TaAM) (TEuro)	6.327	9.512	9.955	10.360	9.479	8.559	- 9,7 %
EGT - Ausgaben JC gE - Anteil in v.H.	69,0	69,6	68,6	69,8	58,7	58,6	- 0,1
PAT - Ausgaben JC gE (TaAM) (TEuro)	2.837	4.147	4.563	4.487	6.678	6.046	- 9,5 %
PAT - Ausgaben JC gE - Anteil in v.H.	31,0	30,4	31,4	30,2	41,3	41,4	+ 0,1
Summe - Ausgaben JC gE (TaAM) (TEuro)	9.164	13.660	14.518	14.847	16.157	14.605	- 9,6 %
Ausgaben pro Monat / TN JC gE (TEuro)	1.540	1.697	1.657	1.760	2.014	2.161	+ 7,3 %

Quellen: Statistik der Bundesagentur für Arbeit (BA), Teilhabe am Arbeitsmarkt - §16i SGB II - Berichtsmonat: Dezember 2012 - Erstellungsdatum: 26.03.2025 b) Zentrale der BA, Ausgaben für Leistungen nach dem Zweiten Buch Sozialgesetzbuch, monatlich lfd.; eigene Berechnungen

Bremer Institut für Arbeitsmarktforschung und Jugendberufshilfe (BIAJ.de)

Teilnehmende und Ausgaben der Jobcenter gE für "Teilhabe am Arbeitsmarkt" (§ 16i SGB II - TaAM) BIAJ-Tabelle Teil 3 von 3

Ausgaben in 1.000 Euro	2019	2020	2021	2022	2023	2024	2023/24
	1	2	3	4	5	6	7
Brandenburg (TN TaAM)	681	1.280	1.451	1.350	1.207	862	- 28,6 %
dar. Brandenburg JC gE (TN TaAM)	426	798	860	777	689	460	- 33,3 %
EGT - Ausgaben JC gE (TaAM) (TEuro)	6.004	12.352	12.703	11.436	8.313	5.795	- 30,3 %
EGT - Ausgaben JC gE - Anteil in v.H.	75,0	73,7	72,0	70,8	55,9	55,2	- 0,7
PAT - Ausgaben JC gE (TaAM) (TEuro)	2.007	4.404	4.951	4.706	6.564	4.708	- 28,3 %
PAT - Ausgaben JC gE - Anteil in v.H.	25,0	26,3	28,0	29,2	44,1	44,8	+ 0,7
Summe - Ausgaben JC gE (TaAM) (TEuro)	8.011	16.757	17.654	16.141	14.877	10.504	- 29,4 %
Ausgaben pro Monat / TN JC gE (TEuro)	1.566	1.751	1.710	1.730	1.800	1.905	+ 5,8 %
Mecklenburg-Vorpommern (TN TaAM)	548	1.085	1.168	1.095	946	626	- 33,9 %
dar. Mecklenburg-Vorpommern JC gE (TN TaAM)	427	827	866	816	728	499	- 31,4 %
EGT - Ausgaben JC gE (TaAM) (TEuro)	5.691	13.022	13.167	11.882	8.712	6.270	- 28,0 %
EGT - Ausgaben JC gE - Anteil in v.H.	69,7	71,1	70,5	69,5	54,4	54,2	- 0,2
PAT - Ausgaben JC gE (TaAM) (TEuro)	2.472	5.289	5.507	5.208	7.294	5.296	- 27,4 %
PAT - Ausgaben JC gE - Anteil in v.H.	30,3	28,9	29,5	30,5	45,6	45,8	+ 0,2
Summe - Ausgaben JC gE (TaAM) (TEuro)	8.163	18.311	18.674	17.090	16.007	11.566	- 27,7 %
Ausgaben pro Monat / TN JC gE (TEuro)	1.592	1.846	1.798	1.745	1.833	1.931	+ 5,3 %
Sachsen (TN TaAM)	1.327	2.595	2.566	2.328	2.020	1.312	- 35,1 %
dar. Sachsen JC gE (TN TaAM)	843	1.619	1.658	1.559	1.334	896	- 32,8 %
EGT - Ausgaben JC gE (TaAM) (TEuro)	10.365	21.719	22.251	20.180	14.848	9.971	- 32,8 %
EGT - Ausgaben JC gE - Anteil in v.H.	74,8	74,7	71,2	68,4	53,8	52,3	- 1,5
PAT - Ausgaben JC gE (TaAM) (TEuro)	3.484	7.358	8.994	9.334	12.747	9.106	- 28,6 %
PAT - Ausgaben JC gE - Anteil in v.H.	25,2	25,3	28,8	31,6	46,2	47,7	+ 1,5
Summe - Ausgaben JC gE (TaAM) (TEuro)	13.849	29.076	31.245	29.514	27.595	19.077	- 30,9 %
Ausgaben pro Monat / TN JC gE (TEuro)	1.370	1.496	1.570	1.578	1.724	1.774	+ 2,9 %
Sachsen-Anhalt (TN TaAM)	862	1.906	2.041	2.026	1.874	1.264	- 32,5 %
dar. Sachsen-Anhalt JC gE (TN TaAM)	475	1.193	1.345	1.341	1.229	879	- 28,4 %
EGT - Ausgaben JC gE (TaAM) (TEuro)	6.332	17.788	19.871	19.868	14.860	11.023	- 25,8 %
EGT - Ausgaben JC gE - Anteil in v.H.	69,2	70,0	69,5	69,4	54,4	53,7	- 0,8
PAT - Ausgaben JC gE (TaAM) (TEuro)	2.814	7.622	8.725	8.762	12.441	9.516	- 23,5 %
PAT - Ausgaben JC gE - Anteil in v.H.	30,8	30,0	30,5	30,6	45,6	46,3	+ 0,8
Summe - Ausgaben JC gE (TaAM) (TEuro)	9.147	25.410	28.596	28.630	27.301	20.539	- 24,8 %
Ausgaben pro Monat / TN JC gE (TEuro)	1.606	1.775	1.772	1.779	1.851	1.946	+ 5,1 %
Thüringen (TN TaAM)	890	1.594	1.604	1.441	1.193	775	- 35,1 %
dar. Thüringen JC gE (TN TaAM)	839	1.486	1.495	1.340	1.098	707	- 35,6 %
EGT - Ausgaben JC gE (TaAM) (TEuro)	11.102	21.140	21.197	19.137	12.912	8.712	- 32,5 %
EGT - Ausgaben JC gE - Anteil in v.H.	71,0	71,1	70,7	70,2	55,4	54,6	- 0,8
PAT - Ausgaben JC gE (TaAM) (TEuro)	4.538	8.584	8.788	8.141	10.401	7.245	- 30,3 %
PAT - Ausgaben JC gE - Anteil in v.H.	29,0	28,9	29,3	29,8	44,6	45,4	+ 0,8
Summe - Ausgaben JC gE (TaAM) (TEuro)	15.640	29.725	29.985	27.278	23.313	15.957	- 31,6 %
Ausgaben pro Monat / TN JC gE (TEuro)	1.553	1.667	1.671	1.696	1.769	1.881	+ 6,3 %

Quellen: Statistik der Bundesagentur für Arbeit (BA), Teilhabe am Arbeitsmarkt - §16i SGB II - Berichtsmonat: Dezember 2012 - Erstellungsdatum: 26.03.2025 b) Zentrale der BA, Ausgaben für Leistungen nach dem Zweiten Buch Sozialgesetzbuch, monatlich lfd.; eigene Berechnungen

Bremer Institut für Arbeitsmarktforschung und Jugendberufshilfe (BIAJ.de)

Bremen, 10. April 2025

Verfasser: Paul M. Schröder

BIAJ (<https://biaj.de/>)

E-Mail: [institut-arbeit-jugend\(at\)t-online.de](mailto:institut-arbeit-jugend(at)t-online.de)

aus: „Ausgaben der Jobcenter gE für „Teilhabe am Arbeitsmarkt“ (§ 16i SGB II): Bund und Länder – 2019 bis März 2025“ (10. April 2025)

<https://biaj.de/archiv-materialien/2081-ausgaben-der-jobcenter-ge-fuer-teilhabe-am-arbeitsmarkt-16i-sgb-ii-bund-und-laender-2019-bis-maerz-2025.html>

Weitere BIAJ-Informationen zum Thema SGB II (Hartz IV, „Bürgergeld“) hier: https://biaj.de/component/tortags/tag/sgb_ii_hartz_iv.html

und SGB-II-Finanzierung (Ausgaben/Einnahmen) hier: https://biaj.de/component/tortags/tag/finanzierung_sgb_ii.html